

## รายงานความก้าวหน้าการดำเนินงานยุทธศาสตร์มหาวิทยาลัยราชภัฏเพื่อการพัฒนาท้องถิ่น

การดำเนินงาน ในปีงบประมาณ พ.ศ. ๒๕๖๓ ไตรมาส ๑ (๑ ตุลาคม ๒๕๖๒ - ๓๑ ธันวาคม ๒๕๖๒) ดังนี้

๑. โครงการยกระดับพัฒนาคุณภาพชีวิตชุมชนและท้องถิ่น เพื่อร่วมศึกษาแก้ปัญหาของชุมชนท้องถิ่น เสริมพลังให้ชุมชนท้องถิ่นสามารถดำรงอยู่ได้อย่างยั่งยืน จังหวัดปทุมธานีและจังหวัดสระแก้ว

๑) วันที่ ๒๙ ตุลาคม ๒๕๖๒ ผู้ช่วยศาสตราจารย์ ดร.สุพจน์ ทรายแก้ว อธิการบดี รองศาสตราจารย์ ดร.นฤมล ธนานันต์ รองอธิการบดี พร้อมด้วยผู้อำนวยการสำนักส่งเสริมการเรียนรู้และบริการวิชาการ และอาจารย์นักพัฒนาท้องถิ่น เข้าพบผู้ว่าราชการจังหวัดปทุมธานีเพื่อหารือแนวทางการขับเคลื่อนโครงการร่วมกับจังหวัด และผู้ว่าราชการจังหวัดสระแก้ว

๒) วันที่ ๑๘ พฤศจิกายน ๒๕๖๒ ผู้ช่วยศาสตราจารย์ ดร.สุพจน์ ทรายแก้ว อธิการบดี พร้อมด้วยรองอธิการบดี ผู้อำนวยการสำนักส่งเสริมการเรียนรู้และบริการวิชาการ ผู้อำนวยการโรงเรียนสาธิตและอาจารย์นักพัฒนาท้องถิ่น เข้าพบผู้ว่าราชการจังหวัดสระแก้ว เพื่อหารือแนวทางการขับเคลื่อนโครงการร่วมกับจังหวัด

๓) วันที่ ๒๐, ๒๒ และ ๒๖ พฤศจิกายน ๒๕๖๒ รองศาสตราจารย์ ดร.นฤมล ธนานันต์ และอาจารย์ปิยะ สงวนสิน รองอธิการบดี พร้อมผู้บริหารสำนักส่งเสริมการเรียนรู้และบริการวิชาการ เข้าพบนายอำเภอที่เป็นพื้นที่เป้าหมายในจังหวัดปทุมธานี เพื่อหารือการดำเนินงานร่วมกันในพื้นที่

๔) วันที่ ๓, ๖, ๙, ๑๒, ๑๘ และ ๒๓ ธันวาคม ๒๕๖๒ อาจารย์ปิยะ สงวนสิน รองอธิการบดี พร้อมด้วยผู้บริหารสำนักส่งเสริมการเรียนรู้และบริการวิชาการ และอาจารย์นักพัฒนาท้องถิ่น เข้าพบนายอำเภอที่เป็นพื้นที่เป้าหมายในจังหวัดสระแก้ว เพื่อหารือการดำเนินงานร่วมกันในพื้นที่

๕) กำหนดพื้นที่การดำเนินการในปีงบประมาณ พ.ศ. ๒๕๖๓ โดยจังหวัดปทุมธานี ดำเนินการ ๔ อำเภอ ๑๐ ตำบล และจังหวัดสระแก้วดำเนินการ ๙ อำเภอ ๑๑ ตำบล

๖) มีคำสั่งแต่งตั้งคณะกรรมการดำเนินงานโครงการพัฒนาคุณภาพชีวิตชุมชนและท้องถิ่น เพื่อร่วมศึกษาแก้ไขปัญหาของชุมชนท้องถิ่น เสริมพลังให้ชุมชนท้องถิ่นสามารถดำรงอยู่ได้อย่างยั่งยืน ขณะนี้โครงการอยู่ในระหว่างการดำเนินงานในระยะที่ ๑ ซึ่งจะแล้วเสร็จในเดือน มกราคม พ.ศ. ๒๕๖๓

๒. โครงการยกระดับคุณภาพการศึกษา การผลิตและพัฒนาครู เพื่อสร้างเครือข่ายและแก้ปัญหาด้านการศึกษานักเรียนในเขตพื้นที่เป้าหมายจังหวัดปทุมธานี และจังหวัดสระแก้ว

๑) สำนักส่งเสริมวิชาการและงานทะเบียน ได้ดำเนินการประสานขอรายชื่อโรงเรียนในเขตพื้นที่การศึกษาจังหวัดปทุมธานี และจังหวัดสระแก้ว ดังนี้

๑.๑) โรงเรียนในเขตพื้นที่จังหวัดปทุมธานี

โรงเรียนสังกัดเขตพื้นที่การศึกษา	จำนวนโรงเรียน
โรงเรียนในสังกัดสำนักงานเขตพื้นที่การศึกษาประถมศึกษาปทุมธานี เขต ๑	๕ โรงเรียน
โรงเรียนในสังกัดสำนักงานเขตพื้นที่การศึกษาประถมศึกษาปทุมธานี เขต ๒	๕ โรงเรียน
โรงเรียนในสังกัดสำนักงานเขตพื้นที่ศึกษามัธยมศึกษาปทุมธานี เขต ๔	๑ โรงเรียน
โรงเรียนในสังกัดองค์การบริหารส่วนจังหวัดปทุมธานี	๑ โรงเรียน

## ๑.๒) โรงเรียนในเขตพื้นที่การศึกษาจังหวัดสระแก้ว

โรงเรียนสังกัดเขตพื้นที่การศึกษา	จำนวนโรงเรียน
โรงเรียนในสังกัดสำนักงานเขตพื้นที่การศึกษาประถมศึกษาสระแก้ว เขต ๑	๕ โรงเรียน
โรงเรียนในสังกัดสำนักงานเขตพื้นที่การศึกษาประถมศึกษาสระแก้ว เขต ๒	๕ โรงเรียน
โรงเรียนในสังกัดสำนักงานเขตพื้นที่ศึกษามัธยมศึกษาสระแก้ว เขต ๗	๑ โรงเรียน
โรงเรียนในสังกัดองค์การบริหารส่วนจังหวัดสระแก้ว	๑ โรงเรียน

๒) วันที่ ๒ ธันวาคม ๒๕๖๒ จัดประชุม โดยมี ผู้ช่วยศาสตราจารย์ ดร. สุพจน์ ทรายแก้ว อธิการบดี เป็นประธานในการประชุม และบรรยายพิเศษ เพื่อให้คณาจารย์ ผู้จัดการพื้นที่ (Area Manager) เลือกโรงเรียนที่ตนเองประสงค์จะดำเนินการ



คำสั่งมหาวิทยาลัยราชภัฏวไลยอลงกรณ์ ในพระบรมราชูปถัมภ์  
ที่ ๓๑๗๓ / ๒๕๖๒

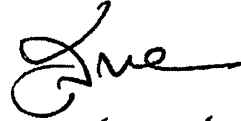
เรื่อง แต่งตั้งคณะกรรมการติดตามการดำเนินโครงการยกระดับพัฒนาคุณภาพชีวิตชุมชนและท้องถิ่น  
เพื่อร่วมศึกษาแก้ไขปัญหาของชุมชนท้องถิ่น เสริมพลังให้ชุมชนท้องถิ่นสามารถดำรงอยู่ได้อย่างยั่งยืน

ตามที่มหาวิทยาลัยราชภัฏวไลยอลงกรณ์ ในพระบรมราชูปถัมภ์ ได้รับงบประมาณเพื่อดำเนินงานตามยุทธศาสตร์การพัฒนาท้องถิ่นในเขตพื้นที่มหาวิทยาลัยรับผิดชอบได้แก่ พื้นที่จังหวัดปทุมธานีและจังหวัดสระแก้ว ในการนี้ สำนักส่งเสริมการเรียนรู้และบริการวิชาการ ได้จัดทำโครงการยกระดับพัฒนาคุณภาพชีวิตชุมชนและท้องถิ่น เสริมพลังให้ชุมชนท้องถิ่นสามารถดำรงอยู่ได้อย่างยั่งยืน เพื่อสร้างเครือข่ายนักพัฒนาและแก้ปัญหาชุมชนท้องถิ่น ประจำปีงบประมาณ ๒๕๖๓ ณ พื้นที่เป้าหมายจังหวัดปทุมธานีและจังหวัดสระแก้ว เพื่อให้การดำเนินงานโครงการดังกล่าว เป็นไปด้วยความเรียบร้อย จึงแต่งตั้งคณะกรรมการติดตามการดำเนินงาน ดังต่อไปนี้

ผู้ช่วยศาสตราจารย์ ดร.สุพจน์	ทรายแก้ว	ประธานกรรมการ
รองศาสตราจารย์ ดร.นฤมล	ธนานันต์	รองประธานกรรมการ
อาจารย์ปิยะ	สงวนสิน	รองประธานกรรมการ
ผู้ช่วยศาสตราจารย์ ดร.อนงค์	อนันตริยเวช	กรรมการ
อาจารย์ ดร.สุเทพ	บุญซ้อน	กรรมการ
ผู้ช่วยศาสตราจารย์ ดร.นิสา	พิภตรวีไล	กรรมการ
ผู้ช่วยศาสตราจารย์ ดร.มนัญญา	คำวชิระพิทักษ์	กรรมการ
รองศาสตราจารย์วรุณี	เชาวน์สุขุม	กรรมการ
ผู้ช่วยศาสตราจารย์ ดร.สุวรรณา	จ้อยทอง	กรรมการ
ผู้ช่วยศาสตราจารย์พนิดา	ชาติยาภา	กรรมการ
ผู้ช่วยศาสตราจารย์นันทภัทร์	ทองคำ	กรรมการ
ผู้ช่วยศาสตราจารย์สัญลักษณ์	กิ่งทอง	กรรมการ
อาจารย์กนกวรรณ	ปุ่นณะตระกูล	กรรมการ
อาจารย์นันทิยา	รักตประจิต	กรรมการ
ผู้ช่วยศาสตราจารย์เศกพร	ตันศรีประภาศิริ	กรรมการและเลขานุการ
อาจารย์ ดร.วริรัตน์	สัมพัทธ์พงศ์	กรรมการและผู้ช่วยเลขานุการ
อาจารย์อัจจิมา	มันทน	กรรมการและผู้ช่วยเลขานุการ
อาจารย์ ดร.มันนภรณ์	ใหม่คามิ	กรรมการและผู้ช่วยเลขานุการ
นางสาวรัชนิกร	พลเยี่ยม	กรรมการและผู้ช่วยเลขานุการ
นางสาววิไลลักษณ์	การุญวงศ์	กรรมการและผู้ช่วยเลขานุการ

คณะกรรมการติดตามการดำเนินงานมีหน้าที่ความรับผิดชอบ ดังนี้  
ให้ข้อเสนอแนะด้านการติดตามผล และสนับสนุน ร่วมตรวจสอบ ติดตาม ประเมินผล  
การดำเนินงานการศึกษาข้อมูลชุมชน ให้คำปรึกษาและข้อเสนอแนะเพื่อพัฒนาการดำเนินงานของโครงการ  
อย่างมีประสิทธิภาพ

สั่ง ณ วันที่ ๖ พฤศจิกายน ๒๕๖๒



(ผู้ช่วยศาสตราจารย์ ดร.สุพจน์ ทรายแก้ว)  
อธิการบดีมหาวิทยาลัยราชภัฏวไลยอลงกรณ์ ในพระบรมราชูปถัมภ์



คำสั่งมหาวิทยาลัยราชภัฏวไลยอลงกรณ์ ในพระบรมราชูปถัมภ์  
ที่ ๓๑๓๔ / ๒๕๖๒

เรื่อง แต่งตั้งคณะกรรมการดำเนินโครงการยกระดับพัฒนาคุณภาพชีวิตชุมชนและท้องถิ่น  
เพื่อร่วมศึกษาแก้ไขปัญหาของชุมชนท้องถิ่น เสริมพลังให้ชุมชนท้องถิ่นสามารถดำรงอยู่ได้อย่างยั่งยืน

ตามที่มหาวิทยาลัยราชภัฏวไลยอลงกรณ์ ในพระบรมราชูปถัมภ์ ได้รับงบประมาณเพื่อดำเนินงานตามยุทธศาสตร์การพัฒนาท้องถิ่นในเขตพื้นที่ที่มหาวิทยาลัยรับผิดชอบได้แก่ พื้นที่จังหวัดปทุมธานีและจังหวัดสระแก้ว ในการนี้สำนักส่งเสริมการเรียนรู้และบริการวิชาการ ได้จัดทำโครงการยกระดับพัฒนาคุณภาพชีวิตชุมชนและท้องถิ่น เสริมพลังให้ชุมชนท้องถิ่นสามารถดำรงอยู่ได้อย่างยั่งยืน เพื่อสร้างเครือข่ายนักพัฒนาและแก้ปัญหาชุมชนท้องถิ่น สืบหาข้อมูลและจัดทำฐานข้อมูลหมู่บ้าน ยกกระดับคุณภาพชีวิตชุมชนและจัดทำแผนพัฒนาครัวเรือนในการแก้ปัญหาความยากจน ประจำปีงบประมาณ ๒๕๖๓ ณ พื้นที่เป้าหมายจังหวัดปทุมธานีและจังหวัดสระแก้ว เพื่อให้การดำเนินงานโครงการดังกล่าว เป็นไปด้วยความเรียบร้อย จึงแต่งตั้งคณะกรรมการดำเนินงานดังต่อไปนี้

๑. คณะกรรมการที่ปรึกษาและเสริมพลังการพัฒนาพื้นที่

มีหน้าที่ความรับผิดชอบในการออกแบบ พัฒนาแนวทางการปฏิบัติงานการศึกษาข้อมูลชุมชนและกิจกรรมการส่งเสริมการเรียนรู้ของชุมชน ออกแบบนวัตกรรมการพัฒนาและแบบฟอร์มปฏิทินการปฏิบัติงาน แบบฟอร์มโครงสร้างข้อมูลที่จัดเก็บ รูปแบบรายงานผลการดำเนินงาน รูปแบบการสังเคราะห์ผลการดำเนินงาน รูปแบบการเขียนเรื่องเล่าความสำเร็จจากพื้นที่ รวมทั้งให้คำปรึกษา แก้ปัญหาและอำนวยความสะดวกแก่คณะกรรมการดำเนินงาน ประกอบด้วย

๑.๑	ผู้ช่วยศาสตราจารย์ ดร.สุพจน์	ทรายแก้ว	ประธานกรรมการ
๑.๒	รองศาสตราจารย์ ดร.นฤมล	ธนานันต์	รองประธานกรรมการ
๑.๓	อาจารย์ปิยะ	สงวนสิน	รองประธานกรรมการ
๑.๔	พัฒนาการจังหวัดปทุมธานี(หรือผู้แทน)		กรรมการ
๑.๕	พัฒนาการจังหวัดสระแก้ว(หรือผู้แทน)		กรรมการ
๑.๖	นายอำเภอคลองหลวง จังหวัดปทุมธานี(หรือผู้แทน)		กรรมการ
๑.๗	นายอำเภอลาดหลุมแก้ว จังหวัดปทุมธานี(หรือผู้แทน)		กรรมการ
๑.๘	นายอำเภอสามโคก จังหวัดปทุมธานี(หรือผู้แทน)		กรรมการ
๑.๙	นายอำเภอหนองเสือ จังหวัดปทุมธานี(หรือผู้แทน)		กรรมการ
๑.๑๐	นายอำเภอเมือง จังหวัดสระแก้ว(หรือผู้แทน)		กรรมการ
๑.๑๑	นายอำเภอคลองหาด จังหวัดสระแก้ว(หรือผู้แทน)		กรรมการ
๑.๑๒	นายอำเภอวังน้ำเย็น จังหวัดสระแก้ว(หรือผู้แทน)		กรรมการ
๑.๑๓	นายอำเภอวัฒนานคร จังหวัดสระแก้ว(หรือผู้แทน)		กรรมการ
๑.๑๔	นายอำเภอเขาฉกรรจ์ จังหวัดสระแก้ว(หรือผู้แทน)		กรรมการ
๑.๑๕	นายอำเภอตาพระยา จังหวัดสระแก้ว(หรือผู้แทน)		กรรมการ
๑.๑๖	นายอำเภออรัญประเทศ จังหวัดสระแก้ว(หรือผู้แทน)		กรรมการ
๑.๑๗	ผู้ช่วยศาสตราจารย์ ดร.อนงค์	อนันตริยเวช	กรรมการ

๑.๑๘	อาจารย์ ดร.สุเทพ	บุญซ้อน	กรรมการ
๑.๑๙	ผู้ช่วยศาสตราจารย์ ดร.นิสา	พัทตร์วิไล	กรรมการ
๑.๒๐	ผู้ช่วยศาสตราจารย์ ดร.มนัญญา	คำวชิระพิทักษ์	กรรมการ
๑.๒๑	อาจารย์ศิริพร	จิระชัยประสิทธิ์	กรรมการ
๑.๒๒	นางนิธิตี	ตั้งจันทร์สุข	กรรมการ
๑.๒๓	นางนงลักษณ์	สมณะ	กรรมการ
๑.๒๔	ผู้ช่วยศาสตราจารย์เศกพร	ตันศรีประภาศิริ	กรรมการและเลขานุการ
๑.๒๕	อาจารย์ ดร.วริรัตน์	สัมพัทธ์พงศ์	กรรมการและผู้ช่วยเลขานุการ
๑.๒๖	อาจารย์อัจจิมา	มันทน	กรรมการและผู้ช่วยเลขานุการ
๑.๒๗	อาจารย์ ดร.มันนภรณ์	ใหม่คามิ	กรรมการและผู้ช่วยเลขานุการ
๑.๒๘	นางสาววรรษนิกร	พลเยี่ยม	กรรมการและผู้ช่วยเลขานุการ

๒. คณะกรรมการดำเนินงานและพื้นที่รับผิดชอบ

พื้นที่จังหวัดปทุมธานี

ลำดับ	ผู้จัดการพื้นที่ (Area Manager)	พื้นที่รับผิดชอบ	ผู้ประสานงาน (อาจารย์นักพัฒนาท้องถิ่น)
๑.	อาจารย์องอาจ หับบุรี (คณะเทคโนโลยีอุตสาหกรรม)	ตำบลระแหง อำเภอลาดหลุมแก้ว	อาจารย์ภัทรเวช ธาราเวช รักษ์
๒.	ผู้ช่วยศาสตราจารย์ ดร.อภิชัย คุณีพงษ์ (คณะสาธารณสุขศาสตร์)	ตำบลคูบางหลวง อำเภอลาดหลุมแก้ว	อาจารย์วินาการ ที่รัก
๓.	ผู้ช่วยศาสตราจารย์เบญจรงค์ อัจฉริยะโพธา (คณะวิทยาศาสตร์และเทคโนโลยี)	ตำบลคูขวาง อำเภอลาดหลุมแก้ว	อาจารย์วิษณุ ศิลาน้อย
๔.	อาจารย์พัชรินทร์ ร่มโพธิ์ชื่น (คณะมนุษยศาสตร์และสังคมศาสตร์)	ตำบลบ่อเงิน อำเภอลาดหลุมแก้ว	อาจารย์ปรียาภา เมืองนก
๕.	อาจารย์ ดร.บุษยา จูงาม (คณะวิทยาศาสตร์และเทคโนโลยี)	ตำบลหน้าไม้ อำเภอลาดหลุมแก้ว	อาจารย์ปรียาภา เมืองนก
๖.	อาจารย์ศิริขวัญ บุญธรรม (คณะมนุษยศาสตร์และสังคมศาสตร์)	ตำบลบ้านจ้ว อำเภอสสามโคก	อาจารย์วิธร ฐานัสสกุล
๗.	ผู้ช่วยศาสตราจารย์ ดร.ทศพร ชูศักดิ์ (คณะสาธารณสุขศาสตร์)	ตำบลคลองควาย อำเภอสสามโคก	อาจารย์วิธร ฐานัสสกุล
๘.	ผู้ช่วยศาสตราจารย์ ดร.ภิญญาพัชญ์ นาคภิบาล (คณะวิทยาการจัดการ)	ตำบลบึงชำอ้อ อำเภอหนองเสือ	อาจารย์วินาการ ที่รัก
๙.	อาจารย์ ดร.สุภัชฌาน์ ศรีเยี่ยม (คณะครุศาสตร์)	ตำบลศาลาครุ อำเภอหนองเสือ	อาจารย์ภัทรเวช ธาราเวช รักษ์

ลำดับ	ผู้จัดการพื้นที่ (Area Manager)	พื้นที่ที่รับผิดชอบ	ผู้ประสานงาน (อาจารย์นักพัฒนาท้องถิ่น)
๑๐.	อาจารย์วิชชณะ ศิลาน้อย อาจารย์วิมากร ที่รัก อาจารย์ภัทรเวช ธาราเวชรักษ์ อาจารย์ปรียามา เมืองนก อาจารย์รวิธร ฐานัสสกุล (สำนักส่งเสริมการเรียนรู้และบริการวิชาการ)	ตำบลคลองห้า อำเภอคลองหลวง	

## พื้นที่จังหวัดสระแก้ว

ลำดับ	ผู้จัดการพื้นที่ (Area Manager)	พื้นที่ที่รับผิดชอบ	ผู้ประสานงาน (อาจารย์นักพัฒนาท้องถิ่น)
๑.	อาจารย์ ว่าที่ ร.ต.วุฒิชัย สายบุญจง (คณะมนุษยศาสตร์และสังคมศาสตร์)	ตำบลบ้านแก้ง อำเภอเมือง	อาจารย์เทอดเกียรติ แก้วพวง
๒.	อาจารย์กัณต์ธร วันช่วย (มหาวิทยาลัยราชภัฏวไลยอลงกรณ์ สระแก้ว)	ตำบลคลองไก่อี้น อำเภอคลองหาด	อาจารย์ปณณานันท์ พันธ์แก่น
๓.	อาจารย์ ดร.พิชญ์ แก้วตะพาน (คณะเทคโนโลยีการเกษตร)	ตำบลทุ่งมหาเจริญ อำเภอวังน้ำเย็น	อาจารย์วรารุณี คำพานิช
๔.	อาจารย์ธรริธา เวียงปฏิ (คณะสาธารณสุขศาสตร์)	ตำบลหนองตะเคียนบอน อำเภอวัฒนานคร	อาจารย์เทอดเกียรติ แก้วพวง
๕.	อาจารย์นพพล จันทร์กระจ่างแจ้ง (คณะครุศาสตร์)	ตำบลเขาฉกรรจ์ อำเภอเขาฉกรรจ์	อาจารย์วรารุณี คำพานิช
๖.	อาจารย์คณิต เรืองขจร (มหาวิทยาลัยราชภัฏวไลยอลงกรณ์ สระแก้ว)	ตำบลทัพราช อำเภอตาพระยา	อาจารย์ปณณานันท์ พันธ์แก่น
๗.	อาจารย์ ดร.เจนจิรา นามิ (มหาวิทยาลัยราชภัฏวไลยอลงกรณ์ สระแก้ว)	ตำบลทัพเสด็จ อำเภอตาพระยา	อาจารย์เพ็ญศรี ชิตบุตร
๘.	อาจารย์ ดร.มณฑม เจ็ดโกทา (วิทยาลัยนวัตกรรมการจัดการ)	ตำบลคลองน้ำใส อำเภออรัญประเทศ	อาจารย์เฉลิมพงษ์ จันทร์สุชา
๙.	อาจารย์ ดร.ฉันทิรา ตินภพ (คณะวิทยาการจัดการ)	ตำบลเมืองใหม่ อำเภออรัญประเทศ	อาจารย์เฉลิมพงษ์ จันทร์สุชา

มีหน้าที่ความรับผิดชอบ ดังนี้

๑. จัดทำปฏิทินการลงพื้นที่ศึกษาข้อมูลและยกระดับพัฒนาคุณภาพชีวิตชุมชนและท้องถิ่นตามกรอบของแผนดำเนินงานเสนอต่อมหาวิทยาลัย

๒. จัดทีมลงพื้นที่ศึกษาของชุมชนเป้าหมายตามแผนและปฏิทินการดำเนินงาน เพื่อแสวงหาความร่วมมือจากหน่วยงานภาครัฐและเอกชนที่เกี่ยวข้อง รวบรวมข้อมูลพื้นฐานจากหน่วยงาน บุคคลที่เกี่ยวข้องกับชุมชน ข้อมูลศักยภาพชุมชน ปัญหาทุนของชุมชน รวมทั้งจัดเก็บข้อมูลครัวเรือนเป้าหมายหรือครัวเรือนที่เกี่ยวข้อง และจัดทำรายงานผลการศึกษา จัดทำฐานข้อมูลตำบล ตามรูปแบบที่กำหนดเสนอต่อมหาวิทยาลัย

๓. จัดประชุมปฏิบัติการร่วมกับทีมงานเพื่อคืนข้อมูล รับฟังความคิดเห็น จัดทำแผนพัฒนาชุมชน หรือแผนพัฒนาครัวเรือนเป้าหมายร่วมกับผู้นำชุมชน ประชาชน หน่วยงานเชิงพัฒนาในพื้นที่

๔. ประสานงาน แสวงหาเครือข่ายภายในและภายนอกมหาวิทยาลัยร่วมดำเนินการแก้ไขปัญหา ตามแผนพัฒนาชุมชนหรือครัวเรือนเป้าหมายเพื่อยกระดับคุณภาพชีวิตชุมชนและท้องถิ่น

๕. จัดกิจกรรมเชิงพัฒนาหรือปรับปรุงแก้ไขปัญหาของชุมชน ครัวเรือนเป้าหมายตามแผน การพัฒนาชุมชนหรือครัวเรือนเป้าหมายตามแผนดำเนินงานที่กำหนดร่วมกับชุมชน

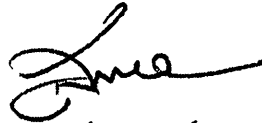
๖. เยี่ยมชมพื้นที่ ครัวเรือนเป้าหมาย ติดตามผลการดำเนินงาน ให้คำปรึกษา หรือการสนับสนุน อื่นๆ ให้แก่ชุมชน ครัวเรือนเป้าหมาย เป็นระยะๆ

๗. รวบรวมข้อมูลการดำเนินงาน ภาพเหตุการณ์ เพื่อสรุปและถอดบทเรียนจากศึกษาชุมชนและ จากการทำนงานกิจกรรมเชิงพัฒนา รวมทั้งสังเคราะห์ประเด็นเชิงนวัตกรรมที่ได้จากการดำเนินงาน

๘. จัดทำรายงานผลการดำเนินโครงการ ฐานข้อมูลตำบล จัดทำบทความเรื่องเล่าความสำเร็จจาก การดำเนินงานโครงการ กิจกรรมการพัฒนาเชิงพื้นที่ นำเสนอต่อมหาวิทยาลัยและเวทีแลกเปลี่ยนเรียนรู้ตามที่ มหาวิทยาลัยกำหนด

๙. ร่วมประชุมกับคณะกรรมการดำเนินงานเพื่อพัฒนาสมรรถนะ จัดทำรายงานการเบิกเงิน หลักฐานการเบิกจ่ายงบประมาณการลงพื้นที่ รายงานผลการจัดกิจกรรม รวมทั้งรายงานความก้าวหน้าตามแผน ดำเนินงานของโครงการแก่มหาวิทยาลัย

สั่ง ณ วันที่ ๖ พฤศจิกายน ๒๕๖๒



(ผู้ช่วยศาสตราจารย์ ดร.สุพจน์ ทรายแก้ว)

อธิการบดีมหาวิทยาลัยราชภัฏวไลยอลงกรณ์ ในพระบรมราชูปถัมภ์





คำสั่งมหาวิทยาลัยราชภัฏวไลยอลงกรณ์ ในพระบรมราชูปถัมภ์

ที่ ๓๒๕๕ / ๒๕๖๒

เรื่อง แต่งตั้งคณะกรรมการดำเนินโครงการยกระดับพัฒนาคุณภาพชีวิตชุมชนและท้องถิ่น เพื่อร่วมศึกษาแก้ไขปัญหาของชุมชนท้องถิ่น เสริมพลังให้ชุมชนท้องถิ่นสามารถ ดำรงอยู่ได้อย่างยั่งยืน (แก้ไขเพิ่มเติม)

ตามที่มหาวิทยาลัยราชภัฏวไลยอลงกรณ์ ในพระบรมราชูปถัมภ์ ได้รับงบประมาณเพื่อดำเนินงาน ตามยุทธศาสตร์การพัฒนาท้องถิ่นในเขตพื้นที่มหาวิทยาลัยรับผิดชอบได้แก่ พื้นที่จังหวัดปทุมธานีและจังหวัด สระแก้ว ในการนี้สำนักส่งเสริมการเรียนรู้และบริการวิชาการ ได้จัดทำโครงการยกระดับพัฒนาคุณภาพชีวิตชุมชน และท้องถิ่น เสริมพลังให้ชุมชนท้องถิ่นสามารถดำรงอยู่ได้อย่างยั่งยืน เพื่อสร้างเครือข่ายนักพัฒนาและแก้ปัญหา ชุมชนท้องถิ่น สสำรวจข้อมูลและจัดทำฐานข้อมูลหมู่บ้าน ยกกระดับคุณภาพชีวิตชุมชนและจัดทำแผนพัฒนา คราวเรือนในการแก้ปัญหาความยากจน ประจำปีงบประมาณ ๒๕๖๓ ณ พื้นที่เป้าหมายจังหวัดปทุมธานีและจังหวัด สระแก้ว เพื่อให้การดำเนินงานโครงการดังกล่าว เป็นไปด้วยความเรียบร้อย จึงแต่งตั้งคณะกรรมการดำเนินงาน (แก้ไขเพิ่มเติม) ดังต่อไปนี้

๒. คณะกรรมการดำเนินงานและพื้นที่รับผิดชอบ

๒.๑ แก้ไขผู้จัดการพื้นที่จังหวัดสระแก้ว

ลำดับ	ผู้จัดการพื้นที่ (Area Manager) ใหม่	ผู้จัดการพื้นที่ (Area Manager) เดิม	พื้นที่ที่ รับผิดชอบ	ผู้ประสานงาน (อาจารย์นักพัฒนา ท้องถิ่น)
๑.	อาจารย์ ดร.วัชรินทร์ ยุทธวานิชกุล อาจารย์จากรุנית ไซยนาม (มหาวิทยาลัยราชภัฏวไลยอลงกรณ์ สระแก้ว)	อาจารย์ ดร.เจนจิรา นามิ (มหาวิทยาลัยราชภัฏวไลยอลงกรณ์ สระแก้ว)	ตำบลทัพเสด็จ อำเภอตาพระยา	อาจารย์เพ็ญศรี ชิตบุตร

๒.๒ พื้นที่รับผิดชอบจังหวัดสระแก้ว (เพิ่มเติม)

ลำดับ	ผู้จัดการพื้นที่ (Area Manager)	พื้นที่ที่รับผิดชอบ	ผู้ประสานงาน (อาจารย์นักพัฒนาท้องถิ่น)
๑.	อาจารย์ฉัตรชัย เสนขวิญแก้ว (มหาวิทยาลัยราชภัฏวไลยอลงกรณ์ สระแก้ว)	ตำบลวังใหม่ อำเภอวังสมบูรณ์	อาจารย์วรารุณี คำพานุช
๒.	อาจารย์ ดร.เจนจิรา นามิ (มหาวิทยาลัยราชภัฏวไลยอลงกรณ์ สระแก้ว)	ตำบลโนนหมากมูน อำเภอโคกสูง	อาจารย์เพ็ญศรี ชิตบุตร

มีหน้าที่ความรับผิดชอบ ดังนี้

๑. จัดทำปฏิทินการลงพื้นที่ศึกษาข้อมูลและยกระดับพัฒนาคุณภาพชีวิตชุมชนและท้องถิ่น ตามกรอบของแผนดำเนินงานเสนอต่อมหาวิทยาลัย

๒. จัดทีมลงพื้นที่ศึกษาของชุมชนเป้าหมายตามแผนและปฏิทินการดำเนินงาน เพื่อแสวงหาความ ร่วมมือจากหน่วยงานภาครัฐและเอกชนที่เกี่ยวข้อง รวบรวมข้อมูลพื้นฐานจากหน่วยงาน บุคคลที่เกี่ยวข้องกับ

ชุมชน ข้อมูลศักยภาพชุมชน ปัญหาทุนของชุมชน รวมทั้งจัดเก็บข้อมูลครัวเรือนเป้าหมายหรือครัวเรือนที่เกี่ยวข้อง และจัดทำรายงานผลการศึกษา จัดทำฐานข้อมูลตำบล ตามรูปแบบที่กำหนดเสนอต่อมหาวิทยาลัย

๓. จัดประชุมปฏิบัติการร่วมกับทีมงานเพื่อคืนข้อมูล รับฟังความคิดเห็น จัดทำแผนพัฒนาชุมชน หรือแผนพัฒนาครัวเรือนเป้าหมายร่วมกับผู้นำชุมชน ประชาชน หน่วยงานเชิงพัฒนาในพื้นที่

๔. ประสานงาน แสวงหาเครือข่ายภายในและภายนอกมหาวิทยาลัยร่วมดำเนินการแก้ไขปัญหา ตามแผนพัฒนาชุมชนหรือครัวเรือนเป้าหมายเพื่อยกระดับคุณภาพชีวิตชุมชนและท้องถิ่น

๕. จัดกิจกรรมเชิงพัฒนาหรือปรับปรุงแก้ไขปัญหาของชุมชน ครัวเรือนเป้าหมายตามแผน การพัฒนาชุมชนหรือครัวเรือนเป้าหมายตามแผนดำเนินงานที่กำหนดร่วมกับชุมชน

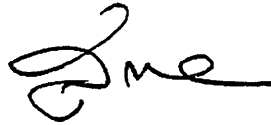
๖. เยี่ยมชมพื้นที่ ครัวเรือนเป้าหมาย ติดตามผลการดำเนินงาน ให้คำปรึกษา หรือการสนับสนุน อื่นๆ ให้แก่ชุมชน ครัวเรือนเป้าหมาย เป็นระยะๆ

๗. รวบรวมข้อมูลการดำเนินงาน ภาพเหตุการณ์ เพื่อสรุปและถอดบทเรียนจากศึกษาชุมชนและ จากการทำงานกิจกรรมเชิงพัฒนา รวมทั้งสังเคราะห์ประเด็นเชิงนวัตกรรมที่ได้จากการดำเนินงาน

๘. จัดทำรายงานผลการดำเนินโครงการ ฐานข้อมูลตำบล จัดทำบทความเรื่องเล่าความสำเร็จจาก การดำเนินงานโครงการ กิจกรรมการพัฒนาเชิงพื้นที่ นำเสนอต่อมหาวิทยาลัยและเวทีแลกเปลี่ยนเรียนรู้ตาม ที่มหาวิทยาลัยกำหนด

๙. ร่วมประชุมกับคณะกรรมการดำเนินงานเพื่อพัฒนาสมรรถนะ จัดทำรายงานการเบิกเงิน หลักฐานการเบิกจ่ายงบประมาณการลงพื้นที่ รายงานผลการจัดกิจกรรม รวมทั้งรายงานความก้าวหน้าตามแผน ดำเนินงานของโครงการแก่มหาวิทยาลัย

สั่ง ณ วันที่ ๓๐ พฤศจิกายน ๒๕๖๒



(ผู้ช่วยศาสตราจารย์ ดร.สุพจน์ ทรายแก้ว)

อธิการบดีมหาวิทยาลัยราชภัฏวไลยอลงกรณ์ ในพระบรมราชูปถัมภ์



คำสั่งมหาวิทยาลัยราชภัฏวไลยอลงกรณ์ ในพระบรมราชูปถัมภ์

ที่ ๓๖๕๑ / ๒๕๖๒

เรื่อง แต่งตั้งคณะกรรมการดำเนินงานโครงการยกระดับพัฒนาคุณภาพชีวิตชุมชนและท้องถิ่น เพื่อร่วมศึกษาแก้ไขปัญหาของชุมชนท้องถิ่น เสริมพลังให้ชุมชนท้องถิ่นสามารถดำรงอยู่ได้อย่างยั่งยืน

ตามที่มหาวิทยาลัยราชภัฏวไลยอลงกรณ์ ในพระบรมราชูปถัมภ์ ได้รับงบประมาณเพื่อดำเนินงานตามยุทธศาสตร์การพัฒนาท้องถิ่นในเขตพื้นที่ที่มหาวิทยาลัยรับผิดชอบได้แก่ พื้นที่จังหวัดปทุมธานีและจังหวัดสระแก้ว ในการนี้สำนักส่งเสริมการเรียนรู้และบริการวิชาการ ได้จัดทำโครงการยกระดับพัฒนาคุณภาพชีวิตชุมชนและท้องถิ่น เสริมพลังให้ชุมชนท้องถิ่นสามารถดำรงอยู่ได้อย่างยั่งยืน เพื่อสร้างเครือข่ายนักพัฒนาและแก้ปัญหาชุมชนท้องถิ่น สสำรวจข้อมูลและจัดทำฐานข้อมูลหมู่บ้าน ยกกระดับคุณภาพชีวิตชุมชนและจัดทำแผนพัฒนาครัวเรือนในการแก้ปัญหาคความยากจน ประจำปีงบประมาณ ๒๕๖๓ ณ พื้นที่เป้าหมายจังหวัดปทุมธานีและจังหวัดสระแก้ว เพื่อให้การดำเนินงานโครงการดังกล่าว เป็นไปด้วยความเรียบร้อย จึงแต่งตั้งคณะกรรมการดำเนินงานดังต่อไปนี้

๑. คณะกรรมการศึกษาวิเคราะห์ข้อมูลเชิงพื้นที่และจัดทำแผนพัฒนาคุณภาพชีวิตชุมชนและท้องถิ่น

พื้นที่จังหวัดปทุมธานี

๑. ตำบลสระแหง อำเภอลาดหลุมแก้ว

- |                                |                        |
|--------------------------------|------------------------|
| ๑. อาจารย์อ่องอาจ ทับบุรี      | ผู้จัดการพื้นที่       |
| ๒. อาจารย์อำพล เทศดี           | กรรมการ                |
| ๓. อาจารย์กันยารัตน์ เอกเอี่ยม | กรรมการ                |
| ๔. อาจารย์ ดร.จิตตฤ พูลวัน     | กรรมการ                |
| ๕. อาจารย์ภัทรเวช ธาราเวชรักษ์ | กรรมการและผู้ประสานงาน |

๒. ตำบลคูบัวหลวง อำเภอลาดหลุมแก้ว

- |  |                        |
|--|------------------------|
| ๑. ผู้ช่วยศาสตราจารย์ ดร.อภิชัย คุณิพงษ์ | ผู้จัดการพื้นที่       |
| ๒. อาจารย์ศศิธร ดันติเอกรัตน์            | กรรมการ                |
| ๓. อาจารย์อภิญญา อุตระชัย                | กรรมการ                |
| ๔. อาจารย์เฟื่องฟ้า รัตนาคนहुตานนท์      | กรรมการ                |
| ๕. อาจารย์วิภากร ที่รัก                  | กรรมการและผู้ประสานงาน |

๓. ตำบลคูขวาง อำเภอลาดหลุมแก้ว

- |  |                  |
|--|------------------|
| ๑. ผู้ช่วยศาสตราจารย์เบญจรงค์ อัจฉริยะโพธา | ผู้จัดการพื้นที่ |
| ๒. อาจารย์ดวงเดือน วัฏฏานุรักษ์            | กรรมการ          |
| ๓. อาจารย์สุจาริณี สังข์วรรณะ              | กรรมการ          |

๔. ผู้ช่วยศาสตราจารย์วัฒนา อัจฉริยะโพธา	กรรมการ
๕. อาจารย์วิชชณูะ ศิลาน้อย	กรรมการและผู้ประสานงาน
๔. ตำบลบ่อเงิน อำเภอลาดหลุมแก้ว	
๑. อาจารย์พัชรินทร์ ร่มโพธิ์ชื่น	ผู้จัดการพื้นที่
๒. ผู้ช่วยศาสตราจารย์ ดร.วุฒิชัย วิลาทานัง	กรรมการ
๓. อาจารย์ ดร.มนสิชา อนุกุล	กรรมการ
๔. อาจารย์ ดร.ศรินธร ไชยรัตน์	กรรมการ
๕. อาจารย์ปรียาภา เมืองนก	กรรมการและผู้ประสานงาน
๕. ตำบลหน้าไม้ อำเภอลาดหลุมแก้ว	
๑. อาจารย์ ดร.บุษยา จูงาม	ผู้จัดการพื้นที่
๒. อาจารย์อรวรรณ ชำนาญพุดชา	กรรมการ
๓. อาจารย์พชรภมล กลั่นบุศย์	กรรมการ
๔. อาจารย์ลัดดาวัลย์ กงพลี	กรรมการ
๕. อาจารย์ปรียาภา เมืองนก	กรรมการและผู้ประสานงาน
๖. ตำบลบ้านจิว อำเภอสามโคก	
๑. อาจารย์ศิริขวัญ บุญธรรม	ผู้จัดการพื้นที่
๒. ผู้ช่วยศาสตราจารย์จิระศักดิ์ สังเมฆ	กรรมการ
๓. อาจารย์วิจิตร ฐานัสสกุล	กรรมการและผู้ประสานงาน
๗. ตำบลคลองควาย อำเภอสามโคก	
๑. ผู้ช่วยศาสตราจารย์ ดร.ทัศพร ชูศักดิ์	ผู้จัดการพื้นที่
๒. อาจารย์ฉัตรประภา ศิริรัตน์	กรรมการ
๓. อาจารย์นาตยา ดวงประทุม	กรรมการ
๔. อาจารย์สุพธิดา แก้วมุงคุณ	กรรมการ
๕. อาจารย์วิจิตร ฐานัสสกุล	กรรมการและผู้ประสานงาน
๘. ตำบลบึงชำอ้อ อำเภอหนองเสือ	
๑. ผู้ช่วยศาสตราจารย์ ดร.ภิญญาพัชญ์ นาคภิบาล	ผู้จัดการพื้นที่
๒. ผู้ช่วยศาสตราจารย์ละเอียด ขจรภัย	กรรมการ
๓. ผู้ช่วยศาสตราจารย์อาทิมา แป้นธัญยานนท์	กรรมการ
๔. ผู้ช่วยศาสตราจารย์อัจฉรวรรณ สุขเกิด	กรรมการ
๕. อาจารย์วิภากร ที่รัก	กรรมการและผู้ประสานงาน
๙. ตำบลศาลาครุ อำเภอหนองเสือ	
๑. อาจารย์ ดร.สุภัชฌาน์ ศรีเอี่ยม	ผู้จัดการพื้นที่
๒. อาจารย์ ดร.ธนัษพร บรรเทาใจ	กรรมการ
๓. อาจารย์กุลชาติ พันธวรกุล	กรรมการ
๔. อาจารย์เกียรติศักดิ์ รักษาพล	กรรมการ

๕. อาจารย์ภัทรเวช ธาราเวชรักษ์	กรรมการและผู้ประสานงาน
๑๐. ตำบลคลองห้า อำเภอคลองห้า	
๑. อาจารย์วิชชญา ศิลาน้อย	ผู้จัดการพื้นที่และกรรมการ
๒. อาจารย์วิณากร ที่รัก	ผู้จัดการพื้นที่และกรรมการ
๓. อาจารย์ภัทรเวช ธาราเวชรักษ์	ผู้จัดการพื้นที่และกรรมการ
๔. อาจารย์ปรียาภา เมืองนก	ผู้จัดการพื้นที่และกรรมการ
๕. อาจารย์วิธร ฐานัสสกุล	ผู้จัดการพื้นที่และกรรมการ
พื้นที่จังหวัดสระแก้ว	
๑. ตำบลบ้านแก่ง อำเภอเมือง	
๑. อาจารย์ ว่าที่ ร.ต. วุฒิชัย สายบุญจวง	ผู้จัดการพื้นที่
๒. อาจารย์ถิรนนท์ ทิวาราตรีวิทย์	กรรมการ
๓. อาจารย์นิธิพงษ์ น้อยเผ่า	กรรมการ
๔. อาจารย์ ดร.พัฒนากร สอนไ	กรรมการ
๕. อาจารย์เทอดเกียรติ แก้วพวง	กรรมการและผู้ประสานงาน
๒. ตำบลคลองไก่อี้น อำเภอคลองหาด	
๑. อาจารย์กิรฉัตร วันช่วย	ผู้จัดการพื้นที่
๒. อาจารย์รังสรรค์ สุคำภา	กรรมการ
๓. อาจารย์รังสรรค์ ลีเปี้ยว	กรรมการ
๔. อาจารย์ปยุตตานันท์ พันธแก่น	กรรมการและผู้ประสานงาน
๓. ตำบลทุ่งมหาเจริญ อำเภอวังน้ำเย็น	
๑. อาจารย์ ดร.พิชญ์ แก้วตะพาน	ผู้จัดการพื้นที่
๒. อาจารย์วันอาสาฬหะ พิทักษ์	กรรมการ
๓. อาจารย์ธนา ก้าวพานิช	กรรมการ
๔. อาจารย์ ดร.คมกฤษณ์ แสงเงิน	กรรมการ
๕. อาจารย์วารวุฒิ คำพานุช	กรรมการและผู้ประสานงาน
๔. ตำบลหนองตะเคียนบอน อำเภอวัฒนานคร	
๑. อาจารย์ธธิธา เวียงปฎิ	ผู้จัดการพื้นที่
๒. อาจารย์นัชชา ยันติ	กรรมการ
๓. อาจารย์ ดร.รัฐพล ศิลปรัศมี	กรรมการ
๔. อาจารย์จันทรรัตน์ จาริกสกุลชัย	กรรมการ
๕. อาจารย์เทอดเกียรติ แก้วพวง	กรรมการและผู้ประสานงาน
๕. ตำบลเขาฉกรรจ์ อำเภอเขาฉกรรจ์	
๑. อาจารย์นพพล จันทรกระจ่างแจ้ง	ผู้จัดการพื้นที่
๒. อาจารย์ ดร.ประพรรธน์ พลชะชีวะ	กรรมการ
๓. อาจารย์พูนเพชร ทิศนะ	กรรมการ

๔. อาจารย์ธำชินี ศิวะศิลป์ชัย	กรรมการ
๕. อาจารย์วราวุฒิ คำพานุช	กรรมการและผู้ประสานงาน
๖. ตำบลทัพราช อำเภอตาพระยา	
๑. อาจารย์คณิต เรืองขจร	ผู้จัดการพื้นที่
๒. อาจารย์ณัฐกานต์ พิสุทธิพิบูลวงศ์	กรรมการ
๓. อาจารย์ปุ่นณานันท์ พันธุ์แก่น	กรรมการและผู้ประสานงาน
๗. ตำบลทัพเสด็จ อำเภอตาพระยา	
๑. อาจารย์ ดร.วัชรินทร์ ยุทธวานิชกุล	ผู้จัดการพื้นที่
๒. อาจารย์จารุพันธ์ ไชยนาม	ผู้จัดการพื้นที่
๓. อาจารย์พรณี พิมพ์โพธิ์	กรรมการ
๔. อาจารย์เพ็ญศรี ชิตบุตร	กรรมการและผู้ประสานงาน
๘. ตำบลคลองน้ำใส อำเภออรัญประเทศ	
๑. อาจารย์ ดร.ผสมหอม เชิดโกทา	ผู้จัดการพื้นที่
๒. ผู้ช่วยศาสตราจารย์ ดร.สุวารี ศรีบุญชะ	กรรมการ
๓. อาจารย์ ดร.นภาพร สิงห์นวล	กรรมการ
๔. อาจารย์อรรวรรณ สิทธิวิจารณ์	กรรมการ
๕. อาจารย์เฉลิมพงษ์ จันทร์สุชา	กรรมการและผู้ประสานงาน
๙. ตำบลเมืองไผ่ อำเภออรัญประเทศ	
๑. อาจารย์ ดร.ธันยธร ตินภพ	ผู้จัดการพื้นที่
๒. อาจารย์ ดร.อัญชลี เขาวราช	กรรมการ
๓. อาจารย์วัชรพล วงศ์จันทร์	กรรมการ
๔. อาจารย์ปริยากร สว่างศรี	กรรมการ
๕. อาจารย์เฉลิมพงษ์ จันทร์สุชา	กรรมการและผู้ประสานงาน
๑๐. ตำบลวังใหม่ อำเภอวังสมบูรณ์	
๑. อาจารย์ฉัตรชัย เสนขวัญแก้ว	ผู้จัดการพื้นที่
๒. อาจารย์วุฒิวัฒน์ อนันต์พุดิเมธ	กรรมการ
๓. อาจารย์ชัยวุฒิ เทโพธิ์	กรรมการ
๔. อาจารย์วราวุฒิ คำพานุช	กรรมการและผู้ประสานงาน
๑๑. ตำบลโนนหมากมุ่น อำเภอโคกสูง	
๑. อาจารย์ ดร.เจนจิรา นามิ	ผู้จัดการพื้นที่
๒. อาจารย์ปณิต สุขสร้อย	กรรมการ
๓. อาจารย์ฉัตรเกษม ดาศรี	กรรมการ
๔. อาจารย์เพ็ญศรี ชิตบุตร	กรรมการและผู้ประสานงาน

คณะกรรมการทั้งหมดมีหน้าที่ความรับผิดชอบ ระยะที่ ๑ ดังนี้

๑. ร่วมจัดทำปฏิทินการลงพื้นที่ศึกษาข้อมูลและยกระดับพัฒนาคุณภาพชีวิตชุมชนและท้องถิ่น ตามกรอบของแผนดำเนินงานเสนอต่อมหาวิทยาลัย

๒. ร่วมลงพื้นที่ศึกษาของชุมชนเป้าหมายตามแผนและปฏิทินการดำเนินงาน เพื่อแสวงหาความร่วมมือจากหน่วยงานภาครัฐและเอกชนที่เกี่ยวข้อง รวบรวมข้อมูลพื้นฐานจากหน่วยงาน บุคคลที่เกี่ยวข้องกับชุมชน ข้อมูลศักยภาพชุมชน ปัญหาทุนของชุมชน รวมทั้งจัดเก็บข้อมูลครัวเรือนเป้าหมายหรือครัวเรือนที่เกี่ยวข้อง และจัดทำรายงานผลการศึกษา จัดทำฐานข้อมูลตำบล ตามรูปแบบที่กำหนดเสนอต่อมหาวิทยาลัย

๓. ร่วมประชุมปฏิบัติการร่วมกับทีมงานเพื่อคืนข้อมูล รับฟังความคิดเห็น จัดทำแผนพัฒนาชุมชนหรือแผนพัฒนาครัวเรือนเป้าหมายร่วมกับผู้นำชุมชน ประชาชน หน่วยงานเชิงพัฒนาในพื้นที่

๔. ร่วมประชุมกับคณะกรรมการดำเนินงานเพื่อพัฒนาสมรรถนะ จัดทำรายงานการเบิกเงินหลักฐานการเบิกจ่ายงบประมาณการลงพื้นที่ รายงานผลการจัดกิจกรรม รวมทั้งรายงานความก้าวหน้าตามแผนดำเนินงานของโครงการระยะที่ ๑ แก้มหาวิทยาลัย

๒. คณะกรรมการขับเคลื่อนการดำเนินงานยกระดับพัฒนาคุณภาพชีวิตชุมชนและท้องถิ่น ระยะที่ ๒

๑. อาจารย์ศิษฐ์ชัย ใจสมุทร	กรรมการ
๒. ผู้ช่วยศาสตราจารย์ ดร.กฤษฏางค์ สุกระมุข	กรรมการ
๓. อาจารย์กนกนาฏ พรหมนคร	กรรมการ
๔. อาจารย์ธนัง ชาญกิจชัยญ์	กรรมการ
๕. อาจารย์กริช เรืองไชย	กรรมการ
๖. อาจารย์ดาวรรดา วีระพันธ์	กรรมการ
๗. ผู้ช่วยศาสตราจารย์อมิณา ฉายสุวรรณ	กรรมการ
๘. อาจารย์ศกุนताल มาณะกล้า	กรรมการ
๙. อาจารย์จรัมมาศ ดีอำมาตย์	กรรมการ
๑๐. อาจารย์ไพรินทร์ มีศรี	กรรมการ
๑๑. อาจารย์ ดร.เยาวภา แสงหยับ	กรรมการ
๑๒. อาจารย์จุฑาวรรณ นวลจันทร์คง	กรรมการ
๑๓. อาจารย์วิศรุต ขวัญคุ้ม	กรรมการ
๑๔. อาจารย์สุนฤกษ์ ใจจำนงค์	กรรมการ
๑๕. อาจารย์ปณณทัต ต้นธนปัญญากร	กรรมการ
๑๖. อาจารย์เจียรระโน ปฐมโรจน์สกุล	กรรมการ
๑๗. อาจารย์นิโรบล มาอุ่น	กรรมการ
๑๘. อาจารย์ภัทรภร พุฒพันธ์	กรรมการ
๑๙. อาจารย์นรินทร์นา บุษปฤกษ์	กรรมการ
๒๐. อาจารย์พงษ์พิพัฒน์ เสน่ห์ดี	กรรมการ
๒๑. อาจารย์ ดร.สมทรง บรรจงธิตินานต์	กรรมการ

๒๒. อาจารย์มนตรี ชินสมบูรณ์	กรรมการ
๒๓. อาจารย์จุฑามาศ เกียรติเวช	กรรมการ
๒๔. ผู้ช่วยศาสตราจารย์วัฒน์ บุญวิทยา	กรรมการ
๒๕. ผู้ช่วยศาสตราจารย์พรรษา เวียงวะลัย	กรรมการ
๒๖. ผู้ช่วยศาสตราจารย์ ดร.อัมมภา สุขลัม	กรรมการ
๒๗. ผู้ช่วยศาสตราจารย์ภาสุรี ฤทธิเลิศ	กรรมการ
๒๘. อาจารย์ศศิวิมล จันทร์มาลี	กรรมการ
๒๙. อาจารย์นลพรรณ ชันติกุลานนท์	กรรมการ
๓๐. อาจารย์ภัทรพรรณ พรหมคช	กรรมการ
๓๑. อาจารย์ชนัญชิตา อรุณแห	กรรมการ
๓๒. อาจารย์นาวาอากาศเอกภัสรชาติ ทูร์วัฒน์	กรรมการ
๓๓. อาจารย์มณฑนา สีเขียว	กรรมการ

สั่ง ณ วันที่ ๑๗ ธันวาคม ๒๕๖๒



(ผู้ช่วยศาสตราจารย์ ดร.สุพจน์ ทรายแก้ว)

อธิการบดีมหาวิทยาลัยราชภัฏวไลยอลงกรณ์ ในพระบรมราชูปถัมภ์





**VRU**  
มหาวิทยาลัยราชภัฏวไลยอลงกรณ์  
ในพระบรมราชูปถัมภ์

# โครงการยกระดับคุณภาพชีวิตชุมชนและท้องถิ่น จังหวัดปทุมธานีและจังหวัดสระแก้ว

ตามยุทธศาสตร์มหาวิทยาลัยราชภัฏวไลยอลงกรณ์ ในพระบรมราชูปถัมภ์ในการพัฒนาท้องถิ่น



## พระบรมราโชบายด้านการศึกษา ในทศวรรษที่ ๑๐

การศึกษาต้องมุ่งสร้างพื้นฐานให้แก่ผู้เรียน ๔ ด้าน

### ๑. มีทัศนคติที่ถูกต้องต่อบ้านเมือง

๑. ความรู้ความเข้าใจต่อบ้านเมือง
๒. ชิดมั่นในศาสนา
๓. มั่นคงในสถาบันพระมหากษัตริย์
๔. มีความเอื้ออาทรต่อครอบครัวและชุมชนของตน

### ๒. มีพื้นฐานชีวิตที่มั่นคง - มีคุณธรรม

๑. รู้จักแยกแยะสิ่งที่ดี - ชอบ/ชั่ว - ดี
๒. ปฏิบัติแต่สิ่งที่ชอบ สิ่งที่ดีงาม
๓. ปฏิเสธสิ่งที่ไม่ดี สิ่งที่ไม่ดี
๔. ช่วยกันสร้างคนดีให้แก่บ้านเมือง

### ๓. มีงานทำ - มีอาชีพ

๑. การเลี้ยงดูลูกหลานในครอบครัวหรือการฝึกฝนอบรมในสถานศึกษา ต้องมุ่งให้เด็กและเยาวชนรักงาน สู้งาน ทำผลงานสำเร็จ
๒. การฝึกฝนอบรมทั้งในหลักสูตรและนอกหลักสูตรต้องมีจุดมุ่งหมายให้ผู้เรียนหางานเป็นและมีงานทำในที่สุด
๓. ต้องสนับสนุนผู้สำเร็จหลักสูตรมีอาชีพ มีงานทำจนสามารถเลี้ยงตัวเองและครอบครัว

### ๔. เป็นพลเมืองดี

๑. การเป็นพลเมืองดี เป็นหน้าที่ของทุกคน
๒. ครอบครัวสถานศึกษาและสถานประกอบการ ต้องส่งเสริมให้ทุกคนมีโอกาสทำหน้าที่เป็นพลเมืองดี
๓. การเป็นพลเมืองดี “เห็นอะไรที่จะทำเพื่อชาติบ้านเมืองได้ก็ต้องทำ” เช่น งานอาสาสมัคร งานบำเพ็ญประโยชน์ งานสาธารณกุศล ให้ทำด้วยความมีน้ำใจและเอื้ออาทร

# การศึกษาคือความมั่นคง

## หลักการทำงานขับเคลื่อนยุทธศาสตร์ตามพระราชโบาย

1. เปลี่ยนการใช้ความรู้จากมหาวิทยาลัยเป็นตัวตั้ง เป็นการเอาความต้องการของชุมชน สังคมเป็นตัวตั้ง
2. เปลี่ยนพื้นที่การทำงานภายในมหาวิทยาลัยที่สะดวกสบาย เป็นการออกไปในพื้นที่ที่ไม่สะดวกสบาย
3. เปลี่ยนการเรียนรู้เพียงเพื่อรู้ เป็นการเรียนรู้เพื่อนำไปปฏิบัติที่ใช้ประโยชน์ได้
4. เน้นศาสตร์เชิงปฏิบัติมากกว่าทฤษฎี มีการสร้างทฤษฎีจากการปฏิบัติ
5. มหาวิทยาลัยไม่ใช่ออกไปช่วยเหลือชุมชนท้องถิ่น แต่ไปเป็นส่วนร่วมกับชุมชน ท้องถิ่น
6. เปลี่ยนการเรียนรู้จากสถานการณ์จำลอง มาเป็นการเรียนรู้จากการปฏิบัติจริง
7. เน้นการสร้างทักษะการเรียนรู้ มากกว่าการถ่ายทอดความรู้ เพราะความรู้เปลี่ยนแปลงเร็วมาก
8. นักศึกษาไม่ได้มารับความรู้ แต่มาร่วมสร้างความรู้

สร้างเครือข่ายประชารัฐ ร่วมเรียนรู้จากการปฏิบัติ เน้นแก้ไขปัญหา ด้วยศักยภาพของพื้นที่

## 01. นวัตกรรมสำหรับเศรษฐกิจฐานรากและชุมชนนวัตกรรม

### OKR VRU

#### OKR อววน.

O4.13 เพิ่มขีดความสามารถของชุมชนท้องถิ่นในการพัฒนา การพึ่ง

ตนและการจัดการตนเองบนฐานเศรษฐกิจพอเพียง

KR4.13.1 เกิดนวัตกรรมชุมชน วิสาหกิจชุมชนและ Smart SMEs เพื่อยกระดับรายได้ให้กับชุมชน ปีละ 1,000 นวัตกรรม

KR4.13.2 จำนวน Smart Community / ชุมชนนวัตกรรม มีความสามารถในการพึ่งพาพัฒนาตนเองและจัดการตนเอง เพิ่มขึ้น 3,000 ชุมชน ภายใน 3 ปี (ปีละ 1,000 ชุมชน)

KR4.13.3 มูลค่าเศรษฐกิจสร้างสรรค์บนฐานทุน ทรัพยากร วัฒนธรรมในพื้นที่เพิ่มขึ้นร้อยละ 10 ต่อปี

O4.14 ประชากรกลุ่มยากจนหลุดพ้นจากความจนอย่างยั่งยืน และสามารถเข้าถึงทรัพยากร การศึกษาสวัสดิการต่างๆ ที่ จำเป็นต่อการดำรงชีวิตได้อย่างเท่าเทียม

KR4.14.1 ระบบข้อมูลเพื่อติดตามกลุ่มเป้าหมายคนจน

KR4.14.2 คนจนไม่น้อยกว่า 20,000 คน ได้รับการบริการ และความช่วยเหลือให้มีรายได้และคุณภาพชีวิตที่ดีขึ้น

01. นวัตกรรมชุมชน วิสาหกิจชุมชนและ Smart SMEs เพื่อยกระดับรายได้ให้กับชุมชน ปีละ 20 นวัตกรรม

KR1.1 ระบบข้อมูลพื้นฐาน สภาพปัญหาและประเด็นการพัฒนาในพื้นที่เป้าหมาย

KR1.2 เครือข่ายประชารัฐเพื่อการพัฒนาแก้ปัญหาของชุมชนในพื้นที่

KR1.3 นวัตกรรมชุมชนเพื่อการพัฒนาและยกระดับเศรษฐกิจฐานรากในพื้นที่

KR1.4 กิจกรรมเพื่อสังคม/นวัตกรรมสังคมเพื่อพัฒนาคุณภาพชีวิตประชาชนในเขตพื้นที่ที่มีการจัดตั้ง

02. Smart Community / ชุมชนนวัตกรรม มีความสามารถในการพึ่งพาพัฒนาตนเองและจัดการตนเองเพิ่มขึ้น 20 ชุมชน

KR1. เครือข่ายคณะกรรมการชุมชนที่ผ่านการแลกเปลี่ยนเรียนรู้สร้างแรงบันดาลใจ

KR2. แผนพัฒนาชุมชนนวัตกรรมและ Smart Community ที่พื้นที่/ชุมชนกำหนดร่วมกัน

KR3. ชุมชนต้นแบบที่สามารถพัฒนาตนเองและจัดการปัญหาต่างๆของตนเองได้

03.มูลค่าเศรษฐกิจสร้างสรรค์บนฐานทุน ทรัพยากร วัฒนธรรมในพื้นที่เพิ่มขึ้นร้อยละ 10 ต่อปี

KR1. OTOP ที่ได้รับการพัฒนาตลอดห่วงโซ่มูลค่า

KR2. กลุ่มวิสาหกิจในชุมชนที่ได้รับการพัฒนาแบบบูรณาการ

KR3. ผู้ประกอบการรายใหม่ นวัตกรรมชุมชนที่ได้รับการบ่มเพาะและพัฒนากิจการ

KR4. ตลาดจำหน่ายสินค้าและบริการและระบบบริหารการตลาดชุมชนอัจฉริยะ

KR5. เวที ช่องทาง สื่อเพื่อการแลกเปลี่ยนเรียนรู้ของเครือข่ายชุมชนนวัตกรรมที่เชื่อมต่อกับภายนอก

04.ระบบข้อมูลเพื่อติดตามกลุ่มเป้าหมายคนจน

KR1. ฐานข้อมูลสนับสนุนการพัฒนาพื้นที่และกลุ่มคนร่วมพัฒนาอาชีพ

KR2. โอกาสเข้าถึงสมรรถนะการใช้งานอินเทอร์เน็ตประชารัฐของกลุ่มคนขึ้นทะเบียน

KR3. ช่องทาง พื้นที่แลกเปลี่ยนเรียนรู้และเข้าถึงความรู้เพื่อพัฒนา ยกระดับฐานะ

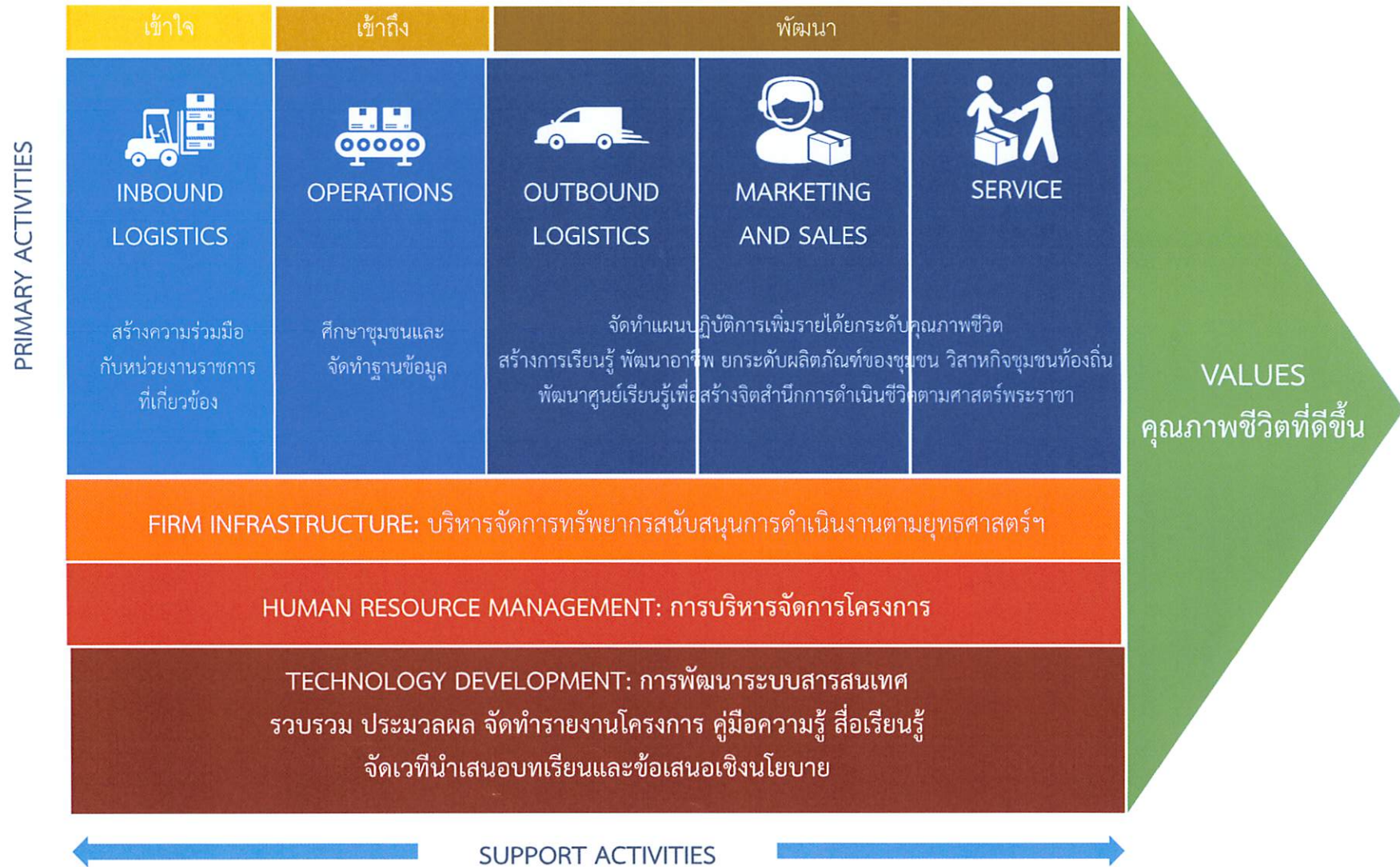
05.คนจนไม่น้อยกว่า 200 คน ได้รับการบริการและความช่วยเหลือให้มีรายได้และคุณภาพชีวิตที่ดีขึ้น

KR1. เครือข่ายประชารัฐจัดความเหลื่อมล้ำและยกระดับคุณภาพชีวิตในพื้นที่

KR2. กลุ่มอาชีพ/ครัวเรือนร่วมพัฒนาเศรษฐกิจพอเพียง

KR3. ครัวเรือนอาสาสมัครแก้ไขปัญหาเพื่อยกระดับคุณภาพชีวิต

# VRU ENGAGEMENT VALUE CHAIN



# โครงการยกระดับคุณภาพชีวิตชุมชนและท้องถิ่น จังหวัดปทุมธานีและจังหวัดสระแก้ว

จัดเวทีนำเสนอบทเรียนและข้อเสนอเชิงนโยบาย

รวบรวม ประมวลผล จัดทำรายงาน  
โครงการ คู่มือความรู้ สื่อเรียนรู้

พัฒนาศูนย์เรียนรู้เพื่อสร้างจิตสำนึกการ  
ดำเนินชีวิตตามศาสตร์พระราชา

สร้างการเรียนรู้ พัฒนาอาชีพ  
ยกระดับผลิตภัณ์ของชุมชน  
วิสาหกิจชุมชนท้องถิ่น

จัดทำแผนปฏิบัติการ  
เพิ่มรายได้ยกระดับ  
คุณภาพชีวิต

ศึกษาชุมชนและ  
จัดทำฐานข้อมูล

5 Os 18 KRs

ชุมชนนวัตกรรม  
ผู้ประกอบการทางสังคม  
ผู้นำการเปลี่ยนแปลงในชุมชน

OKR VRU

- O1. นวัตกรรมชุมชน สหกิจชุมชนและ Smart SMEs เพื่อยกระดับรายได้ให้กับชุมชน ปีละ 20 นวัตกรรม
  - KR1.1 ระบุ ข้อมูลพื้นฐาน สภาพปัญหาและประเด็นการพัฒนาในพื้นที่เป้าหมาย
  - KR1.2 เครือข่ายประชารัฐเพื่อการพัฒนาแก้ปัญหาของชุมชนในพื้นที่
  - KR1.3 นวัตกรรมชุมชนเพื่อการพัฒนาและยกระดับเศรษฐกิจฐานรากในพื้นที่
  - KR1.4 กิจกรรมเพื่อสังคม/นวัตกรรมสังคมเพื่อพัฒนาคุณภาพชีวิตประชาชนในเขตพื้นที่ที่มีการจัดตั้ง
- O2. Smart Community / ชุมชนนวัตกรรม มีความสามารถในการพึ่งพาพัฒนาตนเองและจัดการตนเองเพิ่มขึ้น 20 ชุมชน
  - KR1. เครือข่ายคณะกรรมการชุมชนที่ผ่านการแลกเปลี่ยนเรียนรู้สร้างแรงบันดาลใจ
  - KR2. แผนพัฒนาชุมชนนวัตกรรมและ Smart Community ที่พื้นที่/ชุมชนกำหนดร่วมกัน
  - KR3. ชุมชนต้นแบบที่สามารถพัฒนาตนเองและจัดการปัญหาต่างๆของตนเองได้
- O3. มูลค่าเศรษฐกิจสร้างสรรค์พื้นฐานทุน ทรัพย์สินในพื้นที่เพิ่มขึ้นร้อยละ 10 ต่อปี
  - KR1. OTOP ที่ได้รับการพัฒนาตลอดห่วงโซ่มูลค่า
  - KR2. กลุ่มวิสาหกิจในชุมชนที่ได้รับการพัฒนาแบบบูรณาการ
  - KR3. ผู้ประกอบการรายใหม่ นวัตกรรมชุมชนที่ได้รับการบ่มเพาะและพัฒนากิจการ
  - KR4. ตลาดจำหน่ายสินค้าและบริการและระบบบริหารจัดการตลาดชุมชนอัจฉริยะ
  - KR5. เวที ช่องทาง สื่อเพื่อการแลกเปลี่ยนเรียนรู้ของเครือข่ายชุมชนนวัตกรรมที่เชื่อมต่อกับภายนอก
- O4. ระบบข้อมูลเพื่อติดตามกลุ่มเป้าหมายคนจน
  - KR1. ฐานข้อมูลสนับสนุนการพัฒนาพื้นที่และกลุ่มคนร่วมพัฒนาอาชีพ
  - KR2. โอกาสเข้าถึงสมรรถนะการใช้งานอินเทอร์เน็ตประชารัฐของกลุ่มคนขั้นทะเบียน
  - KR3. ช่องทาง พื้นที่แลกเปลี่ยนเรียนรู้และเข้าถึงความรู้เพื่อพัฒนา ยกระดับฐานะ
- O5. คนจนไม่น้อยกว่า 200 คน ได้รับการบริการและความช่วยเหลือให้มีรายได้และคุณภาพชีวิตที่ดีขึ้น
  - KR1. เครือข่ายประชารัฐจัดความเหลื่อมล้ำและยกระดับคุณภาพชีวิตในพื้นที่
  - KR2. กลุ่มอาชีพ/ครัวเรือนร่วมพัฒนาเศรษฐกิจพอเพียง
  - KR3. ครัวเรือนอาสาร่วมแก้ไขปัญหาเพื่อยกระดับคุณภาพชีวิต

วันที่ 29 ตุลาคม 2562

ผศ.ดร.สุพจน์ ทรายแก้ว อธิการบดี พร้อมด้วย รศ.ดร.นฤมล ธนานันต์ รองอธิการบดี ผู้บริหารสำนักส่งเสริมการเรียนรู้และบริการและวิชาการ และอาจารย์ นักพัฒนาท้องถิ่น ร่วมประชุมปรึกษาหารือการดำเนินงานโครงการยุทธศาสตร์มหาวิทยาลัยราชภัฏเพื่อการพัฒนาท้องถิ่นกับ ท่านดร.พินิจ บุญเลิศ ผู้ว่าราชการ จังหวัดปทุมธานี เพื่อปรึกษาหารือข้อคิดและข้อเสนอแนะในการดำเนินงาน ณ ห้องประชุมราชสีห์บัวหลวง ชั้น 3 ศาลากลางจังหวัดปทุมธานี



# ประชุมหารือแนวทางการดำเนินงานร่วมกับหัวหน้าส่วนราชการ จังหวัดปทุมธานี

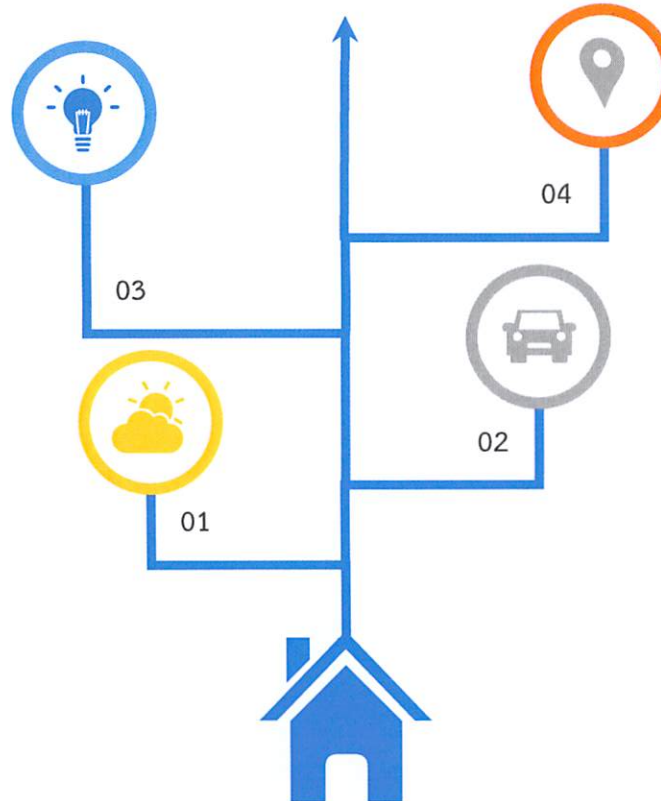


**VRU**  
มหาวิทยาลัยราชภัฏวไลยอลงกรณ์  
ในพระบรมราชูปถัมภ์

อำเภอหนองเสือ 22 Nov 19  
รองอธิการบดี ผบ.สสร. อ.ผู้รับผิดชอบพื้นที่  
อ.นักพัฒนา ร่วมกับ นายอำเภอ พช  
เกษตรอำเภอ ประมงอำเภอ



อำเภอลาดหลุมแก้ว 20 Nov 19  
รองอธิการบดี ผบ.สสร. อ.ผู้รับผิดชอบพื้นที่  
อ.นักพัฒนา ร่วมกับ นายอำเภอ พช  
เกษตรอำเภอ ประมงอำเภอ



อำเภอคลองหลวง 26 Nov 19  
รองอธิการบดี ผบ.สสร. อ.ผู้รับผิดชอบพื้นที่  
อ.นักพัฒนา ร่วมกับ นายอำเภอ พช  
เกษตรอำเภอ อบต. กำนัน

อำเภอสามโคก 22 Nov 19  
รองอธิการบดี ผบ.สสร. อ.ผู้รับผิดชอบพื้นที่  
อ.นักพัฒนา ร่วมกับ นายอำเภอ พช  
เกษตรอำเภอ ประมงอำเภอ





# โครงการยกระดับพัฒนาคุณภาพชีวิตชุมชนและท้องถิ่นจังหวัดปทุมธานี

พื้นที่ดำเนินการในปีงบประมาณ 2563



**VRU**  
มหาวิทยาลัยราชภัฏวไลยอลงกรณ์  
ในพระบรมราชูปถัมภ์



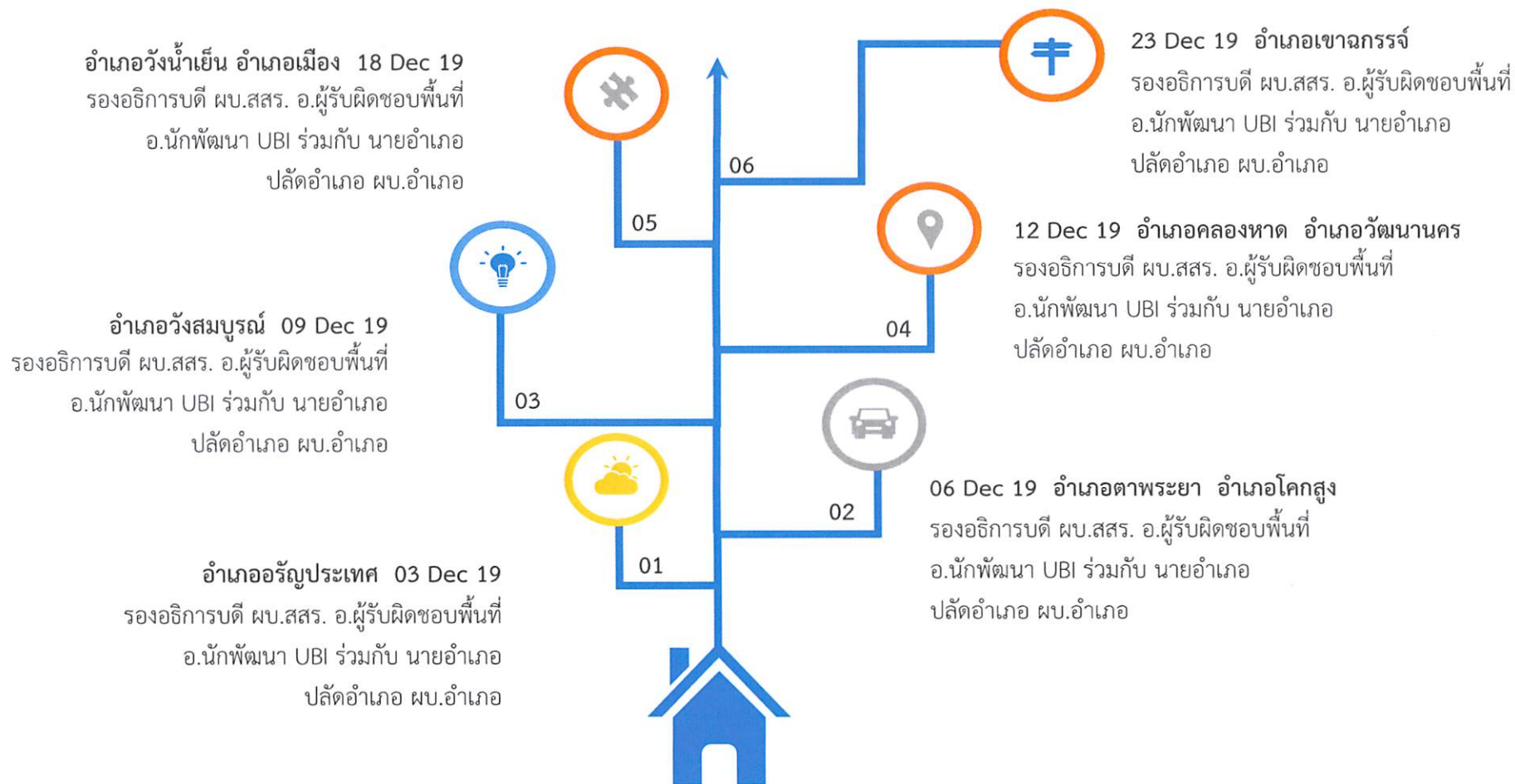
4 อำเภอ 10 ตำบล

วันที่ 18 พฤศจิกายน 2562

ผศ.ดร.สุพจน์ ทRAYแก้ว อธิการบดี พร้อมด้วย รองอธิการบดี ผู้บริหารสำนักส่งเสริมการเรียนรู้และบริการและวิชาการ และอาจารย์นักพัฒนาท้องถิ่น ร่วมประชุมปรึกษาหารือการดำเนินงานโครงการยุทธศาสตร์มหาวิทยาลัยราชภัฏเพื่อการพัฒนาท้องถิ่นกับ ท่านนายวรพันธ์ สุวัฒน์สุส ผู้ว่าราชการจังหวัดสระแก้ว เพื่อปรึกษาหารือข้อคิดและข้อเสนอแนะในการดำเนินงาน

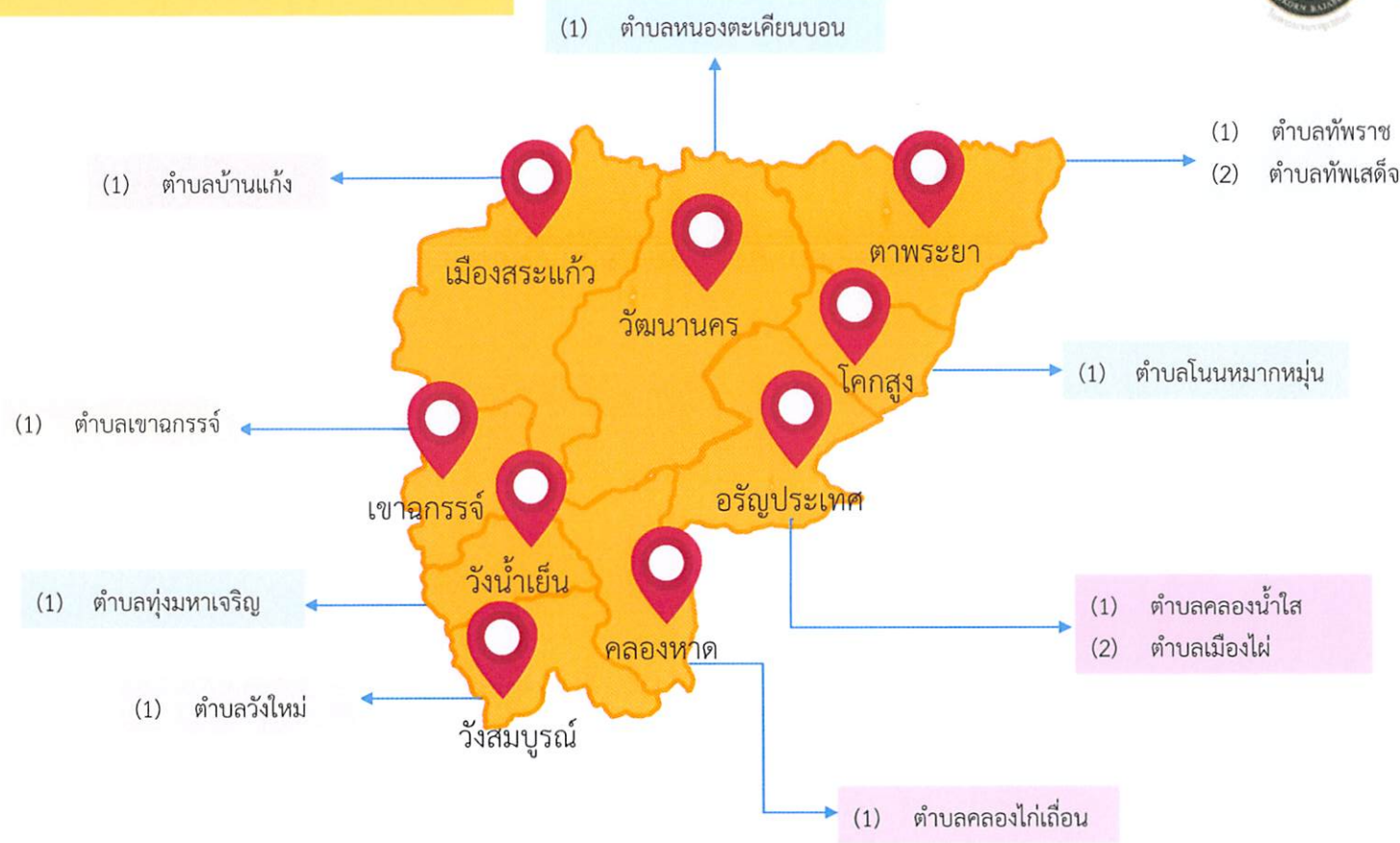


# ประชุมหารือแนวทางการดำเนินงานร่วมกับหัวหน้าส่วนราชการ จังหวัดสระแก้ว



# โครงการยกระดับพัฒนาคุณภาพชีวิตชุมชนและท้องถิ่นจังหวัดสระแก้ว

## พื้นที่ดำเนินการในปีงบประมาณ 2563



9 อำเภอ 11 ตำบล



## ระยะที่ 1: (1) สร้างความร่วมมือกับหน่วยงานราชการที่เกี่ยวข้อง

พบพัฒนาการและหน่วยงานท้องถิ่นที่เกี่ยวข้องในระดับจังหวัด อำเภอ ตำบล และชุมชน เพื่อทำความเข้าใจปัญหาและสร้างความร่วมมือร่วมกัน

1.1 **สำนักส่งเสริมการเรียนรู้และบริการวิชาการ** เข้าพบพัฒนาการและหน่วยงานท้องถิ่นที่เกี่ยวข้องในระดับจังหวัดและอำเภอ เพื่อสร้างความเข้าใจและประสานงานในการดำเนินงานตามยุทธศาสตร์ราชภัฏเพื่อการพัฒนาท้องถิ่นจังหวัดปทุมธานีและจังหวัดสระแก้ว

1.2 **Area Manager และทีมงาน** เข้าพบและแสวงหาความร่วมมือจากกำนัน ผู้ใหญ่บ้าน นายกเทศบาลเมือง/ตำบล ผู้นำท้องถิ่นทั้งในและนอกระบบ เช่น ผู้อำนวยการสถานศึกษา อสม. เจ้าอาวาส หัวหน้ากลุ่มสตรี หรือประธานกลุ่มสัมมาชีพ ในตำบลที่รับผิดชอบ

1.3 **Area Manager และทีมงาน** จัดทำปฏิทินการลงพื้นที่ศึกษาข้อมูลและยกระดับพัฒนาคุณภาพชีวิตชุมชนและท้องถิ่น

1.4 **Area Manager และทีมงาน** นำเสนอรายงานข้อค้นพบจากการเข้าพบผู้ที่เกี่ยวข้องต่อคณะกรรมการที่ปรึกษาและเสริมพลังการพัฒนาพื้นที่

1.5 **Area Manager และทีมงาน** ส่งแบบรายงานผลการปฏิบัติงานในพื้นที่ โดยต้องส่งเข้าระบบทุกครั้งที่ลงพื้นที่ และแนบเอกสารประกอบการเบิกจ่าย (ค่าใช้จ่ายในการเดินทางไปราชการ: ค่าน้ำมันเชื้อเพลิง ค่าที่พัก ค่าเบี้ยเลี้ยง)



## ระยะที่ 1: (2) ศึกษาชุมชนและจัดทำฐานข้อมูลตำบล

- 2.1 ประมวลผลรวบรวมข้อมูลจากเอกสาร ฐานข้อมูลที่เกี่ยวข้องของจังหวัด อำเภอ ตำบล โดยใช้ข้อมูลจากบัตร สวัสดิการแห่งรัฐ และเกณฑ์ความจำเป็นขั้นพื้นฐาน (จปฐ.) ที่ตกเกณฑ์ของพัฒนาการจังหวัด
- 2.2 ศึกษาพื้นที่ เยี่ยมชม รวบรวมข้อมูลภาคสนามจากพื้นที่ของตำบล ร่วมกับเครือข่ายประชารัฐ 2-3 ครั้ง (OP2 และ OP3)
- 2.3 ค้นหา ประเมินศักยภาพ ปัญหา ทู่นของชุมชน
- 2.4 กำหนดแผนการพัฒนาชุมชนร่วมกับคนในชุมชน
- 2.5 จัดทำรายงานผลการศึกษาชุมชน จัดทำฐานข้อมูลตำบล (OP2)
- 2.6 นำเสนอรายงานผลการศึกษาชุมชนและแผนการพัฒนาชุมชนร่วมกับคนในชุมชนต่อคณะกรรมการที่ปรึกษาและเสริมพลังการพัฒนาพื้นที่

## ระยะที่ 1: (3) จัดทำแผนปฏิบัติการเพิ่มรายได้ยกระดับคุณภาพชีวิตของคนในชุมชน

- 3.1 จัดทำแผนปฏิบัติการ รายละเอียดงบประมาณ
- 3.2 แสวงหาความร่วมมือในการดำเนินงานโครงการจากหน่วยงานภาครัฐและเอกชน

ยกระดับคุณภาพการศึกษาโรงเรียนเครือข่ายในพื้นที่จังหวัดปทุมธานี/จังหวัดสระแก้ว  
 Enhance the quality of education in the provincial network schools

ปีงบประมาณ 2563



## ขั้นตอนกระบวนการขับเคลื่อนการดำเนินงานเชิงบูรณาการ ยกระดับคุณภาพการศึกษาโรงเรียนเครือข่ายในพื้นที่จังหวัดปทุมธานี/จังหวัดสระแก้ว

1. คณะกรรมการดำเนินงานประสานงาน สร้างความเข้าใจหน่วยเหนือ สร้างเครือข่ายภาครัฐ
2. คณะกรรมการดำเนินงานคัดเลือกอาจารย์ แต่งตั้งมอบหมายงาน
3. คณะกรรมการดำเนินงานประชุมเชิงปฏิบัติการอาจารย์ร่วมพัฒนาโรงเรียนเครือข่าย
4. คณะกรรมการดำเนินงานคัดเลือกสถานศึกษานำร่อง รับสมัครคณะครูผู้ร่วมพัฒนาบทเรียน/นวัตกรรมการจัดการเรียนรู้
5. คณะกรรมการดำเนินงาน อาจารย์ร่วมพัฒนาโรงเรียนเครือข่ายประสานงานขอข้อมูลที่มีอยู่จากหน่วยงาน ออกแบบเครื่องมือ
6. คณะกรรมการดำเนินงาน พัฒนาโครงสร้างพื้นฐาน จัดหาระบบฐานข้อมูลสถานศึกษา
7. อาจารย์ร่วมพัฒนาโรงเรียนเครือข่ายเยี่ยมชม สสำรวจปัญหา ความต้องการจากสถานศึกษา
8. อาจารย์ร่วมพัฒนาโรงเรียนเครือข่ายประมวลผลข้อมูล วิเคราะห์ สังเคราะห์ นำเสนอ พัฒนาระบบจัดเก็บ
9. อาจารย์ร่วมพัฒนาโรงเรียนเครือข่ายประชุมนำเสนอ คัดเลือก จัดทำแผนพัฒนาคุณภาพการศึกษา กำหนดแผนดำเนินงาน
10. อาจารย์ร่วมพัฒนาโรงเรียนเครือข่ายทบทวนพัฒนานวัตกรรม จัดทำตัวอย่างนวัตกรรมต้นแบบ
11. คณะกรรมการดำเนินงาน ประชุมปฏิบัติการคณะครูเครือข่ายร่วมพัฒนา ครั้งที่ ๑
12. อาจารย์ร่วมพัฒนาโรงเรียนเครือข่ายเยี่ยมชมผลงาน เสริมพลังการปรับการเรียนเปลี่ยนการสอน ครั้งที่ ๑
13. คณะกรรมการดำเนินงาน ประชุมปฏิบัติการคณะครูเครือข่ายร่วมพัฒนา ครั้งที่ ๒
14. อาจารย์ร่วมพัฒนาโรงเรียนเครือข่ายเยี่ยมชมผลงาน เสริมพลังการปรับการเรียนเปลี่ยนการสอน ครั้งที่ ๒
15. อาจารย์ร่วมพัฒนาโรงเรียนเครือข่าย คณะครูสังเคราะห์ ถอดบทเรียน จัดทำสื่อเผยแพร่ จัดการความรู้รายสถานศึกษานำร่อง
16. คณะกรรมการดำเนินงาน อาจารย์ร่วมพัฒนาโรงเรียนเครือข่าย คณะครูประชุมปฏิบัติการ แลกเปลี่ยนเรียนรู้การยกระดับคุณภาพการศึกษา
17. อาจารย์ร่วมพัฒนาโรงเรียนเครือข่าย ประเมินผลการดำเนินการ จัดทำรายงานผลการดำเนินโครงการ เผยแพร่ความสำเร็จ
18. คณะกรรมการดำเนินงาน คัดเลือก มอบรางวัลประกาศเกียรติคุณสถานศึกษาและครูต้นแบบพัฒนานวัตกรรมการเรียนรู้



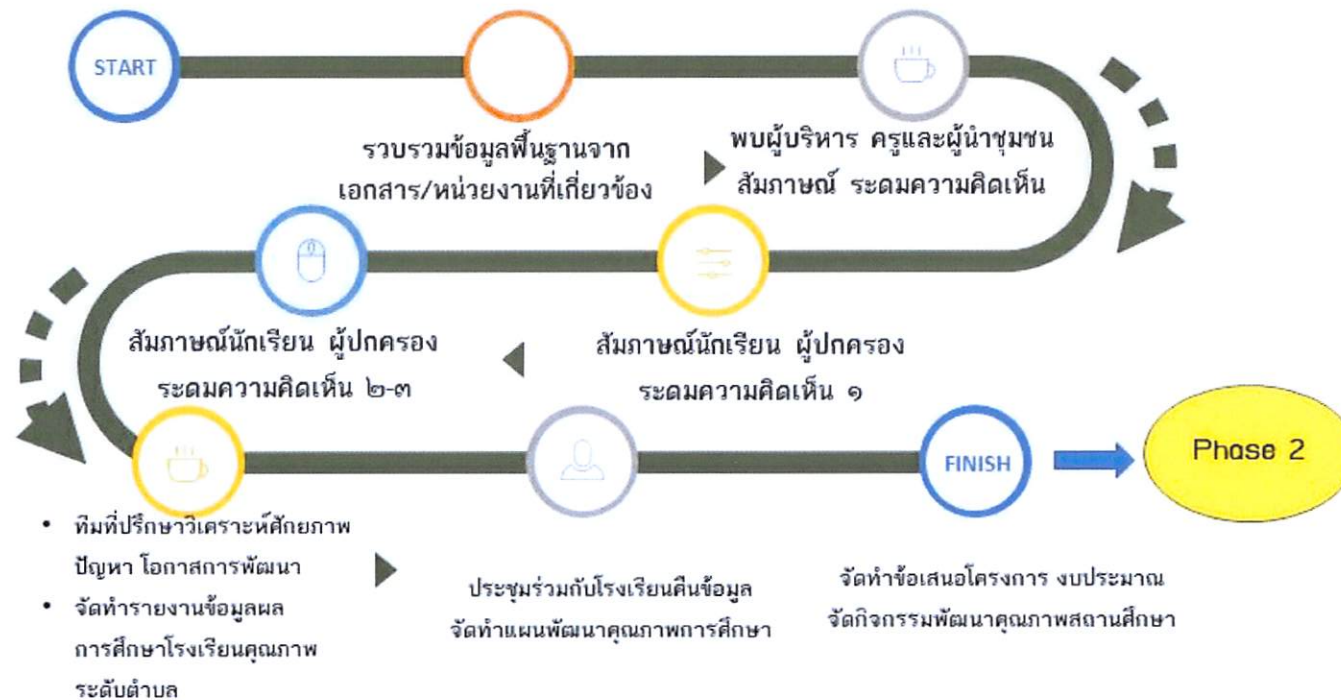
# VRU. To be a learning Designer Coach

The screenshot displays the Slingshot Group website interface. At the top, the logo reads "SLINGSHOT GROUP" with the tagline "LEADERSHIP · THAILAND · THE WORLD". A navigation bar includes links for "CONTACT", "CAREERS", and "My Account". Below this, a secondary menu lists "WHY SLINGSHOT", "CONSULTANTS", "LEADERSHIP", "RESOURCES", "EVENTS", and "PURCHASE". The main content area features a large image of two men in business suits reviewing documents, with the text "ENABLING LEADERS WITH WORLD CLASS LEADERSHIP". To the right, a vertical list of service categories is shown: "TRAINING" (Drive bottom-line performance through enhancements aligned with strategic direction), "COACHING" (Amplify leadership capabilities through impactful executive coaching approaches), "CONSULTING" (Translate visions to result with strategic organizational interventions), and "ASSESSMENT CENTER" (Improve outcomes with individual and organizational empowerment engines). The browser's address bar shows the URL "slingshot.co.th/main/index". The Windows taskbar at the bottom indicates the system time as 7:51 on 11/12/2022.

<https://slingshot.co.th/main/index>



## การศึกษาสถานศึกษาและชุมชนพัฒนาโรงเรียนคุณภาพระดับตำบล



## รายการข้อมูลและสารสนเทศที่ต้องการในการเยี่ยมชมสถานศึกษาและชุมชน

1. ข้อมูลพื้นฐานของโรงเรียน

2. ข้อมูลพื้นฐานของชุมชนโดยรอบโรงเรียน

3. ความต้องการ ความคาดหวังในการพัฒนาคุณภาพการศึกษา

1. ครู

2. ผู้บริหาร

3. นักเรียน

4. ผู้ปกครอง ผู้นำชุมชน

5. หน่วยงานต้นสังกัด

4. ศักยภาพ ความสามารถหลัก โอกาสของโรงเรียน

5. ปัญหาด้านคุณภาพการจัดการเรียนรู้ของโรงเรียน

6. ปัญหาด้านการบริหารจัดการสถานศึกษา

1 สืบค้น ขอรับ  
เยี่ยมชม  
วิเคราะห์เอกสาร

2 สัมภาษณ์  
ระดมสมอง  
โดยใช้ Post it

3 สัมภาษณ์  
ระดมสมอง  
โดยใช้ Post it

แผนพัฒนาโรงเรียนคุณภาพ  
ประจำตำบล

4 คัดข้อมูล ประชุมปฏิบัติการ  
คณะครู ผู้บริหารนักเรียน  
ผู้นำชุมชนกำหนดกิจกรรม

ประมวลผล สังเคราะห์  
ข้อมูล จัดทำสื่อนำเสนอ

# VRU. Learning Innovation Co-Create Choice

