



VRU
มหาวิทยาลัยราชภัฏวไลยอลงกรณ์
ในพระบรมราชูปถัมภ์

สรุปการดำเนินโครงการจ้างงานประชาชนที่ได้รับผลกระทบ
จากสถานการณ์การระบาดของโรคติดเชื้อไวรัสโคโรนา 2019 ระยะ 2
มหาวิทยาลัยราชภัฏวไลยอลงกรณ์ ในพระบรมราชูปถัมภ์

เพื่อสร้างงานรองรับผลกระทบจากสถานการณ์วิกฤตและเสริมศักยภาพ ให้กับกำลังแรงงานสมัยใหม่

เพื่อส่งเสริมการพัฒนาทักษะในการทำงานในด้านต่าง ๆ ให้แก่แรงงาน อาทิ การวิเคราะห์และแก้ปัญหา ชุมชน การพัฒนานวัตกรรมทางสังคม และทักษะทางวิทยาศาสตร์และสังคมเฉพาะด้าน เป็นต้น

เพื่อกระตุ้นเศรษฐกิจ รวมถึงเกิดการจ้างงานในพื้นที่เป้าหมาย

ขอบเขตการดำเนินโครงการ



โครงการยกระดับคุณภาพชีวิต ชุมชนและท้องถิ่น
จังหวัดปทุมธานีและจังหวัดสระแก้ว



โครงการ อพ.สธ.
จังหวัดปทุมธานีและจังหวัดนนทบุรี



โครงการหนึ่งตำบลหนึ่งผลิตภัณฑ์ (OTOP)
จังหวัดปทุมธานี

ขอบเขตการดำเนินโครงการ



โครงการยกระดับคุณภาพชีวิต ชุมชนและท้องถิ่น
จังหวัดปทุมธานีและจังหวัดสระแก้ว

ดำเนินงานเกี่ยวกับ

- 1) การพัฒนาระบบ Smart Farming ในชุมชน
- 2) การส่งเสริมและพัฒนาเศรษฐกิจสร้างสรรค์ ทำหน้าที่ช่วยดำเนินการ ด้านการประสานงาน เพื่อให้เกิดการถ่ายทอดองค์ความรู้ ในด้านการแปรรูปผลิตภัณฑ์ การพัฒนาผลิตภัณฑ์ บรรจุภัณฑ์ และตราสินค้า
- 3) การจัดการพลังงาน
- 4) การบริหารจัดการน้ำชุมชน
- 5) การพัฒนาคุณภาพผู้สูงอายุ

ทำหน้าที่ช่วยดำเนินการด้านการประสานงาน การนำองค์ความรู้ และนวัตกรรมไปถ่ายทอดให้กับประชาชนในด้านต่าง ๆ โดยทำงานร่วมกับทีมพัฒนาของมหาวิทยาลัยในพื้นที่



ขอบเขตการดำเนินโครงการ



โครงการ อพ.สธ.
จังหวัดปทุมธานีและจังหวัดนนทบุรี

ดำเนินงานเกี่ยวกับ

สำรวจ และวิเคราะห์ข้อมูลในพื้นที่ สัมภาษณ์ และเก็บรวบรวมข้อมูลภาคสนามได้ ตามแนวทางการจัดทำข้อมูลฐานทรัพยากรท้องถิ่น ของ อพ.สธ. แบบสำรวจ 9 ใบงาน ซึ่งประกอบด้วยข้อมูลทางชีวภาพ ข้อมูลทางกายภาพ ข้อมูลทางภูมิปัญญาท้องถิ่น และข้อมูลทางเศรษฐกิจ และทำงานประสานกับทีมพัฒนาของมหาวิทยาลัยในพื้นที่ เพื่อรวบรวม และวิเคราะห์ตามแนวทางการจัดทำฐานทรัพยากรท้องถิ่น ของ อพ.สธ. เพื่อส่งให้ศูนย์ประสานงานฯ ตรวจสอบ

ทำหน้าที่ช่วยดำเนินการด้านการประสานงานกับประชาชนในด้านต่าง ๆ โดยทำงานร่วมกับทีมพัฒนาของมหาวิทยาลัยในพื้นที่

ขอบเขตการดำเนินโครงการ



โครงการหนึ่งตำบลหนึ่งผลิตภัณฑ์ (OTOP)
จังหวัดปทุมธานี

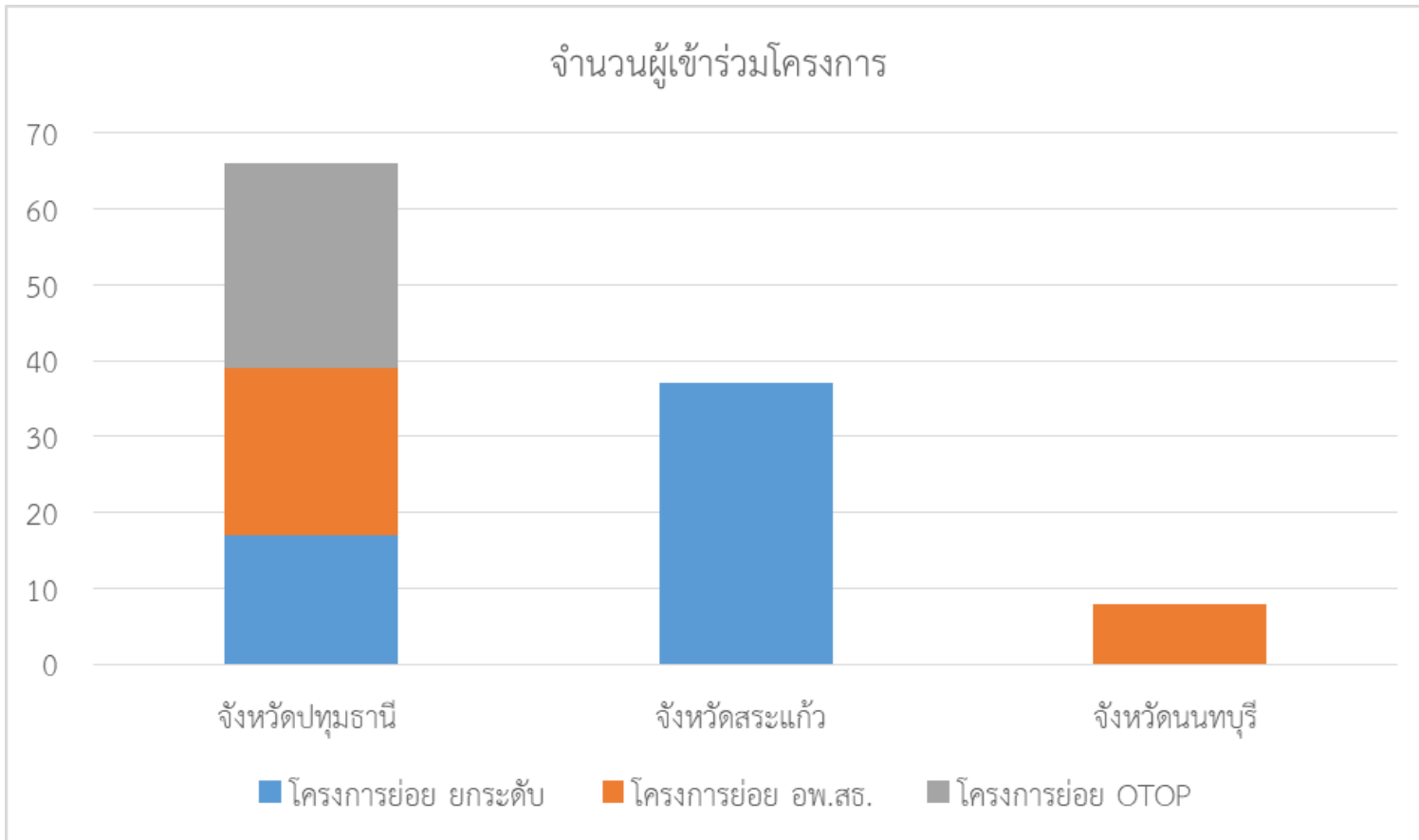
ดำเนินงานเกี่ยวกับ

- 1) สสำรวจข้อมูลผลิตภัณฑ์ชุมชน และการท่องเที่ยวชุมชนทุกตำบลใน 7 อำเภอ ของจังหวัดปทุมธานี แบ่งออกเป็น
- 2) สรุปรายละเอียดข้อมูลผลิตภัณฑ์ชุมชนและการท่องเที่ยวชุมชน โดยแยกประเภทผลิตภัณฑ์และข้อมูลด้านการท่องเที่ยวของชุมชนที่ได้รับผลกระทบจาก COVID-19 พร้อมจัดทำแผนพัฒนาของมหาวิทยาลัยเกี่ยวกับผลิตภัณฑ์ชุมชน
- 3) นำเสนอแผนการพัฒนาผู้ประกอบการ โดยจัดทำเป็นหลักสูตรการพัฒนาผู้ประกอบการระยะสั้นด้านการพัฒนาผลิตภัณฑ์แต่ละประเภทและด้านการท่องเที่ยวชุมชน

ทำหน้าที่ช่วยดำเนินการด้านการประสานงานกับประชาชนในด้านต่าง ๆ โดยทำงานร่วมกับทีมพัฒนาของมหาวิทยาลัยในพื้นที่

การดำเนินงานตามวัตถุประสงค์

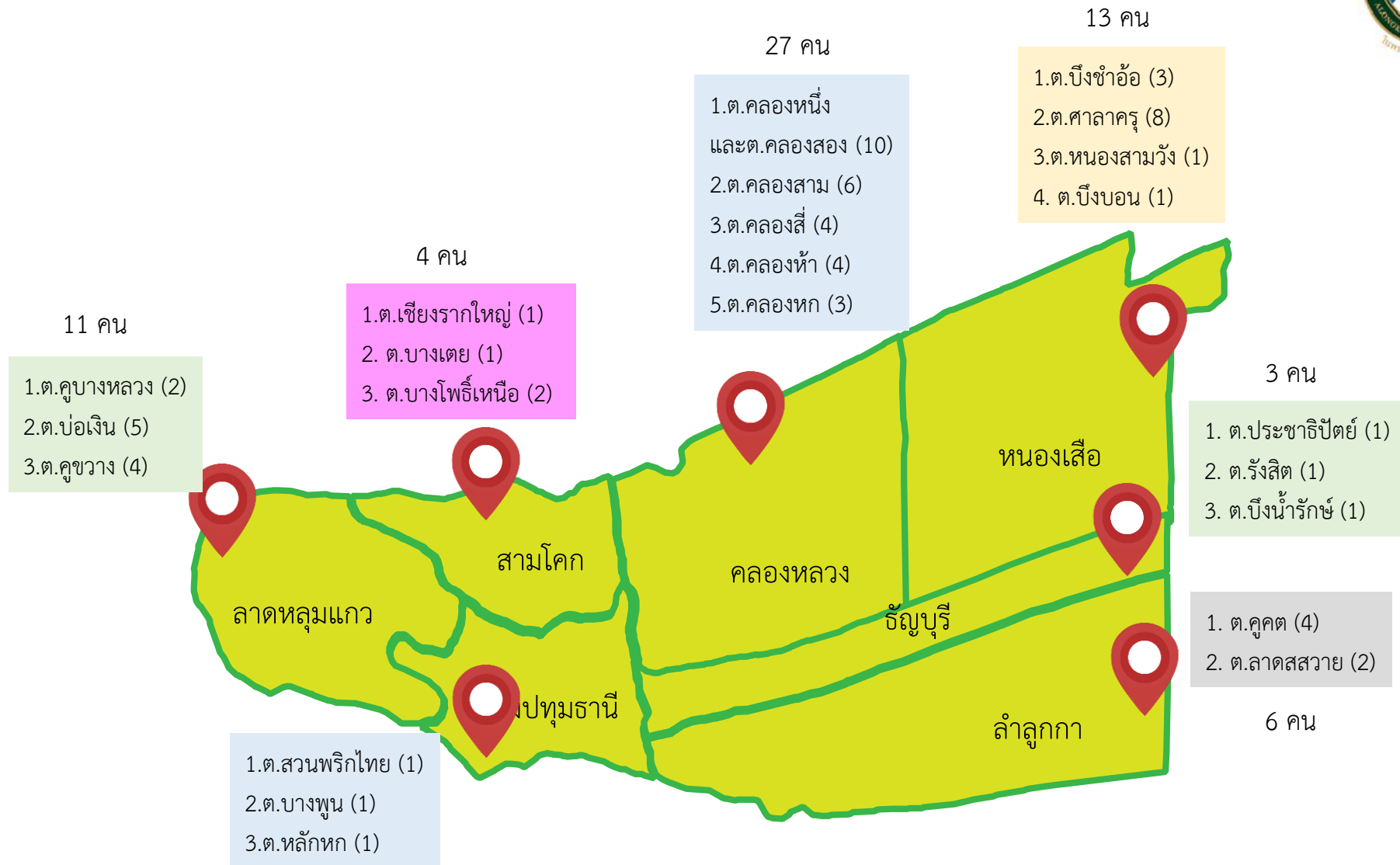
จำนวนผู้เข้าร่วมโครงการ



จังหวัด	โครงการย่อย			รวม ผู้เข้าร่วม โครงการ
	ยกระดับ	อพ.สธ.	OTOP	
จังหวัดปทุมธานี	17	22	27	66
จังหวัดสระแก้ว	37	-	-	37
จังหวัดนนทบุรี	-	8	-	8
รวมทั้งหมด	54	30	27	111

ผู้เข้าร่วมโครงการต้องมีภูมิลำเนา หรือที่พักอาศัยอยู่ใน **จังหวัดปทุมธานี สระแก้ว และนนทบุรี** หรือพื้นที่รอยต่อ
ที่สามารถปฏิบัติงานในพื้นที่รับผิดชอบได้

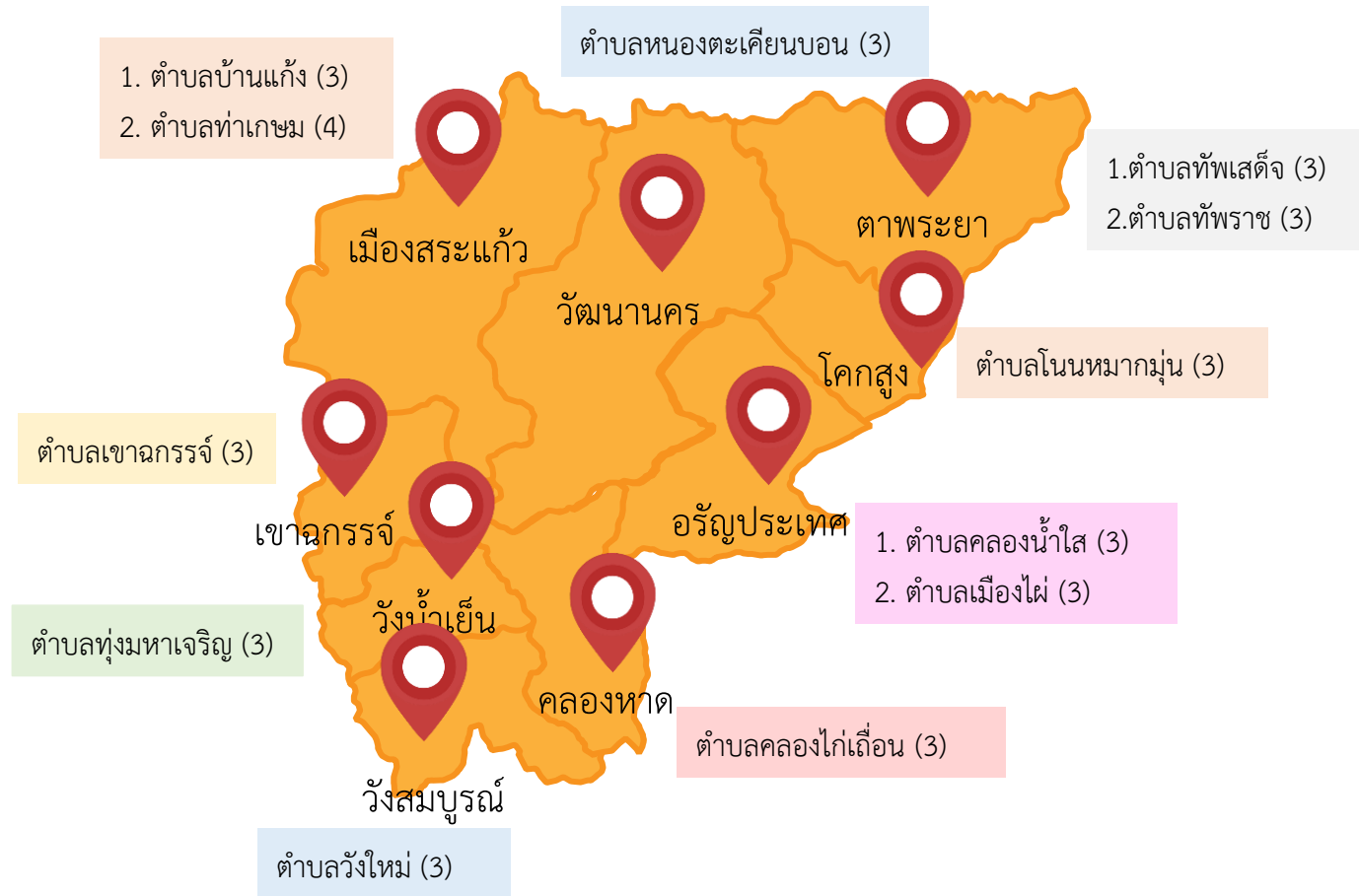
จำนวนผู้เข้าร่วมโครงการ จังหวัดปทุมธานี



จังหวัดปทุมธานี 23 ตำบล 7 อำเภอ

ยกระดับ	17 คน
อพ สธ	22 คน
OTOP	27 คน
รวม	66 คน

จำนวนผู้เข้าร่วมโครงการ จังหวัดสระแก้ว

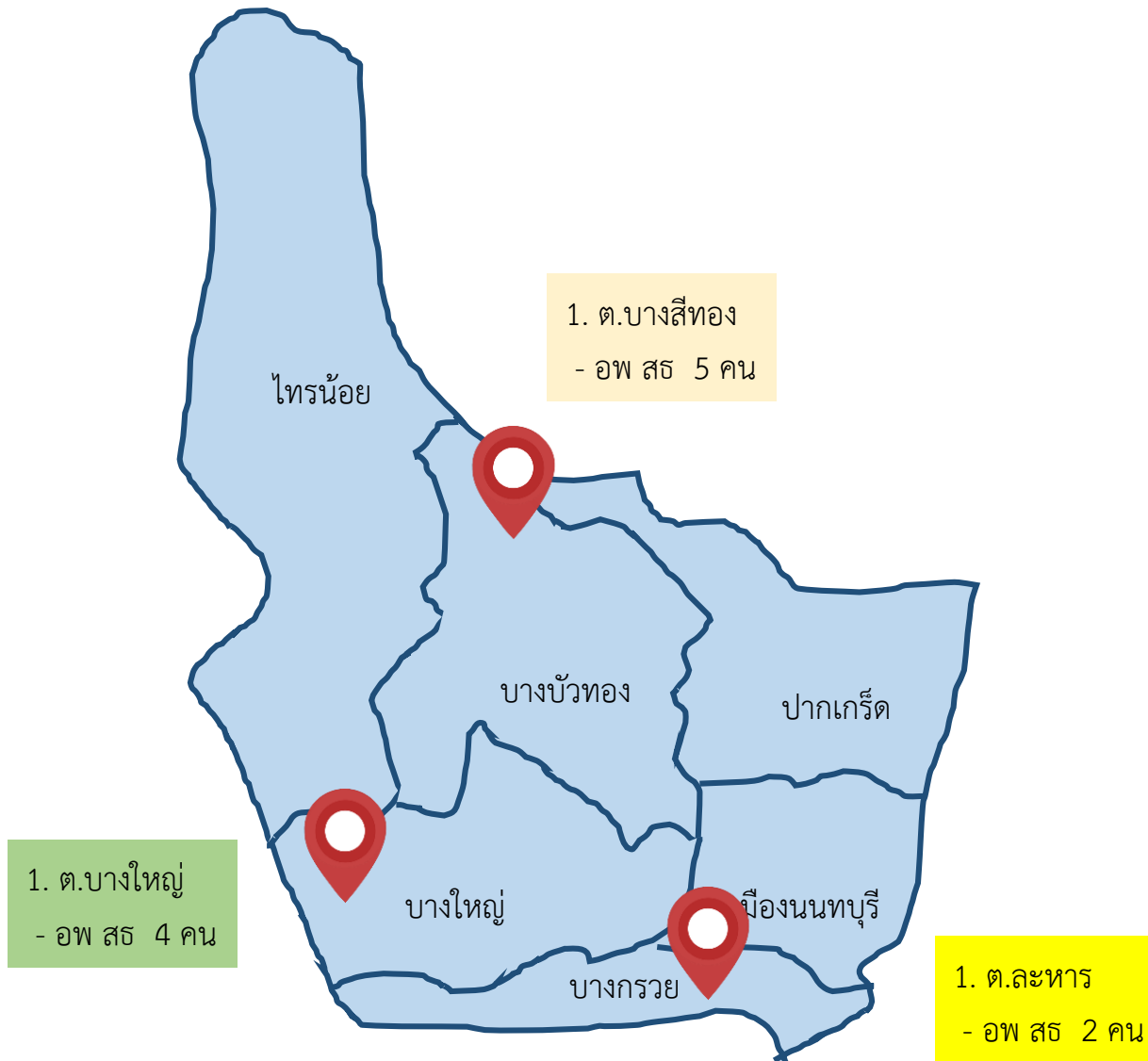


จังหวัดสระแก้ว 12 ตำบล 9 อำเภอ

จำนวนผู้เข้าร่วมโครงการ จังหวัดนนทบุรี



VRU
มหาวิทยาลัยราชภัฏวไลยอลงกรณ์
ในพระบรมราชูปถัมภ์



จังหวัดนนทบุรี
3 ตำบล 3 อำเภอ

อพ สธ 11 คน

การพัฒนาศักยภาพ (Upskill/Reskill) ของผู้เข้าร่วมโครงการ



โครงการยกระดับคุณภาพชีวิต ชุมชนและท้องถิ่น
จังหวัดปทุมธานีและจังหวัดสระแก้ว

พัฒนาทักษะและองค์ความรู้ให้กับผู้จ้างงาน 5 ด้าน ได้แก่

- 1) การพัฒนาระบบ Smart Farming ในชุมชน
- 2) การส่งเสริมและพัฒนาเศรษฐกิจสร้างสรรค์ ถ่ายทอดองค์ความรู้ ในด้านการแปรรูปผลิตภัณฑ์ การพัฒนาผลิตภัณฑ์ บรรจุกิจกรรม และตราสินค้า
- 3) การจัดการพลังงาน
- 4) การบริหารจัดการน้ำชุมชน
- 5) การพัฒนาคุณภาพผู้สูงอายุ

ในการพัฒนาศักยภาพนี้ ดำเนินการพัฒนาทั้งองค์ความรู้และทักษะการทำงาน ตลอดจนการทำงานแบบการฝึกปฏิบัติงานไปพร้อมการทำงานจริง (On Job Training : OJT) ร่วมกับทีมพัฒนาของมหาวิทยาลัยในพื้นที่ มีการวัดผลจากการเกิดนวัตกรรมและผลิตภัณฑ์ในพื้นที่ที่เข้าไปดำเนินการ

การพัฒนาศักยภาพ (Upskill/Reskill) ของผู้เข้าร่วมโครงการ



โครงการยกระดับคุณภาพชีวิต ชุมชนและท้องถิ่น
จังหวัดปทุมธานีและจังหวัดสระแก้ว

โดยมีการวัดผลจากการที่ผู้เข้าร่วมโครงการสามารถ

- 1) นำทักษะที่ได้จากการติดต่อสื่อสาร การประสานงาน องค์กรความรู้ต่างๆที่ได้รับไปถ่ายทอดให้กับประชาชนในพื้นที่และนำไปประยุกต์ใช้ในชีวิตประจำวันได้
- 2) เกิดนวัตกรรมที่เกี่ยวข้องกับการดำเนินงานในด้านต่างๆ เช่น นวัตกรรมวิสาหกิจชุมชนเข้มแข็งโดยพัฒนาให้เกิดผลิตภัณฑ์ บรรจุภัณฑ์และตราสินค้า ตลอดจนเกิดนวัตกรรมเกษตรปลอดภัย นวัตกรรมการให้น้ำในโรงเรือนผลิตพืชแบบปิดของกลุ่มวิสาหกิจเกษตรปลอดภัย เป็นต้น
- 3) สร้างรายได้ที่เพิ่มขึ้นให้กับประชาชนในพื้นที่จากการนำความรู้ที่ได้รับไปต่อยอดและประยุกต์ใช้ในชีวิตประจำวันได้

ผลการดำเนินโครงการ

จ.ปทุมธานี



โครงการยกระดับคุณภาพชีวิต ชุมชนและท้องถิ่น
จังหวัดปทุมธานีและจังหวัดสระแก้ว

ลำดับ	พื้นที่	นวัตกรรมชุมชน/ผลงาน
จังหวัดปทุมธานี		
1	ตำบลคลองหนึ่งและตำบลคลองหลวง	เกิดศูนย์เรียนรู้ศาสตร์พระราชา “VALAYA LAND”
2	ตำบลคลองห้า อำเภอคลองหลวง	1. เกิดนวัตกรรมการให้น้ำในโรงเรือนผลิตพืชแบบปิดของกลุ่มวิสาหกิจเกษตรปลอดภัย ตำบลคลองห้า จำนวน 1 นวัตกรรม 2. เกิดตลาดชุมชนวิถีพอเพียงบ้านคลองห้า จำนวน 1 แห่ง 3. ได้บรรจุภัณฑ์และตราสินค้าขนมอบ จำนวน 2 ชิ้นงาน 4. การจดทะเบียนกลุ่มสัมมาชีพ ชื่อกลุ่มสัมมาชีพขนมอบบ้านคลองห้า จำนวน 1 กลุ่ม 5. การจดทะเบียนวิสาหกิจชุมชนกลุ่มเกษตรปลอดภัยผู้ใหญ่มุ่ย 12 ตำบลคลองห้า จำนวน 1 กลุ่ม
3	ตำบลศาลาครุ อำเภอหนองเสือ	ได้ต้นแบบบรรจุภัณฑ์และตราสินค้า พริกแกงและเห็ดทองสมุนไพร จำนวน 2 ชิ้นงาน
4	ตำบลบึงข้า อำเภอหนองเสือ	ได้ต้นแบบบรรจุภัณฑ์ไข่เค็มที่ใช้วัสดุเป็นมิตรต่อสิ่งแวดล้อม จำนวน 1 ชิ้นงาน
5	ตำบลคูบางหลวง อำเภอลาดหลุมแก้ว	ได้ต้นแบบบรรจุภัณฑ์และตราสินค้ากอลาแมมมอญที่มีเอกลักษณ์ของชุมชน จำนวน 1 ชิ้นงาน
6	ตำบลคูขวาง อำเภอลาดหลุมแก้ว	1. ได้สูตรน้ำพริกแกง และน้ำพริกแกงปรุงรสชนิดต่างๆ จำนวน 6 ชนิด ได้แก่ น้ำพริกแกงเผ็ด น้ำพริกแกงเผ็ดปรุงรส น้ำพริกแกงส้ม น้ำพริกแกงส้มปรุง น้ำพริกแกงเขียวหวาน และน้ำพริกแกงเขียวหวานปรุงรส 2. ได้สูตรน้ำพริกปลาป่นที่คงที่ จำนวน 1 สูตร

ผลการดำเนินโครงการ

จ.สระแก้ว



โครงการยกระดับคุณภาพชีวิต ชุมชนและท้องถิ่น
จังหวัดปทุมธานีและจังหวัดสระแก้ว

ลำดับ	พื้นที่	นวัตกรรมชุมชน/ผลงาน
จังหวัดสระแก้ว		
7	ตำบลท่าเกษม อำเภอเมืองสระแก้ว	เกิดศูนย์เรียนรู้ศาสตร์พระราชา
8	ตำบลบ้านแก้ง อำเภอเมืองสระแก้ว	1. เกิดคณะทำงานขับเคลื่อนโครงการระดับพื้นที่ “ผู้ก่อการดี” จำนวน 1 ชุด 2.. เกิดรูปแบบการทำงานเพื่อสร้างผลลัพธ์ร่วมกันภายใต้กรอบการดำเนินงานสำคัญ จำนวน 1 รูปแบบ
9	ตำบลโนนหมากมุ่น อำเภอโคกสูง	เกิดนวัตกรรมด้านการทำก้อนเห็ดนางฟ้าจากฟางข้าว 100%
10	ตำบลหนองตะเคียนบอน อำเภอวัฒนานคร	ผลิตภัณฑ์ที่ได้รับการพัฒนา จำนวน 5 ผลิตภัณฑ์ ได้แก่ 1. ผลิตภัณฑ์สบู่ก้อนจากสมุนไพรไพล 2. ผลิตภัณฑ์สบู่เหลวจากสมุนไพรไพล 3. ผลิตภัณฑ์สบู่รังไหมและว่านหางจระเข้ 4. ผลิตภัณฑ์บาล์มทาบำรุงผิวหลังโดนยุง หรือแมลงกัดที่ได้จากสารสกัดกระท้อน 5 ผลิตภัณฑ์สบู่ก้อนจากสมุนไพรในท้องถิ่น
11	ตำบลทัพเสด็จ อำเภอตาพระยา	1. ได้คู่มือในการเลี้ยงไหมอีรี่ จำนวน 1 เล่ม 2. จำนวนผู้เข้าร่วมกิจกรรมทั้ง 12 หมู่บ้านเกิดองค์ความรู้ด้านการเลี้ยงไหมอีรี่ และสามารถถ่ายทอดองค์ความรู้ในการเลี้ยงไหมอีรี่ได้อย่างน้อย 1 คน 3. เกิดนวัตกรรมด้านการต่อพันธุไหมอีรี่ 4.เกิดองค์ความรู้ด้านการทำปุ๋ยหมักแบบไม่กลับกอง (สูตรแม่โจ้) และเป็นกำจัดเศษวัสดุเหลือทิ้งทางการเกษตรของชุมชน 5. ได้เพจการ “กลุ่มเลี้ยงไหมอีรี่ ตำบลทัพเสด็จ” จำนวน 1 เพจ

ผลการดำเนินโครงการ

จ.สระแก้ว



โครงการยกระดับคุณภาพชีวิต ชุมชนและท้องถิ่น
จังหวัดปทุมธานีและจังหวัดสระแก้ว

ลำดับ	พื้นที่	นวัตกรรมชุมชน/ผลงาน
จังหวัดสระแก้ว		
12	ตำบลทัพราช อำเภอตาพระยา	เกิดกระบวนการการดูแลผู้สูงอายุโดยเยาวชนจิตอาสาและอาสาสมัครจิตอาสาในพื้นที่ตำบลทัพราช จำนวน 1 กระบวนการ
13	ตำบลเมืองใหม่ อำเภออรัญประเทศ	1. ได้ต้นแบบบรรจุภัณฑ์และตราสินค้าของชุมชน 1 ชิ้นงาน 2. ได้ช่องทางสื่อสารการตลาดออนไลน์ 1 ช่องทาง 3. ศูนย์ศาสตร์พระราชาด้านพลังงานทดแทน
14	ตำบลคลองน้ำใส อำเภออรัญประเทศ	1. ได้สูตรอาหารไก่จากใบไชยา ที่สามารถลดต้นทุนการเลี้ยงไก่ได้ร้อยละ 60 2. ได้สูตรอาหารกบอินทรีย์ ที่สามารถลดต้นทุนการเลี้ยงกบได้ร้อยละ 50
15	ตำบลคลองไก่เถื่อน อำเภอคลองหาด	เกิดกระบวนการเรียนรู้ สร้างองค์ความรู้บริหารจัดการน้ำแบบยั่งยืน เรื่อง “ธนาคารน้ำใต้ดิน (ระบบปิด)”
16	ตำบลวังใหม่ อำเภอวังสมบูรณ์	เกิดโรงเรือนตากสมุนไพรพลังงานแสงอาทิตย์ จำนวน 1 โรงเรือน
17	ตำบลทุ่งมหาเจริญ อำเภอวังน้ำเย็น	1. การปลูกผักปลอดสารและการทำสารชีวภัณฑ์อย่างง่ายที่สามารถช่วยเพิ่มผลผลิต 2. เกิดกระบวนการวิธีการปรุงดินด้วยเศษวัสดุเหลือทิ้งทางการเกษตร 3. เกิดยูวเกษตร
18	ตำบลเขาฉกรรจ์ อำเภอเขาฉกรรจ์	เกิดรูปแบบการพัฒนาชุมชนตามหลักปรัชญาเศรษฐกิจพอเพียง จำนวน 1 รูปแบบ

การพัฒนาศักยภาพ (Upskill/Reskill) ของผู้เข้าร่วมโครงการ



โครงการ อพ.สธ.
จังหวัดปทุมธานีและจังหวัดนนทบุรี

ได้มีการพัฒนาทักษะและองค์ความรู้ เพื่อให้ผู้เข้าร่วมโครงการสามารถมีทักษะในด้านต่างๆ ดังนี้

- 1) ทักษะการเก็บข้อมูลโดยใช้โปรแกรม Microsoft Excel ในการบันทึกข้อมูลทั้ง ๙ ใบงาน
- 2) ทักษะการใช้แอปพลิเคชันระบุตำแหน่ง (GPS Application) เพื่อระบุพิกัดของทรัพยากรที่มีในท้องถิ่น
- 3) ทักษะการติดต่อและประสานงาน เพื่อดำเนินงานร่วมกันระหว่างองค์กรปกครองส่วนท้องถิ่นและประชาชนในแต่ละตำบล
- 4) ทักษะการเก็บข้อมูลด้วยการสัมภาษณ์เชิงลึก (In-depth Interview) เพื่อเก็บข้อมูลภูมิปัญญาท้องถิ่น

โดยมีการวัดผลจากการที่ผู้เข้าร่วมโครงการสามารถนำทักษะทั้ง ๔ ด้าน ไปใช้ในการจัดเก็บข้อมูลทั้ง ๙ ใบงานได้อย่างครบถ้วนและถูกต้อง มีการตรวจสอบและคัดกรองข้อมูลจากผู้เข้าร่วมโครงการส่งมอบทุกคน จากทีมวิทยากรผู้ช่วยอพ.สธ.ของมหาวิทยาลัย



ปทุมธานี

นนทบุรี

สำรวจเก็บรวบรวมทรัพยากรท้องถิ่น จำนวน 15,212 ใบงาน

กค จำนวน 3,300 ใบงาน

สค จำนวน 5,596 ใบงาน

กย จำนวน 6,316 ใบงาน

สำรวจเก็บรวบรวมทรัพยากรท้องถิ่น จำนวน 5,289 ใบงาน

กค จำนวน 1,099 ใบงาน

สค จำนวน 2,350 ใบงาน

กย จำนวน 1,840 ใบงาน

ใบงานที่ ๑
เรื่อง การเก็บข้อมูลพื้นฐานในท้องถิ่น

1. ชื่อหมู่บ้าน ชุมชน (ที่เป็นทางการ).....ชื่อหมู่บ้าน ชุมชน (ที่ชาวบ้านเรียก).....
 2. ที่ตั้ง หมู่.....ซอย.....ถนน.....แขวง/ตำบล.....เขต/อำเภอ.....เทศบาล.....จังหวัด.....
 เส้นทางหลวง.....หมายเลข.....เส้นทางท้องถิ่น.....

แผนที่หมู่บ้านโดยสังเขป

๓. ข้อมูลทางศาสนา พุทธ วัด.....แห่ง เจ้าอาวาส.....รูป พระ.....รูป
 อิสลาม มีฮัด.....แห่ง อิมาม.....คน
 คริสต์ โบสถ์.....แห่ง บาทหลวง.....คน
 อื่นๆ เช่น ศาลเจ้า ไฉง สถานปฏิบัติธรรม.....แห่ง

๔. จำนวนประชากร.....ครัวเรือน.....จำนวนพื้นที่.....ไร่

จำนวนประชากร.....คน ชาย.....คน หญิง.....คน
 เด็กเล็ก (แรกเกิด-๑๒ ปี).....คน ชาย.....คน หญิง.....คน
 วัยรุ่น (๑๒-๑๘ ปี).....คน ชาย.....คน หญิง.....คน
 วัยทำงาน (๑๘-๖๐ ปี).....คน ชาย.....คน หญิง.....คน
 ผู้สูงอายุ (๖๐ ปีขึ้นไป).....คน ชาย.....คน หญิง.....คน

ใบงานที่ ๕
เรื่อง การเก็บข้อมูลการใช้ประโยชน์ของพืชในท้องถิ่น

๑. ข้อมูลพืช :
 พืชที่มีความสำคัญ หรือมีลักษณะพิเศษ เช่น พืชที่เป็นไม้มงคล ผักพื้นเมือง พืชสมุนไพร พืชใช้เนื้อไม้ พืชเศรษฐกิจ ปาล์ม ไม้หญ้า ฯลฯ
 ชื่อพืช.....รหัสพรรณไม้.....ลักษณะวิสัย.....
 ลักษณะเด่นของพืช.....

บริเวณที่พบ.....
 ตำบล.....อำเภอ.....จังหวัด.....
 อายุประมาณ.....ปี เส้นรอบวงลำต้น.....เมตร ความสูง.....เมตร เส้นผ่าศูนย์กลาง.....
 สถานภาพ.....จำนวนที่พบ.....ต้น
 การใช้ประโยชน์ในท้องถิ่น (ระบุส่วนที่ใช้และวิธีการใช้)

อาหาร.....
 ยารักษาโรค ไล่กับไล่.....
 ยารักษาโรค ใช้กับสัตว์.....
 เครื่องเรือน เครื่องใช้อื่นๆ.....

คุณค่าทางโภชนาการ ยารักษาโรค.....
 ความเกี่ยวข้องกับประเพณี วัฒนธรรม.....
 ความเกี่ยวข้องกับความเชื่อทางศาสนา.....
 อื่นๆ (เช่นการเป็นพืช สัตว์หาย) ระบุ.....

Clipboard Paste Format Painter

Calibri 11 A A

B I U Font Merge & Center

010

	A	B	C	D	E	F	G	H
1	ใบงานที่ 5 เรื่อง การเก็บข้อมูลการใช้ประโยชน์ของพืชในท้องถิ่น							
2								
3	1. ข้อมูลพืช							
4	พืชที่มีความสำคัญ หรือมีลักษณะพิเศษ เช่น พืชที่เป็นไม้มงคล ผักพื้นเมือง พืชสมุนไพร พืชใช้เนื้อไม้							
5	พืชเศรษฐกิจ ปาล์ม ไม้หญ้า ฯลฯ							
6	ชื่อพืช				รหัสพรรณไม้			
7	ลักษณะวิสัย							
8	ลักษณะเด่นของพืช							
9	บริเวณที่พบ							
10	ค่าแห่งพรรณ		X		Y			
11	ตำบล/แขวง	อำเภอ/เขต		จังหวัด				
12	อายุประมาณ	ปี	เส้นรอบวงลำต้น		เมตร			
13	ความสูง	เมตร	สถานภาพ		จำนวนที่พบ		ต้น	
14	การใช้ประโยชน์ในท้องถิ่น (ระบุส่วนที่ใช้และวิธีการใช้)							
15	อาหาร							
16								
17								
18								
19								
20								
21	ยารักษาโรค ใช้กับคน							
22								
23								
24								
25								
26	ยารักษาโรค ใช้กับสัตว์							
27								
28								

Page 1

รวมใบงานทั้งหมด จำนวน 20,501 ใบงาน

การพัฒนาศักยภาพ (Upskill/Reskill) ของผู้เข้าร่วมโครงการ



โครงการหนึ่งตำบลหนึ่งผลิตภัณฑ์ (OTOP)
จังหวัดปทุมธานี

การดำเนินโครงการฯ มุ่งมั่นในการส่งเสริมและการพัฒนาศักยภาพของผู้เข้าร่วมโครงการให้มีความรู้ความสามารถเพื่อนำไปประกอบอาชีพในอนาคตหลังจากสิ้นสุดโครงการ ทั้งนี้จึงได้มีการพัฒนา และเพิ่มทักษะการด้านการบริหารงานต่างๆ เช่น

- 1) การวิเคราะห์สภาพแวดล้อมทางธุรกิจ (SWOT Analysis และ TOWS Matrix)
- 2) การศึกษาแบบธุรกิจจำลอง (Business Model Canvas)
- 3) การวิเคราะห์แรงผลักดันที่ส่งผลต่อการดำเนินธุรกิจชุมชน ๕ ด้าน (5 Force Model)
 - อำนาจการต่อรองของลูกค้า
 - อำนาจการต่อรองจากผู้ค้า
 - การคุกคามจากผู้ประกอบการชุมชนรายใหม่
 - การแข่งขันของผู้แข่งขันธุรกิจชุมชน
 - การคุกคามจากสินค้าชุมชนหรือการบริการทดแทน
- 4) ทักษะการเจรจา และการใช้เครื่องมือเพื่อสำรวจข้อมูล

การพัฒนาศักยภาพ (Upskill/Reskill) ของผู้เข้าร่วมโครงการ



โครงการหนึ่งตำบลหนึ่งผลิตภัณฑ์ (OTOP)
จังหวัดปทุมธานี

โดยมีการวัดผลจากการที่ผู้เข้าร่วมโครงการนำความรู้ที่ได้รับไปใช้เป็นแนวทางในการดำเนินกิจกรรมดังนี้

- 1) มีความเข้าใจเกี่ยวกับเครื่องมือด้าน Supply chain และการเจรจาเพื่อสำรวจข้อมูลด้าน และผลกระทบที่ส่งผลต่อการประกอบกิจการของผู้ประกอบการชุมชน และท่องเที่ยวชุมชน
- 2) ผู้เข้าร่วมโครงการสามารถจัดเรียงข้อมูลเพื่อวิเคราะห์สภาพแวดล้อม คู่แข่งขัน และปัญหาที่ส่งผลกระทบต่อผู้ประกอบการ
- 3) จากปัญหาที่พบจากการสำรวจข้อมูล ผู้เข้าร่วมโครงการได้จัดทำหลักสูตร 3 หลักสูตรเพื่อใช้ในการอบรม พัฒนาทักษะให้ผู้ประกอบการที่สนใจเข้ามาศึกษา และวิทยากรที่สนใจสามารถนำไปขยายผลต่อกลุ่มผู้ประกอบการอื่นที่ได้รับผลกระทบ
- 4) มีการจัดทำฐานข้อมูลด้านผลิตภัณฑ์ชุมชน แหล่งท่องเที่ยวชุมชน พร้อมทั้งตั้ง และรูปภาพประกอบเพื่อผู้ที่สนใจสามารถนำไปศึกษาต่อ

ผลการดำเนินโครงการ

จ.ปทุมธานี



VRU
มหาวิทยาลัยราชภัฏวไลยอลงกรณ์
ในพระบรมราชูปถัมภ์



โครงการหนึ่งตำบลหนึ่งผลิตภัณฑ์ (OTOP)
จังหวัดปทุมธานี

ดำเนินการ 3 กิจกรรม ดังนี้

- 1) สํารวจข้อมูลด้านผลิตภัณฑ์ชุมชน รวม **67 ผลิตภัณฑ์**
- 2) สํารวจข้อมูลด้านแหล่งท่องเที่ยวชุมชน **34 แห่ง**
- 3) พัฒนาหลักสูตรเพื่อนำไปใช้ในการส่งเสริมองค์ความรู้ให้ผู้ประกอบการชุมชนใช้เป็นแนวทางในการพัฒนาธุรกิจ และกระตุ้นเศรษฐกิจของท้องถิ่นให้สามารถกลับมาฟื้นฟูได้อย่างยั่งยืน **3 หลักสูตร**

การพัฒนาหลักสูตร



อาหาร และ เครื่องดื่ม

- กิจกรรมที่ 1 : การส่งเสริมการวางแผนในการดำเนินธุรกิจและกลยุทธ์ในการบริหารงาน
- กิจกรรมที่ 2 : การส่งเสริมการจัดจำหน่ายผลิตภัณฑ์ทางสื่อสังคมออนไลน์ (Social media)

ผ้า และ สมุนไพร

- กิจกรรมที่ 1 : ผ้าและสมุนไพรที่ไม่ใช่อาหาร
- กิจกรรมที่ 2 : การเพิ่มพูนทักษะและองค์ความรู้ในการจำหน่ายสินค้าผ่านสื่อสังคมออนไลน์
- กิจกรรมที่ 3 : การเพิ่มพูนความรู้การเป็นผู้ประกอบการผลิตภัณฑ์ชุมชนในศตวรรษที่ 21 อย่างยั่งยืน

การท่องเที่ยว/ ของฝากที่ระลึก

- กิจกรรมที่ 1 : พัฒนาศักยภาพของผู้ประกอบการแหล่งท่องเที่ยวชุมชนในด้านการออกแบบและพัฒนาผลิตภัณฑ์ของฝากของที่ระลึก
- กิจกรรมที่ 2 : พัฒนาศักยภาพของผู้ประกอบการแหล่งท่องเที่ยวชุมชนในด้านการจัดกิจกรรมการท่องเที่ยว และการบริหารจัดการแหล่งท่องเที่ยวชุมชน



VRU
มหาวิทยาลัยราชภัฏวไลยอลงกรณ์
ในพระบรมราชูปถัมภ์

สรุปการดำเนินโครงการจ้างงานประชาชนที่ได้รับผลกระทบ
จากสถานการณ์การระบาดของโรคติดเชื้อไวรัสโคโรนา 2019 ระยะ 2
มหาวิทยาลัยราชภัฏวไลยอลงกรณ์ ในพระบรมราชูปถัมภ์