



VRU

มหาวิทยาลัยราชภัฏ
วไลยอลงกรณ์
ในพระบรมราชูปถัมภ์



รายงานผลการดำเนินงาน
โครงการยกระดับคุณภาพการศึกษา
จังหวัดปทุมธานีและจังหวัดสระแก้ว
ระยะที่ 1

ความเป็นมาและความสำคัญ

พระบรมราโชบายด้านการศึกษาในหลวงรัชกาลที่ 10

การศึกษาต้องมุ่งสร้างพื้นฐานให้แก่ผู้เรียน 4 ด้าน

1. มีทัศนคติที่ถูกต้องต่อบ้านเมือง

- 1) มีความรู้ความเข้าใจต่อชาติบ้านเมือง
- 2) ยึดมั่นในศาสนา
- 3) มั่นคงในสถาบันพระมหากษัตริย์
- 4) มีความเอื้ออาทรต่อครอบครัว และชุมชนของตน

2. มีพื้นฐานชีวิตที่มั่นคง-มีคุณธรรม

- 1) รู้จักแยกแยะสิ่งที่ดี-ชอบ/ชั่วดี
- 2) ปฏิบัติแต่สิ่งที่ชอบ สิ่งที่ดีงาม
- 3) ปฏิเสธสิ่งที่ไม่ดี สิ่งที่ไม่ดี
- 4) ช่วยกันสร้างคนดีให้แก่บ้านเมือง
- 3) การเป็นพลเมืองดีคือ

3. มีงานทำ-มีอาชีพ

- 1) การเลี้ยงดูลูกหลานในครอบครัว หรือการฝึกฝนอบรมในสถานศึกษาต้องมุ่งให้เด็กและเยาวชนรักงาน สู้งาน ทำผลงานสำเร็จ
- 2) การฝึกอบรมทั้งในหลักสูตรและนอกหลักสูตรต้องมีจุดมุ่งหมายให้ผู้เรียนทำงานเป็นและมีงานทำในที่สุด
- 3) ต้องสนับสนุนผู้สำเร็จหลักสูตรมีอาชีพ มีงานทำจนสามารถเลี้ยงตัวเองและครอบครัว

4. เป็นพลเมืองดี

- 1) การเป็นพลเมืองดี เป็นหน้าที่ของทุกคน
- 2) ครอบครัว-สถานศึกษาและสถานประกอบการต้องส่งเสริมให้ทุกคนมีโอกาสทำหน้าที่เป็นพลเมืองดี “เห็นอะไรที่จะทำเพื่อบ้านเมืองได้ก็ทำ” เช่น งานอาสาสมัคร งานบำเพ็ญประโยชน์ งานสาธารณกุศล ให้ทำด้วยความมีน้ำใจและความเอื้ออาทร

เพื่อสนองพระบรมราโชบายด้านการศึกษาของพระบาทสมเด็จพระปรเมนทรรามาธิบดีศรีสินทรมหาวชิราลงกรณ พระวชิรเกล้าเจ้าอยู่หัว ที่ทรงพระราชทานพระบรมราโชบายด้านการศึกษาแก่คณะองคมนตรี

ความว่า การศึกษาคือความมั่นคงของประเทศที่ต้องสร้างให้คนไทยมีคุณสมบัติ ดังนี้

- 1) มีทัศนคติที่ดีและถูกต้อง
- 2) มีฐานชีวิตที่มั่นคงและเข้มแข็ง
- 3) มีงานทำ-มีอาชีพ
- 4) เป็นพลเมืองดี มีระเบียบวินัย

มหาวิทยาลัยราชภัฏวไลยอลงกรณ์ ในพระบรมราชูปถัมภ์ จังหวัดปทุมธานี จึงได้ดำเนินงานโครงการยุทธศาสตร์เพื่อการพัฒนาท้องถิ่น ในเขตพื้นที่มหาวิทยาลัยรับผิดชอบ ได้แก่ พื้นที่จังหวัดปทุมธานี และจังหวัดสระแก้ว โดยได้รับการอนุเคราะห์จากหน่วยงานที่เกี่ยวข้องเสนอชื่อโรงเรียนนำร่องเพื่อเข้าร่วมโครงการ ดังนี้

1. โรงเรียนในสังกัดสำนักงานเขตพื้นที่การศึกษา มัธยมศึกษาปทุมธานี เขต 4 จำนวน 1 โรงเรียน

2. โรงเรียนในสังกัดสำนักงานเขตพื้นที่การศึกษา ประถมศึกษาปทุมธานี เขต 1 จำนวน 5 โรงเรียน

3. โรงเรียนในสังกัดสำนักงานเขตพื้นที่การศึกษา ประถมศึกษาปทุมธานี เขต 2 จำนวน 5 โรงเรียน

4. โรงเรียนในสังกัดองค์การบริหารส่วนจังหวัดปทุมธานี จำนวน 1 โรงเรียน

5. โรงเรียนในสังกัดสำนักงานเขตพื้นที่การศึกษา มัธยมศึกษาสระแก้ว เขต 7 จำนวน 1 โรงเรียน

6. โรงเรียนในสังกัดสำนักงานเขตพื้นที่การศึกษา ประถมศึกษาสระแก้ว เขต 1 จำนวน 5 โรงเรียน

7. โรงเรียนในสังกัดสำนักงานเขตพื้นที่การศึกษา ประถมศึกษาสระแก้ว เขต 2 จำนวน 5 โรงเรียน

8. โรงเรียนในสังกัดองค์การบริหารส่วนจังหวัดสระแก้ว จำนวน 1 โรงเรียน

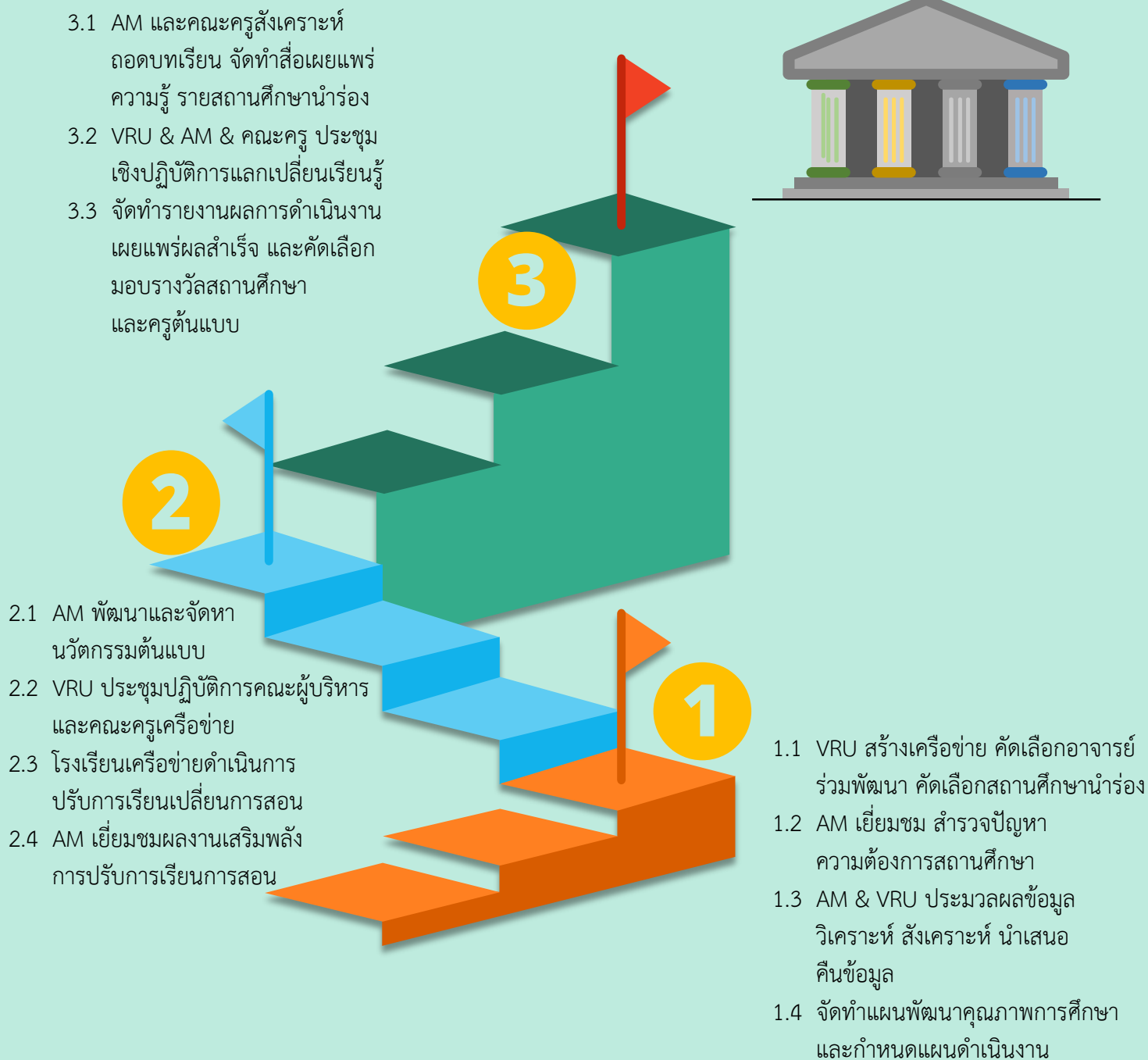
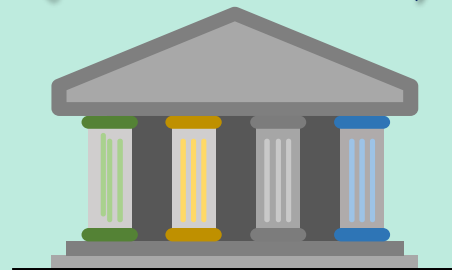
และในการนี้มหาวิทยาลัยราชภัฏวไลยอลงกรณ์ ในพระบรมราชูปถัมภ์ ร่วมมือกับจังหวัดปทุมธานีและจังหวัดสระแก้ว เพื่อจัดทำโครงการยกระดับคุณภาพการศึกษาจังหวัดปทุมธานีและจังหวัดสระแก้ว ประจำปีงบประมาณ พ.ศ. 2563

วัตถุประสงค์

เพื่อยกระดับคุณภาพการศึกษา สร้างเครือข่ายและแก้ปัญหา ด้านการศึกษาของนักเรียนในเขตพื้นที่เป้าหมายจังหวัดปทุมธานีและจังหวัดสระแก้ว

ขั้นตอนกระบวนการขับเคลื่อนการดำเนินงานโครงการยกระดับคุณภาพการศึกษา จังหวัดปทุมธานีและจังหวัดสระแก้ว

โรงเรียนคุณภาพ



ภาคีเครือข่าย



จังหวัดปทุมธานีและจังหวัดสระแก้ว

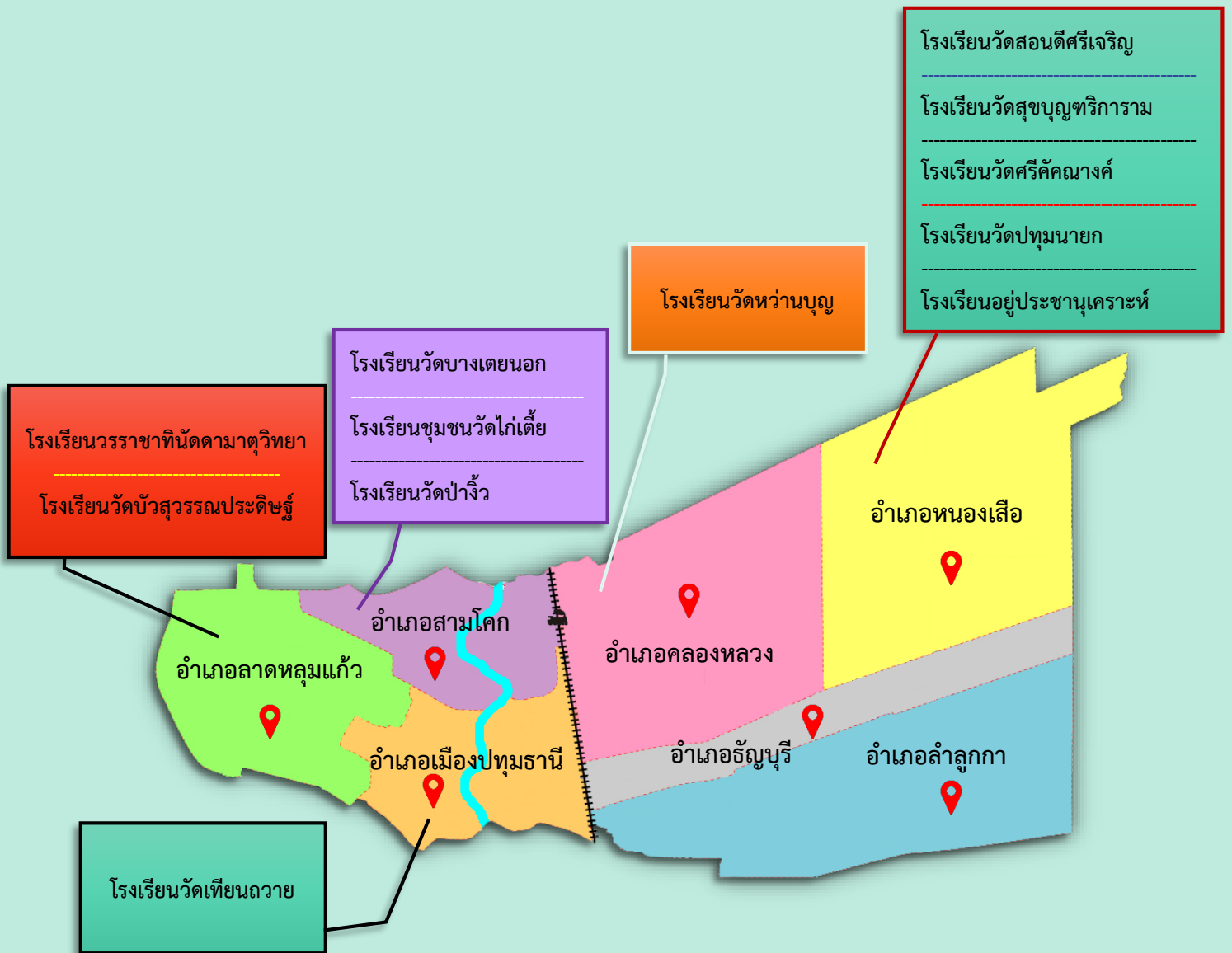


โครงการยกระดับ

คุณภาพการศึกษาจังหวัดปทุมธานีและจังหวัดสระแก้ว

* พื้นที่ดำเนินการจังหวัดปทุมธานี *

12 โรงเรียน



โครงการยกระดับ

คุณภาพการศึกษาจังหวัดปทุมธานีและจังหวัดสระแก้ว

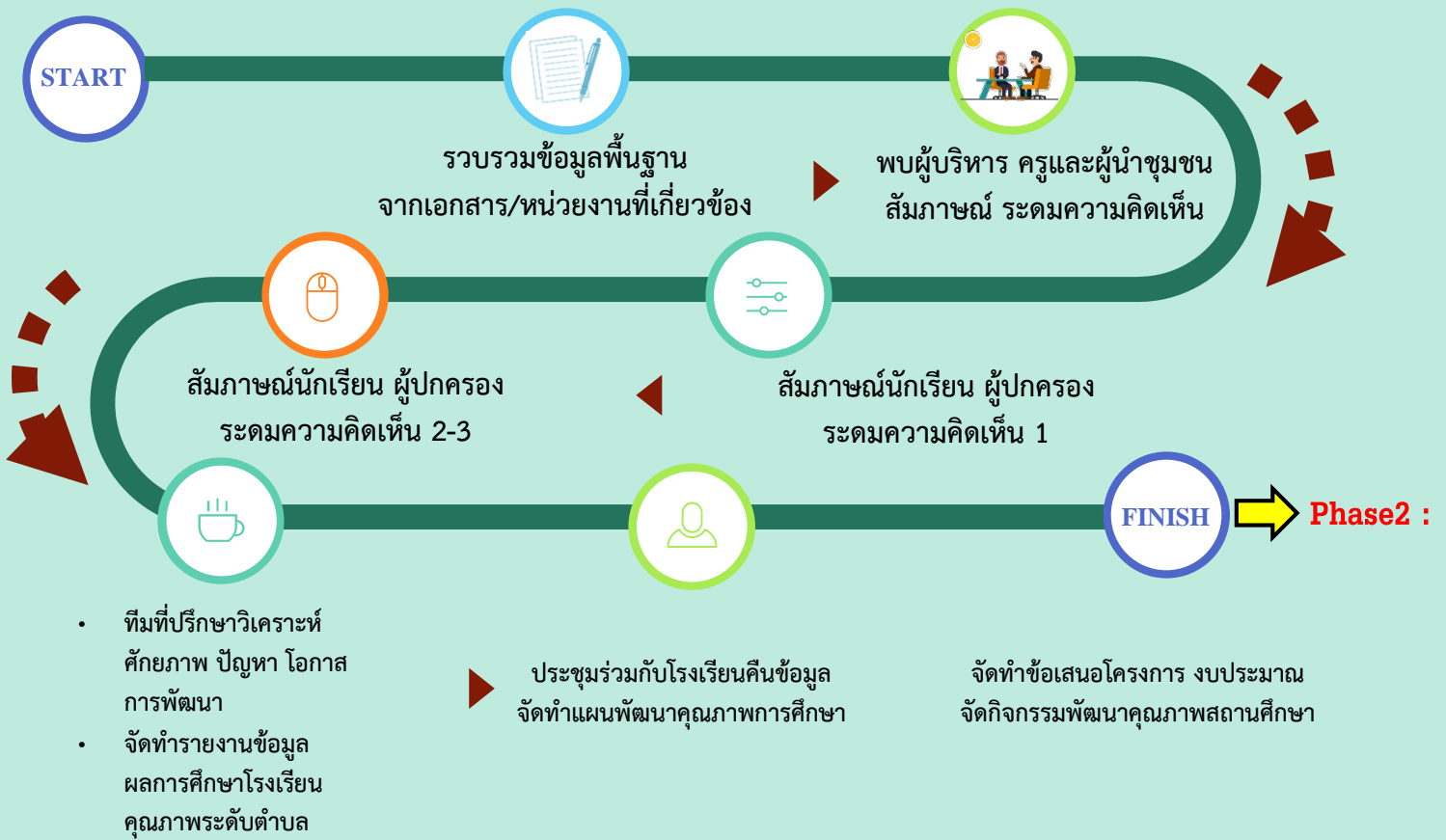
*** พื้นที่ดำเนินการจังหวัดสระแก้ว ***
12 โรงเรียน



การดำเนินโครงการยกระดับ

คุณภาพการศึกษาจังหวัดปทุมธานีและจังหวัดสระแก้ว ระยะที่ 1

Phase 1 :



การศึกษาดูงานและอบรมเชิงปฏิบัติการ
เรื่อง การปฏิรูปการเรียนรู้ทั้งโรงเรียนของผู้บริหารเชิงรุก
ตามแนวคิดชุมชนแห่งการเรียนรู้ทางวิชาชีพ (PLC)
ณ โรงเรียนสาธิตพัฒนา แขวงสามวาตะวันตก เขตคลองสามวา กรุงเทพมหานคร วันที่ 13 มกราคม 2563



การอบรมเชิงปฏิบัติการ ผู้จัดการพื้นที่ (Area Manager) เข้าร่วมตามกลุ่มเป็นสาขาวิชา เพื่อร่วมสังเกตการณ์และฝึกปฏิบัติกระบวนการชุมชนแห่งการเรียนรู้ทางวิชาชีพ (PLC) 3 ขั้นตอน ดังนี้

1. PLAN



2. DO



3. SEE = Reflection



ผลการประเมิน การศึกษาดูงานและอบรมเชิงปฏิบัติการ เรื่อง การปฏิรูปการเรียนรู้ทั้งโรงเรียนของผู้บริหารเชิงรุก ตามแนวคิดชุมชนแห่งการเรียนรู้ทางวิชาชีพ (PLC)	คะแนน เฉลี่ย
1) ความรู้ความเข้าใจ ในเรื่องการพัฒนากระบวนการชุมชนการเรียนรู้ทางวิชาชีพ (PLC) ก่อนการเข้ารับการอบรมของท่าน	3.2
2) ความรู้ความเข้าใจ ในเรื่องการพัฒนากระบวนการชุมชนการเรียนรู้ทางวิชาชีพ (PLC) หลังการเข้ารับการอบรมของท่าน	4.2
3) เนื้อหาของการอบรมเหมาะสมกับการดำเนินงานเพื่อพัฒนากระบวนการชุมชนการเรียนรู้ทางวิชาชีพ (PLC)	4.27
4) สามารถนำความรู้ที่ได้รับจากการอบรมไปปรับใช้ในการดำเนินงานเพื่อพัฒนากระบวนการชุมชนการเรียนรู้ทางวิชาชีพ (PLC)	4.13
5) ความเหมาะสมของระยะเวลาที่ใช้ในการอบรมและการศึกษาดูงาน	3.37
6) ความรู้และประสบการณ์ของวิทยากรในเรื่อง การพัฒนากระบวนการชุมชนการเรียนรู้ทางวิชาชีพ (PLC)	4.73
7) ความสามารถในการถ่ายทอดความรู้ของวิทยากร	4.4
8) ความพึงพอใจโดยรวมที่มีต่อการศึกษาดูงานและการอบรมเชิงปฏิบัติการ	4.47

ผู้จัดการพื้นที่ (Area Manager) ลงพื้นที่ สำรวจข้อมูลพื้นฐานด้านต่าง ๆ ของโรงเรียน

ผู้จัดการพื้นที่ (Area Manager) ลงพื้นที่ ทำการสัมภาษณ์ พูดคุย กับผู้ให้ข้อมูลที่เกี่ยวข้อง เพื่อนำข้อมูลมาประมวลผล ทำการวิเคราะห์ สังเคราะห์ ในลำดับต่อไป ดังนี้

ผู้บริหาร



ครู



นักเรียน



ผู้ปกครอง
และชุมชน



การนำเสนอผลงานศึกษาข้อมูลเชิงพื้นที่และการประชุมเชิงปฏิบัติการ เพื่อวิเคราะห์ สังเคราะห์ข้อมูลพื้นฐานของโรงเรียน

ผู้จัดการพื้นที่ (Area Manager) นำเสนอข้อมูลเชิงพื้นที่ที่ได้จากการลงพื้นที่ สัมภาษณ์ พูดคุย และสำรวจผู้ที่เกี่ยวข้องแก่คณะผู้บริหารและคณะดำเนินงาน และผู้จัดการพื้นที่ (Area Manager) ร่วมกันวิเคราะห์ สังเคราะห์ข้อมูล

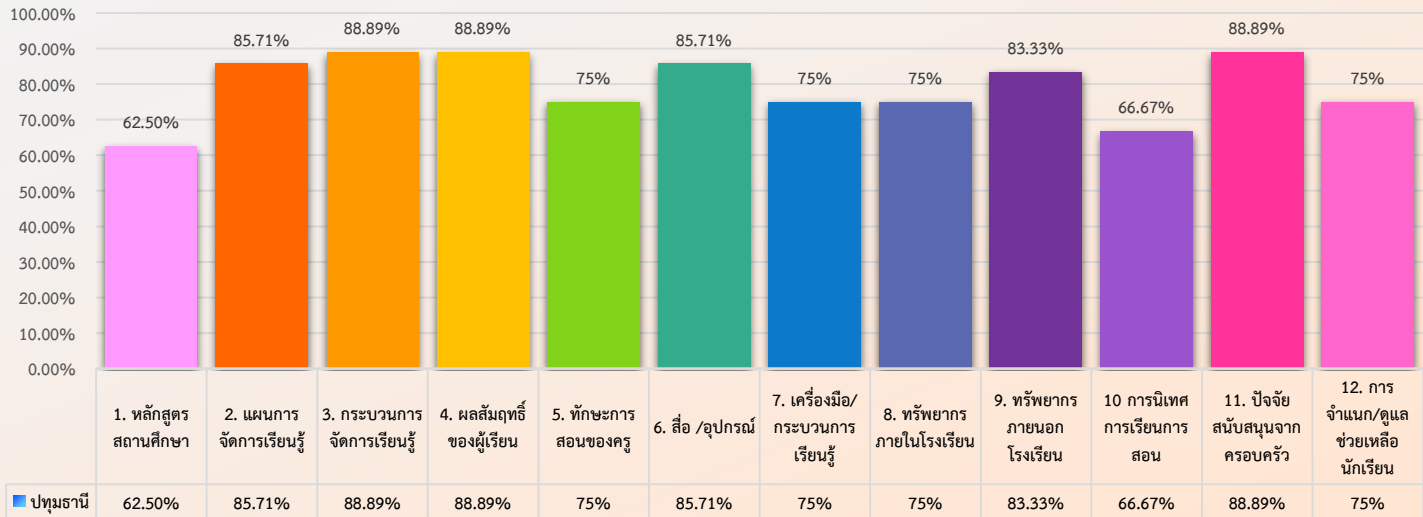


ซึ่งจากการดำเนินการข้างต้น ได้ผลการวิเคราะห์ สังเคราะห์ข้อมูลพื้นฐาน จำนวน 5 ด้าน และรูปแบบการพัฒนาแต่ละโรงเรียน มีรายละเอียดดังนี้

**ผลการวิเคราะห์ สังเคราะห์ข้อมูล
พื้นฐานและสรุปรูปแบบโรงเรียน
จังหวัดปทุมธานีและจังหวัดสระแก้ว**

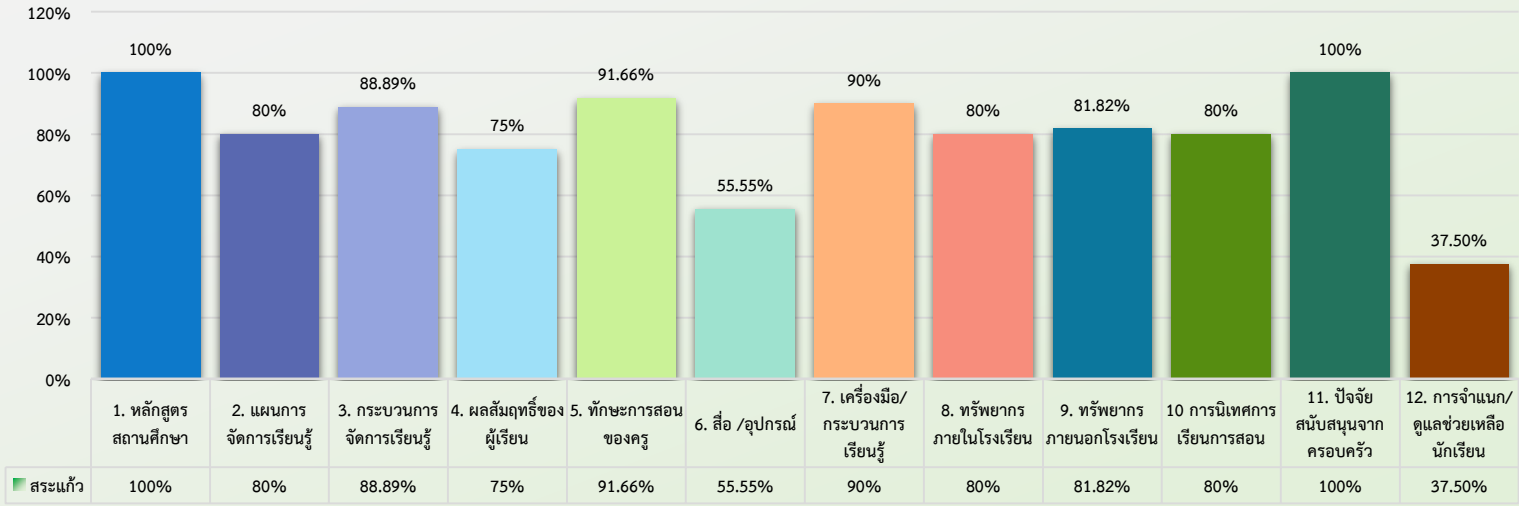
สภาพปัญหาด้านการจัดการสอนโรงเรียน จังหวัดปทุมธานี

สภาพปัญหาด้านการจัดการสอน

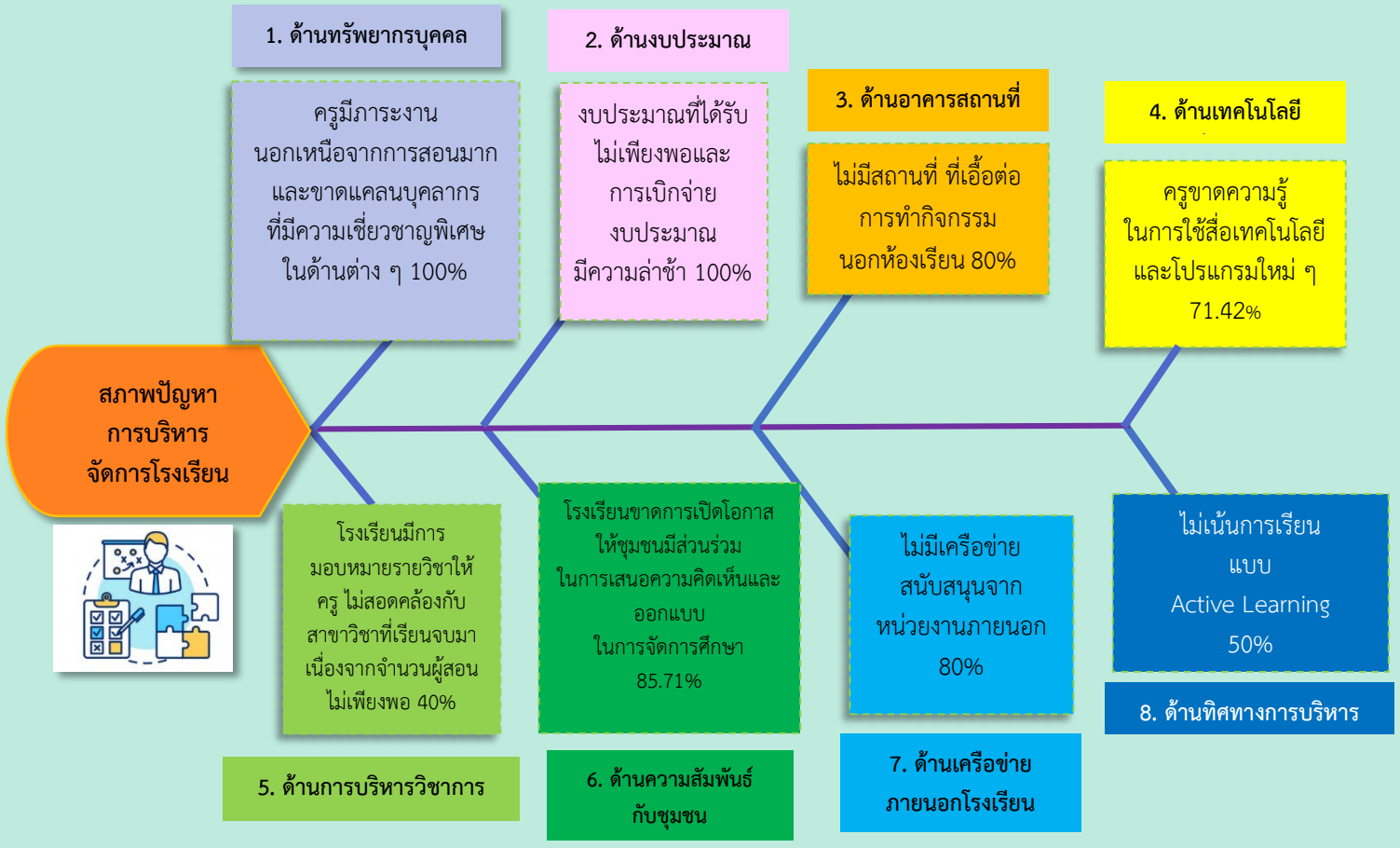
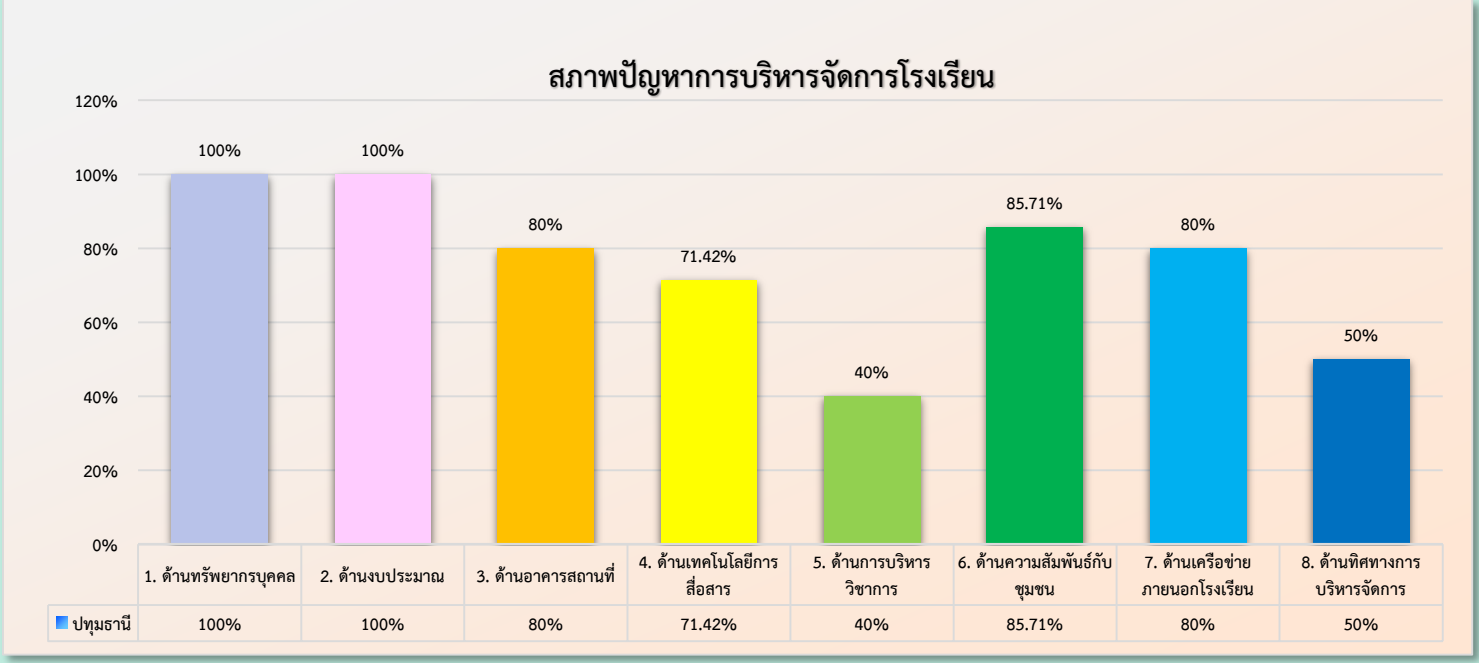


สภาพปัญหาด้านการจัดการสอนโรงเรียนจังหวัดสระแก้ว

สภาพปัญหาด้านการจัดการสอน

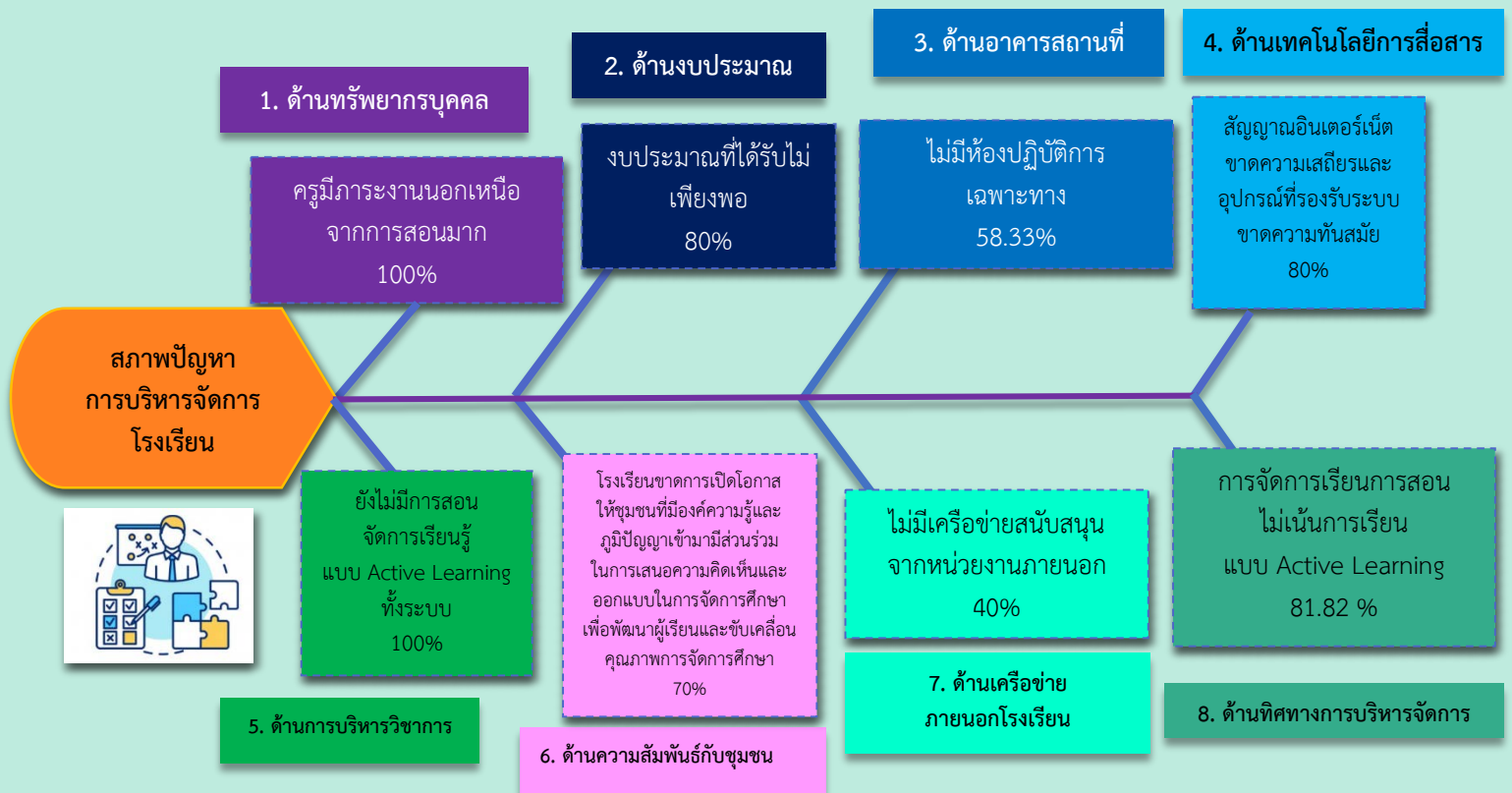
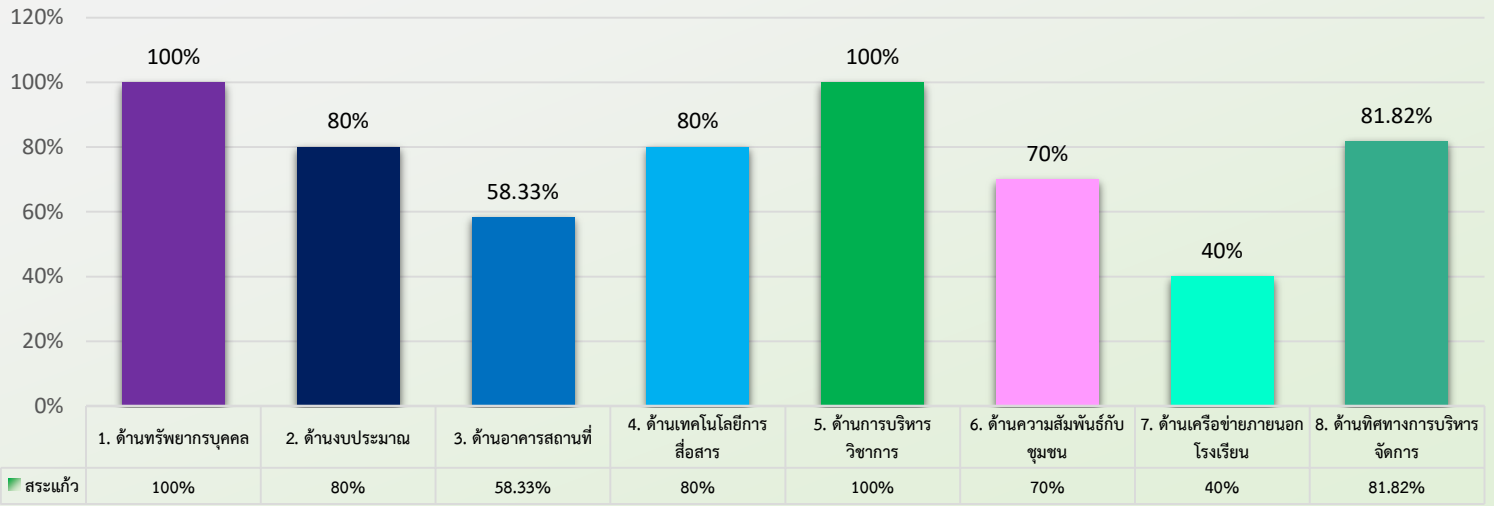


สภาพปัญหาการบริหารจัดการโรงเรียนจังหวัดปทุมธานี



สภาพปัญหาการบริหารจัดการโรงเรียนจังหวัดสระแก้ว

สภาพปัญหาการบริหารจัดการโรงเรียน



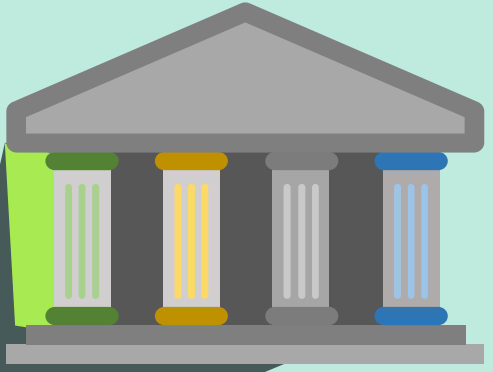
ความต้องการ ความคาดหวังในการพัฒนาคุณภาพการศึกษา โรงเรียนจังหวัดปทุมธานี



ความต้องการ ความคาดหวังในการพัฒนาคุณภาพการศึกษา โรงเรียนจังหวัดสระแก้ว



ประเด็นการพัฒนา โรงเรียนจังหวัดปทุมธานี



06 **คุณภาพผู้เรียน**
ส่งเสริมคุณลักษณะและเจตคติที่ดีให้แก่
นักเรียน 83.33%

กิจกรรมการเรียนรู้
เน้นการปฏิบัติ เรียนรู้ผ่านกิจกรรม/
Active Learning 77.77%

05

04

04 **การสร้างเครือข่าย**
สร้างเครือข่ายระหว่างโรงเรียนในละแวกใกล้เคียงเพื่อร่วมพัฒนา
และขับเคลื่อนคุณภาพของโรงเรียน 57.14 %

03
การเรียนรู้โดยชุมชน
ใช้ชุมชนเป็นฐานการเรียนรู้ และ
อนุรักษ์ภูมิปัญญาท้องถิ่น 87.5%

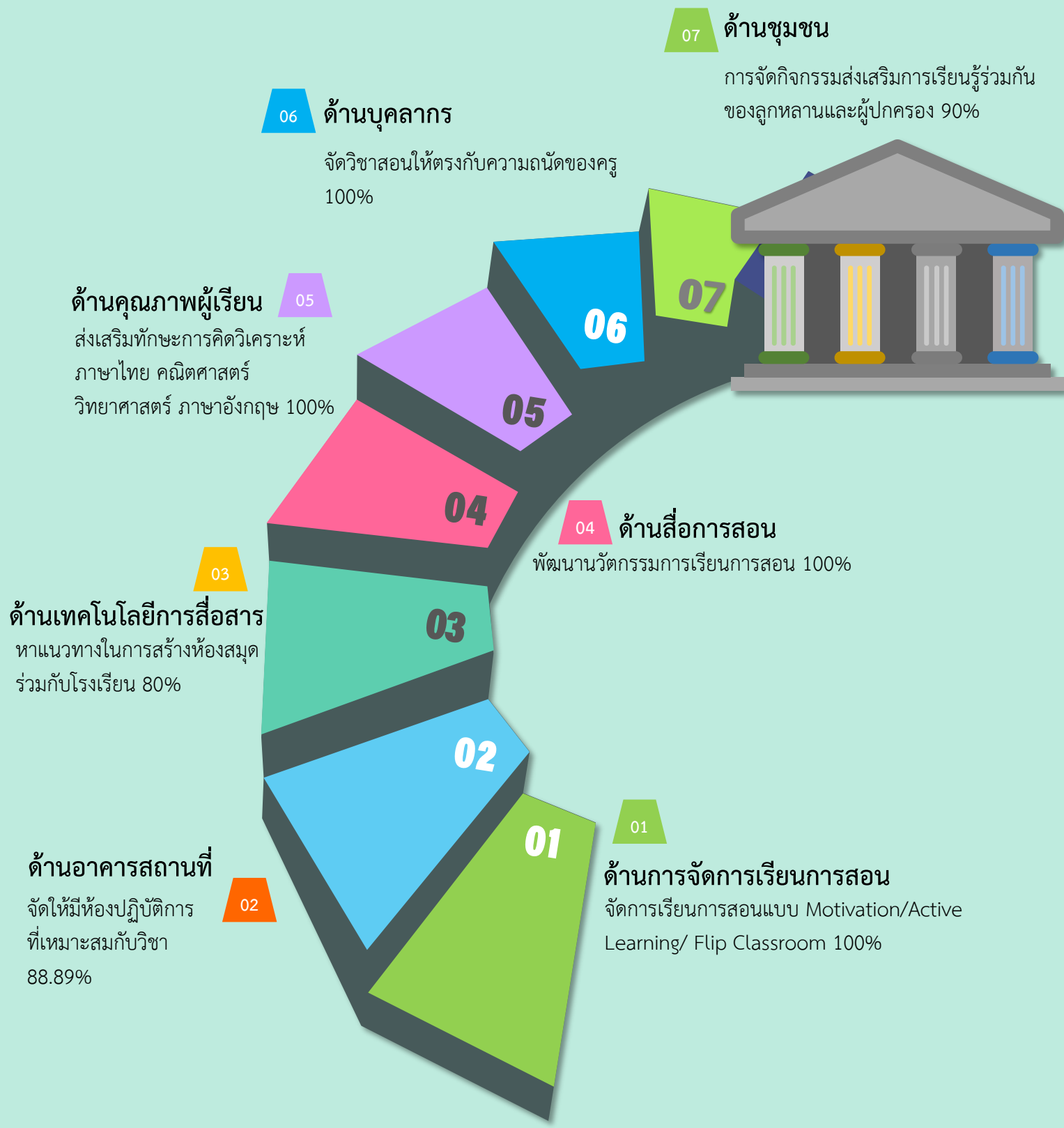
02

หลักสูตรสถานศึกษา
เน้นทักษะอาชีพที่ตรงตาม
ความต้องการของนักเรียน 77.77%

02

01
บุคลากรและครู
1.1 อบรมเทคนิคการจัดการเรียนรู้ที่หลากหลาย
เช่น PLC การโค้ช Active Learning 87.5%
1.2 อบรมและพัฒนาองค์ความรู้ครู เรื่องการผลิตสื่อ
นวัตกรรมการเรียนการสอนและการใช้สื่อเทคโนโลยี
ที่ช่วยสำหรับครูไม่ครบชั้น 87.5%

ประเด็นการพัฒนา โรงเรียนจังหวัดสระแก้ว



07

ด้านชุมชน

การจัดกิจกรรมส่งเสริมการเรียนรู้ร่วมกัน
ของลูกหลานและผู้ปกครอง 90%

06

ด้านบุคลากร

จัดวิชาสอนให้ตรงกับความถนัดของครู
100%

05

ด้านคุณภาพผู้เรียน

ส่งเสริมทักษะการคิดวิเคราะห์
ภาษาไทย คณิตศาสตร์
วิทยาศาสตร์ ภาษาอังกฤษ 100%

04

ด้านสื่อการสอน

พัฒนานวัตกรรมการเรียนการสอน 100%

03

ด้านเทคโนโลยีการสื่อสาร

หาแนวทางในการสร้างห้องสมุด
ร่วมกับโรงเรียน 80%

01

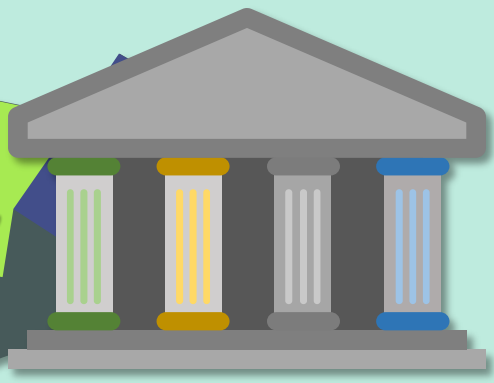
ด้านการจัดการเรียนการสอน

จัดการเรียนการสอนแบบ Motivation/Active
Learning/ Flip Classroom 100%

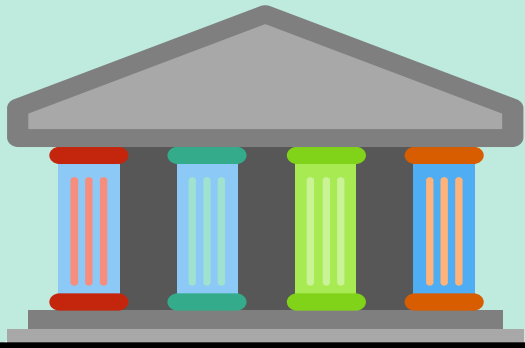
02

ด้านอาคารสถานที่

จัดให้มีห้องปฏิบัติการ
ที่เหมาะสมกับวิชา
88.89%



ศักยภาพ ความสามารถหลัก โรงเรียนจังหวัดปทุมธานี



มีเครือข่ายทั้งภาครัฐและเอกชน
ให้การสนับสนุน
66.67%

เครือข่าย

ผู้บริหารและครูมุ่งมั่นตั้งใจ
ในการปฏิบัติหน้าที่และ
ใส่ใจดูแลนักเรียน 100%

บุคลากร/ครู

การจัดการเรียนการสอน

เน้นผู้เรียนเป็นสำคัญลงมือปฏิบัติ
ด้วยตนเองและมีการฝึกทักษะอาชีพ
สามารถใช้ในชีวิตประจำวันได้
70%

การบริหารจัดการ

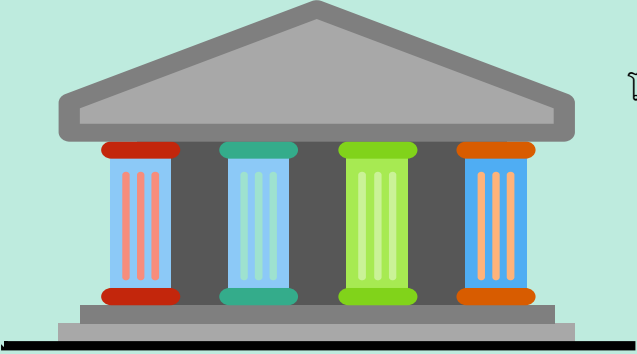
ผู้บริหารมีแนวคิดและเข้าใจ
ระบบการศึกษา
ว่าควรพัฒนาตามศักยภาพผู้เรียน
และให้โอกาสแก่นักเรียนทุกคน/
ไม่ทิ้งใครไว้ 100%

ศักยภาพ ความสามารถหลัก
ของโรงเรียน จังหวัดปทุมธานี

ชุมชนและสิ่งแวดล้อม

ชุมชนมีแหล่งเรียนรู้
(ทุนทางทรัพยากร/ทุนทางเศรษฐกิจ)
และมีปราชญ์ชาวบ้าน ผู้นำชุมชน
ภูมิปัญญาท้องถิ่น 57.14%

ศักยภาพ ความสามารถหลัก โรงเรียนจังหวัดสระแก้ว



ชุมชนมีความเชื่อมั่นในโรงเรียน 80%

ด้านชุมชน

โรงเรียนมีการปลูกฝังคุณธรรมจริยธรรม สืบสานความเป็นไทย 70%

ด้านคุณลักษณะที่พึงประสงค์

ด้านบุคลากร

มีครูครบทุกชั้นเรียน 75%

ด้านการดูแลช่วยเหลือ นักเรียน

ครูมีการเยี่ยมบ้านนักเรียน ทุกคน 66.67%

ด้านทรัพยากร

โรงเรียนมีพื้นที่มาก มีสิ่งแวดล้อม เป็นธรรมชาติเหมาะแก่การสร้าง แหล่งเรียนรู้ที่หลากหลาย 80%

ด้านสังคมวัฒนธรรม

โรงเรียนมีความสัมพันธ์ที่ดีกับชุมชน โรงเรียนเข้าร่วมวันสำคัญของชุมชน 75%

ด้านการบริหารจัดการ

มีการบริหารงานแบบมีส่วนร่วม ของผู้อำนวยการ 63.64%

ด้านกระบวนการจัดการเรียนรู้

ครูฝึกให้นักศึกษาปฏิบัติจริง 33.33%

ด้านเครือข่าย

มีเครือข่ายหน่วยงานภาครัฐ ภาคเอกชน และภาคประชาสังคมสนับสนุน 77.77%

สรุปรูปแบบโรงเรียน จังหวัดปทุมธานี



1. โรงเรียนสอนดี

โรงเรียนวัดสอนดีศรีเจริญ

โรงเรียนวัดสุขบุญสุทธิการาม

โรงเรียนวัดบัวสุวรรณประดิษฐ์

โรงเรียนวัดหว่านบุญ



2. โรงเรียนอาชีพ

โรงเรียนพระราชทานิตตมาตวิทยา

โรงเรียนวัดเทียนถวาย

โรงเรียนอยู่ประชานุเคราะห์



3. โรงเรียนพอเพียง

โรงเรียนวัดศรีคัคณางค์

โรงเรียนวัดป่าจิว



4. โรงเรียนสร้างสุข

โรงเรียนวัดบางเตยนอก



5. โรงเรียนคุณธรรม

โรงเรียนชุมชนวัดไก่อ่เตี้ย



6. โรงเรียนสีเขียว

โรงเรียนวัดปทุมนายก

สรุปรูปแบบโรงเรียน จังหวัดสระแก้ว



1. โรงเรียนสอนดี

โรงเรียนบ้านโคกลาน

โรงเรียนกองทัพบกอุทิศบ้านหนองไผ่

โรงเรียนบ้านวังบูรพา

โรงเรียนบ้านคลองเจริญ

โรงเรียนบ้านชันน้อย

โรงเรียนนิคมสงเคราะห์ 2



2. โรงเรียนอาชีพ

โรงเรียนบ้านไทรทอง



3. โรงเรียนพอเพียง

โรงเรียนร่มเกล้าวัฒนานคร
สระแก้ว รัชมิ่งคลาภิเษก

โรงเรียนหนองบัวสันติสุข



4. โรงเรียนสร้างสุข

โรงเรียนบ้านทุ่งพระ



5. โรงเรียนสอนภาษา

โรงเรียนวัฒนานคร



6. โรงเรียนสีเขียว

โรงเรียนบ้านมะกอก

แผนการดำเนินการระยะที่ 2

ประชุมสัมมนาผู้บริหารโรงเรียน จำนวน 24 โรงเรียน

อบรมเชิงปฏิบัติการครู จำนวน 24 โรงเรียน

ผู้จัดการพื้นที่ (Area Manager)
ดำเนินการแสวงหาเครือข่ายทั้งภาครัฐและเอกชน และ
ร่วมพัฒนานักเรียน โรงเรียน