

University Reprofile Template

ส่วน	หัวข้อ	หน่วยงานให้ข้อมูล
ส่วนที่ 1	ข้อมูลพื้นฐาน	
	1. ชื่อสถาบัน	กองนโยบายและแผน
	2. ประเภทสถาบัน	กองนโยบายและแผน
	3. สถานที่หรือพื้นที่ตั้ง	กองนโยบายและแผน
	4. ปรัชญา	กองนโยบายและแผน
	5. ปณิธาน	กองนโยบายและแผน
	6. โครงสร้างองค์กร	กองนโยบายและแผน
	7. โครงสร้างการบริหารงาน	กองนโยบายและแผน
ส่วนที่ 2	ข้อมูลที่เกี่ยวข้องกับการ Reprofile สถาบันอุดมศึกษา	
	1. เหตุผล/ความจำเป็นในการ Reprofile	กองนโยบายและแผน
	2. ลักษณะการตอบสนองเพื่อผลักดันนโยบายการ Reprofile	กองนโยบายและแผน
	3. การให้บริการทางวิชาการต่อพื้นที่ชุมชน/จังหวัด/กลุ่มจังหวัด ที่สถาบันอุดมศึกษาต้องการลงไปช่วยพัฒนา	
	3.1 เรื่องที่สถาบันอุดมศึกษาต้องการลงไปช่วยพัฒนาให้กับพื้นที่ชุมชน/จังหวัด/กลุ่มจังหวัด	สำนักส่งเสริมการเรียนรู้และบริการวิชาการ
	3.2 ความต้องการของพื้นที่ชุมชน/จังหวัด/กลุ่มจังหวัดที่ต้องการให้สถาบันอุดมศึกษาลงไปช่วยพัฒนา	สำนักส่งเสริมการเรียนรู้และบริการวิชาการ
	4. กำหนดจุดเด่นหรือความเชี่ยวชาญของสถาบันอุดมศึกษา	
	4.1 ด้านการเรียนการสอน	สำนักส่งเสริมวิชาการและงานทะเบียน
	4.2 ด้านการวิจัย	สถาบันวิจัยและพัฒนา
	4.3 ด้านการบริการวิชาการ	สำนักส่งเสริมการเรียนรู้และบริการวิชาการ
	4.4 ด้านการทำนุบำรุงศิลปวัฒนธรรม	สำนักศิลปวัฒนธรรม
	4.5 ด้านอื่น ๆ	
	5. ข้อมูลที่เกี่ยวข้องของสถาบันอุดมศึกษา Profile (ปัจจุบัน พ.ศ. 2559) และหลัง Reprofile (พ.ศ.2574)	
	5.1 ข้อมูลทั่วไป	กองนโยบายและแผน
	5.2 จำนวนหลักสูตรที่เปิดดำเนินการ	สำนักส่งเสริมวิชาการและงานทะเบียน
	5.3 จำนวนอาจารย์ประจำ	งานการเจ้าหน้าที่ สำนักงานอธิการบดี
	5.4 จำนวนนักศึกษา	สำนักส่งเสริมวิชาการและงานทะเบียน
	5.5 สัดส่วนเงินงบประมาณแผ่นดิน : เงินรายได้	กองนโยบายและแผน
5.6 สัดส่วนผลงานวิจัยเชิงพาณิชย์ : งานวิจัยเชิงสาธารณะหรือสายรับใช้สังคม : อื่น ๆ	สถาบันวิจัยและพัฒนา	
ส่วนที่ 3	ข้อมูลแผนงาน/กิจกรรม/โครงการตามพันธกิจเพื่อขับเคลื่อนการดำเนินงานตามนโยบายการ Reprofile สถาบันอุดมศึกษา (ช่วงปี พ.ศ. 2559-2574)	
	1. แผนงาน/กิจกรรม/โครงการที่เกี่ยวข้องกับการพัฒนาบุคลากรของสถาบันอุดมศึกษา	งานการเจ้าหน้าที่ สำนักงานอธิการบดี
	2. แผนงาน/กิจกรรม/โครงการที่เกี่ยวข้องกับการผลิตบัณฑิต	สำนักส่งเสริมวิชาการและงานทะเบียน
	3. แผนงาน/กิจกรรม/โครงการที่เกี่ยวข้องกับการพัฒนางานวิจัย	สถาบันวิจัยและพัฒนา
	4. แผนงาน/กิจกรรม/โครงการที่เกี่ยวข้องกับการพัฒนางานบริการวิชาการ	สำนักส่งเสริมการเรียนรู้และบริการวิชาการ
	5. แผนงาน/กิจกรรม/โครงการที่เกี่ยวข้องกับการพัฒนางานด้านการทำนุบำรุงศิลปวัฒนธรรม	สำนักศิลปวัฒนธรรม
	6. แผนงาน/กิจกรรม/โครงการที่เกี่ยวข้องกับการจัดหาทรัพยากรจากภายนอก	กองนโยบายและแผน
	7. แผนงาน/กิจกรรม/โครงการที่สร้างความร่วมมือหรือบูรณาการการทำงานร่วมกัน	หน่วยงานวิเทศสัมพันธ์
	8. สิ่งที่ต้องการได้รับการสนับสนุนจากสำนักงานคณะกรรมการการอุดมศึกษา (สกอ.) /กระทรวงศึกษาธิการ/รัฐบาล	
	8.1 ตัวเงิน เช่น งบประมาณ ทุน เงินกู้สำหรับสถาบัน เงินกู้ยืมเพื่อการศึกษา ฯลฯ	กองนโยบายและแผน
	8.2 ไม่ใช่ตัวเงิน เช่น การปรับปรุงหรือแก้ไขกฎหมาย/กฎ/ระเบียบต่าง ๆ ฯลฯ	งานนิติกร สำนักงานอธิการบดี

University Reprofile Template

คำชี้แจง แบบฟอร์มฉบับนี้ มี 3 ส่วน ได้แก่ ข้อมูลพื้นฐาน ข้อมูลที่เกี่ยวข้องกับการ Reprofile สถาบันอุดมศึกษา และข้อมูลแผนงาน/กิจกรรม/โครงการตามพันธกิจเพื่อขับเคลื่อนการดำเนินงานตามนโยบายการ Reprofile สถาบันอุดมศึกษา ดังนี้

ส่วนที่ 1

ข้อมูลพื้นฐาน ประกอบด้วย

1.ชื่อสถาบัน :

ภาษาไทย : มหาวิทยาลัยราชภัฏวไลยอลงกรณ์ ในพระบรมราชูปถัมภ์ จังหวัดปทุมธานี

ภาษาอังกฤษ : Valaya Alongkorn Rajabhat University under the Royal Patronage Phatumthani Province

2.ประเภทสถาบัน :

- (/) สถาบันอุดมศึกษาในสังกัดของรัฐ โดยคาดว่า
- () ยังคงสถานะเดิมภายใน 15 ปี (พ.ศ. 2559-2574)
- (/) อยู่ระหว่างศึกษาเตรียมการ จัดทำ และรับฟังความคิดเห็น หรือพิจารณา ร่าง พ.ร.บ. สถาบันอุดมศึกษาในกำกับ โดยคาดว่าจะเปลี่ยนสถานะภายในปี พ.ศ. 2570
- สถาบันอุดมศึกษาในกำกับของรัฐ

3. สถานที่หรือพื้นที่ตั้ง :

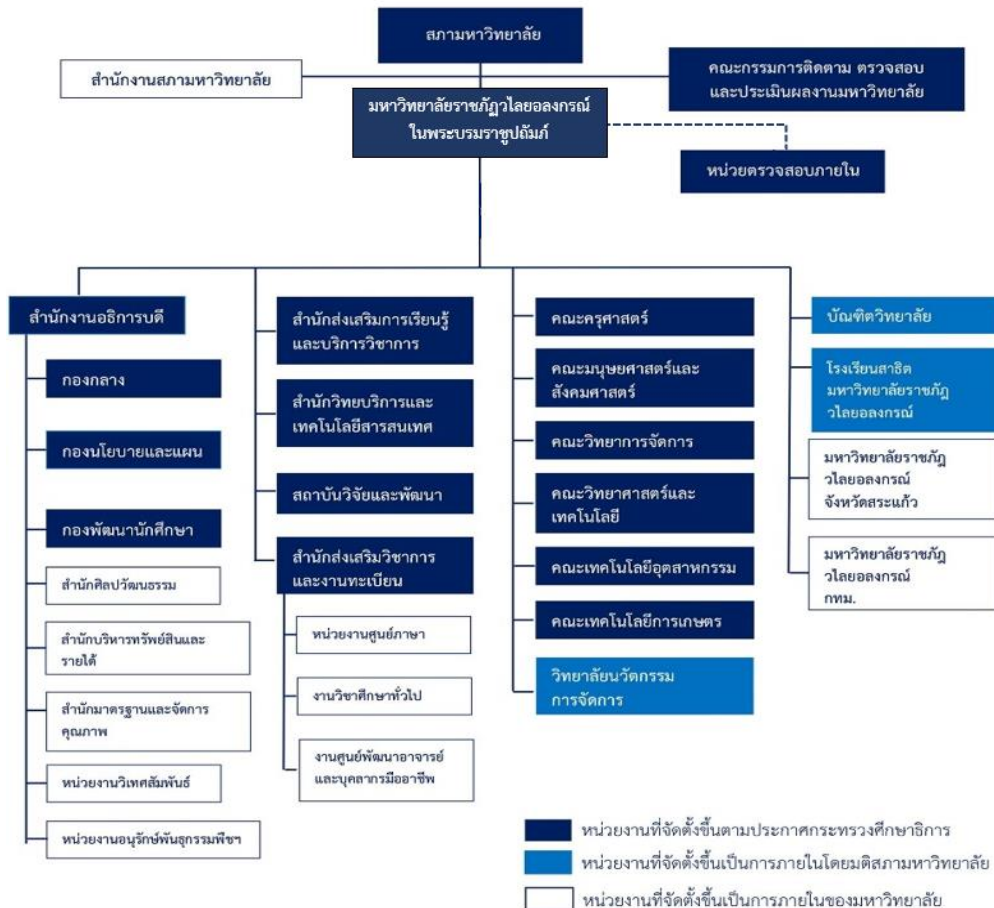
3.1 สถานที่/พื้นที่หลัก : เลขที่ 1 หมู่ 20 ถนนพหลโยธิน ตำบลคลองหนึ่ง อำเภอคลองหลวง จังหวัดปทุมธานี 13180

3.2 วิทยาเขต : มหาวิทยาลัยราชภัฏวไลยอลงกรณ์ ในพระบรมราชูปถัมภ์ วิทยาเขตสระแก้ว

4.ปรัชญา : วิชาการเด่น เน้นคุณธรรม นำท้องถิ่นพัฒนา ก้าวหน้าด้านเทคโนโลยี

5.ปณิธาน : เสริมพลัง สร้างความเข้มแข็ง และมั่งคั่งของชุมชน

6.โครงสร้างองค์กร :

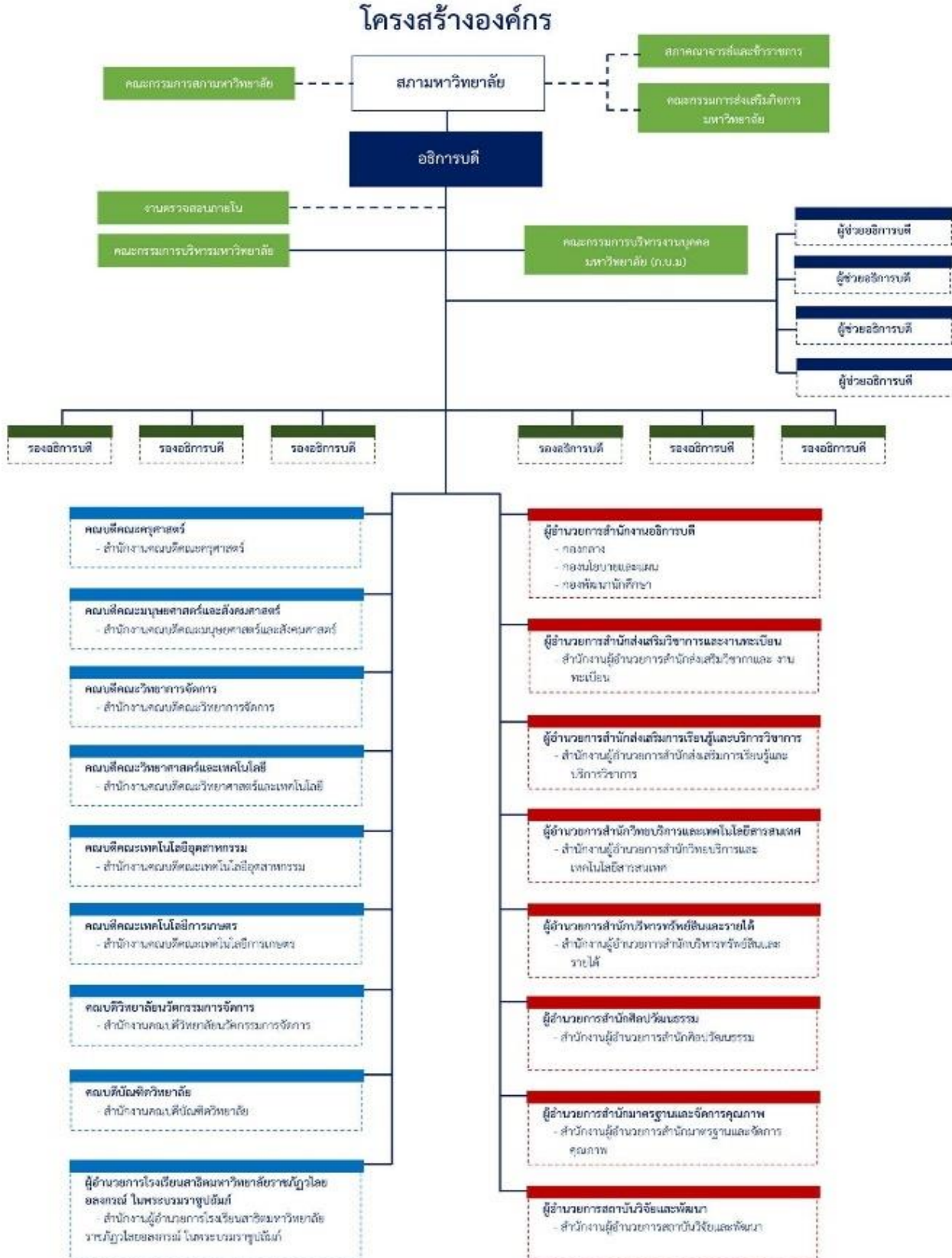


- แผนผังโครงสร้างองค์กร -

- หมายเหตุ :
1. ตั้งแต่ระดับสภามหาวิทยาลัย อธิการบดี คณะหรือเทียบเท่า ถึงระดับกองหรือเทียบเท่า
 2. ให้ทำเครื่องหมาย * ท้ายชื่อหน่วยงานที่เป็นส่วนงานภายใน หากเป็นส่วนราชการไม่ต้องทำเครื่องหมาย

7. โครงสร้างการบริหารงาน :

- แผนผังโครงสร้างการบริหารงาน -



ส่วนที่ 2 ข้อมูลที่เกี่ยวข้องกับการ Reprofile สถาบันอุดมศึกษา

1. เหตุผล/ความจำเป็นในการ Reprofile

- 1) บริบทโลกและบริบทประเทศเปลี่ยนแปลงไปอย่างรวดเร็ว เป็นโอกาสและความท้าทายของอุดมศึกษาที่ต้องเร่งปฏิรูปอุดมศึกษาให้เป็นหัวรถจักรในการพัฒนาประเทศ ซึ่งส่งผลการบริหารจัดการอุดมศึกษาให้ต้องปรับตัวทั้งในระยะสั้นและระยะยาว
- 2) ข้อจำกัดด้านทรัพยากรและงบประมาณ การปฏิรูปอุดมศึกษาจำเป็นต้องปรับยุทธศาสตร์ (Reprofiling) กลุ่มมหาวิทยาลัย
- 3) คำนึงถึงศักยภาพ ความเป็นเลิศของสถาบัน ให้สามารถผลิตบัณฑิต องค์กรความรู้และงานวิจัยตลอดจนสร้างสรรค์ผลงานและนวัตกรรม เพื่อรองรับความท้าทายในอนาคต
- 4) เป้าหมายเพื่อยกระดับขีดความสามารถในการแข่งขันของประเทศ สนองตอบความต้องการของท้องถิ่น ประเทศ และบูรณาการความร่วมมือกับการศึกษา รวมทั้งหน่วยงานภาครัฐและเอกชน

2. ลักษณะการตอบสนองเพื่อผลักดันนโยบายการ Reprofile ในภาพรวมของสถาบัน (โปรดเลือกโดยเรียงลำดับตามความสำคัญ)

3 ลำดับแรก โดยลำดับ 1 สำคัญมากที่สุด)

- | | |
|---|----------------------------|
| | Problem Based |
| 1 | Project Based |
| 3 | Area Based |
| | Global/International Based |
| | Asean Based |
| 2 | Local Based |
| | อื่นๆ (โปรดระบุ) |

3. การให้บริการทางวิชาการต่อพื้นที่ชุมชน/จังหวัด/กลุ่มจังหวัด ที่สถาบันอุดมศึกษาต้องการลงไปช่วยพัฒนา

และเรื่องที่ต้องการพัฒนา

3.1 เรื่องที่สถาบันอุดมศึกษาต้องการลงไปช่วยพัฒนาให้กับพื้นที่ชุมชน/จังหวัด/กลุ่มจังหวัด (โปรดระบุอย่างน้อย 3 เรื่อง)

- 1) การยกระดับคุณภาพการศึกษาและการเรียนรู้ตลอดชีวิต
- 2) การพัฒนาเศรษฐกิจฐานรากและชุมชนเข้มแข็ง
- 3) การส่งเสริมการดำเนินงานตามหลักปรัชญาของเศรษฐกิจพอเพียง
- 4) ส่งเสริมการวิจัยและนวัตกรรม
- 5) การสร้างรายได้จากการท่องเที่ยว และการบริการ
- 6) การพัฒนาด้านสาธารณสุขและการเสริมสุขภาพเชิงรุก
- 7) การบริหารจัดการขยะและสิ่งแวดล้อม
- 8) การพัฒนาพื้นที่เขตเศรษฐกิจพิเศษ

3.2 ความต้องการของพื้นที่ชุมชน/จังหวัด/กลุ่มจังหวัดที่ต้องการให้สถาบันอุดมศึกษาลงไปช่วยพัฒนา

(โปรดระบุอย่างน้อย 3 เรื่อง)

- 1) การสร้างรายได้จากการท่องเที่ยว และการบริการ ในกลุ่มจังหวัดภาคกลางตอนบน 1 ประกอบด้วยจังหวัดปทุมธานี นนทบุรี พระนครศรีอยุธยา สระบุรี
- 2) การบริหารจัดการขยะและสิ่งแวดล้อมในกลุ่มจังหวัดภาคกลางตอนบน 1 ประกอบด้วยจังหวัดปทุมธานี นนทบุรี พระนครศรีอยุธยา สระบุรี
- 3) การพัฒนาเศรษฐกิจฐานรากและชุมชนเข้มแข็งในกลุ่มจังหวัดภาคกลางตอนบน 1 ประกอบด้วยจังหวัดปทุมธานี นนทบุรี พระนครศรีอยุธยา สระบุรี
- 4) การพัฒนาพื้นที่เศรษฐกิจพิเศษจังหวัดสระแก้ว

4. กำหนดจุดเด่นหรือความเชี่ยวชาญของสถาบันอุดมศึกษา

4.1 ด้านการเรียนการสอน (เรียงลำดับตามจุดเด่นหรือความเชี่ยวชาญ โดยลำดับ 1 สำคัญที่สุด)

Profile (ปัจจุบัน พ.ศ.2559)	หลัง Reprofile (พ.ศ.2574)
1) การผลิตและพัฒนาครู	1) การผลิตและพัฒนาครู
2) การจัดการทางสังคมและสุขภาพ	2) อุตสาหกรรมบริการและการจัดการท่องเที่ยว
3) เกษตร อาหารและสิ่งแวดล้อม	3) เกษตร อาหารและสิ่งแวดล้อม

4.2 ด้านการวิจัย (เรียงลำดับตามจุดเด่นหรือความเชี่ยวชาญ โดยลำดับ 1 สำคัญที่สุด)

Profile (ปัจจุบัน พ.ศ.2559)	หลัง Reprofile (พ.ศ.2574)
1) การวิจัยด้านการพัฒนาครู	1) การวิจัยและพัฒนานวัตกรรม ด้านการผลิตครู และบุคลากรทางการศึกษา
2) การวิจัยด้านการเกษตรและสิ่งแวดล้อม	2) การวิจัยและพัฒนานวัตกรรมเพื่อความมั่นคงด้านเกษตร อาหารและสิ่งแวดล้อม
3) การวิจัยโดยมีส่วนร่วมกับองค์กรปกครองส่วนท้องถิ่นและชุมชน	3) การวิจัยและพัฒนานวัตกรรมบริการด้านสุขภาพและผู้สูงอายุเพื่อเสริมสร้างความเข้มแข็งกับชุมชน

4.3 ด้านการบริการวิชาการ (เรียงลำดับตามจุดเด่นหรือความเชี่ยวชาญ โดยลำดับ 1 สำคัญที่สุด)

Profile (ปัจจุบัน พ.ศ.2559)	หลัง Reprofile (พ.ศ.2574)
1) บริการวิชาการตามศาสตร์	1) พันธกิจสัมพันธ์เพื่อพัฒนาท้องถิ่น
2) การส่งเสริมการดำเนินงานตามหลักปรัชญาเศรษฐกิจพอเพียง	2) ถ่ายทอดเผยแพร่ โครงการอันเนื่องมาจากพระราชดำริ เพื่อขยายผลการปฏิบัติสู่ประชาชน
3) ส่งเสริมและสนับสนุนธุรกิจฐานราก	3) พัฒนาศักยภาพในการประกอบอาชีพในรูปแบบประชารัฐ โดยเน้นเกษตรกร และประชาชนให้มีรายได้เพียงพอ มีศักยภาพสามารถพึ่งพาตนเองได้

4.4 ด้านการทำนุบำรุงศิลปวัฒนธรรม (เรียงลำดับตามจุดเด่นหรือความเชี่ยวชาญ โดยลำดับ 1 สำคัญที่สุด)

Profile (ปัจจุบัน พ.ศ.2559)	หลัง Reprofile (พ.ศ.2574)
1) การจัดกิจกรรม ทำนุบำรุง อนุรักษ์ สืบสานวัฒนธรรมไทย	1) เป็นศูนย์กลางวัฒนธรรมไทย 4 ภาค ประจำภาคกลาง เพื่อเป็นแหล่งการเรียนรู้มรดกทางศิลปวัฒนธรรม และพัฒนาเผยแพร่เพื่อสร้างมูลค่าทางเศรษฐกิจเพิ่มขึ้น
2) การปลูกฝัง คุณธรรมจริยธรรมและค่านิยมความเป็นไทย	2) เป็นศูนย์กลางวัฒนธรรมอาเซียน เพื่อให้เด็กเยาวชนและประชาชน มีความรู้ความเข้าใจในเอกลักษณ์ความเป็นไทย และความหลากหลายทางวัฒนธรรม
3) การเผยแพร่ แลกเปลี่ยนศิลปวัฒนธรรมในประเทศและต่างประเทศ	3) เป็นศูนย์กลางการแลกเปลี่ยนเรียนรู้ทางวัฒนธรรมระหว่างเด็กเยาวชนและประชาชนในกลุ่มประเทศอาเซียน

4.5 ด้านอื่นๆ (โปรดระบุ)

Profile (ปัจจุบัน พ.ศ.2559)	หลัง Reprofile (พ.ศ.2574)
1) การประกันคุณภาพการศึกษา	1) การบริหารจัดการคุณภาพเพื่อความเป็นเลิศ
2) การจัดการศึกษาทั่วไปในรูปแบบการจัดการเรียนรู้เชิงผลิตภาพ (Productive Learning)	2) การสร้างเครือข่าย การจัดการศึกษาทั่วไปเพื่อเป็นต้นแบบการจัดการศึกษาทั่วไปที่ให้นักศึกษามีคุณลักษณะในศตวรรษที่ 21

หมายเหตุ : จุดเด่นหรือความเชี่ยวชาญตาม Profile ก่อนและหลังอาจมีการเปลี่ยนแปลง เพิ่มขึ้นหรือลดลงได้ตามทิศทาง

การพัฒนาของสถาบัน

5. ข้อมูลที่เกี่ยวข้องของสถาบันอุดมศึกษา Profile (ปัจจุบัน พ.ศ.2559) และ หลัง Reprofile (พ.ศ.2574)

5.1 ข้อมูลทั่วไป

หัวข้อ	Profile (ปัจจุบัน พ.ศ.2559)	หลัง Reprofile (พ.ศ.2574)
1) วิสัยทัศน์	มหาวิทยาลัยราชภัฏวไลยอลงกรณ์ ในพระบรมราชูปถัมภ์ จังหวัดปทุมธานี เป็นสถาบันอุดมศึกษาชั้นนำเพื่อพัฒนาท้องถิ่นในอุษาคเนย์	มหาวิทยาลัยต้นแบบแห่งการผลิตครู พัฒนาศักยภาพมนุษย์โดยยึดหลักปรัชญาของเศรษฐกิจพอเพียง และสร้างนวัตกรรมเพื่อพัฒนาท้องถิ่นให้มั่นคง มั่งคั่ง ยั่งยืน
หัวข้อ	Profile (ปัจจุบัน พ.ศ.2559)	หลัง Reprofile (พ.ศ.2574)
2) พันธกิจ	<p>มหาวิทยาลัยราชภัฏวไลยอลงกรณ์ ในพระบรมราชูปถัมภ์ มีภาระหน้าที่ในการปฏิบัติงานที่กำหนดในพระราชบัญญัติมหาวิทยาลัยราชภัฏ พ.ศ. 2547 มาตรา 7 และ 8 ดังนี้</p> <p>- มาตรา 7 ให้มหาวิทยาลัยเป็นสถาบันอุดมศึกษาเพื่อการพัฒนาท้องถิ่นที่เสริมสร้างพลังปัญญาของแผ่นดิน ฟื้นฟูพลังการเรียนรู้ เชิดชูภูมิปัญญาของท้องถิ่น สร้างสรรค์ศิลปวิทยา เพื่อความเจริญก้าวหน้าอย่างมั่นคงและยั่งยืนของปวงชน มีส่วนร่วมในการจัดการ การบำรุงรักษา การใช้ประโยชน์จากทรัพยากรธรรมชาติและสิ่งแวดล้อมอย่างสมดุลและยั่งยืน โดยมีวัตถุประสงค์ให้การศึกษา ส่งเสริมวิชาการและวิชาชีพชั้นสูง ทำการสอน วิจัย ให้บริการทางวิชาการแก่สังคม ปรับปรุง ถ่ายทอด และพัฒนาเทคโนโลยี ทำนุบำรุงศิลปะและวัฒนธรรม ผลิตครูและส่งเสริมวิทยฐานะครู</p> <p>- มาตรา 8 ในการดำเนินงานเพื่อให้บรรลุวัตถุประสงค์ตาม มาตรา 7 ให้กำหนดภาระหน้าที่ของ มหาวิทยาลัย ดังต่อไปนี้</p> <ol style="list-style-type: none"> 1. แสวงหาความจริงเพื่อสู่ความเป็นเลิศทางวิชาการ บนพื้นฐานของภูมิปัญญาท้องถิ่น ภูมิปัญญาไทย และภูมิปัญญาสากล 2. ผลิตบัณฑิตที่มีความรู้คู่คุณธรรม สำนึกในความเป็นไทย มีความรักและผูกพันต่อท้องถิ่นอีกทั้งส่งเสริมการเรียนรู้ตลอดชีวิตในชุมชน เพื่อช่วยให้คนในท้องถิ่นรู้เท่าทันการเปลี่ยนแปลง การผลิตบัณฑิตดังกล่าวจะต้องให้มีจำนวน และคุณภาพสอดคล้องกับแผนการผลิตบัณฑิตของประเทศ 3. เสริมสร้างความรู้ความเข้าใจในคุณค่า ความสำนึก และ ความภูมิใจในวัฒนธรรมของท้องถิ่นและของชาติ 4. เรียนรู้และเสริมสร้างความเข้มแข็งของผู้นำชุมชน ผู้นำศาสนา และนักการเมืองท้องถิ่นให้มีจิตสำนึกประชาธิปไตย คุณธรรม จริยธรรม และความสามารถในการบริหารงาน พัฒนาชุมชนและท้องถิ่นเพื่อประโยชน์ของส่วนรวม 5. เสริมสร้างความเข้มแข็งของวิชาชีพครู ผลิตและพัฒนาครูและบุคลากรทางการศึกษาให้มีคุณภาพ และมาตรฐานที่เหมาะสมกับการเป็นวิชาชีพชั้นสูง 6. ประสานความร่วมมือและช่วยเหลือเกื้อกูลกันระหว่าง 	<ol style="list-style-type: none"> 1. ยกระดับการผลิตครู และพัฒนาศักยภาพมนุษย์ โดยกระบวนการจัดการเรียนรู้เชิงผลิตภาพ (Productive Learning) สร้างเครือข่ายความร่วมมือตามรูปแบบประชารัฐเพื่อพัฒนาท้องถิ่น โดยยึดหลักปรัชญาของเศรษฐกิจพอเพียง 2. พัฒนาการวิจัยและนวัตกรรมเพื่อตอบสนองต่อการแก้ไขปัญหาของท้องถิ่นและเป็นต้นแบบที่สามารถนำไปใช้ประโยชน์ในพัฒนาคุณภาพชีวิตและความเข้มแข็งของท้องถิ่น 3. ประสานความร่วมมือระหว่างมหาวิทยาลัยและผู้มีส่วนได้ส่วนเสีย เพื่อพัฒนางานพันธกิจสัมพันธ์ และถ่ายทอด เผยแพร่โครงการอันเนื่องมาจากพระราชดำริ เพื่อขยายผลการปฏิบัติไปสู่ประชาชนในท้องถิ่นอย่างป็นรูปธรรม 4. ส่งเสริมศาสนา ศิลปวัฒนธรรม รมรงค์ สร้างจิตสำนึกทางวัฒนธรรม และการเรียนรู้ต่างวัฒนธรรม อนุรักษ์ฟื้นฟูและเผยแพร่มรดกทางวัฒนธรรม พัฒนาระบบการบริหารจัดการศิลปวัฒนธรรมที่นำไปต่อยอดสู่เศรษฐกิจสร้างสรรค์ 5. พัฒนาระบบการบริหารจัดการที่เป็นเลิศ มีธรรมาภิบาลเพื่อเป็นต้นแบบของการพัฒนามหาวิทยาลัยอย่างยั่งยืน

	มหาวิทยาลัย ชุมชน องค์การปกครองส่วนท้องถิ่นและ องค์กรอื่นทั้งในและต่างประเทศ เพื่อการพัฒนาท้องถิ่น 7. ศึกษาและแสวงหาแนวทางพัฒนาเทคโนโลยีพื้นฐาน และเทคโนโลยีสมัยใหม่ให้เหมาะสมกับการดำรงชีวิตและ การประกอบอาชีพของคน ในท้องถิ่น รวมถึงการแสวงหา แนวทางเพื่อส่งเสริมให้เกิดการจัดการ การบำรุงรักษาและ การใช้ประโยชน์จากทรัพยากรธรรมชาติและสิ่งแวดล้อม อย่างสมดุลและยั่งยืน 8. ศึกษา วิจัย ส่งเสริมและสืบสานโครงการอันเนื่องมาจาก แนวพระราชดำริ ในการปฏิบัติการกิจของ มหาวิทยาลัย เพื่อการพัฒนาท้องถิ่น	
หัวข้อ	Profile (ปัจจุบัน พ.ศ.2559)	หลัง Reprofile (พ.ศ.2574)
3) เป้าประสงค์	<ol style="list-style-type: none"> 1. สร้างบัณฑิตที่มีคุณภาพในระดับชาตินานาชาติ 2. สร้างสังคมอุดมปัญญาและนวัตกรรมที่ตอบสนองความต้องการของท้องถิ่นและประเทศชาติ 3. พันธกิจสัมพันธ์เพื่อพัฒนาท้องถิ่นและแก้ไขปัญหาของชุมชนท้องถิ่นที่เป็นพื้นที่เป้าหมาย 4. สืบสานวัฒนธรรมของท้องถิ่น ภูมิปัญญาของชาติ 5. เป็นองค์กรธรรมาภิบาลและยึดหลักปรัชญาเศรษฐกิจพอเพียง 	<ol style="list-style-type: none"> 1. บัณฑิตมีคุณภาพมาตรฐาน มีทักษะในการคิดวิเคราะห์ และการเรียนรู้ตลอดชีวิต มีศักยภาพสอดคล้องกับการพัฒนาประเทศ 2. วิจัยและนวัตกรรมสามารถแก้ไขปัญหาหรือเสริมสร้างความเข้มแข็งของท้องถิ่น เพื่อความมั่นคง มั่งคั่ง ยั่งยืนของประเทศ 3. ประชาชนสามารถดำรงชีวิตโดยใช้หลักปรัชญาของเศรษฐกิจพอเพียง เศรษฐกิจชุมชนเข้มแข็ง ประชาชนมีความสุข และมีรายได้เพิ่มขึ้น 4. บัณฑิต และผู้มีส่วนได้เสียมีคุณธรรม ศีลธรรม จริยธรรม จิตสำนึกที่ดี ต่อสังคมโดยรวม รักษาสมดุลทางวัฒนธรรมและเข้าใจในสังคมพหุวัฒนธรรม 5. มหาวิทยาลัยมีคุณภาพ มาตรฐาน โปร่งใส และธรรมาภิบาลตอบสนองต่อความต้องการประเทศ และเป็นที่ยอมรับต่อประชาชน
4) ยุทธศาสตร์	<ol style="list-style-type: none"> 1. การพัฒนาการเรียนการสอนและคุณภาพบัณฑิต 2. การวิจัยและสะสมองค์ความรู้เพื่อพัฒนาท้องถิ่น 3. การบริการวิชาการเพื่อการพัฒนาท้องถิ่น 4. การทำนุบำรุงศิลปวัฒนธรรมท้องถิ่นและชาติ 5. การบริหารพัฒนามหาวิทยาลัยเพื่อความเป็นเลิศสู่สากล 	<ol style="list-style-type: none"> 1. การผลิตบัณฑิตโดย โดยกระบวนการจัดการเรียนรู้เชิงผลิตภาพ (Productive Learning) สร้างเครือข่ายความร่วมมือตามรูปแบบประชารัฐ เพื่อพัฒนาท้องถิ่นในการพัฒนาท้องถิ่น โดยยึดหลักปรัชญาเศรษฐกิจพอเพียง 2. การวิจัยและนวัตกรรมเพื่อตอบสนองต่อการแก้ไขปัญหาของท้องถิ่น 3. การพัฒนางานพันธกิจสัมพันธ์ และถ่ายทอด เผยแพร่โครงการอันเนื่องมาจากพระราชดำริ 4. การส่งเสริมศาสนา ศิลปวัฒนธรรม รมรงค์ สร้างจิตสำนึกทางวัฒนธรรมและการเรียนรู้ต่างวัฒนธรรม อนุรักษ์ฟื้นฟูและเผยแพร่มรดกทางวัฒนธรรม พัฒนาระบบการบริหารจัดการศิลปวัฒนธรรม 5. การพัฒนาระบบการบริหารจัดการที่เป็นเลิศ มีธรรมาภิบาล
5) อัตลักษณ์	บัณฑิตจิตอาสา พัฒนาท้องถิ่น	บัณฑิตจิตอาสา พัฒนาท้องถิ่น
6) จุดเน้น/ ความเชี่ยวชาญ	การผลิตและพัฒนาครู การจัดการเรียนรู้เชิงผลิตภาพ (Productive Learning)	การผลิตและพัฒนาครูโดยยึดหลักปรัชญาของเศรษฐกิจพอเพียงและให้มีทักษะในศตวรรษที่ 21 การจัดการเรียนรู้เชิงผลิตภาพ (Productive Learning) ที่ตอบสนองต่อการบริหารงานยุคดิจิทัล
7) พื้นที่ให้บริการ	ปทุมธานี ปราจีนบุรี สระแก้ว	ปทุมธานี นนทบุรี พระนครศรีอยุธยา สระบุรี สระแก้ว

5.2 จำนวนหลักสูตรที่เปิดดำเนินการ

หมายเหตุ : 1. คำจำกัดความ กลุ่ม SSH หมายถึง สาขาวิชาด้าน Social Science and Humanities
 กลุ่ม ST หมายถึง สาขาวิชาด้าน Science and Technology
 กลุ่ม HS หมายถึง สาขาวิชาด้าน Health Science

2. จำนวนหลักสูตรต้องสอดคล้องกับเกณฑ์มาตรฐานหลักสูตรระดับปริญญาตรี และบัณฑิตศึกษา พ.ศ.2558
 มีหลักสูตรที่เปิดสอนทั้งสิ้น 90 หลักสูตร แบ่งเป็น

- | | | |
|------------------------|----|----------|
| 1) ระดับปริญญาตรี 4 ปี | 70 | หลักสูตร |
| 2) ระดับปริญญาตรี 5 ปี | 4 | หลักสูตร |
| 3) ประกาศนียบัตรบัณฑิต | 1 | หลักสูตร |
| 4) ระดับปริญญาโท | 8 | หลักสูตร |
| 5) ระดับปริญญาเอก | 7 | หลักสูตร |

3. รายละเอียดจำนวนหลักสูตรที่เปลี่ยนแปลงในช่วง พ.ศ. 2559-2574 ประกอบด้วย

3.1 หลักสูตรใหม่ที่คาดว่าจะเปิดดำเนินการ จำนวน 88 หลักสูตร ได้แก่

		เป้าหมาย	คำจำกัดความ	2560-2564	2565-2569	2570-2574
1	หลักสูตรครุศาสตรบัณฑิต สาขาวิชาการศึกษาปฐมวัย	80	SSH	/		
2	หลักสูตรครุศาสตรบัณฑิต สาขาวิชาคณิตศาสตร์	60	ST	/		
3	หลักสูตรครุศาสตรบัณฑิต สาขาวิชาภาษาไทย	80	SSH	/		
4	หลักสูตรครุศาสตรบัณฑิต สาขาวิชาภาษาจีน	80	SSH	/		
5	หลักสูตรครุศาสตรบัณฑิต สาขาวิชาภาษาอังกฤษ	80	SSH	/		
6	หลักสูตรครุศาสตรบัณฑิต สาขาวิชาชีววิทยาและวิทยาศาสตร์ทั่วไป	60	ST	/		
7	หลักสูตรครุศาสตรบัณฑิต สาขาวิชาเคมีและวิทยาศาสตร์ทั่วไป	60	ST	/		
8	หลักสูตรครุศาสตรบัณฑิต สาขาวิชาวิทยาศาสตร์ทั่วไป (ภาษาอังกฤษ)	60	ST	/		
9	หลักสูตรครุศาสตรบัณฑิต สาขาวิชาคณิตศาสตร์ทั่วไป (ภาษาอังกฤษ)	60	ST	/		
10	หลักสูตรครุศาสตรบัณฑิต สาขาวิชาฟิสิกส์	60	ST	/		
11	หลักสูตรประกาศนียบัตรบัณฑิต สาขาวิชาวิชาชีพครู	40	SSH	/		
12	หลักสูตรครุศาสตรมหาบัณฑิต สาขาวิชาการบริหารการศึกษา	40	SSH	/		
13	หลักสูตรครุศาสตรมหาบัณฑิต สาขาวิชาหลักสูตรและการสอน	40	SSH	/		
14	หลักสูตรครุศาสตรดุษฎีบัณฑิต สาขาวิชาการบริหารการศึกษา	20	SSH	/		
15	หลักสูตรปรัชญาดุษฎีบัณฑิต สาขาวิชาหลักสูตรและการสอน	20	SSH	/		
16	หลักสูตรศิลปศาสตรบัณฑิต สาขาวิชาการพัฒนาชุมชน	80	SSH	/		
17	หลักสูตรศิลปศาสตรบัณฑิต สาขาวิชาจิตวิทยา	80	SSH	/		
18	หลักสูตรศิลปศาสตรบัณฑิต สาขาวิชาดนตรีสากล	80	SSH	/		
19	หลักสูตรศิลปศาสตรบัณฑิต สาขาวิชาดุริยางคศิลป์	80	SSH	/		
20	หลักสูตรศิลปศาสตรบัณฑิต สาขาวิชาเทคโนโลยีเชิงพาณิชย์	80	SSH		/	
21	หลักสูตรศิลปศาสตรบัณฑิต สาขาวิชาภาษาไทยเพื่อนวัตกรรมและการสื่อสาร	80	SSH	/		
22	หลักสูตรศิลปศาสตรบัณฑิต สาขาวิชาภาษาอังกฤษ	80	SSH	/		
23	หลักสูตรศิลปศาสตรบัณฑิต สาขาวิชาภาษาอังกฤษเพื่อการสื่อสารนานาชาติ (หลักสูตรนานาชาติ)	80	SSH	/		
24	หลักสูตรศิลปศาสตรบัณฑิต สาขาวิชาสังคมเพื่อการพัฒนา	80	SSH	/		
25	หลักสูตรศิลปศาสตรบัณฑิต สาขาวิชาจัดการสารสนเทศดิจิทัล	80	SSH	/		
26	หลักสูตรศิลปศาสตรบัณฑิต สาขาวิชาทัศนศิลป์	80	SSH	/		
27	หลักสูตรนิติศาสตรบัณฑิต สาขาวิชานิติศาสตร์	80	SSH	/		

28	หลักสูตรรัฐประศาสนศาสตรบัณฑิต สาขาวิชาผู้นำการสาธารณะเชิงสร้างสรรค์	80	SSH			/
29	หลักสูตรรัฐศาสตรบัณฑิต สาขาวิชาเศรษฐศาสตร์การเมืองและการบริหารความสัมพันธ์ข้ามวัฒนธรรม	80	SSH			/
30	หลักสูตรรัฐประศาสนศาสตรมหาบัณฑิต สาขาวิชาผู้นำการสาธารณะเชิงสร้างสรรค์	40	SSH			/
31	หลักสูตรการจัดการบัณฑิต สาขาวิชาการจัดการนวัตกรรมทางธุรกิจ	80	SSH		/	
32	หลักสูตรบริหารธุรกิจบัณฑิต สาขาวิชาการจัดการตลาดดิจิทัล	80	SSH		/	
33	หลักสูตรบริหารธุรกิจบัณฑิต สาขาวิชาการจัดการซัพพลายเชนระดับโลก	80	SSH		/	
34	หลักสูตรการจัดการบัณฑิต สาขาวิชานวัตกรรมการธุรกิจดิจิทัล	80	SSH		/	
35	หลักสูตรนิเทศศาสตรบัณฑิต สาขาวิชาวิทยุกระจายเสียง วิทยุโทรทัศน์ และนวัตกรรมสื่อสารมวลชน	80	SSH		/	
36	หลักสูตรบริหารธุรกิจบัณฑิต สาขาวิชาการจัดการนวัตกรรมการท่องเที่ยว	80	SSH		/	
37	หลักสูตรบัญชีบัณฑิต สาขาวิชาการบัญชี	80	SSH	/		
38	หลักสูตรบริหารธุรกิจบัณฑิต สาขาวิชาการจัดการธุรกิจบันเทิง	80	SSH			/
39	หลักสูตรการจัดการมหาบัณฑิต สาขาวิชาการจัดการกลยุทธ์ยุคดิจิทัล	40	SSH		/	
40	หลักสูตรการจัดการดุขุฎีบัณฑิต สาขาวิชาการจัดการกลยุทธ์ยุคดิจิทัล	20	SSH			/
41	หลักสูตรศิลปศาสตรบัณฑิต สาขาวิชาการบริการในอุตสาหกรรมการบิน	80	SSH	/		
42	หลักสูตรบริหารธุรกิจบัณฑิต สาขาวิชาการจัดการธุรกิจการบิน (หลักสูตรนานาชาติ)	80	SSH	/		
43	หลักสูตรบริหารธุรกิจบัณฑิต สาขาวิชาการจัดการบริการและการโรงแรม (หลักสูตรภาษาอังกฤษ)	80	SSH	/		
44	หลักสูตรบริหารธุรกิจบัณฑิต สาขาวิชาการจัดการธุรกิจการบริการผู้สูงอายุ (หลักสูตรสองภาษา)	80	SSH	/		
45	หลักสูตรบริหารธุรกิจบัณฑิต สาขาวิชาการจัดการธุรกิจไมซ์และนวัตกรรมการตลาด	80	SSH	/		
46	หลักสูตรรัฐประศาสนศาสตรมหาบัณฑิต สาขาวิชารัฐประศาสนศาสตร์	40	SSH	/		
47	หลักสูตรบริหารธุรกิจมหาบัณฑิต สาขาวิชาบริหารธุรกิจ	40	SSH	/		
48	หลักสูตรรัฐประศาสนศาสตรดุขุฎีบัณฑิต สาขาวิชารัฐประศาสนศาสตร์	20	SSH	/		
49	หลักสูตรบริหารธุรกิจดุขุฎีบัณฑิต สาขาวิชาบริหารธุรกิจ	20	SSH	/		
50	หลักสูตรปรัชญาดุขุฎีบัณฑิต สาขาวิชาสิ่งแวดล้อมศึกษา	80	SSH	/		
51	หลักสูตรวิทยาศาสตรบัณฑิต สาขาวิชาการฝึกสมรรถนะสูงและวิศวกรรมเกมส์	60	ST		/	

52	หลักสูตรวิทยาศาสตรบัณฑิต สาขาวิชาเทคโนโลยีการจัดการข้อมูลขนาดใหญ่	60	ST		/	
53	หลักสูตรวิทยาศาสตรบัณฑิต สาขาวิชาเทคโนโลยีสารสนเทศดิจิทัล	60	ST		/	
54	หลักสูตรวิทยาศาสตรบัณฑิต สาขาวิชาเทคโนโลยีสีแพ้นและสิ่งทอ	60	ST		/	
55	หลักสูตรวิทยาศาสตรบัณฑิต สาขาวิชาเทคโนโลยี การจัดการการประกอบอาหารและโภชนาการ	60	ST		/	
56	หลักสูตรวิทยาศาสตรบัณฑิต สาขาวิชา วิศวกรรมสิ่งแวดล้อมและพลังงาน	60	ST		/	
57	หลักสูตรวิทยาศาสตรบัณฑิต สาขาวิชาเทคโนโลยีวัสดุทางการแพทย์	60	ST			/
58	หลักสูตรวิทยาศาสตรบัณฑิต สาขาวิชาการจัดการธุรกิจและสิ่งแวดล้อมเพื่อความยั่งยืน	60	ST		/	
59	หลักสูตรอุตสาหกรรมศาสตรบัณฑิต สาขาวิชาความคิดสร้างสรรค์เชิงนวัตกรรม	60	ST			/
60	หลักสูตรวิทยาศาสตรบัณฑิต สาขาวิชานวัตกรรมดิจิทัลและวิศวกรรมซอฟต์แวร์	60	ST		/	
61	หลักสูตรวิทยาศาสตรบัณฑิต สาขาวิชาวิศวกรรมการเงินและการประกันภัย	60	ST		/	
62	หลักสูตรวิทยาศาสตรบัณฑิต สาขาวิชาวิทยาศาสตร์สิ่งแวดล้อม	60	ST	/		
63	หลักสูตรวิทยาศาสตรบัณฑิต สาขาวิชาอาชีวอนามัยและความปลอดภัย	60	ST	/		
64	หลักสูตรวิทยาศาสตรบัณฑิต สาขาวิชาการจัดการภัยพิบัติและบรรเทาสาธารณภัย	60	ST	/		
65	หลักสูตรสาธารณสุขศาสตรบัณฑิต สาขาวิชาสาธารณสุขศาสตร์	60	HS	/		
66	หลักสูตรสาธารณสุขศาสตรบัณฑิต สาขาวิชาการจัดการสถานพยาบาล	60	HS	/		
67	หลักสูตรสาธารณสุขศาสตรบัณฑิต สาขาวิชาการแพทย์แผนไทยบัณฑิต	60	HS	/		
68	หลักสูตรสาธารณสุขศาสตรบัณฑิต สาขาวิชาเวชกิจฉุกเฉิน	60	HS	/		
69	หลักสูตรสาธารณสุขศาสตรบัณฑิต สาขาวิชาการจัดการสุขภาพผู้สูงอายุ	60	HS	/		
70	หลักสูตรสาธารณสุขศาสตรบัณฑิต สาขาวิชาการส่งเสริมสุขภาพเพื่อชลอวัย	60	HS		/	
71	หลักสูตรสาธารณสุขศาสตรบัณฑิต สาขาวิชานามัยสิ่งแวดล้อมและความปลอดภัย	60	HS		/	
72	หลักสูตรสาธารณสุขศาสตรมหาบัณฑิต สาขาวิชาการจัดการระบบสุขภาพ	40	HS	/		
73	หลักสูตรสาธารณสุขศาสตรมหาบัณฑิต สาขาวิชาวิทยาการระบาดวิทยาและชีวสถิติ	40	HS			/
74	หลักสูตรสาธารณสุขศาสตรดุษฎีบัณฑิต	20	HS	/		
75	หลักสูตรอุตสาหกรรมศาสตรบัณฑิต สาขาวิชานวัตกรรมผลิตภัณฑ์เซรามิกส์	60	ST	/		
76	หลักสูตรอุตสาหกรรมศาสตรบัณฑิต สาขาวิชาเทคโนโลยีวิศวกรรม	60	ST	/		
77	หลักสูตรวิศวกรรมศาสตรบัณฑิต สาขาวิชาวิศวกรรมเครื่องกลและพลังงาน	60	ST			/
78	หลักสูตรอุตสาหกรรมศาสตรบัณฑิต สาขาวิชาความคิดสร้างสรรค์เชิงนวัตกรรม	60	ST			/
79	หลักสูตรวิศวกรรมศาสตรบัณฑิต สาขาวิชาวิศวกรรมเครื่องกล	60	ST			/
80	หลักสูตรวิศวกรรมศาสตรบัณฑิต สาขาวิชาวิศวกรรมเมคคาทรอนิกส์และหุ่นยนต์	60	ST			/
81	หลักสูตรวิศวกรรมศาสตรบัณฑิต สาขาวิชาวิศวกรรมพลังงาน	60	ST			/
82	หลักสูตรวิศวกรรมศาสตรบัณฑิต สาขาวิชาอิเล็กทรอนิกส์และคอมพิวเตอร์	60	ST			/
83	หลักสูตรอุตสาหกรรมศาสตรบัณฑิต สาขาวิชาออกแบบผลิตภัณฑ์อุตสาหกรรม	60	ST			/

		เป้าหมาย	คำจำกัดความ	2560-2564	2565-2569	2570-2574
84	หลักสูตรวิศวกรรมศาสตรบัณฑิต สาขาวิชาวิศวกรรมการจัดการอุตสาหกรรม	60	ST			/
85	หลักสูตรอุตสาหกรรมศาสตรบัณฑิต สาขาวิชาเทคโนโลยีวิศวกรรมโยธา	60	ST			/
86	หลักสูตรวิทยาศาสตรบัณฑิต สาขาวิชานวัตกรรมการเทคโนโลยีอาหาร	60	ST	/		
87	หลักสูตรการจัดการนวัตกรรมการเกษตร	60	ST	/		
88	หลักสูตรวิทยาศาสตรบัณฑิต สาขาวิชาเทคโนโลยีภูมิทัศน์	60	ST	/		
89	หลักสูตรวิทยาศาสตรบัณฑิต สาขาวิชาอุตสาหกรรมภูมิทัศน์	60	ST			/
90	หลักสูตรวิทยาศาสตรบัณฑิต สาขาวิชาวิทยาศาสตร์และเทคโนโลยีการอาหาร	60	ST	/		

3.1 หลักสูตรที่คาดว่าจะยุบยกเลิก จำนวน 30 หลักสูตร ได้แก่		คำจำกัดความ	2560-2564	2565-2569	2570-2574
1	หลักสูตรศิลปศาสตรบัณฑิต สาขาวิชาดุริยางคศิลป์	SSH		/	
2	หลักสูตรรัฐประศาสนศาสตรบัณฑิต สาขาวิชารัฐประศาสนศาสตร์	SSH	/		
3	หลักสูตรบริหารธุรกิจบัณฑิต สาขาวิชาการบริหารธุรกิจ	SSH		/	
4	หลักสูตรบริหารธุรกิจบัณฑิต สาขาวิชาการจัดการค้าปลีก	SSH		/	
5	หลักสูตรบริหารธุรกิจบัณฑิต สาขาวิชาการจัดการโลจิสติกส์และซัพพลายเชน	SSH		/	
6	หลักสูตรบริหารธุรกิจบัณฑิต สาขาวิชาคอมพิวเตอร์ธุรกิจ	SSH		/	
7	หลักสูตรบริหารธุรกิจบัณฑิต สาขาวิชาการจัดการทั่วไป	SSH		/	
8	หลักสูตรศิลปศาสตรบัณฑิต สาขาวิชาการจัดการท่องเที่ยว	SSH		/	
9	หลักสูตรนิเทศศาสตรบัณฑิต สาขาวิชานิเทศศาสตร์	SSH		/	
10	หลักสูตรเศรษฐศาสตรบัณฑิต สาขาวิชาเศรษฐศาสตร์	SSH		/	
11	หลักสูตรวิทยาศาสตรบัณฑิต สาขาวิชาวิทยาการคอมพิวเตอร์	ST		/	
12	หลักสูตรวิทยาศาสตรบัณฑิต สาขาวิชาเทคโนโลยีสารสนเทศ	ST		/	
13	หลักสูตรวิทยาศาสตรบัณฑิต สาขาวิชาคหกรรมศาสตร์	ST		/	
14	หลักสูตรวิทยาศาสตรบัณฑิต สาขาวิชาโภชนาการและการกำหนดอาหาร	ST		/	
15	หลักสูตรวิทยาศาสตรบัณฑิต สาขาวิชาเคมี	ST		/	
16	หลักสูตรวิทยาศาสตรบัณฑิต สาขาวิชาฟิสิกส์	ST		/	
17	หลักสูตรวิทยาศาสตรบัณฑิต สาขาวิชาเทคโนโลยีชีวภาพ	ST		/	
18	หลักสูตรวิทยาศาสตรบัณฑิต สาขาวิชาการจัดการภัยพิบัติและบรรเทาสาธารณภัย	ST			/
19	หลักสูตรวิทยาศาสตรบัณฑิต สาขาวิชาคณิตศาสตร์ประยุกต์	ST			/
20	หลักสูตรวิทยาศาสตรมหาบัณฑิต สาขาวิชาวิทยาศาสตร์ศึกษา	ST	/		
21	หลักสูตรปรัชญาดุษฎีบัณฑิต สาขาวิชาวิทยาศาสตร์ศึกษา	ST	/		
22	หลักสูตรสาธารณสุขศาสตรบัณฑิต สาขาวิชาการจัดการสถานพยาบาล	ST	/		
23	หลักสูตรวิทยาศาสตรบัณฑิตสาขาวิชาอิเล็กทรอนิกส์สื่อสารและคอมพิวเตอร์	ST	/		
24	หลักสูตรเทคโนโลยีบัณฑิต สาขาวิชาเทคโนโลยีเซรามิกส์	ST	/		
25	หลักสูตรเทคโนโลยีบัณฑิต สาขาวิชาออกแบบผลิตภัณฑ์อุตสาหกรรม	ST	/		
26	หลักสูตรเทคโนโลยีบัณฑิต สาขาวิชาเทคโนโลยีวิศวกรรม	ST	/		
	- กลุ่มวิชาเทคโนโลยีวิศวกรรมไฟฟ้า				
	- กลุ่มวิชาเทคโนโลยีวิศวกรรมการผลิต				
	- กลุ่มวิชาเทคโนโลยีวิศวกรรมเครื่องกล				
	- กลุ่มวิชาเทคโนโลยีวิศวกรรมการจัดการอุตสาหกรรม				
27	หลักสูตรวิศวกรรมศาสตรบัณฑิต สาขาวิชาวิศวกรรมอัตโนมัติ	ST	/		
28	หลักสูตรวิทยาศาสตรบัณฑิต สาขาวิชาวิทยาศาสตร์และเทคโนโลยีการอาหาร	ST	/		

5.3 จำนวนอาจารย์ประจำ

หน่วย: คน

คณะ	สาขาวิชา/ ศูนย์/สำนัก	จำนวนอาจารย์ประจำ จำแนกตามคุณสมบัติและตำแหน่งทางวิชาการ (คน)																จำนวนบัณฑิต (คน)	
		ป.ตรี				ป.โท				ป.เอก				รวม					
		อ.	ผศ.	รศ.	ศ.	อ.	ผศ.	รศ.	ศ.	อ.	ผศ.	รศ.	ศ.	อ.	ผศ.	รศ.	ศ.		
1 คณะครุศาสตร์	สาขาวิชาวิทยาศาสตร์ทั่วไป (หลักสูตรภาษาอังกฤษ)					3	1					2			3	3	0	0	
	สาขาวิชาคณิตศาสตร์ทั่วไป (หลักสูตรภาษาอังกฤษ)					3		1		1	1			4	1	1	0		
	สาขาวิชาคณิตศาสตร์					3				1	1			4	1	0	0	180	
	สาขาวิชาภาษาอังกฤษ					4				2	1			6	1	0	0	117	
	สาขาวิชาการศึกษาปฐมวัย					4	1			1				5	1	0	0	128	
	สาขาวิชาเคมีและวิทยาศาสตร์ทั่วไป					5						1		5	0	1	0		
	สาขาวิชาชีววิทยาและวิทยาศาสตร์ทั่วไป					6	1							6	1	0	0		
	สาขาวิชาภาษาไทย					5	1			1				6	1	0	0		
	สาขาวิชาภาษาจีน					5				1				6	0	0	0		
	สาขาวิชาประกาศนียบัตรบัณฑิต วิชาชีพครู									4				4	0	0	0	115	
	สาขาวิชาหลักสูตรและการสอน (โท/เอก)									2	3			2	3	0	0	19	
	สาขาวิชาบริหารการศึกษา (โท/เอก)									1	3	1		1	3	1	0	30	
กลุ่มวิชาชีพครู					3					1	1		3	1	1	0	19		
2 คณะเทคโนโลยีการเกษตร	สาขาวิชาการผลิตพืช					2				2				4	0	0	0	5	
	สาขาแขนงวิชาสัตวศาสตร์									1	1	1		1	1	1	0	12	
	สาขาเทคโนโลยีภูมิทัศน์					3								3	0	0	0		
	สาขาวิทยาศาสตร์และเทคโนโลยีการอาหาร					2	4			2				4	4	0	0	11	
3 คณะเทคโนโลยีอุตสาหกรรม	สาขาเทคโนโลยีเซรามิกส์					2	1			2	1			4	2	0	0	13	
	สาขาอิเล็กทรอนิกส์สื่อสารและคอมพิวเตอร์					3					2			3	2	0	0	26	
	สาขาวิศวกรรมการจัดการอุตสาหกรรม					5	1			2	1	1		7	2	1	0	15	
	สาขาวิศวกรรมเมคคาทรอนิกส์และหุ่นยนต์					3					1			3	1	0	0		
	สาขาเทคโนโลยีวิศวกรรมไฟฟ้า					5	1							5	1	0	0		
	สาขาวิศวกรรมเครื่องกล					2	2	1				1		2	2	2	0		
	สาขาเทคโนโลยีวิศวกรรมการผลิต						1							0	1	0	0	7	
	สาขาออกแบบผลิตภัณฑ์อุตสาหกรรม					4	1			1				5	1	0	0	16	
	สาขาวิศวกรรมโยธา					5								5	0	0	0		

คณะ	สาขาวิชา/ ศูนย์/สำนัก	จำนวนอาจารย์ประจำ จำแนกตามคุณวุฒิและตำแหน่งทางวิชาการ (คน)																จำนวนบัณฑิต (คน)
		ป.ตรี				ป.โท				ป.เอก				รวม				
		อ.	ผศ.	รศ.	ศ.	อ.	ผศ.	รศ.	ศ.	อ.	ผศ.	รศ.	ศ.	อ.	ผศ.	รศ.	ศ.	
4 คณะมนุษยศาสตร์และ สังคมศาสตร์	สาขาวิชาการพัฒนาชุมชน					1	1			3				4	1	0	0	22
	สาขาวิชาจิตวิทยา					7				2				9	0	0	0	20
	สาขาวิชาดนตรีสากล					5								5	0	0	0	9
	สาขาวิชาทัศนศิลป์					3	1	1						3	1	1	0	14
	สาขาวิชานิติศาสตร์					3	3							3	3	0	0	24
	สาขาวิชาภาษาไทยเพื่อนวัตกรรมและการสื่อสาร					6								6	0	0	0	
	สาขาวิชาภาษาอังกฤษ					7								7	0	0	0	36
	สาขาวิชาภาษาอังกฤษเพื่อการสื่อสารนานาชาติ					5								5	0	0	0	
	สาขาวิชารัฐประศาสนศาสตร์					14				4				18	0	0	0	119
	สาขาวิชาศิลปะการแสดง					3				1				4	0	0	0	21
	สาขาวิชาสารสนเทศศาสตร์					1	1	1		1	1			2	2	1	0	15
	สาขาวิชาสังคมศาสตร์เพื่อการพัฒนา					5				2				7	0	0	0	47
อาจารย์ประจำคณะ					2	1							2	1	0	0		
5 ศูนย์ภาษา						9				2				11	0	0	0	
6 คณะวิทยาการจัดการ	สาขาวิชาเศรษฐศาสตร์					2	1	1						2	1	1	0	
	สาขาวิชาการจัดการทั่วไป					3	1			3	2			6	3	0	0	263
	สาขาวิชาการบัญชี					5	1							5	1	0	0	52
	สาขาวิชาการจัดการท่องเที่ยว					2	2							2	2	0	0	14
	สาขาวิชานิติศาสตร์					2	4							2	4	0	0	36
	สาขาวิชาการบริหารธุรกิจ					2	2			1	1			3	3	0	0	114
	สาขาวิชาคอมพิวเตอร์ธุรกิจ					2	1			2				4	1	0	0	84
	สาขาวิชาการจัดการธุรกิจค้าปลีก					5								5	0	0	0	28
	สาขาวิชาการจัดการโลจิสติกส์และซัพพลายเชน					7								7	0	0	0	45
7 คณะวิทยาศาสตร์และเทคโนโลยี	หลักสูตรวิทยาการคอมพิวเตอร์					6	3							6	3	0	0	19
	หลักสูตรเทคโนโลยีสารสนเทศ					11	3							11	3	0	0	67
	หลักสูตรคณิตศาสตร์ประยุกต์					8	3			2				10	3	0	0	
	หลักสูตรวิทยาศาสตร์สิ่งแวดล้อม					4				3	1			7	1	0	0	16
	หลักสูตรเทคโนโลยีชีวภาพ					4				1	1			5	1	0	0	6
	หลักสูตรคหกรรมศาสตร์					7					1			7	1	0	0	19
	หลักสูตรอาชีวอนามัยและความปลอดภัย					7	1							7	1	0	0	
	หลักสูตรโภชนาการและการกำหนดอาหาร					5				1				6	0	0	0	
	สาขาวิชาฟิสิกส์					5	1			1	1			6	2	0	0	
	สาขาวิชาเคมี							1		5	1	1		5	1	2	0	

คณะ	สาขาวิชา/ ศูนย์/สำนัก	จำนวนอาจารย์ประจำ จำแนกตามคุณวุฒิและตำแหน่งทางวิชาการ (คน)																จำนวนบัณฑิต (คน)			
		ป.ตรี				ป.โท				ป.เอก				รวม							
		อ.	ผศ.	รศ.	ศ.	อ.	ผศ.	รศ.	ศ.	อ.	ผศ.	รศ.	ศ.	อ.	ผศ.	รศ.	ศ.				
7 คณะวิทยาศาสตร์และเทคโนโลยี	หลักสูตรวิทยาศาสตรศึกษา													4	1		0	4	1	0	
	สาขาการจัดการภัยพิบัติและบรรเทาสาธารณภัย					2							2				4	0	0	0	
8 วิทยาลัยนวัตกรรมการจัดการ	หลักสูตรบริหารธุรกิจคหุภัณฑ์บัณฑิต												3				3	0	0	0	
	หลักสูตรรัฐประศาสนศาสตรมหาบัณฑิต และคหุภัณฑ์บัณฑิต												3				3	0	0	0	
	หลักสูตรบริหารธุรกิจบัณฑิต สาขาวิชาการจัดการธุรกิจการบิน (หลักสูตรนานาชาติ)					4											4	0	0	0	
	หลักสูตรบริหารธุรกิจบัณฑิต สาขาวิชาการจัดการธุรกิจบริการสำหรับผู้สูงอายุ					4							1				5	0	0	0	
	หลักสูตรศิลปศาสตรบัณฑิต สาขาวิชาการจัดการบริการและการโรงแรม					4											4	0	0	0	
	หลักสูตรศิลปศาสตรบัณฑิต สาขาวิชาการบริการในอุตสาหกรรมการบิน					2											2	0	0	0	37
	หลักสูตรปรัชญาคหุภัณฑ์บัณฑิตสาขาวิชาสิ่งแวดล้อมศึกษา					1							2	1			3	1	0	0	10
หลักสูตรปรัชญาคหุภัณฑ์บัณฑิต สาขาวิชานวัตกรรมการสื่อสาร														1			1	0	0	0	
9 งานวิชาศึกษาทั่วไป						8							4				12	0	0	0	
10 ศูนย์สระแก้ว	สาขารัฐประศาสนศาสตร์					2							2				4	0	0	0	19
	สาขาวิชาสัตวศาสตร์					2											2	0	0	0	
	สาขาวิชาการจัดการทั่วไป					3	1										3	1	0	0	
	สาขาเทคโนโลยีการผลิตพืช					2							2				4	0	0	0	
11 โครงการจัดตั้งคณะ สาธารณสุขศาสตร์	สาขาสาธารณสุขศาสตร์					15	1						2				17	1	0	0	61
	สาขาสถาณพยาบาล					4							1				5	0	0	0	
	สาขาการแพทย์แผนไทย					6							1				7	0	0	0	
รวม		0	0	0	0	294	47	6	0	82	32	8	0	376	79	14	0				

หมายเหตุ : อาจารย์ประจำ หมายถึง อาจารย์ประจำตามเกณฑ์มาตรฐานหลักสูตรระดับปริญญาตรีและบัณฑิตศึกษา

5.4 จำนวนนักศึกษาปัจจุบัน (ปีการศึกษา 2558) เทียบกับเป้าหมายการรับนักศึกษาในอีก 15 ปีข้างหน้า (ปีการศึกษา 2574)

5.4.1 นักศึกษาไทย

หน่วย: คน

1) สถานที่ตั้งหลัก (เลขที่ 1 หมู่ 20 ถนนพหลโยธิน ตำบลคลองหนึ่ง อำเภอคลองหลวง จังหวัดปทุมธานี 13180)

ระดับการศึกษา	Profile (ปัจจุบัน พ.ศ.2558)				หลัง Reprofile (พ.ศ.2574)			
	กลุ่ม SSH	กลุ่ม ST	กลุ่ม HS	รวม	กลุ่ม SSH	กลุ่ม ST	กลุ่ม HS	รวม
อนุปริญญา/ปวส.	-	-	-	-	-	-	-	-
ปริญญาตรี	6,499	1,509	639	8,647	9,920	8,640	1,680	20,240
ป.บัณฑิต	1	-	-	1	40	-	-	40
ปริญญาโท	299	21	-	320	480	-	160	640
ป.บัณฑิตชั้นสูง	-	-	-	-	-	-	-	-
ปริญญาเอก	183	8	-	191	240	-	40	280
รวม	6,982	1,538	639	9,159	10,640	8,640	1,880	21,160

2) วิทยาเขตสระแก้ว

ระดับการศึกษา	Profile (ปัจจุบัน พ.ศ.2558)				หลัง Reprofile (พ.ศ.2574)			
	กลุ่ม SSH	กลุ่ม ST	กลุ่ม HS	รวม	กลุ่ม SSH	กลุ่ม ST	กลุ่ม HS	รวม
อนุปริญญา/ปวส.	-	-	-	-	-	-	-	-
ปริญญาตรี	60	8	-	68	480	960	-	1,440
ป.บัณฑิต	-	-	-	-	-	-	-	-
ปริญญาโท	-	-	-	-	-	-	-	-
ป.บัณฑิตชั้นสูง	-	-	-	-	-	-	-	-
ปริญญาเอก	-	-	-	-	-	-	-	-
รวม	60	8	-	68	480	960	-	1,440

3) ศูนย์การศึกษานอกที่ตั้ง (ถ้ามี) (โปรดระบุ.....)

ระดับการศึกษา	Profile (ปัจจุบัน พ.ศ.2558)				หลัง Reprofile (พ.ศ.2574)			
	กลุ่ม SSH	กลุ่ม ST	กลุ่ม HS	รวม	กลุ่ม SSH	กลุ่ม ST	กลุ่ม HS	รวม
อนุปริญญา/ปวส.	-	-	-	-	-	-	-	-
ปริญญาตรี	-	-	-	-	-	-	-	-
ป.บัณฑิต	-	-	-	-	-	-	-	-
ปริญญาโท	-	-	-	-	-	-	-	-
ป.บัณฑิตชั้นสูง	-	-	-	-	-	-	-	-
ปริญญาเอก	-	-	-	-	-	-	-	-
รวม	-	-	-	-	-	-	-	-

5.4.2 นักศึกษาต่างชาติ

หน่วย: คน

1) สถานที่ตั้งหลัก (โปรดระบุ.....)

ระดับการศึกษา	Profile (ปัจจุบัน พ.ศ.2558)				หลัง Reprofile (พ.ศ.2574)			
	กลุ่ม SSH	กลุ่ม ST	กลุ่ม HS	รวม	กลุ่ม SSH	กลุ่ม ST	กลุ่ม HS	รวม
อนุปริญญา/ปวส.	-	-	-	-	-	-	-	-
ปริญญาตรี	21	-	-	21	320	-	-	-
ป.บัณฑิต	-	-	-	-	-	-	-	-
ปริญญาโท	4	-	-	4	-	-	-	-
ป.บัณฑิตชั้นสูง	-	-	-	-	-	-	-	-
ปริญญาเอก	2	-	-	2	-	-	-	-
รวม	27	-	-	27	320	-	-	320

2) วิทยาเขต (โปรดระบุ.....)

ระดับการศึกษา	Profile (ปัจจุบัน พ.ศ.2558)				หลัง Reprofile (พ.ศ.2574)			
	กลุ่ม SSH	กลุ่ม ST	กลุ่ม HS	รวม	กลุ่ม SSH	กลุ่ม ST	กลุ่ม HS	รวม
อนุปริญญา/ปวส.	-	-	-	-	-	-	-	-
ปริญญาตรี	-	-	-	-	-	-	-	-
ป.บัณฑิต	-	-	-	-	-	-	-	-
ปริญญาโท	-	-	-	-	-	-	-	-
ป.บัณฑิตชั้นสูง	-	-	-	-	-	-	-	-
ปริญญาเอก	-	-	-	-	-	-	-	-
รวม	-	-	-	-	-	-	-	-

3) ศูนย์การศึกษานอกที่ตั้ง (ถ้ามี) (โปรดระบุ.....)

ระดับการศึกษา	Profile (ปัจจุบัน พ.ศ.2558)				หลัง Reprofile (พ.ศ.2574)			
	กลุ่ม SSH	กลุ่ม ST	กลุ่ม HS	รวม	กลุ่ม SSH	กลุ่ม ST	กลุ่ม HS	รวม
อนุปริญญา/ปวส.	-	-	-	-	-	-	-	-
ปริญญาตรี	-	-	-	-	-	-	-	-
ป.บัณฑิต	-	-	-	-	-	-	-	-
ปริญญาโท	-	-	-	-	-	-	-	-
ป.บัณฑิตชั้นสูง	-	-	-	-	-	-	-	-
ปริญญาเอก	-	-	-	-	-	-	-	-
รวม	-	-	-	-	-	-	-	-

5.5 สัดส่วนเงินงบประมาณ : เงินรายได้

หน่วย : บาท

พันธกิจ	Profile (ปัจจุบัน พ.ศ.2559)				หลัง Reprofile (พ.ศ.2574)			
	ประเภทงบประมาณ		รวม (3) (1)+(2)	ร้อยละ (4) (1)×100/(3)	ประเภทงบประมาณ		รวม (7) (5)+(6)	ร้อยละ (8) (5)×100/(7)
	งบแผ่นดิน (1)	เงินรายได้ (2)			งบแผ่นดิน (5)	เงินรายได้ (6)		
1. การผลิตบัณฑิต	412,987,500	225,381,200	638,368,700	64.69	765,000,000	400,000,000	1,165,000,000	65.67
2. การวิจัย	21,090,900	6,868,800	27,959,700	75.43	60,000,000	15,000,000	75,000,000	80.00
3. การบริการวิชาการ	4,495,100	-	4,495,100	100.00	30,000,000	5,000,000	35,000,000	85.71
4. การทำนุบำรุงศิลปวัฒนธรรม	995,000	-	995,000	100.00	5,000,000	1,500,000	6,500,000	76.92
5. อื่นๆ ระบุ.....	-	-	-	-	-	-	-	-
รวม	439,568,500	232,250,000	671,818,500	65.43	860,000,000	421,500,000	1,281,500,000	67.11

5.6 สัดส่วนผลงานวิจัยเชิงพาณิชย์ : งานวิจัยเชิงสาธารณะหรือสายรับใช้สังคม : อื่นๆ

ประเภทงานวิจัย	Profile (ปัจจุบัน พ.ศ.2559)				หลัง Reprofile (พ.ศ.2574)			
	กลุ่ม SSH	กลุ่ม ST	กลุ่ม HS	รวม	กลุ่ม SSH	กลุ่ม ST	กลุ่ม HS	รวม
1. ผลงานวิจัยเชิงพาณิชย์								
- จำนวน (เรื่อง)	7	4	1	12	20	10	10	40
- งบประมาณที่ใช้ (บาท)								
2. ผลงานวิจัยเชิงสาธารณะหรือสายรับใช้สังคม (ผลงานวิจัยส่งประโยชน์ถึงผู้รับบริการแล้ว)								
- จำนวน (เรื่อง)	51	14	3	68	150	60	20	230
- งบประมาณที่ใช้ (บาท)								
3. งานวิจัยพื้นฐาน (เน้นการตีพิมพ์เผยแพร่ ยังไม่เกิดผลในเชิงพาณิชย์และเชิงสาธารณะ)								
- จำนวน (เรื่อง)	108	159	-	267	350	500	100	950
- งบประมาณที่ใช้ (บาท)								
รวม								
- จำนวน (เรื่อง)	166	177	4	347	520	570	130	1,220
- งบประมาณที่ใช้ (บาท)								

หมายเหตุ : งบประมาณที่ใช้ รวมงบแผ่นดินและเงินรายได้จากแหล่งต่างๆ

ส่วนที่ 3

ข้อมูลแผนงาน/กิจกรรม/โครงการตามพันธกิจเพื่อขับเคลื่อนการดำเนินงานตามนโยบาย

การ Reprofitting สถาบันอุดมศึกษา (ช่วงปี พ.ศ. 2559 – 2574)

1. แผนงาน/กิจกรรม/โครงการที่เกี่ยวข้องกับการพัฒนาบุคลากรของสถาบันอุดมศึกษา**1.1 ระยะเร่งด่วน (1-2 ปี)**

- 1) วางแผนอัตรากำลังและสรรหาทรัพยากรมนุษย์
- 2) จัดทำ และทบทวน กฎ ระเบียบการบริหารงานบุคคลให้สอดคล้องกับบริบทที่เปลี่ยนแปลงของมหาวิทยาลัย
- 3) พัฒนาระบบสารสนเทศเพื่อการบริหารงานบุคคล

1.2 ระยะ 5 ปีแรก

- 1) ทบทวนแผนอัตรากำลังและสรรหาทรัพยากรมนุษย์
- 2) จัดทำ และทบทวน กฎ ระเบียบการบริหารงานบุคคลให้สอดคล้องกับบริบทที่เปลี่ยนแปลงของมหาวิทยาลัย
- 3) พัฒนาระบบการพัฒนาบุคลากรตามสายอาชีพ
- 4) พัฒนาเครือข่ายความร่วมมือเพื่อพัฒนาสมรรถนะบุคลากร
- 5) พัฒนาสิ่งอำนวยความสะดวกในการปฏิบัติงาน

1.3 ระยะ 10 ปี

- 1) ทบทวนแผนอัตรากำลังและสรรหาทรัพยากรมนุษย์
- 2) จัดทำ และทบทวน กฎ ระเบียบการบริหารงานบุคคลให้สอดคล้องกับบริบทที่เปลี่ยนแปลงของมหาวิทยาลัย
- 3) พัฒนาระบบการส่งเสริมบุคลากรให้มีทักษะและความสามารถในการทำงานเพื่อปฏิบัติงานที่เกี่ยวข้องกับการเข้าสู่ประชาคมอาเซียน
- 4) พัฒนาเทคโนโลยีสารสนเทศและเครื่องมือการบริหารให้สอดคล้องกับแผนแม่บทของมหาวิทยาลัย
- 5) พัฒนาทรัพยากรมนุษย์ เพื่อนำความรู้มาประยุกต์ใช้ในการปฏิบัติงานให้มีประสิทธิภาพมากยิ่งขึ้น

1.4 ระยะ 15 ปี

- 1) ทบทวนแผนอัตรากำลังและสรรหาทรัพยากรมนุษย์
- 2) จัดทำ และทบทวน กฎ ระเบียบการบริหารงานบุคคลให้สอดคล้องกับบริบทที่เปลี่ยนแปลงของมหาวิทยาลัย
- 3) พัฒนาระบบส่งเสริมคุณภาพชีวิตของบุคลากร
- 4) พัฒนาระบบเพื่อถ่ายทอดความรู้ด้านการพัฒนาบุคลากร
- 5) พัฒนาระบบส่งเสริมการเป็นบุคลากรมืออาชีพ

2. แผนงาน/กิจกรรม/โครงการที่เกี่ยวข้องกับการผลิตบัณฑิต**2.1 ระยะเร่งด่วน (1-2 ปี)**

- 1) ส่งเสริมการพัฒนากระบวนการเรียนรู้เชิงผลิตภาพ (Productive Learning)
- 2) ปรับปรุงสิ่งอำนวยความสะดวกให้มีความพร้อมด้านการจัดการเรียนการสอน
- 3) พัฒนาระบบสหกิจศึกษา
- 4) พัฒนาหลักสูตรนานาชาติ

2.2 ระยะ 5 ปีแรก

- 1) พัฒนาระบบและกลไกการเรียนรู้เชิงผลิตภาพ
- 2) พัฒนาการจัดการศึกษาหลักสูตรนานาชาติ
- 3) พัฒนาศักยภาพด้านภาษาสำหรับอาจารย์ บุคลากร และนักศึกษา

2.3 ระยะ 10 ปี

- 1) พัฒนาสร้างแนวปฏิบัติที่ดีของหลักสูตรภายใต้ระบบการเรียนรู้เชิงผลิตภาพ
- 2) พัฒนาทักษะการคิดวิเคราะห์และภาษาสากล สำหรับอาจารย์ บุคลากร และนักศึกษา
- 3) พัฒนาประสิทธิภาพการจัดการเรียนการสอนเชิงผลิตภาพ

2.4 ระยะ 15 ปี

- 1) พัฒนาและทดสอบการคิดวิเคราะห์และภาษาสากล สำหรับอาจารย์ บุคลากร และนักศึกษา
- 2) พัฒนาด้านแบบการจัดการเรียนการสอนเชิงผลิตภาพ

3. แผนงาน/กิจกรรม/โครงการที่เกี่ยวข้องกับการพัฒนางานวิจัย

3.1 ระยะเร่งด่วน (1-2 ปี)

- 1) พัฒนาศักยภาพอาจารย์ด้านทักษะการวิจัย การจัดสรรทุนสนับสนุนการวิจัยเพื่อพัฒนาท้องถิ่นตามประเด็นมุ่งเป้าของมหาวิทยาลัย
- 2) พัฒนาศูนย์ให้บริการงานวิจัยเพื่อพัฒนาองค์กรปกครองส่วนท้องถิ่น
- 3) วารสารวิจัยและพัฒนา สายวิทยาศาสตร์ และสายสังคมศาสตร์ เข้าTCI กลุ่ม 1
- 4) พัฒนาระบบสารสนเทศเพื่อสนับสนุนการบริหารจัดการงานวิจัย
- 5) พัฒนาระบบการบริหารจัดการการใช้ประโยชน์จากงานวิจัย
- 6) พัฒนาศักยภาพบุคลากรด้านการพัฒนางานประจำสู่งานวิจัย

3.2 ระยะ 5 ปีแรก

- 1) พัฒนาระบบการบริหารจัดการงานวิจัยแบบบูรณาการเพื่อการพัฒนาพื้นที่ สังคมชุมชนท้องถิ่น
- 2) พัฒนาระบบฐานข้อมูลเพื่อการวิจัย เพื่อให้เป็นองค์กรแบบบูรณาการอย่างมีส่วนร่วมกับเครือข่ายองค์กรภาคี
- 3) พัฒนาศักยภาพอาจารย์ ด้านการวิจัยเพื่อพัฒนาท้องถิ่น
- 4) พัฒนาความร่วมมือกับองค์กรภาคีเครือข่าย เพื่อศักยภาพบุคลากรเพื่อพัฒนาท้องถิ่นผ่านกระบวนการวิจัย
- 5) พัฒนาหน่วยจัดการงานวิจัยเชื่อมข้อมูลสถานการณ์ปัญหาจากพื้นที่เพื่อการวิจัยและปฏิบัติพันธกิจขององค์กรแบบบูรณาการ
- 6) จัดสรร และแสวงหาแหล่งทุน และทรัพยากร จากแหล่งทุนภายนอก และท้องถิ่น ในรูปแบบการร่วมทุน

3.3 ระยะ 10 ปี

- 1) พัฒนาศูนย์ฝึกอบรมบุคลากรท้องถิ่น เพื่อพัฒนางานวิจัยเชิงพื้นที่ ในเขตภาคกลาง
- 2) จัดทำวารสารวิจัยและพัฒนา ฐาน ISI
- 3) พัฒนาหน่วยบริการวิจัยและพัฒนางานด้านการเกษตรและสิ่งแวดล้อม ตามปรัชญาของเศรษฐกิจพอเพียง

3.4 ระยะ 15 ปี

- 1) พัฒนาศูนย์ความเป็นเลิศเพื่อพัฒนางานด้านการเกษตรและสิ่งแวดล้อม ตามปรัชญาของเศรษฐกิจพอเพียง
- 2) พัฒนาศูนย์ความเป็นเลิศ (ให้คำปรึกษาและบริการการวิจัย)เพื่อพัฒนาท้องถิ่น

4. แผนงาน/กิจกรรม/โครงการที่เกี่ยวข้องกับการพัฒนางานบริการวิชาการ

4.1 ระยะเร่งด่วน (1-2 ปี)

- 1) พัฒนางานพันธกิจสัมพันธ์เพื่อการพัฒนาท้องถิ่น
- 2) ส่งเสริมการดำเนินงานตามแนวทางปรัชญาของเศรษฐกิจพอเพียง
- 3) พัฒนาชุมชนต้นแบบด้านเศรษฐกิจพอเพียง

4.2 ระยะ 5 ปีแรก

- 1) พัฒนาความสามารถขององค์กรชุมชน
- 2) ส่งเสริมและพัฒนาการต่อยอดผลิตภัณฑ์และบริการของชุมชน
- 3) ส่งเสริมการพัฒนาเครือข่ายธุรกิจจากฐานราก

4.3 ระยะ 10 ปี

- 1) พัฒนาผู้นำการเปลี่ยนแปลงในชุมชน
- 2) ส่งเสริมสวัสดิการสังคมและยกระดับคุณภาพชีวิต
- 3) พัฒนาอาชีพและกลุ่มวิสาหกิจชุมชนโดยประยุกต์ใช้หลักปรัชญาของเศรษฐกิจพอเพียง

4.4 ระยะ 15 ปี

- 1) พัฒนาด้านแบบอาชีพและกลุ่มวิสาหกิจชุมชนสู่อาเซียน
- 2) พัฒนารูปแบบการดำเนินชีวิตของชุมชนตามหลักปรัชญาของเศรษฐกิจพอเพียง
- 3) พัฒนาศักยภาพผู้นำการเปลี่ยนแปลงในชุมชนต้นแบบ

5. แผนงาน/กิจกรรม/โครงการที่เกี่ยวข้องกับการพัฒนางานด้านการทำบารุงศิลปวัฒนธรรม

5.1 ระยะเร่งด่วน (1-2 ปี)

- 1 อนุรักษ์ ส่งเสริม สืบสานและเผยแพร่ศิลปวัฒนธรรม
- 2 พัฒนาแหล่งเรียนรู้ด้านศิลปวัฒนธรรม
- 3 สร้างเครือข่ายและจัดกิจกรรมด้านศิลปวัฒนธรรมในประเทศและต่างประเทศ
- 4 บูรณาการการจัดการเรียนการสอนกับด้านศิลปวัฒนธรรม
- 5 สร้างจิตสำนึกทางวัฒนธรรม
- 6 ส่งเสริมศาสนาศิลปวัฒนธรรมและเทิดทูนสถาบันหลักของชาติ
- 7 จัดทำฐานข้อมูลทางด้านศิลปวัฒนธรรมและภูมิปัญญาท้องถิ่น

5.2 ระยะ 5 ปีแรก

- 1 อนุรักษ์ ส่งเสริม สืบสานและเผยแพร่ศิลปวัฒนธรรม
- 3 สร้างเครือข่ายและจัดกิจกรรมด้านศิลปวัฒนธรรมในประเทศและต่างประเทศ
- 4 บูรณาการการจัดการเรียนการสอนด้านศิลปวัฒนธรรม
- 5 สร้างจิตสำนึกทางวัฒนธรรม
- 6 ส่งเสริมศาสนาศิลปวัฒนธรรมและเทิดทูนสถาบันหลักของชาติ
- 7 พัฒนาแหล่งเรียนรู้ศิลปวัฒนธรรม

5.3 ระยะ 10 ปี

- 1 อนุรักษ์ ส่งเสริม สืบสานและเผยแพร่ศิลปวัฒนธรรม
- 2 สร้างเครือข่ายและจัดกิจกรรมด้านศิลปวัฒนธรรมในประเทศและต่างประเทศ
- 3 บูรณาการการจัดกิจกรรมด้านศิลปวัฒนธรรมกับการจัดการเรียนการสอน
- 4 สร้างจิตสำนึกทางวัฒนธรรม
- 5 ส่งเสริมศาสนาศิลปวัฒนธรรมและเทิดทูนสถาบันหลักของชาติ
- 6 อนุรักษ์ ฟื้นฟู ศิลปวัฒนธรรมไทย สืบ ภาค
- 7 จัดตั้งศูนย์วัฒนธรรม สืบภาค ประจำภาคกลาง

5.4 ระยะ 15 ปี

- 1 อนุรักษ์ ส่งเสริม สืบสานและเผยแพร่ศิลปวัฒนธรรม
- 2 สร้างเครือข่ายและจัดกิจกรรมด้านศิลปวัฒนธรรมในประเทศและต่างประเทศ
- 3 บูรณาการการจัดกิจกรรมด้านศิลปวัฒนธรรมกับการจัดการเรียนการสอน
- 4 สร้างจิตสำนึกทางวัฒนธรรม
- 5 ส่งเสริมศาสนาศิลปวัฒนธรรมและเทิดทูนสถาบันหลักของชาติ
- 6 จัดทำฐานข้อมูลทางศิลปวัฒนธรรมอาเซียน
- 7 จัดตั้งศูนย์วัฒนธรรมอาเซียน
- 8 แลกเปลี่ยนศิลปวัฒนธรรม พื้นถิ่นและอาเซียน

6. แผนงาน/กิจกรรม/โครงการที่เกี่ยวข้องกับการจัดหาทรัพยากรจากภายนอก

6.1 ระยะเร่งด่วน (1-2 ปี)

- 1) จัดหาทรัพยากรโดยร่วมพัฒนาจังหวัดและกลุ่มจังหวัดภาคกลาง
- 2) จัดหาทรัพยากรตามมาตรการกระตุ้นเศรษฐกิจจากรัฐบาล
- 3) งบลงทุนประจำปีจากรัฐบาล

6.2 ระยะ 5 ปีแรก

- 1) จัดหาทรัพยากรโดยร่วมพัฒนาจังหวัดและกลุ่มจังหวัดภาคกลาง
- 2) จัดหาทรัพยากรตามมาตรการกระตุ้นเศรษฐกิจจากรัฐบาล
- 3) งบลงทุนประจำปีจากรัฐบาล
- 4) ร่วมสร้างเครือข่ายกับบริษัทเอกชนตามรูปแบบประชารัฐ

6.3 ระยะ 10 ปี

- 1) จัดหาทรัพยากรโดยร่วมพัฒนาจังหวัดและกลุ่มจังหวัดภาคกลาง
- 2) จัดหาทรัพยากรตามมาตรการกระตุ้นเศรษฐกิจจากรัฐบาล
- 3) งบลงทุนประจำปีจากรัฐบาล
- 4) ร่วมสร้างเครือข่ายกับบริษัทเอกชนตามรูปแบบประชารัฐ

6.4 ระยะ 15 ปี

- 1) จัดหาทรัพยากรโดยร่วมพัฒนาจังหวัดและกลุ่มจังหวัดภาคกลาง
- 2) จัดหาทรัพยากรตามมาตรการกระตุ้นเศรษฐกิจจากรัฐบาล
- 3) งบประมาณประจำปีจากรัฐบาล
- 4) ร่วมสร้างเครือข่ายกับบริษัทเอกชนตามรูปแบบประชารัฐ

7. แผนงาน/กิจกรรม/โครงการที่สร้างความร่วมมือหรือบูรณาการการทำงานร่วมกัน

7.1 ภายในประเทศ (ระดับพื้นที่/ชุมชน/ท้องถิ่น)

1) สถาบันอุดมศึกษาอื่น (โปรดระบุ.....)

ลำดับที่	ชื่อแผนงาน/กิจกรรม/โครงการ	ชื่อสถาบันอุดมศึกษา	จำนวนผลงาน	หมายเหตุ
1	ความร่วมมือทางวิชาการ และประกันคุณภาพ	เครือข่ายมหาวิทยาลัยราชภัฏ	1 กิจกรรม	
2	ความร่วมมือเครือข่ายประกันคุณภาพ	มหาวิทยาลัยเกษตรศาสตร์	1 กิจกรรม	
3	ความร่วมมือเครือข่ายประกันคุณภาพ	มหาวิทยาลัยเกริก	1 กิจกรรม	
4	ความร่วมมือเครือข่ายประกันคุณภาพ	มหาวิทยาลัยเกษมบัณฑิต	1 กิจกรรม	
5	ความร่วมมือเครือข่ายประกันคุณภาพ	มหาวิทยาลัยเซนต์จอห์น	1 กิจกรรม	
6	ความร่วมมือเครือข่ายประกันคุณภาพ	มหาวิทยาลัยหอการค้า	1 กิจกรรม	
7	ความร่วมมือเครือข่ายประกันคุณภาพ	มหาวิทยาลัยศรีปทุม	1 กิจกรรม	
8	ความร่วมมือทางวิชาการ	มหาวิทยาลัยหัวเฉียว	1 กิจกรรม	
9	ความร่วมมือทางวิชาการ	มหาวิทยาลัยรังสิต	1 กิจกรรม	
10	ความร่วมมือทางวิชาการ	มหาวิทยาลัยเทคโนโลยีราชมงคล	1 กิจกรรม	
11	ความร่วมมือทางวิชาการ	มหาวิทยาลัยสยาม	1 กิจกรรม	
12	ความร่วมมือทางวิชาการ	มหาวิทยาลัยหอการค้าไทย	1 กิจกรรม	
13	ความร่วมมือทางวิชาการ	มหาวิทยาลัยเกษตรศาสตร์	1 กิจกรรม	
14	ความร่วมมือทางวิชาการ	โรงเรียนสังกัด สพฐ ในพื้นที่	1 กิจกรรม	

2) สถาบันการศึกษาระดับอื่น หรือสังกัดอื่น (โปรดระบุ.....)

ลำดับที่	ชื่อแผนงาน/กิจกรรม/โครงการ	ชื่อสถาบันอุดมศึกษา	จำนวนผลงาน	หมายเหตุ
1	ความร่วมมือทางวิชาการ	ครูสภา	1 กิจกรรม	
2	ความร่วมมือทางวิชาการ	สถาบันส่งเสริมการสอน วิทยาศาสตร์และเทคโนโลยี	1 กิจกรรม	

3) ภาครัฐอื่นๆ (โปรดระบุ.....)

ลำดับที่	ชื่อแผนงาน/กิจกรรม/โครงการ	ชื่อสถาบันอุดมศึกษา	จำนวนผลงาน	หมายเหตุ
1	ความร่วมมือทางวิชาการ	สำนักงานพัฒนาชุมชน	1 กิจกรรม	
2	ความร่วมมือทางวิชาการ	องค์การบริหารส่วนท้องถิ่น จังหวัด ปทุมธานี	1 กิจกรรม	
3	ความร่วมมือทางวิชาการ	กองเวชศาสตร์ฟื้นฟู โรงพยาบาล พระมงกุฎเกล้า	1 กิจกรรม	
4	ความร่วมมือทางวิชาการ	สำนักงานบริหารและพัฒนา องค์ความรู้ (องค์การมหาชน)	1 กิจกรรม	

4) ภาคเอกชน (โปรดระบุ.....)

ลำดับที่	ชื่อแผนงาน/กิจกรรม/โครงการ	ชื่อสถาบันอุดมศึกษา	จำนวนผลงาน	หมายเหตุ
1	ความร่วมมือทางวิชาการ	บริษัท ยัม เรสเทอรองตส์ อินเตอร์เนชั่นแนล (ประเทศไทย) จำกัด	1 กิจกรรม	
2	ความร่วมมือทางวิชาการ	บริษัท ซีพีเอฟ เทรดดิง จำกัด	1 กิจกรรม	
3	ความร่วมมือทางวิชาการ	บริษัท แมคไทย จำกัด	1 กิจกรรม	
4	ความร่วมมือทางวิชาการ	บริษัท เซ็นทรัล รีเทล คอร์ปอเรชั่น จำกัด	1 กิจกรรม	
5	ความร่วมมือทางวิชาการ	สมาพันธ์โลจิสติกส์ไทย	1 กิจกรรม	
6	ความร่วมมือทางวิชาการ	บริษัท ข.ทวี ดอลลาเซียน จำกัด (มหาชน)	1 กิจกรรม	
7	ความร่วมมือทางวิชาการ	บริษัท พี.ที.ซี.พีริซัน จำกัด ,บริษัท ท็อปโมสต์ เคนโนโลยี อินโนเวชั่น, ห้างหุ้นส่วนจำกัด และพี.ที.จี. กรุป	1 กิจกรรม	
8	ความร่วมมือทางวิชาการ	บริษัท สายการบินนกแอร์ จำกัด (มหาชน)	1 กิจกรรม	
9	ความร่วมมือทางวิชาการ	บริษัท จีดีเอส เทคโนโลยี	1 กิจกรรม	
10	ความร่วมมือทางวิชาการ	สถาบันรัชภาควัย	1 กิจกรรม	
11	ความร่วมมือทางวิชาการ	สมาคมสิ่งแวดล้อมประเทศไทย	2 กิจกรรม	

7.2 ระหว่างประเทศ (โปรดระบุ.....)

ลำดับที่	ชื่อแผนงาน/กิจกรรม/โครงการ	ชื่อสถาบันอุดมศึกษา	จำนวนผลงาน	หมายเหตุ
1	ความร่วมมือทางวิชาการ และวัฒนธรรม	Islamic University of Indonesia. สาธารณรัฐอินโดนีเซีย	1 กิจกรรม	
2	ความร่วมมือทางวิชาการ และวัฒนธรรม	Annamalai University สาธารณรัฐอินเดีย	1 กิจกรรม	
3	ความร่วมมือทางวิชาการ และวัฒนธรรม	Beijing Wuzhou Shuren Education Investment Col, Lte สาธารณรัฐประชาชนจีน	1 กิจกรรม	
4	ความร่วมมือทางวิชาการ และวัฒนธรรม	University of Social Sciences & Humanities Hanoi (USSH) สาธารณรัฐสังคมนิยมเวียดนาม	1 กิจกรรม	
5	ความร่วมมือทางวิชาการ และวัฒนธรรม	College of City & Environment Science, Central China Normal University สาธารณรัฐประชาชนจีน	1 กิจกรรม	
6	ความร่วมมือทางวิชาการ และวัฒนธรรม	University of Management and Economic ราชอาณาจักรกัมพูชา	2 กิจกรรม	
7	ความร่วมมือทางวิชาการ และวัฒนธรรม	Panjab University สาธารณรัฐอินเดีย	1 กิจกรรม	
8	ความร่วมมือทางวิชาการ และวัฒนธรรม	Central China Normal University สาธารณรัฐประชาชนจีน	1 กิจกรรม	

8. สิ่งที่ต้องการได้รับการสนับสนุนจาก สำนักงานคณะกรรมการการอุดมศึกษา(สกอ.)/กระทรวงศึกษาธิการ/
รัฐบาล

8.1 ตัวเงิน เช่น งบประมาณ ทุน เงินกู้สำหรับสถาบัน เงินกู้ยืมเพื่อการศึกษา ฯลฯ

งบประมาณสำหรับพัฒนาห้องปฏิบัติการ สิ่งปลูกสร้าง และระบบสารสนเทศ

ทุนการศึกษาสำหรับนักศึกษาที่มีความสามารถพิเศษ ทุนการศึกษาสำหรับการผลิตครู

ทุนการศึกษาสำหรับนักศึกษาที่ขาดแคลนทุนทรัพย์

8.2 ไม่ใช่ตัวเงิน เช่น การปรับปรุงหรือแก้ไขกฎหมาย/กฎระเบียบต่างๆ ฯลฯ

ปรับปรุงและจัดทำกฎระเบียบและแนวทางปฏิบัติเพื่อรองรับการเปลี่ยนแปลงระบบการจัดการของมหาวิทยาลัย
จัดทำโดย

(ผู้ช่วยศาสตราจารย์เจษฎา ความคุ้นเคย)

ตำแหน่ง รองอธิการบดีมหาวิทยาลัยราชภัฏวไลยอลงกรณ์ ในพระบรมราชูปถัมภ์

เบอร์โทรศัพท์ 0-2529-0674-7

เบอร์มือถือ

รับรองความถูกต้องโดย

(รองศาสตราจารย์ ดร.สมบัติ คชสิทธิ์)

อธิการบดีมหาวิทยาลัยราชภัฏวไลยอลงกรณ์ ในพระบรมราชูปถัมภ์