

การประชุมสภามหาวิทยาลัย
วันที่ ๒ มีนาคม ๒๕๖๐

เอกสารประกอบการประชุม
ระเบียบวาระที่ ๕.๓



การจัดตั้งส่วนงานภายในสถาบันอุดมศึกษา
คณะสาธารณสุขศาสตร์ พ.ศ. 2560

มหาวิทยาลัยราชภัฏวไลยอลงกรณ์ ในพระบรมราชูปถัมภ์
จังหวัดปทุมธานี

คำนำ

เอกสารฉบับนี้ จัดทำขึ้นโดยมีวัตถุประสงค์เพื่อนำเสนอข้อมูลสำหรับการจัดตั้งคณะสาธารณสุขศาสตร์ มหาวิทยาลัยราชภัฏวไลยอลงกรณ์ ในพระบรมราชูปถัมภ์ จังหวัดปทุมธานี ซึ่งได้นำเสนอข้อมูลที่จำเป็นเพื่อแสดงถึงความพร้อมในการจัดตั้งเป็นคณะสาธารณสุขศาสตร์

คณะผู้จัดทำ หวังเป็นอย่างยิ่งว่า ข้อมูลเหล่านี้จะเป็นประโยชน์ต่อท่านคณะกรรมการสภามหาวิทยาลัย และผู้สนใจ

คณะกรรมการโครงการจัดตั้งคณะสาธารณสุขศาสตร์
กุมภาพันธ์ 2560

สารบัญ

	หน้า
ชื่อและลักษณะโครงการ	1
ผู้รับผิดชอบโครงการ	1
สถานที่ตั้งโครงการ	1
ระยะเวลาดำเนินการตามโครงการ	1
เหตุผลความจำเป็นในการจัดตั้งคณะสาธารณสุขศาสตร์	2
พันธกิจ	5
วัตถุประสงค์	5
การพัฒนาคุณลักษณะพิเศษของนักศึกษา	6
โครงสร้างองค์กรคณะสาธารณสุขศาสตร์	8
ระบบการบริหารงานบุคคล	10
เป้าหมายผลผลิต	10
การควบคุมมาตรฐานและคุณภาพในการดำเนินงาน	11
แหล่งที่มาของรายได้	13
ระบบการบริหารจัดการงบประมาณและทรัพย์สิน	13
แผนการดำเนินงานคณะสาธารณสุขศาสตร์	16
แผนอัตรากำลังบุคลากรสายวิชาการและสายสนับสนุน	24
ประมาณการรายรับ – รายจ่าย ระหว่างปีงบประมาณ 2560-2563	30
ปัจจัยเกื้อหนุน	31
รายการเครื่องมือที่จำเป็นในระยะเริ่มต้น	32
หลักสูตรที่เปิดสอน	35
ผลที่คาดว่าจะได้รับ	36
แผนการดำเนินงานจัดตั้งโครงการ	37
ภาคผนวก	38
ภาคผนวก ก ผลงานวิชาการของคณาจารย์สังกัดโครงการจัดตั้งคณะสาธารณสุขศาสตร์	39
ภาคผนวก ข ข้อมูลทุนวิจัยของคณาจารย์สังกัดโครงการจัดตั้งคณะสาธารณสุขศาสตร์	49

การจัดตั้งคณะสาธารณสุขศาสตร์
มหาวิทยาลัยราชภัฏวไลยอลงกรณ์ ในพระบรมราชูปถัมภ์ จังหวัดปทุมธานี

1. ชื่อและลักษณะโครงการ

1.1 ชื่อโครงการ

ชื่อภาษาไทย

คณะสาธารณสุขศาสตร์

ชื่อภาษาอังกฤษ

Faculty of Public Health

1.2 ลักษณะโครงการ

1.2.1 โครงการใหม่ตามนโยบายการกำหนดทิศทางการพัฒนาและเปิดดำเนินการหลักสูตรสาธารณสุขศาสตร์ วิทยาศาสตร์สุขภาพ และการแพทย์แผนไทย ในแผนพัฒนามหาวิทยาลัย พ.ศ. 2556-2560

1.2.2 โครงการความร่วมมือทางวิชาการระหว่างมหาวิทยาลัยราชภัฏวไลยอลงกรณ์ ในพระบรมราชูปถัมภ์ ร่วมกับองค์กร/หน่วยงานต่างๆ ได้แก่ ร่วมกับสภาวิชาชีพการสาธารณสุขชุมชน ในด้านการพัฒนาหลักสูตรที่ได้มาตรฐานวิชาชีพสาธารณสุขชุมชน ร่วมกับสำนักงานสาธารณสุขจังหวัดปทุมธานี ในการเป็นแหล่งฝึกประสบการณ์วิชาชีพในรูปแบบสหกิจศึกษาในโรงพยาบาลส่งเสริมสุขภาพตำบล (รพ.สต.) ในจังหวัดปทุมธานี และสำนักงานสาธารณสุขจังหวัดอื่น ๆ ร่วมกับเครือข่ายวิชาชีพด้านสาธารณสุข ได้แก่ สมาคมวิชาชีพสุขศึกษา ชมรมสาธารณสุขแห่งประเทศไทย สมาคมหมออนามัย มูลนิธิเครือข่ายหมออนามัย สมาคมวิชาชีพสาธารณสุข ในด้านการพัฒนาทางด้านวิชาการและทักษะด้านการฝึกประสบการณ์วิชาชีพให้เป็นไปตามของพระราชบัญญัติการสาธารณสุขชุมชน พ.ศ. 2556

2. ผู้รับผิดชอบโครงการ

คณะกรรมการโครงการจัดตั้งคณะสาธารณสุขศาสตร์

3. สถานที่ตั้งโครงการ

3.1 ระยะ 2 ปีแรก สถานที่ดำเนินการคือ ชั้น 3 และ ชั้น 4 อาคารส่งเสริมการเรียนรู้ (สสร.)

3.2 ระยะต่อไปใช้อาคารแห่งใหม่ภายในมหาวิทยาลัย ตามแผนพัฒนามหาวิทยาลัย

4. ระยะเวลาดำเนินการตามโครงการ

ตั้งแต่ปีงบประมาณ 2560 เป็นต้นไป

5. เหตุผลความจำเป็นในการจัดตั้งคณะสาธารณสุขศาสตร์

เพื่อให้สอดคล้องตามที่มหาวิทยาลัยได้กำหนดนโยบายการพัฒนามหาวิทยาลัย 5 ปี (พ.ศ.2556-2560) ในเรื่องของการยกระดับคุณภาพมาตรฐานการศึกษาในระดับชาติ การพัฒนาและเพิ่มบทบาทในการเป็นสถาบันอุดมศึกษาเพื่อพัฒนาท้องถิ่น ผลิตภัณฑ์ที่มีคุณภาพเป็นที่ยอมรับสอดคล้องกับความต้องการของสังคม และการพัฒนาเป็นมหาวิทยาลัยขนาดกลางที่มีจำนวนนักศึกษาภาคปกติคงอยู่อย่างน้อย 12,000 คน ดังนั้นการเปิดดำเนินการหลักสูตรด้านวิทยาศาสตร์สุขภาพจึงสอดคล้องกับนโยบายการพัฒนามหาวิทยาลัย อันเนื่องมาจากการมีสุขภาพอนามัยที่สมบูรณ์ดีทั้งร่างกาย จิตใจ อารมณ์ สังคมและปัญญา ท้องถิ่นจะพัฒนาได้อย่างยั่งยืนก็ขึ้นอยู่กับการพัฒนาปรับปรุงสุขภาพอนามัยของประชาชนร่วมไปกับการพัฒนาด้านอื่น ๆ ด้วย ดังนั้น การพัฒนาองค์ความรู้และบริการด้านสุขภาพ จึงเป็นความรับผิดชอบของมหาวิทยาลัยและสถาบันการศึกษาที่เปิดดำเนินการหลักสูตรด้านการสาธารณสุขและผลิตภัณฑ์ที่มีคุณภาพ มากกว่านั้นจากกรอบนโยบายข้างต้นประกอบกับการเปลี่ยนแปลงของสังคมโลกและนโยบายการบริหารการศึกษาที่เปลี่ยนไป การแข่งขันของการจัดการศึกษาในระดับอุดมศึกษามากขึ้น การเข้าศึกษาต่อในระดับอุดมศึกษาที่น้อยลงถือเป็นผลกระทบทั้งทางตรงและทางอ้อมต่อมหาวิทยาลัย

สถานการณ์ในปัจจุบัน พบว่า เกือบทุกประเทศกำลังเข้าสู่สังคมผู้สูงอายุ รวมถึงประเทศไทยด้วย จากการศึกษาพบว่า คนไทยส่วนใหญ่กำลังเผชิญกับการเจ็บป่วยด้วยโรคต่าง ๆ ที่ป้องกันได้ เช่น โรคเบาหวาน ความดันโลหิตสูง โรคหัวใจ และมะเร็งที่มีแนวโน้มเพิ่มสูงขึ้น ประชาชนมีรายจ่ายด้านการแพทย์และสุขภาพที่เพิ่มขึ้น ดังนั้น การพัฒนาหลักสูตรทางด้านสาธารณสุขภายในมหาวิทยาลัยให้มีคุณภาพมากขึ้นและเป็นไปตามความต้องการทางสังคม ซึ่งสอดคล้องกับแผนพัฒนาการศึกษาระดับที่ 12 (พ.ศ. 2560-2564) คือ มุ่งผลิตบัณฑิตให้มีคุณภาพ มีศักยภาพตรงตามความต้องการของตลาดแรงงาน และนำไปสู่การเพิ่มจำนวนของนักศึกษาภายในมหาวิทยาลัย ซึ่งเป็นไปตามแผนพัฒนาเศรษฐกิจและสังคมแห่งชาติฉบับที่ 12 (พ.ศ. 2560-2564) ที่กำหนดยุทธศาสตร์ที่สำคัญ คือ การพัฒนาศักยภาพคนในทุกช่วงวัยให้สนับสนุนการเจริญเติบโตของประเทศ โดยช่วงวัยเด็กตั้งแต่แรกเกิดให้มีพัฒนาการที่สมวัยในทุกด้าน วัยเรียน วัยรุ่นให้มีทักษะการเรียนรู้ ทักษะชีวิต สามารถอยู่ร่วมกับผู้อื่นภายใต้บริบทสังคมที่เป็นพหุวัฒนธรรม วัยแรงงานให้มีการพัฒนาระดับสมรรถนะฝีมือแรงงานเพื่อสร้างผลิตภาพเพิ่มให้กับประเทศ วัยผู้สูงอายุให้มีการทำงานที่เหมาะสมตามศักยภาพและประสบการณ์ มีรายได้ในการดำรงชีวิต มีการสร้างเสริมและฟื้นฟูสุขภาพเพื่อป้องกันหรือชะลอความทุพพลภาพและโรคเรื้อรังต่างๆ ที่จะก่อให้เกิดภาระแก่ปัจเจกบุคคล ครอบครัว และระบบบริการสุขภาพ

แผนพัฒนาสุขภาพแห่งชาติฉบับที่ 12 (พ.ศ.2560-2564) กำหนดวิสัยทัศน์และเป้าหมายที่สอดคล้องกับแผนพัฒนาเศรษฐกิจและสังคมแห่งชาติฉบับที่ 12 ที่มุ่งเน้นการดำเนินงานตามปรัชญาเศรษฐกิจพอเพียงร่วมกับแนวคิดสุขภาพพอเพียงและสุขภาวะ โดยมีคนเป็นศูนย์กลางการพัฒนามีส่วนร่วมภายใต้ระบบสุขภาพพอเพียง ไร้รอยต่อ สร้างความเป็นธรรมและมั่นคงทางสุขภาพ เพื่อนำไปสู่สังคมอยู่ร่วมกันอย่างมีความสุข มีความมั่นคง มั่งคั่ง ยั่งยืนให้กับประเทศไทย ภายใต้วิสัยทัศน์ “ประชาชนทุกกลุ่มวัยมีสุขภาพดี อายุยืนยาว มีหลักประกันสุขภาพ เข้าถึงบริการที่มีคุณภาพ สร้างเสริมสุขภาพ ได้รับการคุ้มครองทางสุขภาพ อยู่ในสังคมและสิ่งแวดล้อมที่ดี สร้างประเทศไทยให้มั่นคง มั่งคั่ง และยั่งยืน” มหาวิทยาลัยราชภัฏวไลยอลงกรณ์ ในพระบรมราชูปถัมภ์ ได้ตระหนักและเล็งเห็นถึงคุณภาพชีวิตและสุขภาพอนามัยของประชากรในปัจจุบันที่ได้รับการตอบสนองจากทั้งภาครัฐและภาคเอกชนยังไม่ครอบคลุมทุกด้านและไม่ทั่วถึงประชากรทุกระดับ โดยเฉพาะกลุ่มผู้สูงอายุและปัญหาโรคไม่ติดต่อเรื้อรัง ซึ่งต้องใช้บุคลากรสาธารณสุขดำเนินการในทุกระดับในด้านการส่งเสริมสุขภาพ ป้องกันโรค และฟื้นฟูสุขภาพ เนื่องจากปัญหาการขาดแคลนบุคลากรสายวิชาการทางด้านสาธารณสุข จึงจำเป็นต้องผลิตบุคลากรทางด้านสาธารณสุขเพิ่มมากขึ้น เพื่อให้สามารถกระจายไปสู่ระดับท้องถิ่น ชุมชนได้สัดส่วนที่เหมาะสมและสอดคล้องกับแผนการพัฒนาเศรษฐกิจและสังคมแห่งชาติ และแผนการลงทุนด้านสุขภาพ กระทรวงสาธารณสุข รวมทั้งแผนขององค์กรปกครองส่วนท้องถิ่นในระดับต่างๆ

ดังนั้นเพื่อให้เป็นไปตามนโยบายการพัฒนา มหาวิทยาลัยราชภัฏวไลยอลงกรณ์ ในพระบรมราชูปถัมภ์ และแผนพัฒนาการศึกษาระดับอุดมศึกษา ฉบับที่ 12 (พ.ศ. 2560-2564) รวมทั้งความตระหนักและเล็งเห็นถึงคุณภาพชีวิตและสุขภาพอนามัยของประชากรในปัจจุบัน จึงจำเป็นต้องผลิตบุคลากรทางด้านสาธารณสุขเพิ่มมากขึ้น เพื่อให้สามารถกระจายไปสู่ระดับท้องถิ่น ชุมชนได้สัดส่วนที่เหมาะสมและสอดคล้องกับแผนพัฒนาเศรษฐกิจและสังคมแห่งชาติฉบับที่ 12 (พ.ศ. 2560-2564) ซึ่งสำคัญต่อการพัฒนาประเทศ ประกอบกับปัจจุบันมหาวิทยาลัยมีหลักสูตรระดับปริญญาตรีทางสาธารณสุขศาสตร์และวิทยาศาสตร์สุขภาพเปิดดำเนินการอยู่แล้วภายใต้ความรับผิดชอบของโครงการจัดตั้งคณะสาธารณสุขศาสตร์ จำนวน 2 หลักสูตร ได้แก่ 1) หลักสูตรสาธารณสุขศาสตรบัณฑิต สาขาวิชาสาธารณสุขศาสตร์ จำนวนนักศึกษาปัจจุบัน 579 คน 2) หลักสูตรสาธารณสุขศาสตรบัณฑิต สาขาวิชาการจัดการสถานพยาบาล จำนวนนักศึกษาปัจจุบัน 28 คน และจะดำเนินการเปิดหลักสูตรการแพทย์แผนไทยบัณฑิต สาขาวิชาการแพทย์แผนไทย หลักสูตรระยะสั้นการบริหารผู้สูงอายุและเด็ก 840 ชั่วโมง หลักสูตรระยะสั้นผู้ช่วยแพทย์แผนไทย 330 ชั่วโมง และหลักสูตรระยะสั้นนวดไทยเพื่อสุขภาพ 210 ชั่วโมงในปีการศึกษา 2560 และวางแผนพัฒนาหลักสูตรสาธารณสุขศาสตรมหาบัณฑิต สาขาวิชาการจัดการระบบสุขภาพ และหลักสูตรสาธารณสุขศาสตรบัณฑิต สาขาวิชาเวชกิจฉุกเฉิน ในปีการศึกษา 2561 รวมทั้งหลักสูตรวิทยาศาสตรบัณฑิต และสาขาวิชาวิทยาศาสตร์ชะลอวัยและสุขภาพความงาม ในปีการศึกษา 2562

ทั้งนี้ มหาวิทยาลัย ได้มีนโยบายจัดตั้งโครงการจัดตั้งคณะสาธารณสุขศาสตร์ มหาวิทยาลัยราชภัฏวไลยอลงกรณ์ ในพระบรมราชูปถัมภ์ขึ้น เพื่อดำเนินการจัดการศึกษาทางด้านวิทยาศาสตร์สุขภาพและด้านการแพทย์แผนไทยทั้งในระดับปริญญาตรีและบัณฑิตศึกษา ซึ่งในอนาคตก็จะมีความพร้อมเพียงพอที่จะพัฒนาจัดตั้งเป็นคณะได้ โดยพิจารณาจากจำนวนหลักสูตร จำนวนนักศึกษา จำนวนกิจกรรมการวิจัยและบริการวิชาการ คุณวุฒิของคณาจารย์ภายในหลักสูตร รวมทั้งมีจำนวนผู้ที่ต้องการเรียนหลักสูตรทางด้านวิทยาศาสตร์สุขภาพเพิ่มมากขึ้น โดยมีความร่วมมือด้านการพัฒนาหลักสูตรที่สอดคล้องตามเกณฑ์มาตรฐานกับสภาวิชาชีพการสาธารณสุขชุมชน และด้านการเป็นแหล่งฝึกประสบการณ์วิชาชีพให้นักศึกษาสาธารณสุขศาสตร์และการแพทย์แผนไทย ร่วมกับสำนักงานสาธารณสุขจังหวัดปทุมธานี โรงพยาบาลส่งเสริมสุขภาพตำบล (รพ.สต.) และศูนย์สุขภาพชุมชนในจังหวัดปทุมธานี ซึ่งนับว่าเป็นจุดแข็งสำหรับการจัดการเรียนการสอนโดยใช้ปัญหาเป็นหลักในการเรียนรู้ (Problem - Based learning) การเรียนรู้เชิงผลิตภาพ (Productive - Based learning) และการเรียนรู้แบบใช้ชุมชนเป็นฐาน (Community - Based learning) และเป็นแนวทางให้กับคณะ ในลักษณะบูรณาการและสหวิทยาการในกลุ่มวิชาวิทยาศาสตร์สุขภาพและการแพทย์แผนไทย เพื่อเป็นการเพิ่มศักยภาพในการบริหารจัดการให้มีขีดความสามารถเพียงพอต่อการบริหารการดำเนินงานทางด้านวิชาการให้นักศึกษามีศักยภาพที่สอดคล้องกับพระราชบัญญัติวิชาชีพการสาธารณสุขชุมชน พ.ศ. 2556

ดังนั้น เพื่อให้เกิดความคล่องตัวในการบริหารจัดการและการดำเนินงานเป็นไปอย่างมีประสิทธิภาพ รวมทั้งเพื่อเป็นการรองรับการเจริญเติบโตของมหาวิทยาลัยในอนาคต ตลอดจนความพร้อมในด้านต่างๆ ที่จะยกฐานะโครงการจัดตั้งคณะสาธารณสุขศาสตร์ที่มีการจัดการเรียนการสอนกลุ่มวิชาวิทยาศาสตร์สุขภาพและการแพทย์แผนไทยเป็นคณะได้ มหาวิทยาลัยจึงขอจัดตั้งคณะสาธารณสุขศาสตร์ขึ้น เพื่อผลิตบัณฑิตและบัณฑิตศึกษาด้านวิทยาศาสตร์สุขภาพและการแพทย์แผนไทย ในการพัฒนาคุณภาพชีวิตของประชาชนให้ชุมชน สังคม และท้องถิ่น ให้ก้าวทันกับการเปลี่ยนแปลงของสังคมฐานความรู้ (Knowledge based society) และระบบภูมิปัญญาสุขภาพท้องถิ่น (Wisdom for Local Health System)

6. พันธกิจ

เพื่อยกระดับโครงการจัดตั้งคณะสาธารณสุขศาสตร์ ที่จัดการเรียนการสอน กลุ่มวิชาสาธารณสุขศาสตร์ วิทยาศาสตร์สุขภาพและการแพทย์แผนไทยให้เป็นคณะ โดยมีพันธกิจดังต่อไปนี้

6.1 ผลิตบัณฑิตและบัณฑิตศึกษาด้านสาธารณสุขศาสตร์ วิทยาศาสตร์สุขภาพ และการแพทย์แผนไทยที่มีความเป็นเลิศ มีศักยภาพ พร้อมด้านคุณธรรม จริยธรรม และเจตคติที่ดีต่อการประกอบอาชีพ โดยเน้นการบูรณาการองค์ความรู้ให้สามารถนำไปแก้ปัญหาได้จริง เน้นกระบวนการมีส่วนร่วมของชุมชน เพื่อนำไปสู่การพัฒนาที่ยั่งยืน

6.2 จัดระบบบริหารจัดการการตามหลักธรรมาภิบาลที่มีประสิทธิภาพและประสิทธิผล

6.3 ผลิตผลงานวิจัยทั้งระดับพื้นฐานและประยุกต์ในด้านสาธารณสุข และศาสตร์ทางวิทยาศาสตร์สุขภาพและการแพทย์แผนไทย เพื่อสามารถนำไปแก้ไขปัญหาระบบสาธารณสุขและพัฒนาศรษฐกิจและสังคมในระดับท้องถิ่น ประเทศโดยมุ่งเน้นการให้บริการวิชาการเชิงรุก

6.4 ส่งเสริมและทำนุบำรุงศิลปวัฒนธรรม อนุรักษ์ภูมิปัญญาไทย โดยยึดหลักปรัชญาเศรษฐกิจพอเพียง การจัดกิจกรรมและเข้าร่วมโครงการกับคณะในกลุ่มวิทยาศาสตร์สุขภาพและชุมชน

6.5 ผลิตบัณฑิตและบัณฑิตศึกษาด้านสาธารณสุขศาสตร์ วิทยาศาสตร์สุขภาพ และการแพทย์แผนไทยที่มีจิตอาสา สามารถพัฒนาท้องถิ่นให้มีคุณภาพชีวิตที่ดีได้

7. วัตถุประสงค์

เพื่อผลิตบัณฑิตและบัณฑิตศึกษาที่มีคุณธรรมและความรู้ ความสามารถด้านสุขภาพแบบองค์รวม เพื่อพัฒนาคุณภาพชีวิตและสิ่งแวดล้อมของบุคคลและชุมชน โดยให้มีความรู้ ความสามารถดังต่อไปนี้

7.1 บัณฑิตระดับปริญญาตรีและระดับบัณฑิตศึกษาด้านสาธารณสุขศาสตร์ วิทยาศาสตร์สุขภาพ และการแพทย์แผนไทย ให้มีความรู้ความสามารถทางวิชาการ คิดวิเคราะห์อย่างเป็นระบบมีเหตุ มีผล ทำงานร่วมกับคนอื่นในวิชาชีพเดียวกันและต่างวิชาชีพได้อย่างมีความสุข และมีทักษะในการประกอบอาชีพด้านสาธารณสุขอย่างมีคุณธรรมและจริยธรรม มีจิตอาสารับผิดชอบต่อสังคม มีความเป็นผู้นำและสามารถเรียนรู้ด้วยตนเองตลอดชีวิต และเพื่อรองรับการเปิดเสรีการเป็นประชาคมเศรษฐกิจอาเซียน (ASEAN Economic Community: AEC)

7.2 จัดรูปแบบการศึกษาที่มีคุณภาพตามกรอบมาตรฐานคุณวุฒิระดับอุดมศึกษาแห่งชาติ และสภาวิชาชีพการสาธารณสุขชุมชน โดยเน้นการเรียนรู้เชิงผลิตภาพ (Productivity-Based Learning) ซึ่งเป็นรูปแบบการเรียนรู้หนึ่งที่มีมุ่งให้ผู้เรียนสร้างสรรค์ผลงาน สร้างผลิตผล สร้างองค์ความรู้จากการเรียนรู้เพื่อพัฒนาบัณฑิตที่สามารถบูรณาการทั้งความรู้เดิมและความรู้ใหม่เข้าด้วยกัน ผลิตเป็นผลงานของตนเองได้ โดยสอดคล้องกับรูปแบบการศึกษาในศตวรรษที่ 21

7.3 ผลิตงานวิจัยที่มีคุณภาพเพื่อใช้ในการแก้ไขปัญหาสาธารณสุขอย่างเป็นระบบและมีเหตุมีผลเป็นที่เชื่อถือและยอมรับทางด้านวิชาการ โดยอาศัยความร่วมมือบุคลากรและทรัพยากรที่มีอยู่ในองค์กร

เพื่อให้ได้ผลงานวิจัยที่มีคุณภาพกับองค์กรภายนอกทั้งในระดับประเทศและต่างประเทศ และสามารถนำความรู้ด้านการวิจัยไปพัฒนาการดูแลสุขภาพในประชากรให้มีประสิทธิภาพและมีคุณภาพชีวิตที่ดี

7.4 ให้บริการวิชาการด้านสาธารณสุขศาสตร์ วิทยาศาสตร์สุขภาพ และด้านการแพทย์แผนไทย กิจกรรมกายภาพบำบัดแก่กลุ่มเป้าหมายต่างๆ โดยเฉพาะผู้สูงอายุบนพื้นฐานความรู้ทางวิชาการ ประสบการณ์และทักษะด้านวิชาชีพตามสภาพปัญหาและความต้องการของชุมชน

8. การพัฒนาคุณลักษณะพิเศษของนักศึกษา

คณะสาธารณสุขศาสตร์ผลิตบัณฑิตที่มีคุณลักษณะ อัตลักษณ์ และมาตรฐานเป็นที่ต้องการของสังคมในประเทศและความต้องการระดับนานาชาติ สถาบันและองค์กรเครือข่ายรับผิดชอบในการระดมสรรพกำลังเชิงวิชาการเพื่อสนับสนุนให้ผู้เรียนมีความพร้อมในการเรียนทุกด้าน สถาบันและองค์กรเครือข่ายต้องเป็นหน่วยงานหลักที่เป็นผู้นำเชิงวิชาการ และการวิจัยเพื่อการพัฒนาสังคมโดยให้ผู้เรียนมีส่วนร่วมในการพัฒนาสังคมหรือชุมชน สถาบันและองค์กรเครือข่ายต้องพัฒนาให้มีการแลกเปลี่ยนเชิงวิชาการในระหว่างคณาจารย์และผู้เรียนทั้งภายในสถาบันและสถาบันภายนอกทั้งในประเทศ ต่างประเทศ และนานาชาติ เพื่อปรับระดับมาตรฐานการศึกษาให้เป็นสากลและแลกเปลี่ยนแรงงานกันได้อย่างมีประสิทธิภาพ ทำให้ต้องมีการพัฒนาหลักสูตรเพื่อให้สอดคล้องกับความต้องการของตลาดแรงงานที่มุ่งเน้นบัณฑิตที่มีความรู้ คุณธรรมและจริยธรรม โดยกำหนดให้นักศึกษาด้านวิทยาศาสตร์สุขภาพมีคุณลักษณะพิเศษ ดังนี้

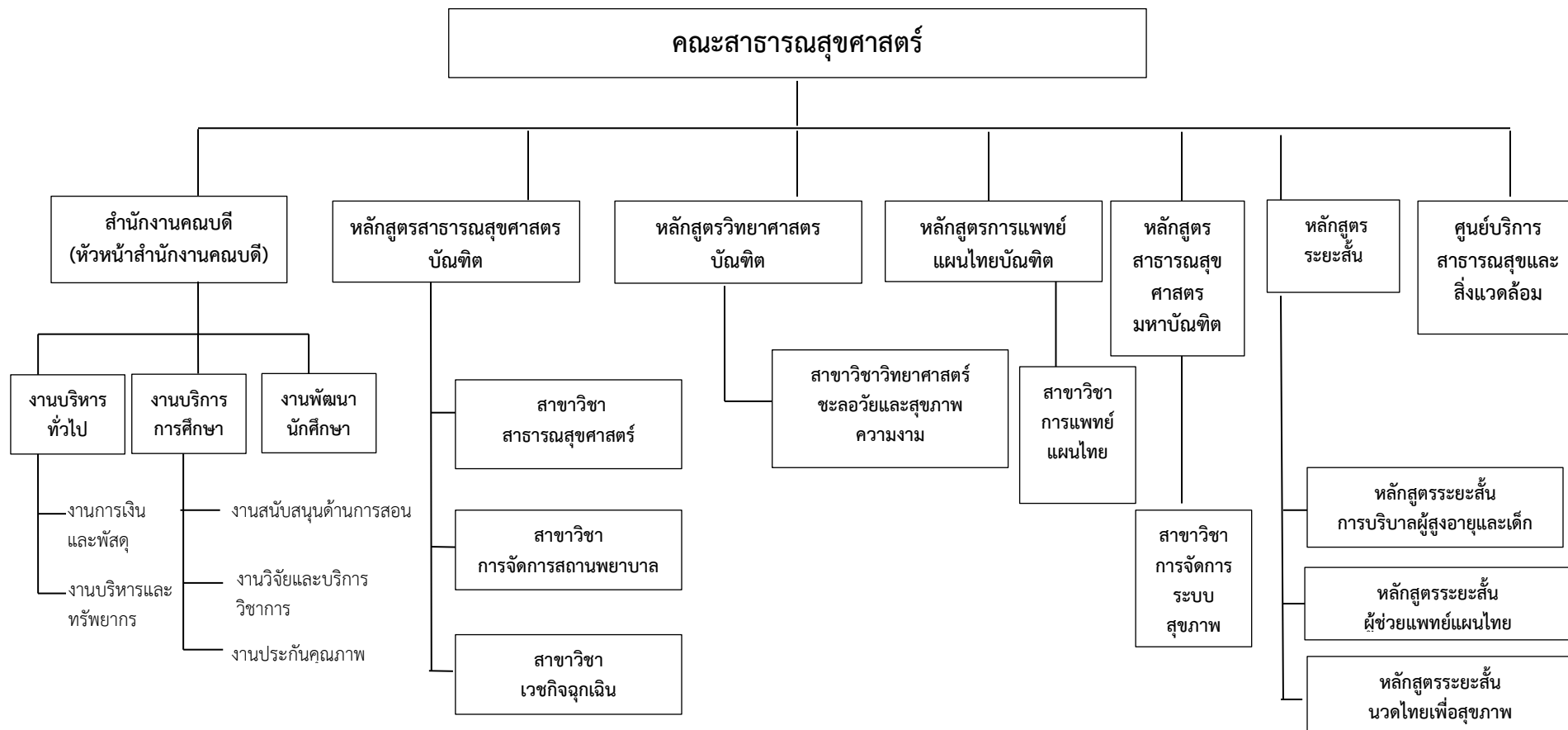
คุณลักษณะพิเศษ	กลยุทธ์หรือกิจกรรมของนักศึกษา
1. เป็นผู้นำวิชาชีพสาธารณสุข ที่มีความรับผิดชอบ มีคุณธรรมและจริยธรรม เคารพในศักดิ์ศรีของความเป็นมนุษย์	- ปฏิบัติตามจรรยาบรรณทางวิชาการและวิชาชีพสาธารณสุข - รักษาสิทธิและเคารพในสิทธิของผู้อื่น
2. คิดอย่างเป็นระบบ มีเหตุผล วิเคราะห์ และสังเคราะห์ สถานการณ์ด้านสุขภาพของชุมชนได้อย่างเป็นองค์รวม	รายวิชาของหลักสูตรควรให้นักศึกษาค้นคว้า กรณีศึกษา หรือมีแบบฝึกหัดให้นักศึกษา ศึกษาคิดอย่างเป็นระบบ มีเหตุผล วิเคราะห์และสังเคราะห์ สถานการณ์ด้านสุขภาพของชุมชน
3. วางแผน แก้ปัญหา และปฏิบัติงานสาธารณสุขได้อย่างสร้างสรรค์ และมีประสิทธิภาพร่วมกับชุมชน และหน่วยงานที่เกี่ยวข้อง ตามที่กฎหมายกำหนด	หลักสูตรมีการประสานงานกับชุมชน ท้องถิ่น เพื่อร่วมกันวิเคราะห์หาปัญหาในท้องถิ่น และสร้างกิจกรรมให้นักศึกษามีส่วนร่วมในการวางแผน แก้ปัญหา

คุณลักษณะพิเศษ	กลยุทธ์หรือกิจกรรมของนักศึกษา
4. ให้บริการวิชาการสาธารณสุข และสร้างเสริมสุขภาพแก่ประชาชน และหน่วยงานอื่นๆ ได้	หลักสูตรส่งเสริมให้นักศึกษามีกิจกรรมจิตอาสาโดยน้อมนำหลักปรัชญาเศรษฐกิจพอเพียงมาใช้เพื่อบริการวิชาการและสร้างเสริมสุขภาพให้กับชุมชน
5. ทำงานเป็นทีม มีมนุษยสัมพันธ์ และทักษะการสื่อสาร และใช้เทคโนโลยีสารสนเทศอย่างมีประสิทธิภาพ	มอบหมายงานให้นักศึกษารับผิดชอบร่วมกันมีการสืบค้นข้อมูลโดยใช้เทคโนโลยีที่เหมาะสมและเผยแพร่ความรู้ที่ได้ระหว่างนักศึกษาด้วยกันหรือบุคคลภายนอก
6. ผลิตงานวิจัยที่มีคุณภาพเพื่อใช้ในการแก้ไขปัญหาสาธารณสุขอย่างเป็นระบบและมีเหตุผลเป็นที่เชื่อถือและยอมรับทางด้านวิชาการ	มอบหมายงานให้นักศึกษาดำเนินการทำวิจัยจริงโดยเลือกหัวข้อที่เกี่ยวข้องกับปัญหาทางสุขภาพที่สนใจ และศึกษาโดยใช้กระบวนการวิจัย ซึ่งมีอาจารย์ผู้สอนและอาจารย์ที่ปรึกษาเป็นผู้ชี้แนะแนวทางการทำวิจัยที่เหมาะสม และนำความรู้หรือผลจากการวิจัยไปใช้ในการป้องกันและควบคุมโรคในประชากรที่ดูแลต่อไป

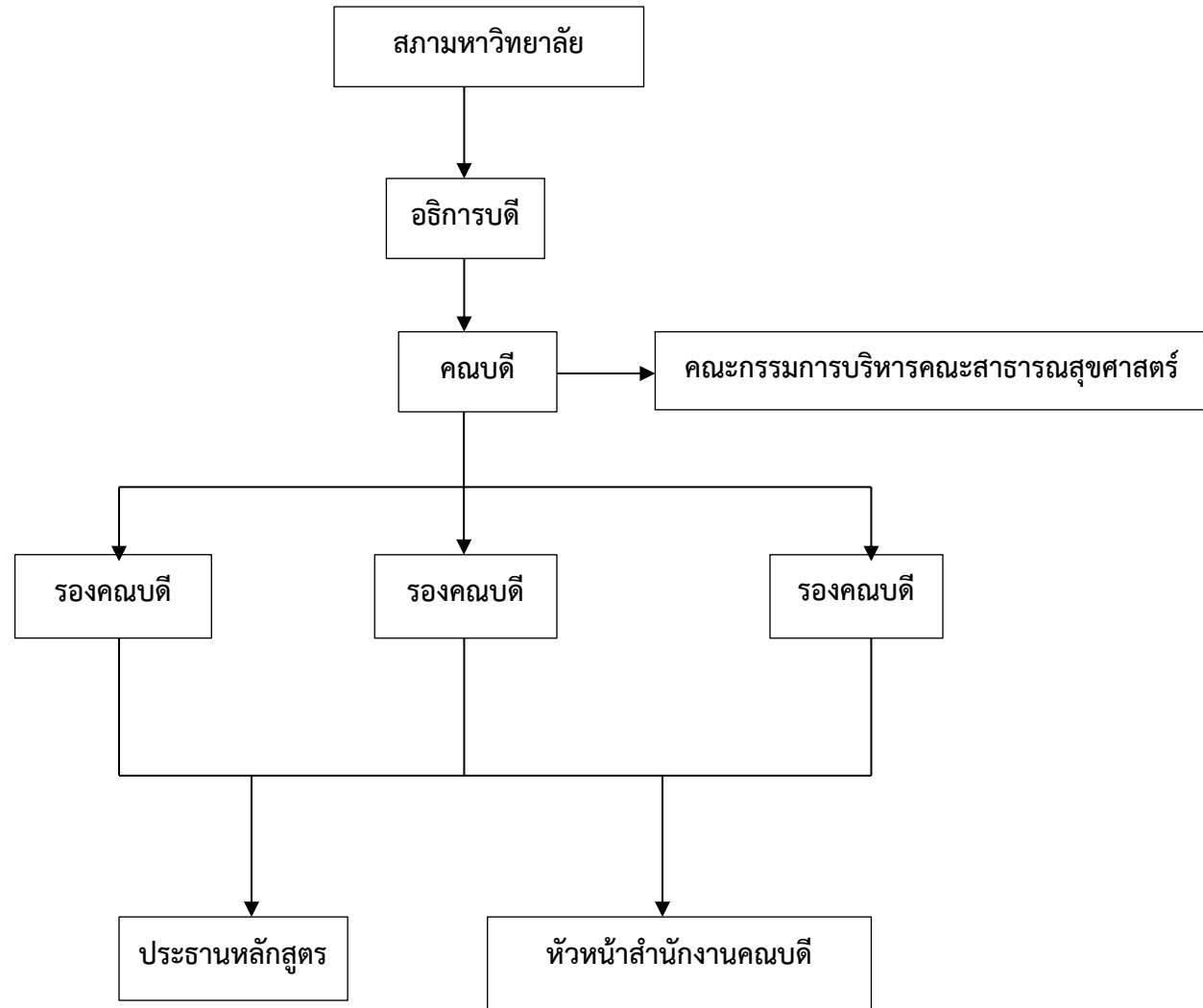
9. การจัดองค์กรคณะสาธารณสุขศาสตร์

9.1 โครงสร้างการบริหารงานคณะสาธารณสุขศาสตร์

การจัดโครงการจัดตั้งคณะสาธารณสุขศาสตร์ เป็นส่วนราชการภายในของมหาวิทยาลัย มีฐานะเป็นคณะ การบริหารจัดการภายในองค์กรด้วยการแบ่งโครงสร้างองค์กรและการบริหารโดยมีอธิการบดีเป็นผู้บังคับบัญชาสูงสุด และภายในคณะสาธารณสุขศาสตร์จะมีคณบดีทำหน้าที่รับผิดชอบการบริหารงานโดยมีรองคณบดีฝ่ายต่างๆ และหัวหน้าสำนักงานคณบดีเป็นผู้รับผิดชอบงานภายในคณะ มีประธานหลักสูตร ทำหน้าที่เป็นกรรมการบริหารคณะในการวางนโยบายและแผนงาน และการดำเนินงานของหลักสูตร พิจารณาหลักสูตรให้คำปรึกษา และเสนอความเห็นแก่คณบดีในการบริหารงาน แสดงดังภาพที่ 1 โครงสร้างองค์กร และภาพที่ 2 โครงสร้างการบริหาร



ภาพที่ 1 โครงสร้างองค์กร



ภาพที่ 2 โครงสร้างการบริหาร

นอกจากนี้ยังส่งเสริมให้การบริหารองค์กรด้านต่างๆ ในรูปของคณะกรรมการ เพื่อให้บุคลากรทุกฝ่าย ทุกระดับมีส่วนร่วมในการจัดการองค์การได้อย่างมีประสิทธิภาพ ซึ่งเป็นรูปแบบการกระจายอำนาจในการบริหารองค์กร ประกอบด้วย

- 9.1.1 คณะกรรมการบริหารคณะ
- 9.1.2 คณะกรรมการวิชาการและส่งเสริมงานวิจัย
- 9.1.3 คณะกรรมการส่งเสริมกิจการนักศึกษา
- 9.1.4 คณะกรรมการทำนุบำรุงศิลปวัฒนธรรม
- 9.1.5 คณะกรรมการควบคุมภายในและการประกันคุณภาพการศึกษา
- 9.1.6 คณะกรรมการพัฒนาระบบสารสนเทศ

10. ระบบบริหารงานบุคคล

บุคลากรที่ปฏิบัติงานให้กับคณะเป็นข้าราชการ พนักงานมหาวิทยาลัย ให้ปฏิบัติงานภายใต้การบังคับบัญชาของคณบดี และเป็นไปตามระเบียบของมหาวิทยาลัยราชภัฏวไลยอลงกรณ์ ในพระบรมราชูปถัมภ์ จังหวัดปทุมธานี

11. เป้าหมายผลผลิต

คณะสาธารณสุขศาสตร์ คาดหวังผลผลิตที่เกิดจากการดำเนินงานตามแผนการดำเนินงานที่สอดคล้องกับแผนพัฒนามหาวิทยาลัยราชภัฏวไลยอลงกรณ์ ในพระบรมราชูปถัมภ์ ซึ่งมีเป้าหมายของผลผลิตดังนี้

1) แผนการรับนักศึกษาระดับปริญญาตรี

ปีการศึกษา ชั้นปี	2560	2561	2562	2563	หมายเหตุ
ชั้นปีที่ 1	195	270	350	350	การประมาณจำนวนรับนักศึกษา โดยแผนการรับร่วมกันทุก หลักสูตร
ชั้นปีที่ 2	-	195	270	350	
ชั้นปีที่ 3	-	-	195	270	
ชั้นปีที่ 4	-	-	-	195	
รวม	195	465	815	1,165	

2) แผนการรับนักศึกษาในระดับบัณฑิตศึกษา

2.1) ระดับปริญญาโท

ปีการศึกษา ชั้นปี	2561	2562	2563	2564	หมายเหตุ
ชั้นปีที่ 1	20	20	20	20	
ชั้นปีที่ 2	-	20	20	20	
รวม	20	40	40	40	

12. การควบคุมมาตรฐานและคุณภาพในการดำเนินงาน

การดำเนินงานการควบคุมมาตรฐานและคุณภาพเป็นไปตามพระราชบัญญัติการศึกษาแห่งชาติ พ.ศ. 2542 มาตรา 4 ได้กำหนดมาตรฐานการศึกษาเพื่อเป็นข้อกำหนดเกี่ยวกับคุณลักษณะและคุณภาพที่พึงประสงค์และมาตรฐานที่กำหนด

12.1 กรอบมาตรฐานคุณวุฒิระดับอุดมศึกษาแห่งชาติ

การจัดทำหลักสูตรของคณะ จัดให้มีการดำเนินการตามกรอบมาตรฐานคุณวุฒิระดับอุดมศึกษาแห่งชาติ (Thai Qualifications Framework for Higher Education, TQF : HEd) เป็นกรอบที่แสดงระบบคุณวุฒิการศึกษาในระดับอุดมศึกษาของประเทศ ซึ่งประกอบด้วย ระดับคุณวุฒิ ความเชื่อมโยงต่อเนื่องจากคุณวุฒิระดับหนึ่งไปสู่ระดับที่สูงขึ้น การแบ่งสายวิชา มาตรฐานผลการเรียนรู้ของแต่ละระดับคุณวุฒิซึ่งเพิ่มสูงขึ้นตามระดับของคุณวุฒิ ปริมาณการเรียนรู้ที่สอดคล้องกับเวลาที่ต้องใช้ ลักษณะของหลักสูตรในแต่ละระดับคุณวุฒิ การเปิดโอกาสในการเทียบโอนผลการเรียนรู้ จากประสบการณ์ ซึ่งเป็นการส่งเสริมการเรียนรู้ตลอดชีวิต รวมทั้งระบบและกลไกที่ให้ความมั่นใจในประสิทธิภาพการดำเนินงานตามกรอบมาตรฐานคุณวุฒิระดับอุดมศึกษาแห่งชาติของสถาบันอุดมศึกษาว่าสามารถผลิตบัณฑิตให้บรรลุคุณภาพตามมาตรฐานผลการเรียนรู้ เพื่อให้เป็นการประกันคุณภาพขั้นต่ำของบัณฑิตในแต่ละสาขา/สาขาวิชา หรือแต่ละคุณวุฒิ ให้แต่ละสาขา/สาขาวิชา มีการกำกับดูแลคุณภาพการผลิตบัณฑิตกันเอง โดยบัณฑิตในสาขาวิชาเดียวกันของแต่ละสถาบันฯ มีคุณภาพไม่ต่ำกว่าที่กำหนดไว้ในมาตรฐานคุณวุฒิระดับการศึกษาของสาขา/สาขาวิชานั้นๆ และนำไปสู่การลดขั้นตอน/ระเบียบ (deregulations) ในการดำเนินการให้กับสถาบันอุดมศึกษาที่มีความเข้มแข็งและความพร้อมในการจัดการศึกษา

12.2 มาตรฐานและการประกันคุณภาพการศึกษา

จัดให้มีระบบการประกันคุณภาพการศึกษาทุกระดับ ประกอบด้วย ระบบการประกันคุณภาพภายใน (สกอ.) และระบบการประกันคุณภาพภายนอก (สมศ.) คณะสาธารณสุขศาสตร์ จัดให้มีระบบการประกันคุณภาพการศึกษา ซึ่งเป็นส่วนหนึ่งของการบริหาร และจัดทำรายงานประจำปีเสนอต่อหน่วยงานที่เกี่ยวข้องและเปิดเผยต่อสาธารณชน และให้มีการประเมินคุณภาพภายนอกของสถานศึกษา ทุกแห่งอย่างน้อยหนึ่งครั้งทุกห้าปี โดยสำนักงานรับรองมาตรฐานและประเมินคุณภาพการศึกษา ซึ่งเป็นองค์การมหาชนทำหน้าที่พัฒนาเกณฑ์วิธีการประเมินและจัดให้มีการประเมินดังกล่าว รวมทั้งเสนอผลการประเมินต่อหน่วยงานที่เกี่ยวข้องและสาธารณชน ในกรณีที่ผลการประเมินภายนอกไม่ได้มาตรฐานให้สำนักงานรับรองมาตรฐานฯ จัดทำข้อเสนอแนะต่อหน่วยงานต้นสังกัด ให้สถานศึกษาปรับปรุงภายในระยะเวลาที่กำหนด หากมิได้ดำเนินการให้สำนักงานรับรองมาตรฐานฯ รายงานต่อคณะกรรมการต้นสังกัด เพื่อให้ดำเนินการปรับปรุงแก้ไขต่อไป

12.3 การปฏิบัติราชการตามคำรับรองการปฏิบัติราชการของสถาบันอุดมศึกษา

ตามพระราชบัญญัติระเบียบบริหารราชการแผ่นดิน (ฉบับที่ 5) พ.ศ. 2545 มาตรา 3/1 บัญญัติว่าการปฏิบัติหน้าที่ของส่วนราชการต้องใช้วิธีการบริหารกิจการบ้านเมืองที่ดี โดยเฉพาะอย่างยิ่งให้คำนึงถึงความรับผิดชอบของผู้ปฏิบัติงาน การมีส่วนร่วมของประชาชน การเปิดเผยข้อมูล การติดตามตรวจสอบและการประเมินผลการปฏิบัติราชการ ทั้งนี้ ตามความเหมาะสมของแต่ละภารกิจ และตามพระราชกฤษฎีกาว่าด้วยหลักเกณฑ์และวิธีการบริหารกิจการบ้านเมืองที่ดี พ.ศ. 2546 มาตรา 9 กำหนดให้ส่วนราชการต้องจัดให้มีการติดตามประเมินผลการปฏิบัติตามแผนปฏิบัติราชการตามหลักเกณฑ์และวิธีการที่ส่วนราชการกำหนดขึ้น ซึ่งต้องสอดคล้องกับมาตรฐานที่สำนักงาน ก.พ.ร. กำหนดนั้น

คณะสาธารณสุขศาสตร์ จัดทำคำรับรองการปฏิบัติราชการอย่างเหมาะสมสอดคล้องกับแผนปฏิบัติราชการของสถาบันอุดมศึกษา และมีการติดตามประเมินผลการปฏิบัติราชการตามคำรับรองฯ อย่างมีคุณภาพและเป็นกลาง เพื่อนำผลการประเมินการปฏิบัติราชการมาจัดสรรสิ่งจูงใจแก่สถาบันอุดมศึกษาได้อย่างเหมาะสมและเป็นธรรม และจัดให้มีการปฏิบัติราชการที่มุ่งเน้นประสิทธิผล ประสิทธิภาพ คุณภาพการให้บริการ ตลอดจนการพัฒนาสถาบัน

12.4 การวิเคราะห์ระดับความสำเร็จของการดำเนินงานจากการใช้จ่ายงบประมาณ (PART)

PART เป็นเครื่องมือวิเคราะห์ระดับความสำเร็จของการดำเนินงานจากการใช้จ่ายงบประมาณ หรือที่เรียกว่า Performance Assessment Rating Tool - PART เป็นเครื่องมือวิเคราะห์ความเชื่อมโยงแผนของหน่วยงานกับความสอดคล้องกับยุทธศาสตร์ชาติ และวิเคราะห์ความสัมพันธ์ของผลลัพธ์-ผลผลิต-กิจกรรม-งบประมาณอย่างเป็นระบบ รวมทั้งการประเมินผลเพื่อการปรับแผน ที่รองรับระบบงบประมาณแบบมุ่งเน้นผลงานตามยุทธศาสตร์ (Strategic Performance-Based Budgeting - SPBB) ซึ่งเป็นส่วนหนึ่งของแนวทางการปฏิรูประบบราชการของไทยในปัจจุบัน เพื่อให้มีความสำคัญต่อการกำหนดกลุ่มเป้าหมายผู้รับบริการเฉพาะของหน่วยงาน การวางแผนกลยุทธ์การบูรณาการโครงการ และการประสานงานกับหน่วยงานอื่น รวมทั้งการกำหนดตัวชี้วัดผลผลิตและตัวชี้วัดผลลัพธ์ ตลอดจนการ

ติดตามผลด้วยตนเองและการประเมินผลโดยหน่วยงานกลางจากภายนอก การจัดทำแผนปฏิบัติการระยะยาวที่มีเป้าหมายระยะยาวและเป้าหมายประจำปีที่เชื่อมโยงกับกิจกรรมและเชื่อมโยงกับงบประมาณ โดยเฉพาะการจัดทำต้นทุนต่อหน่วย พัฒนาระบบบริหารจัดการที่เป็นระบบย่อยที่สำคัญได้แก่ การจัดทำแผนปฏิบัติการที่มีรายละเอียดกิจกรรมตามระยะเวลาที่กำหนด การจัดทำระบบข้อมูลพื้นฐาน การใช้ระบบสารสนเทศเพื่อการจัดการ การจัดกระบวนการวัดผลความคุ้มค่า การตรวจสอบภายใน และการประเมินบุคคลที่โปร่งใส

13. แหล่งที่มาของรายได้

รายรับจากการสนับสนุนงบประมาณจากเงินงบประมาณแผ่นดิน และเงินรายได้ของมหาวิทยาลัย

13.1 เงินอุดหนุนจากงบประมาณของมหาวิทยาลัย

13.2 เงินอุดหนุนจากแหล่งเงินทุนภายนอก

13.3 เงินหรือทรัพย์สินอย่างอื่น ซึ่งมีผู้บริจาคให้แก่คณะภายใต้บังคับแห่งเงื่อนไข หรือวัตถุประสงค์ของผู้บริจาค

13.4 เงินค่าธรรมเนียมอันเกิดจากการดำเนินงานของคณะที่ได้รับอนุมัติจากมหาวิทยาลัย

13.5 เงินผลประโยชน์อันเกิดจากการลงทุนตามระเบียบมหาวิทยาลัยราชภัฏวไลยอลงกรณ์

ในพระบรมราชูปถัมภ์ ว่าด้วยการเงินและทรัพย์สินของมหาวิทยาลัย

13.6 รายได้หรือผลประโยชน์จากเงินทุนสะสม

13.7 รายได้หรือผลประโยชน์อื่น ๆ เช่น การจัดการบริการวิชาการที่มีรายได้

14. ระบบการบริหารจัดการงบประมาณและทรัพย์สิน

ระบบการบริหารจัดการงบประมาณและทรัพย์สินคณะสาธารณสุขศาสตร์ ได้จัดทำงบประมาณแบบมุ่งเน้นผลงานทำให้ได้รับข้อมูลทางการเงินและการจัดการที่บ่งบอกถึงผลผลิต (Outputs - สิ่งของและบริการ) ที่จัดทำโดยส่วนงานนั้นๆ รวมถึงค่าใช้จ่ายในการได้มาซึ่งผลผลิตนั้น และความเชื่อมโยงของผลผลิตและผลลัพธ์ (Outcomes - ผลที่ตามมา ผลกระทบและผลสำเร็จ) การตัดสินใจในการจัดสรรทรัพยากรจึงอยู่บนพื้นฐานของข้อมูลด้านผลผลิตและผลลัพธ์ที่สอดคล้องกันกับวัตถุประสงค์ของนโยบาย

เพื่อให้การดำเนินงานของคณะสาธารณสุขศาสตร์ เป็นไปอย่างมีประสิทธิภาพ และประสิทธิผล ภายใต้งบประมาณที่จำกัด จำเป็นต้องดำเนินการเงื่อนไขการจัดการทางการเงินซึ่งเรียกว่า มาตรฐานการจัดการทางการเงิน งบประมาณและทรัพย์สิน 7 ด้าน (7 Hurdles) ดังนี้

14.1 การวางแผนงบประมาณ (Budget Planning)

การจัดงบประมาณของคณะสาธารณสุขศาสตร์ ที่มีอยู่อย่างจำกัดให้เกิดประโยชน์สูงสุด จำเป็นต้องดำเนินการในสิ่งที่เป็นพันธกิจหลักของคณะ เพื่อสนองตอบต่อเป้าหมายของมหาวิทยาลัยและเป้าหมายในการพัฒนาประเทศ ดังนั้นสิ่งที่จำเป็นต้องดำเนินการเป็นสิ่งแรกก็คือ การจัดทำแผนกลยุทธ์ เพื่อนำกลยุทธ์ที่ได้ไปใช้ในการปฏิบัติงานให้บรรลุวัตถุประสงค์ที่วางไว้ และจะต้องได้ผลผลิตและผลลัพธ์จากการดำเนินงานคืออะไร จะใช้สิ่งใดเป็นตัวชี้วัดผลการดำเนินงาน กลยุทธ์ที่ได้จากการดำเนินการจัดทำแผนกลยุทธ์ดังกล่าว จะต้องนำมาแปลงสู่แผนการดำเนินงานหรือกลยุทธ์ในการปฏิบัติงาน พร้อมจัดทำแผนงาน งาน/โครงการ ตามประเภทค่าใช้จ่ายที่กำหนด และครอบคลุมแหล่งเงินงบประมาณ เพื่อเป็นการประกันได้ว่าหากสถานการณ์ไม่มีการเปลี่ยนแปลง คณะสาธารณสุขศาสตร์ จะสามารถดำเนินกิจกรรมได้อย่างต่อเนื่องและทำให้บรรลุเป้าหมายตามที่กำหนดไว้

14.2 การกำหนดและคำนวณต้นทุนผลผลิต (Output Costing)

ต้นทุนการผลิต เป็นสิ่งที่จำเป็นอย่างหนึ่งสำหรับการจัดทำ และบริหารงบประมาณเพราะต้นทุนผลผลิต รวมถึงประโยชน์ในการพิจารณาทบทวนการดำเนินงานของหน่วยงานว่า งาน/โครงการดังกล่าวจะดำเนินการต่อไปหรือหยุดการดำเนินการ หากดำเนินงานไม่มีประสิทธิผลและประสิทธิภาพ ดังนั้นจำเป็นต้องจัดวางระบบในการคิดต้นทุนผลผลิตที่เหมาะสมและสามารถแสดงผลได้รวดเร็ว เพื่อประโยชน์ในการควบคุมการดำเนินงานและการติดตามตรวจสอบ นอกจากนี้จะต้องมีระบบการบริหารต้นทุนที่จะแสดงให้เห็นถึงประสิทธิภาพในการดำเนินงาน จากการประมาณการรายรับ-รายจ่าย ในช่วง 5 ปี (พศ. 2560-2565) คณะสาธารณสุขศาสตร์จะมีประมาณการรายได้มากกว่ารายจ่ายและจะมีกำไรสะสมกว่า 25 ล้านบาท

14.3 การจัดการระบบการจัดซื้อจัดจ้าง (Procurement Management)

กระบวนการจัดซื้อจัดจ้างเป็นสิ่งสำคัญอย่างหนึ่งที่ก่อให้เกิดการประหยัดในการใช้จ่ายงบประมาณ และมีผลกระทบโดยตรงต่อต้นทุนของการผลิต กระบวนการจัดซื้อจัดจ้างที่ดี โปร่งใส ยุติธรรม และตรวจสอบได้ จะช่วยลดการสูญเสียงบประมาณ ดังนั้นคณะสาธารณสุขศาสตร์ จึงจัดให้มีระบบการจัดซื้อจัดจ้างที่ดี มีแผนในการจัดซื้อจัดจ้างที่จะบ่งบอกว่าจะจัดซื้อจัดจ้างพัสดุชนิดไหน จำนวนเท่าไร ในเวลาใด และจะจัดอย่างไร เพื่อให้ได้มาซึ่งทรัพยากรที่ใช้ในการดำเนินงานได้ทันเวลา มีปริมาณคุณภาพ มีราคาที่เหมาะสมและสมประโยชน์ในการใช้งาน

14.4 การบริหารทางการเงินและควบคุมงบประมาณ (Financial Management and Budget Control)

การควบคุมงบประมาณเป็นกลไกที่จำเป็นสำหรับการประกันว่า ความคล่องตัวทางการเงินงบประมาณที่ได้รับจากส่วนกลางนั้น จะไม่นำไปสู่การกระจายงบประมาณที่ไม่เกิดประสิทธิภาพและประสิทธิผล ซึ่งรายการทางบัญชีจะต้องแสดงถึงรายการที่จำเป็นเหมาะสมเพื่อประโยชน์ในการควบคุมงบประมาณ และคำนวณต้นทุนต่อหน่วย (Unit Cost) สำหรับการรายงานผลการดำเนินงาน รวมถึงมีระบบการอนุมัติตรวจสอบเช็คครบยอด และการบันทึกเพื่อควบคุมการใช้จ่ายเงินงบประมาณ

14.5 การรายงานทางการเงินและผลการดำเนินงาน (Financial and Performance Reporting)

การรายงานทางการเงินและผลการดำเนินงาน และส่วนหนึ่งของกระบวนการติดตามและประเมินผล เป็นการแสดงความโปร่งใสของการใช้จ่ายเงิน ประสิทธิภาพและประสิทธิภาพในการปฏิบัติ เป็นเครื่องมือที่ใช้กำกับการดำเนินงานขององค์กรต่างๆ เพื่อจะบ่งชี้ถึงผลการดำเนินงานและการใช้จ่ายในแต่ละช่วงเวลา รวมถึงเป็นข้อมูลเพื่อการวิเคราะห์ในการตัดสินใจของ คณะศาสตราจารย์ว่าควรจะดำเนินกิจกรรมหรือมีหน่วยงานนั้นต่อไปหรือไม่อย่างไร

14.6 การบริหารสินทรัพย์ (Asset Management)

สินทรัพย์ นับเป็นปัจจัยสำคัญยิ่งในการดำเนินงานของทุกองค์กร หากองค์กรมีการใช้สินทรัพย์ที่ไม่คุ้มค่าหรือไม่มีประสิทธิภาพ ก็จะเป็นผลให้มีต้นทุนในการดำเนินการสูงกว่าที่ควรจะเป็น สาเหตุทั่วไปของการสิ้นเปลืองงบประมาณอันเนื่องมาจากการใช้สินทรัพย์ ได้แก่ ไม่มีการบำรุงรักษาสินทรัพย์ ความสูญหาย การจัดซื้อสินทรัพย์ใหม่ในขณะที่สินทรัพย์เดิมยังสามารถใช้งานได้ การขาดความชัดเจนของกฎระเบียบในการขายสินทรัพย์เดิมไม่ก่อให้เกิดผลผลิต รวมถึงการขาดการบริหารสินทรัพย์ที่มีอยู่ให้บังเกิดผลประโยชน์สูงสุด ดังนั้น คณะศาสตราจารย์จึงจำเป็นต้องมีการบริหารสินทรัพย์ที่มีอยู่ให้เกิดสัมฤทธิ์ผล และมีการจัดซื้อสินทรัพย์ใหม่เท่าที่จะเป็นอย่างแท้จริง

14.7 การตรวจสอบภายใน (Internal Audit)

เพื่อให้แผนปฏิบัติราชการประจำปีและแผนการใช้จ่ายงบประมาณประจำปี เป็นเครื่องมือและกลไกขับเคลื่อนการบริหารงบประมาณที่มุ่งผลสัมฤทธิ์และผลสำเร็จตามกรอบเป้าหมาย นโยบาย พันธกิจ ทิศทางการพัฒนาและตัวชี้วัดที่สำคัญ คณะศาสตราจารย์ จึงได้จัดให้มีระบบการบริหารและเบิกจ่ายงบประมาณรายจ่ายประจำปี ยึดหลักการบริหารงบประมาณ ตามวัตถุประสงค์ของงบประมาณ ปฏิบัติตามระเบียบกฎหมาย แบบแผนทางราชการที่กำหนด และแนวปฏิบัติที่เกี่ยวข้อง เร่งรัดการใช้จ่ายงบประมาณให้เป็นไปตามกำหนดระยะเวลาและปฏิทินการปฏิบัติงาน รวมทั้งคำนึงถึงประโยชน์สูงสุด ประหยัด คุ้มค่า การมีส่วนร่วม โปร่งใสและตรวจสอบได้ ภายใต้หลักธรรมาภิบาล เบิกจ่ายตามแผนปฏิบัติการประจำปีและแผนการใช้จ่ายงบประมาณรายจ่ายประจำปีงบประมาณ โดยเคร่งครัดและคำนึงถึงประสิทธิภาพและประสิทธิผลเป็นสำคัญ ให้มีการกำกับ ติดตามการเบิกจ่ายให้เป็นไปตามแผนปฏิบัติราชการประจำปีและแผนการใช้จ่ายงบประมาณรายจ่ายประจำปีงบประมาณ รายงานผลการเบิกจ่ายตามกำหนดเวลารายไตรมาส ภายใต้มาตรการควบคุมประสิทธิภาพการบริหารจัดการงบประมาณของสำนักงานงบประมาณ

15. แผนการดำเนินงานคณะกรรมการสุขภาพศาสตร์

15.1 แผนด้านการเรียนการสอน

คณะกรรมการสุขภาพศาสตร์ มีนโยบายที่จะพัฒนาศักยภาพการจัดการเรียนการสอนในด้านต่างๆ และมีโครงการที่จะสนับสนุนให้เป็นรูปธรรม ดังนี้

15.1.1 การส่งเสริมการให้ความรู้ในการจัดการเรียนการสอนที่เน้นผู้เรียนเป็นสำคัญ เพื่อพัฒนาคุณภาพและศักยภาพของอาจารย์ โดยเน้นความเป็นครู ปลูกฝังความรู้รักสามัคคีและความตระหนักรู้ต่อหน้าที่ของตน เสริมสร้างจิตวิญญาณความเป็นครูที่มีความรัก ความเมตตาต่อศิษย์

15.1.2 การประเมินความพึงพอใจต่อหลักสูตรของบัณฑิตและผู้ใช้บัณฑิต เพื่อใช้เป็นข้อมูลในการจัดระบบการบริหารจัดการให้สอดคล้องกับภาระหน้าที่ พัฒนาคูณภาพบุคลากรให้ทำงานมุ่งผลสัมฤทธิ์ และใช้เป็นข้อมูลในการปรับปรุงการเรียนการสอนโดยเฉพาะในด้านการปรับปรุงหลักสูตร เพื่อให้ตรงต่อความต้องการของตลาดแรงงาน

15.1.3 การให้คำปรึกษาสำหรับนักศึกษา จัดให้มีการกระตุ้นและส่งเสริมให้อาจารย์ได้ทำหน้าที่ในการให้คำปรึกษาแก่นักศึกษาเพื่อที่จะได้รับทราบสถานการณ์และปัญหาในการเรียนการสอนของนักศึกษาในช่วงเวลาที่เหมาะสม ตลอดจนให้คำแนะนำแนวทางที่ถูกต้องสำหรับแก้ปัญหาทั้งด้านวิชาการ และการดำเนินชีวิตในรั้วมหาวิทยาลัย และสามารถใช้เป็นข้อมูลพื้นฐานในการพิจารณาวางแผนการดำเนินการของคณะกรรมการสุขภาพศาสตร์ เพื่อการพัฒนาคุณภาพในอนาคต

15.1.4 การส่งเสริมด้านวิชาการ จัดให้มีการส่งเสริมทางวิชาการแก่อาจารย์ในการผลิตตำรา งานวิจัย เพื่อให้อาจารย์ได้เผยแพร่องค์ความรู้ ผ่านทางงานเขียน การผลิตตำรา ตลอดจนงานวิจัยทางด้านสุขภาพ

15.1.5 การส่งเสริมพัฒนาทักษะด้านวิจัยทางด้านสุขภาพกับนักศึกษา เพื่อเป็นการต่อยอดความรู้สู่การปฏิบัติงานจริงในการประเมินและการแก้ไขปัญหาสุขภาพในชุมชน และมีความคาดหวังในการนำผลงานวิจัยเผยแพร่ในการประชุมวิชาการระดับชาติหรือนานาชาติ หรือได้รับการตีพิมพ์เผยแพร่ในฐานการวิจัยระดับชาติหรือนานาชาติ

15.2 แผนพัฒนาศักยภาพนักศึกษา

คณะกรรมการสุขภาพศาสตร์ มีนโยบายที่จะพัฒนาศักยภาพของนักศึกษาในด้านต่างๆ และมีโครงการที่จะสนับสนุนให้เป็นรูปธรรม ดังนี้

15.2.1 การสนับสนุนการสร้างความเข้มแข็งทางวิชาการ จัดให้มีการส่งเสริมความเข้มแข็งทางวิชาการโดยเฉพาะในด้านวิชาพื้นฐานที่นักศึกษาเรียน เช่น โครงการปรับพื้นฐานและพัฒนาภาษาอังกฤษนักศึกษาเพื่อเสริมความรู้พื้นฐานด้านภาษาอังกฤษ

15.2.2 การพัฒนานักศึกษาให้เป็นบัณฑิตที่มีคุณลักษณะที่พึงประสงค์และสอดคล้องกับเป้าหมายหลักของการพัฒนาการศึกษาของประเทศไทย 4.0 (Education4.0) ที่มุ่งพัฒนาผู้เรียนให้เป็น

บุคคลที่มีคุณภาพด้วยกระบวนการเรียนรู้เพื่อความเจริญงอกงามของบุคคลและสังคม และยังเป็นการพัฒนาในด้านความมีวินัย มีจริยธรรมในการดำเนินชีวิต เพื่อให้ นักศึกษาสามารถอยู่ร่วมกับสังคมและสามารถดำเนินชีวิตได้อย่างมีความสุข

15.2.3 การพัฒนานักศึกษาด้านวิชาการทั้งภายในหลักสูตรและนอกหลักสูตร

- การศึกษาดูงานแต่ละหลักสูตร เพื่อเป็นการเพิ่มพูนความรู้และให้นักศึกษาได้มีโอกาสประสานแนวคิดทางวิชาการกับสภาพจริงที่ได้พบเห็นในการศึกษาดูงานนอกสถานที่ในโครงการทัศนศึกษาดูงาน

- การส่งเสริมการแข่งขันทางวิชาการ เพื่อให้ นักศึกษาได้รับประสบการณ์จากการเรียนรู้ที่หลากหลายและเพิ่มพูนทักษะทางวิชาการ พร้อมทั้งเกิดการประยุกต์ใช้ความรู้อันจะสร้างความเข้มแข็งทางวิชาการ พร้อมต่อการเข้าสู่ตลาดแรงงานต่อไป

- โครงการการฝึกงานและนิเทศงานนักศึกษา เพื่อให้ นักศึกษาได้ประยุกต์ใช้ความรู้เพิ่มศักยภาพและได้รับประสบการณ์จริงกับการทำงานในองค์กร

15.3 แผนการรับนักศึกษา

คณะสาธารณสุขศาสตร์ กำหนดแผนการรับนักศึกษา เพื่อให้สอดคล้องตามมติของสภามหาวิทยาลัย ในด้านปริมาณและคุณภาพ (คุณลักษณะบัณฑิตที่พึงประสงค์) โดยมีแผนการดำเนินโครงการสอบทั้งข้อเขียนความรู้ทั่วไปและความรู้เฉพาะสาขา แบบทดสอบเจตคติต่อวิชาชีพสาธารณสุข และสอบสัมภาษณ์เพื่อดูความรอบรู้ ทักษะไหวพริบในการแก้ไขปัญหา ตลอดจนทักษะสัมพันธ์และการสื่อสาร และยืนยันสิทธิ์ต่อไป ในการรับบุคคลเข้าศึกษาในคณะสาธารณสุขศาสตร์ทุกปี ซึ่งมีวัตถุประสงค์ดังนี้

15.3.1 ผลิตบัณฑิตที่มีคุณธรรม มีความสามารถทางวิชาการและภาษาอังกฤษ เพื่อออกไปรับใช้สังคม

15.3.2 ผลิตบัณฑิตที่มีความรู้ในเชิงทฤษฎี และทักษะในด้านการจัดการตนเอง เพื่อเป็นพื้นฐานในการศึกษาต่อ และในการปฏิบัติงานได้ตามหลักแห่งวิชาชีพการสาธารณสุขที่ได้มาตรฐานสากล และเป็นคนดีมีคุณธรรม มีจิตวิญญาณที่พร้อมจะให้บริการและรับใช้สังคม

15.3.3 สร้างองค์ความรู้ นวัตกรรมและเทคโนโลยีที่ส่งผลให้คณะสาธารณสุขศาสตร์ มีความเป็นเลิศทางวิชาการ เป็นผู้นำทางการศึกษาด้านการสาธารณสุขและการแพทย์แผนไทย

15.3.4 เป็นแหล่งให้บริการทางวิชาการด้านสาธารณสุขที่สามารถตอบสนองและแก้ไขปัญหาให้แก่ชุมชนและสังคม

15.3.5 จำนวนการรับนักศึกษาระดับปริญญาตรีและปริญญาโท ยึดตามแผนการรับนักศึกษาที่กำหนดไว้

15.4 แผนการพัฒนาหลักสูตร

15.4.1 มีการปรับปรุงหลักสูตรอย่างต่อเนื่อง หรือเมื่อมีการใช้หลักสูตรครบ 5 ปี โดยคณะกรรมการบริหารหลักสูตร จัดให้มีการดำเนินการตามกรอบมาตรฐานคุณวุฒิระดับอุดมศึกษา แห่งชาติ (Thai Qualifications Framework for Higher Education, TQF : HEd) เพื่อให้หลักสูตร มีความทันสมัยและเหมาะสมกับการเปลี่ยนแปลงของสภาพแวดล้อมต่างๆ

15.4.2 มีการวิเคราะห์ข้อมูลความพร้อมด้านต่างๆก่อนการเปิดและปรับปรุงหลักสูตร และข้อมูลการดำเนินการทุกหลักสูตรประจำปีการศึกษา

15.4.3 มีการวิจัยและประเมินผลความพึงพอใจของผู้ใช้บัณฑิต บัณฑิตและนักศึกษา ปัจจุบัน เพื่อนำข้อมูลมาใช้ในการปรับปรุงและพัฒนาหลักสูตร

15.4.4 มีการกำหนดปรัชญา วัตถุประสงค์ หรือรายวิชาในหลักสูตร ที่สะท้อนถึง คุณลักษณะบัณฑิตที่พึงประสงค์ของคณะสาธารณสุขศาสตร์และมหาวิทยาลัยราชภัฏวไลยอลงกรณ์ ในพระบรมราชูปถัมภ์

15.4.5 มีรายวิชาที่มีเนื้อหาที่ส่งเสริมและพัฒนาคุณธรรมและจริยธรรม และมีบูรณาการ หรือสอดแทรกคุณธรรมและจริยธรรมในกระบวนการจัดการเรียนการสอน

15.4.6 มีรายวิชาที่ส่งเสริมทักษะทางด้านภาษาอังกฤษและคอมพิวเตอร์

15.4.7 มีรายวิชาที่เกี่ยวข้องกับวิธีการวิจัยหรือสัมมนา

15.4.8 มีรายวิชาที่เกี่ยวข้องกับสหกิจศึกษาหรือฝึกงาน

15.4.9 มีการใช้สื่อการสอน E-Learning ในรายวิชา

15.4.10 ติดตามการมีงานทำของบัณฑิต

15.5 แผนพัฒนางานกิจการนักศึกษา

คณะสาธารณสุขศาสตร์ มีการสนับสนุนการพัฒนานักศึกษาเพื่อผลิตบัณฑิตให้เป็นบัณฑิต ตามคุณลักษณะบัณฑิตที่พึงประสงค์ โดยงานที่ดำเนินการประกอบด้วยแผนงาน 2 ส่วน ได้แก่

15.5.1 การจัดบริการแก่นักศึกษา การดำเนินการเพื่อจัดบริการให้สอดคล้องกับความต้องการของนักศึกษาที่เอื้อประโยชน์ต่อนักศึกษา

- การบริการที่ส่งเสริมคุณภาพชีวิตนักศึกษา เช่น การปรับปรุงพื้นที่เพื่อใช้สำหรับการจัดกิจกรรมนักศึกษา การจัดบริการโรงอาหาร ร้านถ่ายเอกสาร เป็นต้น

- การให้คำปรึกษา เช่น การจัดอาจารย์ที่ปรึกษาสำหรับนักศึกษาทุกชั้นปี เพื่อให้ นักศึกษาได้รับการให้คำแนะนำ/ปรึกษาในด้านต่างๆ

- การประชาสัมพันธ์และการบริการข้อมูลข่าวสาร ในส่วนงานประชาสัมพันธ์จะ ดำเนินงานในด้านประชาสัมพันธ์คณะสาธารณสุขศาสตร์ และหลักสูตรต่างๆ โดยเฉพาะในภาคกลาง เพื่อให้เกิดภาพลักษณ์ที่ดีต่อคณะฯ และให้เกิดการรับรู้ในกลุ่มเป้าหมาย

- การบริการข้อมูลข่าวสารสำหรับกลุ่มเป้าหมายนักศึกษาปัจจุบันและศิษย์เก่า เช่น ข่าวสารทุนการศึกษา ข้อมูลการศึกษาต่อ และบริการข่าวสารแหล่งงาน
- โครงการพัฒนาประสบการณ์วิชาชีพและงานสหกิจศึกษา เพื่อพัฒนานักศึกษาให้มีทักษะก่อนเข้าสู่ตลาดแรงงาน เช่น การจัดหาข้อมูลแหล่งฝึกงาน การนิเทศงานนักศึกษา และโครงการพัฒนาศักยภาพก่อนเข้าสู่ตลาดแรงงาน
- โครงการสร้างสัมพันธ์ภาพระหว่างอาจารย์กับนักศึกษา และนักศึกษากับนักศึกษาในคณะและมหาวิทยาลัย รวมถึงการปรับตัวในการใช้ชีวิตประจำวันให้เหมาะสมในรั้วมหาวิทยาลัยและสังคมปัจจุบัน
- โครงการปฐมนิเทศนักศึกษาใหม่
- โครงการนักศึกษาใหม่พบอาจารย์ที่ปรึกษา

15.5.2 กิจกรรมนักศึกษาเป็นการดำเนินงานในด้านการส่งเสริมกิจกรรมนักศึกษา และดำเนินการร่วมกับสโมสรนักศึกษาคณะสาธารณสุขศาสตร์ ซึ่งจะเน้นการพัฒนาในด้านสติปัญญา การอยู่ร่วมกันในสังคม ด้านอารมณ์ ร่างกาย และคุณธรรมจริยธรรม โดยมีวัตถุประสงค์เพื่อพัฒนานักศึกษาให้มีคุณลักษณะบัณฑิตที่พึงประสงค์ 5 ด้าน ได้แก่

- ด้านความรู้
- ด้านทักษะความคิด
- ด้านทักษะความสัมพันธ์ระหว่างบุคคล
- ด้านทักษะการวิเคราะห์และการสื่อสาร
- การพัฒนาคุณธรรมและจริยธรรม

แผนงานด้านการจัดกิจกรรมส่งเสริมนักศึกษา เป้าหมายการจัดกิจกรรมจะครอบคลุมนักศึกษาทุกชั้นปี และจัดครบทั้ง 5 ประเภท ดังนี้

- กิจกรรมวิชาการ
- กิจกรรมการส่งเสริมสุขภาพ กีฬาและนันทนาการ
- กิจกรรมบำเพ็ญประโยชน์และรักษาสีแกวัลย์
- กิจกรรมส่งเสริมศิลปวัฒนธรรม
- กิจกรรมเสริมสร้างทักษะการเรียนรู้ในศตวรรษที่ 21

15.6 แผนพัฒนางานประกันคุณภาพ

คณะสาธารณสุขศาสตร์ มหาวิทยาลัยราชภัฏวไลยอลงกรณ์ ในพระบรมราชูปถัมภ์ ได้ตระหนักถึงความสำคัญในการประกันคุณภาพการศึกษาภายใน ซึ่งคณะได้ดำเนินการจัดการศึกษาเพื่อผลิตบัณฑิตระดับปริญญาตรีและปริญญาโท เพื่อให้การดำเนินการบรรลุภารกิจและเป็นไปตามมาตรฐานการศึกษา จึงได้ดำเนินงานตามระบบการประกันคุณภาพเพื่อพัฒนาคุณภาพและมาตรฐานการศึกษาของมหาวิทยาลัย และได้กำหนดแผนปฏิบัติงานดังนี้

15.6.1 แผนการดำเนินงานด้านประกันคุณภาพการศึกษา

คณะกรรมการประกันคุณภาพการศึกษาภายใน คณะสาธารณสุขศาสตร์ ประชุมพิจารณาผลการตรวจประเมินจากคณะกรรมการตรวจประเมินคุณภาพการศึกษา และพิจารณากำหนดค่าเป้าหมายที่เหมาะสมในปีถัดไป และผู้รับผิดชอบตัวชี้วัดในแต่ละองค์ประกอบและตัวบ่งชี้ พิจารณาพัฒนาและปรับปรุงงานที่รับผิดชอบตามข้อเสนอแนะของกรรมการประเมิน รวมถึงการจัดทำคู่มือการประกันคุณภาพการศึกษาเพื่อใช้ในการติดตามและรวบรวมข้อมูลตามตัวบ่งชี้

15.6.2 แผนการส่งเสริมและพัฒนาบุคลากรเกี่ยวกับงานการประกันคุณภาพการศึกษาภายใน

คณะสาธารณสุขศาสตร์จัดทำแผนพัฒนาบุคลากรให้มีความรู้ความเข้าใจในงานประกันคุณภาพการศึกษาภายใน เพื่อให้การจัดทำประกันคุณภาพการศึกษابรรลุเป้าหมายและเพื่อให้บุคลากรได้นำไปดำเนินงานด้านประกันคุณภาพการศึกษาให้เป็นงานประจำ

15.6.3 แผนการติดตามตรวจสอบ ประเมินคุณภาพและการจัดทำรายงาน

ฝ่ายประกันคุณภาพการศึกษาภายใน ดำเนินการติดตามตรวจสอบ และเก็บรวบรวมข้อมูลอย่างต่อเนื่อง เพื่อวิเคราะห์ และนำมาจัดทำรายงานการประเมินตนเอง (SAR) ทั้งนี้การจัดทำรายงานกำหนดแต่งตั้งคณะกรรมการตรวจสอบการจัดทำประกันคุณภาพ เพื่อตรวจสอบความถูกต้องและเสนอแนะข้อแก้ไข

15.6.4 แผนการตรวจประเมินคุณภาพการศึกษา

คณะสาธารณสุขศาสตร์ มีการตรวจประเมินคุณภาพการศึกษาภายใน ซึ่งมีการตรวจประเมินคุณภาพการศึกษาภายในระดับหลักสูตร ปีการศึกษาละ 1 ครั้ง และมีการตรวจประเมินคุณภาพการศึกษาภายในระดับคณะปีการศึกษาละ 1 ครั้ง การตรวจประเมินและรับรองคุณภาพการศึกษาภายนอก เป็นการดำเนินการตรวจสอบและการประเมินผลคุณภาพทั้งระบบโดยสำนักงานรับรองมาตรฐานและประเมินคุณภาพการศึกษา

15.6.5 แผนการให้ความรู้เกี่ยวกับการประกันคุณภาพสำหรับนักศึกษา

มีการวางแผนและจัดโครงการให้ความรู้แก่นักศึกษาเกี่ยวกับการประกันคุณภาพ รวมถึงการส่งเสริมให้เกิดทักษะการประกันคุณภาพ โดยงานประกันคุณภาพการศึกษาภายในและงานกิจการนักศึกษาเป็นผู้ดำเนินการ และมีโครงการให้ความรู้เกี่ยวกับประกันคุณภาพแก่นักศึกษาเป็นประจำทุกปี

15.6.6 แผนการให้นักศึกษามีส่วนร่วมในการประกันคุณภาพการศึกษา

จัดให้นักศึกษามีส่วนร่วมในการประกันคุณภาพการศึกษา ตั้งแต่การวางแผน การดำเนินการกิจกรรมต่างๆ โดยผ่านโครงการและการจัดการเรียนการสอน เช่น การประเมินการเรียน การสอน ทั้งในส่วนของอาจารย์ วิทยากรและหลักสูตร มีส่วนร่วมการพัฒนาคณะสาธารณสุขศาสตร์ในด้านต่างๆ โดยการรับฟังความคิดเห็นผ่านช่องทางต่างๆ และการดำเนินโครงการต่างๆ เป็นต้น

15.7 แผนพัฒนาระบบสารสนเทศ

15.7.1 จัดหาเครื่องคอมพิวเตอร์แม่ข่าย เพื่อใช้สำหรับจัดทำ Virtual Host จัดเก็บข้อมูล เว็บไซต์อาจารย์ภายในคณะฯ เพื่อเป็นศูนย์รวมวิชาการให้ผู้สนใจเข้ามาศึกษา ค้นคว้า ด้วยตัวเอง และเป็นการลดปัญหา Traffic jam บนเครื่องคอมพิวเตอร์แม่ข่ายของมหาวิทยาลัย

15.7.2 จัดหาอุปกรณ์จัดเก็บข้อมูลการใช้เครือข่าย (Log Analysis) เพื่อเป็นการวิเคราะห์ ข้อมูลการใช้งานระบบเครือข่าย และจัดเก็บ log ตาม พรบ.ว่าด้วยการกระทำผิดทางคอมพิวเตอร์ ปี 2550 และเป็นการรองรับการขยายตัวทางด้านเทคโนโลยีสารสนเทศ รวมถึงการให้บริการอินเทอร์เน็ต ภายในคณะฯ งานคอมพิวเตอร์ต้องจัดหาอุปกรณ์ดังกล่าวเข้ามาติดตั้งในระบบเครือข่ายคอมพิวเตอร์

15.7.3 เนื่องจากปัจจุบัน อินเทอร์เน็ตได้เข้ามามีบทบาทสำคัญในการเรียนการสอน ตลอด ถึงการค้นคว้าหาความรู้ของผู้สอน และนักศึกษาเอง ดังนั้นระบบเครือข่ายคอมพิวเตอร์จึงเป็นปัจจัยสำคัญ ในกิจกรรมดังกล่าว งานคอมพิวเตอร์จึงต้องจัดหาอุปกรณ์เครือข่าย (Network Device) เข้ามาปรับปรุง ระบบให้สามารถรองรับ การรับส่งข้อมูลขั้นต่ำที่ความเร็ว 1 Gbps ให้สามารถใช้งานได้ทั้งคณะฯ ภายใน ระยะเวลา 3 ปี

15.7.4 ปรับปรุงเครื่องคอมพิวเตอร์ภายในห้องปฏิบัติการคอมพิวเตอร์ ให้สามารถรองรับ การทำงานของซอฟต์แวร์ที่ใช้งานอยู่ในปัจจุบันได้

15.7.5 จัดหาอุปกรณ์สำหรับบริหารจัดการเครื่องคอมพิวเตอร์แม่ข่าย (Network KVM) เพื่อเป็นการลดต้นทุนเรื่องค่าไฟ และงบประมาณในการจัดซื้อจอคอมพิวเตอร์ เม้าส์ คีย์บอร์ด เป็นต้น

15.7.6 จัดหาตู้วางเครื่องคอมพิวเตอร์แม่ข่าย (RACK) สำหรับจัดเก็บเครื่องแม่ข่ายให้มีระบบการระบายอากาศที่ดี

15.8 แผนพัฒนางานบริหาร

15.8.1 แผนพัฒนางานพัสดุ

1) แผนการปลูกสิ่งก่อสร้างอาคารเรียนคณะสาธารณสุขศาสตร์ เพื่อการรองรับ จำนวนนักศึกษาที่เพิ่มมากขึ้น

2) แผนการจัดสภาพแวดล้อมที่ส่งเสริมสุขภาพในบริเวณพื้นที่รอบอาคารเรียน ของคณะสาธารณสุขศาสตร์ เช่น เพิ่มการปลูกต้นไม้ การจัดพื้นที่นั่งพักผ่อนหรือทำกิจกรรม เนื่องจากในอนาคตจะมีนักศึกษาจำนวนมากขึ้น

3) ปรับปรุงห้องพักอาจารย์ที่มีสิ่งอำนวยความสะดวกครบถ้วนและเพียงพอ เพราะในปัจจุบันห้องพักอาจารย์ไม่เพียงพอ

4) ปรับปรุงศูนย์สารสนเทศเพื่อการเรียนรู้

5) ปรับปรุงห้องปฏิบัติการปฐมการพยาบาลและกายวิภาคศาสตร์ให้มีความครบครัน ทันสมัยและเอื้อต่อการจัดการเรียนการสอน

15.8.2 แผนงานนโยบายและแผน

1) การประเมินผลและวิเคราะห์ การทบทวนผลการดำเนินงานที่ผ่านมาเพื่อการปรับปรุงกระบวนการดำเนินงานภายในคณะฯ ประจำปีการศึกษาต่อไป

2) ติดตามผลการดำเนินงานของแต่ละกิจกรรม ให้เป็นไปตามแผนปฏิบัติงานประจำปี และรายงานให้คณะกรรมการประจำคณะทราบความคืบหน้าของกิจกรรมเป็นประจำทุกไตรมาส

3) พัฒนาระบบการบริหารงบประมาณให้มีประสิทธิภาพ เป็นไปตามระเบียบข้อบังคับ และกฎหมาย

15.9 แผนพัฒนาบุคลากร

15.9.1 แผนพัฒนาบุคลากรสายวิชาการและบุคลากรสายสนับสนุน

1) ส่งเสริมให้อาจารย์ประจำเข้าร่วมการประชุมทางวิชาการและนำเสนอผลงานทางวิชาการระดับชาติหรือนานาชาติ และบุคลากรสายสนับสนุนวิชาการให้เข้ารับการฝึกอบรมประชุมสัมมนา และดูงานทั้งภายในและภายนอกมหาวิทยาลัยเพื่อพัฒนาศักยภาพทางด้านวิชาการ

2) ส่งเสริมให้อาจารย์ประจำและบุคลากรสายสนับสนุนได้รับทุนเพื่อศึกษาต่อทั้งภายในและต่างประเทศ เพื่อให้เป็นไปตามกรอบมาตรฐานคุณวุฒิระดับอุดมศึกษา ในส่วนของอาจารย์ผู้รับผิดชอบหลักสูตรและอาจารย์ประจำหลักสูตรที่มีคุณวุฒิปริญญาเอกที่สอดคล้องกับหลักสูตรหรือมีความเชี่ยวชาญเฉพาะสาขาวิชา

3) สนับสนุนและส่งเสริมให้อาจารย์ประจำสามารถพัฒนาเทคนิควิธีในการจัดการเรียนการสอนโดยเน้นผู้เรียนเป็นสำคัญ ตลอดจนเน้นให้เกิดการเรียนการสอนเชิงผลิตภาพ (Productive-Based learning)

4) สนับสนุนการพัฒนาบุคลากรเพื่อให้สามารถใช้ภาษาอังกฤษในการผลิตผลงานทางวิชาการและใช้ในการติดต่อสื่อสารได้อย่างมีประสิทธิภาพ

5) พัฒนาศักยภาพด้านการวิจัย การพัฒนาผลงานทางวิชาการ การใช้โปรแกรมวิเคราะห์ทางคอมพิวเตอร์ การค้นหาข้อมูลด้วยตนเองเพื่อสร้างผลงานวิจัย

6) จัดโครงการสัมมนาเพื่อพัฒนาศักยภาพด้านการบริหารและภาวะผู้นำสำหรับผู้บริหารทุกระดับ

7) พัฒนาศักยภาพให้สามารถปฏิบัติงานแทนกันได้โดยส่งเสริมการจัดทำคู่มือการปฏิบัติงานอย่างมีประสิทธิภาพ

8) นำแนวคิดเกี่ยวกับสมรรถนะ (Competency) มาใช้ในการพัฒนาบุคลากร โดยเน้นการประเมินสมรรถนะเพื่อการพัฒนาเป็นรายบุคคล

9) จัดโครงการฝึกอบรมเพื่อพัฒนาความรู้ สร้างทักษะต่างๆ ที่จำเป็นในการปฏิบัติงาน

10) ส่งเสริมให้บุคลากรขอตำแหน่งทางวิชาการภายในระยะเวลาและมาตรฐานของการขอตำแหน่งทางวิชาการ

15.9.2 แผนพัฒนาอาจารย์ใหม่

1) การเตรียมการสำหรับอาจารย์ใหม่

1.1 มีการปฐมนิเทศอาจารย์ใหม่ให้รู้จักมหาวิทยาลัยและคณะให้เข้าใจ วัตถุประสงค์และเป้าหมายของหลักสูตรตามแนวคิดของกรอบมาตรฐานคุณวุฒิระดับอุดมศึกษาแห่งชาติ โดยจัดให้มีอาจารย์พี่เลี้ยงเพื่อให้คำแนะนำต่างๆ แก่อาจารย์ใหม่

1.2 ให้อาจารย์ใหม่เข้าใจการบริหารวิชาการของคณะและเรื่องของการประกันคุณภาพการศึกษาที่คณะต้องดำเนินการและส่วนที่อาจารย์ทุกคนต้องปฏิบัติ

1.3 มีการแนะนำอาจารย์ใหม่ให้เข้าใจเกี่ยวกับวัตถุประสงค์ของหลักสูตรตลอดจนรายวิชาที่จะสอนพร้อมทั้งมอบเอกสารที่เกี่ยวข้องให้กับอาจารย์ใหม่

2) การพัฒนาความรู้และทักษะให้แก่อาจารย์ด้านการจัดการเรียนการสอน การวัด และการประเมินผล

2.1 มหาวิทยาลัยมีหลักสูตรอบรมสำหรับอาจารย์ใหม่ โดยทุกคนต้องผ่านการอบรม สองหลักสูตร คือ หลักสูตรเกี่ยวกับการสอนทั่วไป และหลักสูตรการวัดและประเมินผล ซึ่งอาจารย์ใหม่ทุกคนต้องผ่านการอบรมภายใน 1 ปี ที่ได้รับการบรรจุและแต่งตั้ง

2.2 อาจารย์อย่างน้อยร้อยละ 25 ของจำนวนอาจารย์ทั้งหมดต้องผ่านการอบรมหลักสูตรเกี่ยวกับการสอนแบบต่างๆ การสร้างแบบทดสอบต่างๆ ตลอดจนการประเมินผลการเรียนรู้ที่อิงพัฒนาการของผู้เรียน การใช้คอมพิวเตอร์ในการจัดการเรียนการสอน การใช้และผลิตสื่อการสอนโดยอย่างน้อยต้องอบรมปีละ 10 ชั่วโมง

3) การพัฒนาวิชาการและวิชาชีพด้านอื่น ๆ

3.1 สนับสนุนให้อาจารย์ใหม่ไปอบรมหรือประชุมสัมมนาทั้งในวิชาชีพและวิชาการอื่นๆ เช่น ความรู้เกี่ยวกับคอมพิวเตอร์ การใช้สถิติในการวิจัย เป็นต้น

3.2 สนับสนุนให้อาจารย์จัดทำผลงานทางวิชาการ เพื่อให้มีตำแหน่งทางวิชาการสูงขึ้น

3.3 ส่งเสริมให้อาจารย์ทำวิจัยทั้งการวิจัยในสาขาวิชาชีพและการวิจัยเพื่อพัฒนาการเรียนการสอน ตลอดจนให้แรงจูงใจแก่ผู้ที่มีผลงานทางวิชาการอย่างประจักษ์

15.10 แผนอัตรากำลังบุคลากรสายวิชาการและสายสนับสนุน

1) แผนอัตรากำลังสายวิชาการ (อาจารย์)

สาขาวิชา	อัตรากำลัง ปัจจุบัน	แผนอัตรากำลัง 4 ปี*				รวม
		2560	2561	2562	2563	
สาขาวิชาสาธารณสุขศาสตร์	18	1	2	2	2	25
สาขาวิชาการจัดการสถานพยาบาล	5	-	1	-	-	6
สาขาวิชาวิทยาศาสตร์ชะลอวัยและสุขภาพความงาม	-	-	-	5	1	6
สาขาวิชาการแพทย์แผนไทย	7	1	-	-	-	8
สาขาวิชาเวชกิจฉุกเฉิน	-	-	5	1	1	7
สาขาวิชาการจัดการระบบสุขภาพ	-	-	5	-	-	5
รวม	30	2	13	8	4	57

*เพิ่มจำนวนอาจารย์ให้สอดคล้องกับการรับนักศึกษาในแต่ละปี

2) อัตรากำลังสายวิชาการปัจจุบันและคุณวุฒิอาจารย์

2.1) อาจารย์ผู้รับผิดชอบและอาจารย์ประจำหลักสูตร หลักสูตรสาธารณสุขศาสตรบัณฑิต สาขาวิชาสาธารณสุขศาสตร์

ลำดับ	ชื่อ - นามสกุล	ตำแหน่ง วิชาการ	คุณวุฒิ-สาขาวิชาเอก	สถาบันการศึกษา	ปีที่จบ
1	นางอารีย์ สงวนชื่อ*	ผู้ช่วย ศาสตราจารย์	วท.ม. (สาธารณสุขศาสตร์) สาขาสุขศึกษา ค.บ. (สุขศึกษา)	มหาวิทยาลัยมหิดล วิทยาลัยครุฑนครปฐม	2531 2527
2	นางสาวพิชิตดา เดชบุญ*	อาจารย์	วท.ม. (สาธารณสุขศาสตร์) วท.บ. (สาธารณสุขศาสตร์)	มหาวิทยาลัยมหิดล มหาวิทยาลัยมหิดล	2558 2555
3	นายสิทธิโชค หายโสภ*	อาจารย์	วท.ม. (สาธารณสุขศาสตร์) พย.บ. (พยาบาลศาสตร์)	มหาวิทยาลัยมหิดล มหาวิทยาลัยมหิดล	2557 2550
4	นางสาวอภิญญา อุดระชัย*	อาจารย์	ส.ม. (สุขศึกษาและการส่งเสริมสุขภาพ) วท.บ. (สาธารณสุขศาสตร์)	มหาวิทยาลัยขอนแก่น มหาวิทยาลัยราชภัฏอุดรธานี	2556 2553
5	นายอภิรักษ์ คุณิพงษ์*	อาจารย์	ค.ด. (การจัดการการศึกษาและการเรียนรู้) ส.ม. (บริหารงานสาธารณสุข) สศ.บ. (บริหารสาธารณสุข)	มหาวิทยาลัยราชภัฏ นครสวรรค์ มหาวิทยาลัยสุโขทัยธรรมมาธิราช มหาวิทยาลัยสุโขทัยธรรมมาธิราช	2555 2548 2536 2536
6	นายฤทธิเดช มิ่งไม้*	อาจารย์	วท.ม. (วิทยาการระบาด) วท.บ. (สาธารณสุขศาสตร์) เกียรตินิยมอันดับ 1	มหาวิทยาลัยมหิดล มหาวิทยาลัยมหิดล	2558 2555
7	นางสาวรัตนภรณ์ อาษา	อาจารย์	ส.ม. (สาธารณสุขศาสตร์) วท.บ. (อนามัยสิ่งแวดล้อม)	มหาวิทยาลัยมหิดล มหาวิทยาลัยหัวเฉียวเฉลิม พระเกียรติ	2557 2555
8	นายอภิเชษฐ์ จำเนียรสุข	อาจารย์	วท.ม. (สาธารณสุขศาสตร์) วท.บ. (สาธารณสุขศาสตร์)	มหาวิทยาลัยมหิดล มหาวิทยาลัยมหิดล	2558 2555
9	นางสาวศศิธร ตันติเอกรัตน์	อาจารย์	พย.ม. (การพยาบาลเวชปฏิบัติชุมชน) พย.บ. (พยาบาลและผดุงครรภ์)	มหาวิทยาลัยธรรมศาสตร์ มหาวิทยาลัยสงขลานครินทร์	2557 2550

ลำดับ	ชื่อ - นามสกุล	ตำแหน่ง วิชาการ	คุณวุฒิ-สาขาวิชาเอก	สถาบันการศึกษา	ปีที่จบ
10	นางสาวนัชชา ยันติ	อาจารย์	วท.ม. (สาธารณสุขศาสตร์) ส.บ. (สาธารณสุขศาสตร์) วท.บ. (วิทยาศาสตร์การกีฬา)	มหาวิทยาลัยมหิดล มหาวิทยาลัยสุโขทัยธรรมมาธิราช มหาวิทยาลัยมหิดล	2557 2552 2552
11	นางสาววิมลรัตน์ ถนอมศรีเดชชัย	อาจารย์	วท.ม. (สาธารณสุขศาสตร์) วท.ม. (วิทยาศาสตร์การแพทย์)	มหาวิทยาลัยมหิดล มหาวิทยาลัยบูรพา	2557 2554
12	นางสาวเพ็ญฟ้า รัตนาคมนุทานนท์	อาจารย์	ส.บ. (อนามัยสิ่งแวดล้อม) วท.บ. (อนามัยสิ่งแวดล้อม)	มหาวิทยาลัยขอนแก่น มหาวิทยาลัยขอนแก่น	2558 2555
13	นายอรุณพล ปิดสายะ	อาจารย์	วท.ม. (กายวิภาคศาสตร์) ส.บ. (สาธารณสุขศาสตร์)	มหาวิทยาลัยขอนแก่น มหาวิทยาลัยขอนแก่น	2556 2552
14	นางสาวสินี ศิริคุณ	อาจารย์	ปร.ด. (ชีวเวชศาสตร์) วท.บ. (เทคนิคการแพทย์)	มหาวิทยาลัยธรรมศาสตร์ มหาวิทยาลัยธรรมศาสตร์	2558 2551
15	นางสาวฉัตรประภา ศิริรัตน์	อาจารย์	ส.ม. (สาธารณสุขศาสตร์) วท.บ. (สุศึกษาและพฤติกรรมสุขภาพ)	จุฬาลงกรณ์มหาวิทยาลัย มหาวิทยาลัยบูรพา	2559 2556
16	นางสาวธิดา เวียงปฏี	อาจารย์	ส.ม. (โภชนศาสตร์เพื่อสุขภาพ) วท.บ. (สาธารณสุขศาสตร์)	มหาวิทยาลัยขอนแก่น มหาวิทยาลัยขอนแก่น	2559 2556
17	นางสาวสุทธิดาญจน์ มุงขุนทด	อาจารย์	วท.ม. (เภสัชวิทยา) ส.บ. (สาธารณสุขศาสตร์)	มหาวิทยาลัยขอนแก่น มหาวิทยาลัยแม่ฟ้าหลวง	2559 2554
18	นางสาวนาตยา ดวงประทุม	อาจารย์	วท.ม. (กายวิภาคศาสตร์) วท.บ. (กายภาพบำบัด)	มหาวิทยาลัยมหิดล มหาวิทยาลัยแม่ฟ้าหลวง	2559 2555

2.2) อาจารย์ผู้รับผิดชอบหลักสูตร หลักสูตรสาธารณสุขศาสตรบัณฑิต สาขาวิชาการจัดการสถานพยาบาล

ลำดับ	ชื่อ - นามสกุล	ตำแหน่ง วิชาการ	คุณวุฒิ-สาขาวิชาเอก	สถาบันการศึกษา	ปีที่จบ
1.	นายทัตพร ชูศักดิ์	อาจารย์	ปร.ด. (การจัดการบริการสุขภาพ) ค.ม. (หลักสูตรและการสอน) ศษ.บ. (การศึกษานอกระบบ) คศ.บ. (โภชนาการชุมชน) สศ.บ. (สาธารณสุขศาสตร์)	มหาวิทยาลัยคริสเตียน มหาวิทยาลัยราชภัฏนครสวรรค์ มหาวิทยาลัยสุโขทัยธรรมมาธิราช มหาวิทยาลัยสุโขทัยธรรมมาธิราช มหาวิทยาลัยสุโขทัยธรรมมาธิราช	2554 2547 2555 2551 2537
2.	นางสาวชฎาภรณ์ กลิ่นกุหลาบ	อาจารย์	พย.ม. (การพยาบาลเวชปฏิบัติชุมชน) พย.บ. (พยาบาลศาสตร์)	มหาวิทยาลัยบูรพา วิทยาลัยพยาบาลสวรรค์ประชารักษ์	2557 2532
3.	นายเมธี สุทธศิลป์	อาจารย์	ส.ม. (การบริหารงานสาธารณสุข) วท.บ. (วิทยาศาสตร์สุขภาพ) เกียรติคุณอันดับ 2 สพ.บ. (สัตวแพทยศาสตร์)เกียรติคุณอันดับ 2	มหาวิทยาลัยเวสเทิร์น สถาบันราชภัฏเชียงราย มหาวิทยาลัยเชียงใหม่	2556 2541 2540
4.	นายกริช เรืองไชย	อาจารย์	ส.ม. (สาธารณสุขศาสตร์) วท.บ. (สาธารณสุขศาสตร์) สาขาวิชาโภชนาการ และการจัดการความปลอดภัยในอาหาร	มหาวิทยาลัยขอนแก่น มหาวิทยาลัยมหาสารคาม	2557 2554
5.	นางสาวเนตรนภา สาสังข์	อาจารย์	ส.ม. (การบริหารโรงพยาบาล) ประกาศนียบัตรการพยาบาล เฉพาะทางผู้ป่วยวิกฤติ พย.บ. (พยาบาลศาสตร์)	มหาวิทยาลัยสุโขทัยธรรมมาธิราช วิทยาลัยพยาบาลกองทัพบก มหาวิทยาลัยธรรมศาสตร์	2558 2552 2549

2.3) อาจารย์ผู้รับผิดชอบหลักสูตรและอาจารย์ประจำหลักสูตร หลักสูตรการแพทย์แผนไทย
บัณฑิต สาขาวิชาการแพทย์แผนไทย

ลำดับ	ชื่อ - สกุล	ตำแหน่ง วิชาการ	คุณวุฒิ-สาขาวิชา	สถาบันการศึกษา	ปีจบ
1	นายรพีพันธ์ กงแก้ว*	อาจารย์	ค.ม. (การส่งเสริมสุขภาพ)	มหาวิทยาลัยราชภัฏวไลยอลงกรณ์	2550
			พท.บ. (การแพทย์แผนไทย)	ในพระบรมราชูปถัมภ์	2548
			ศษ.บ. (การบริหารการศึกษา)	มหาวิทยาลัยสุโขทัยธรรมาราช มหาวิทยาลัยสุโขทัยธรรมาราช	2526
2	นางสาวภาชนิ โอภาณี*	อาจารย์	วท.ม. (กายวิภาคศาสตร์)	มหาวิทยาลัยมหิดล	2557
			พท.บ. (แพทย์แผนไทยประยุกต์)	มหาวิทยาลัยแม่ฟ้าหลวง	2553
3	นางสาวลัดดาวัลย์ กงพลี*	อาจารย์	วท.ม. (กายวิภาคศาสตร์)	มหาวิทยาลัยมหิดล	2558
			พท.บ. (แพทย์แผนไทยประยุกต์)	มหาวิทยาลัยมหาสารคาม	2554
4	นางสาวปัทมาภรณ์ เจริญนนท์*	อาจารย์	วท.ม. (เภสัชเคมีและพิษเคมี)	มหาวิทยาลัยมหิดล	2558
			วท.บ. (การแพทย์แผนตะวันออก)	มหาวิทยาลัยรังสิต	2554
5	นางสาวนฤมล พูนไพบูลย์โรจน์*	อาจารย์	วท.ม. (วิทยาศาสตร์การแพทย์)	จุฬาลงกรณ์มหาวิทยาลัย	2558
			พท.บ. (แพทย์แผนไทยประยุกต์)	มหาวิทยาลัยมหิดล	2550
6	นางสาวสุนทรี จินธรรม	อาจารย์	ปร.ด. (สิ่งแวดล้อมศึกษา)	มหาวิทยาลัยมหาสารคาม	2554
			ศษ.ม. (สิ่งแวดล้อมศึกษา)	มหาวิทยาลัยมหิดล	2531
			กศ.บ. (สุขศึกษา)	มหาวิทยาลัยศรีนครินทรวิโรฒ	2524
7	นางสาวจิรภัทร์ อัฐธิศิลป์เวท	อาจารย์	วท.ม. (เกษตรศาสตร์)	มหาวิทยาลัยเกษตรศาสตร์	2557
			วท.บ. (เกษตรศาสตร์)	มหาวิทยาลัยเกษตรศาสตร์	2551
			พท.บ. (การแพทย์แผนไทย)	มหาวิทยาลัยรามคำแหง	2548

หมายเหตุ : * หมายถึง อาจารย์ผู้รับผิดชอบหลักสูตร

2) สายสนับสนุน

ปีการศึกษา รายการ	อัตรากำลัง ปัจจุบัน	2560	2561	2562	2563	หมายเหตุ
1. เจ้าหน้าที่บริหารงาน ทั่วไป*	1	-	1	1	-	* สำหรับหลักสูตรระดับปริญญาตรีและ บัณฑิตศึกษา งานธุรการ งานทะเบียน งาน บุคคล งานแผนงาน งบประมาณ และงาน อื่นๆ ที่ได้รับมอบหมาย
2. นักวิทยาศาสตร์**	-	-	1	1	-	** สำหรับรับผิดชอบงานห้องปฏิบัติการปฐม พยาบาล งานห้องปฏิบัติการกายวิภาคศาสตร์ และสรีรวิทยา งานอาคารสถานที่ และงาน อื่นๆ ที่ได้รับมอบหมาย
3. นักวิชาการศึกษา***	1	1	1	-	-	*** สำหรับรับผิดชอบงานวิชาการ งาน ประกันคุณภาพ ออกพื้นที่ชุมชน งานกิจการ นักศึกษา งานฝึกประสบการณ์ งานวิจัย งาน บริการวิชาการของคณะ และอื่นๆ ที่ได้รับ มอบหมาย
4. นักวิชาการพัสดุ****	-	1	-	-	-	****สำหรับรับผิดชอบ งานการเงิน งานพัสดุ และอื่นๆที่ได้รับมอบหมาย
5. นักวิชาการ คอมพิวเตอร์*****	-	1	-	-	-	*****สำหรับรับผิดชอบ งานเทคโนโลยี สารสนเทศ งานประชาสัมพันธ์ ควบคุมดูแล อุปกรณ์การจัดการเรียนการสอน และงาน อื่นๆที่ได้รับมอบหมาย
6. ผู้ปฏิบัติงานด้านบริหาร	1	-	-	-	-	
7. ผู้ปฏิบัติการนักวิชาการ การศึกษา	1	-	-	-	-	
7. นักกิจการนักศึกษา	-	1	1	-	-	
7. เจ้าหน้าที่ประจำ หลักสูตร	-		1	1	-	
จำนวนอัตรากำลังเพิ่ม	-	4	5	3	-	12
รวม	4	4	5	3	-	16

15.11 แผนการพัฒนางานวิจัย

- 1) สนับสนุน ส่งเสริมให้สาขาวิชามีการผลิตงานวิจัยในชั้นเรียน วิจัยการเรียนการสอน สาขาวิชาละ 1 เรื่อง/ภาคการศึกษาเป็นอย่างน้อย
- 2) จัดสรรงบประมาณเพื่อการวิจัยการเรียนการสอนและวิจัยในชั้นเรียน ให้แก่อาจารย์ที่สนใจ
- 3) กำหนดให้มีการติดตามการดำเนินโครงการวิจัยการเรียนการสอนและวิจัยในชั้นเรียน 2 ไตรมาส/ ครั้ง
- 4) จัดอบรมพัฒนาทักษะด้านการวิจัยการเรียนการสอนและวิจัยในชั้นเรียนให้แก่อาจารย์
- 5) สนับสนุนและส่งเสริมให้อาจารย์และบุคลากรมีการศึกษา ค้นคว้า และผลิต ผลงานวิจัยอย่างต่อเนื่อง

- 6) จัดสรรงบประมาณเพื่อดำเนินโครงการวิจัยให้แก่อาจารย์และบุคลากร โดยมุ่งเน้นให้บุคลากรทุกคนมีโครงการวิจัยอย่างน้อยปีละ 1 ผลงาน
- 7) ติดตาม การดำเนินโครงการวิจัย และการใช้จ่ายงบประมาณให้เป็นไปตามแผนงานที่กำหนด
- 8) จัดอบรม โดยเชิญวิทยากรบรรยายให้ความรู้ ทั้งด้านทักษะการทำวิจัย การพัฒนางานวิจัย การนำผลงานวิจัยตีพิมพ์ และการเผยแพร่ผลงานทั้งในระดับชาติและนานาชาติ
- 9) สนับสนุนงบประมาณสำหรับการนำผลงานตีพิมพ์ในวารสารวิชาการทั้งในระดับชาติและนานาชาติ และการตีพิมพ์ในวารสารวิชาการทั้งในประเทศและต่างประเทศ
- 10) ส่งเสริมและสนับสนุนให้มีการนำผลงานจดสิทธิบัตร อนุสิทธิบัตร โดยสนับสนุนด้านขั้นตอนการนำผลงานขอจดสิทธิบัตร และสนับสนุนงบประมาณในการขอจดสิทธิบัตร รวมทั้งการให้รางวัลการจดสิทธิบัตร และการนำเสนอผลงานแล้วได้รางวัลในการประชุม
- 11) ควบคุม กำกับ และดูแลคุณภาพการวิจัย โดยกรรมการผู้ทรงคุณวุฒิจากภายนอก
- 12) จัดทำจุลสารงานวิจัยและบริการวิชาการเพื่อเผยแพร่ผลงาน กิจกรรม ข่าวสารงานวิจัย บริการวิชาการ ทำนุบำรุงศิลปวัฒนธรรม ของคณะสาธารณสุขศาสตร์
- 13) หาแหล่งทุน และหน่วยงานภายนอกที่มีความประสงค์จะสนับสนุนการดำเนินงานวิจัยให้แก่อาจารย์และบุคลากร เพื่อสร้างความร่วมมือและการผลิตผลงานวิจัย
- 14) สนับสนุนให้อาจารย์ที่มีผลงานวิจัยแล้วอย่างต่อเนื่อง ได้มีโอกาสขอรับงบประมาณสนับสนุนจากแหล่งทุนภายนอก

15.12 แผนพัฒนางานบริการวิชาการแก่ชุมชน

- 1) ส่งเสริมให้มีการนำโครงการวิจัยที่แล้วเสร็จมากำหนดเป็นโครงการบริการวิชาการ
- 2) สนับสนุน ส่งเสริมให้อาจารย์และบุคลากร มีการดำเนินโครงการบริการวิชาการ อย่างน้อยปีละ 1 โครงการ
- 3) กำหนดให้นำโครงการบริการวิชาการมาใช้ประกอบการเรียนการสอนอย่างน้อย สาขาวิชาละ 1 โครงการ/ภาคการศึกษา
- 4) ติดตาม ให้มีการรายงานผลการดำเนินโครงการทุกไตรมาส

15.13 แผนพัฒนางานทำนุบำรุงศิลปวัฒนธรรม

- 1) จัดสรรงบประมาณสำหรับการจัดกิจกรรม/โครงการด้านทำนุบำรุงศิลปวัฒนธรรม เพื่อให้แต่ละสาขาได้จัดกิจกรรมย่อยโดยให้นักศึกษามีส่วนร่วม และจัดเสริมในรายวิชาต่างๆ อย่างน้อย สาขาวิชาละ 1 โครงการ
- 2) กำหนดให้มีการสอดแทรก คุณธรรม จริยธรรม ในรายวิชาการจัดการเรียนการสอน ทุกรายวิชา
- 3) ติดตาม ให้มีการรายงานผลการดำเนินโครงการทุกไตรมาส
- 4) ส่งเสริมการทำนุบำรุงศิลปวัฒนธรรมอย่างมีส่วนร่วม ทั้งนักศึกษา บุคลากร และ ชุมชน

15.14 การรับสมัครนักศึกษา

1) คุณสมบัติของผู้สมัครเข้าศึกษา

- 1.1) สำเร็จการศึกษาตามหลักสูตรมัธยมศึกษาตอนปลาย สายวิทยาศาสตร์หรือ เทียบเท่า จากสถาบันการศึกษาที่กระทรวงศึกษาธิการให้การรับรองวิทยฐานะ หากเป็นนักศึกษาต่างชาติ ต้องมีความรู้พื้นฐานภาษาไทยและให้อยู่ในดุลยพินิจของ คณะกรรมการบริหารหลักสูตร
- 1.2) ให้เป็นไปตามข้อบังคับมหาวิทยาลัยราชภัฏวไลยอลงกรณ์ ในพระบรมราชูปถัมภ์ จังหวัดปทุมธานี ว่าด้วยการจัดการศึกษาระดับอนุปริญญาและปริญญาตรี พ.ศ. 2551
- 1.3) เป็นผู้ไม่มีโรคติดต่ออย่างร้ายแรง
- 1.4) ไม่เป็นผู้ที่มีความประพฤติเสื่อมเสียอย่างร้ายแรง

2) แผนการคัดเลือกผู้เข้าศึกษา

โดยวิธีการสอบข้อเขียน ด้านความรู้ความสามารถทั่วไป ภาษาอังกฤษและความรู้ด้านวิชาชีพสาธารณสุข และทำการสัมภาษณ์ตามระเบียบการคัดเลือกเพื่อศึกษาต่อระดับปริญญาตรีของ มหาวิทยาลัยราชภัฏวไลยอลงกรณ์ ในพระบรมราชูปถัมภ์

16. ประมาณการรายรับ – รายจ่ายระหว่างปีงบประมาณ 2560 – 2563

16.1 หลักสูตรปริญญาตรี มีแผนรับนักศึกษารวมกันทุกหลักสูตร รวมนักศึกษาทุกชั้นปี ปีการศึกษาละประมาณ 230 - 350 คน

ก. ประมาณการรายรับแบบเหมาจ่ายปีละ 30,000 บาทต่อคนต่อปี

รายการ / ปีการศึกษา	2560	2561	2562	2563	หมายเหตุ
นักศึกษาชั้นปีที่ 1	5,850,000	8,100,000	10,500,000	10,500,000	
นักศึกษาชั้นปีที่ 2	-	5,850,000	8,100,000	10,500,000	
นักศึกษาชั้นปีที่ 3	-	-	5,850,000	8,100,000	
นักศึกษาชั้นปีที่ 4	-	-	-	5,850,000	
รวมรายรับ	5,850,000	13,950,000	24,450,000	34,950,000	

ข. ประมาณการรายจ่าย

รายการ / ปีการศึกษา	2560	2561	2562	2563	หมายเหตุ
ค่าครุภัณฑ์สำนักงาน	1,500,000	1,500,000	1,500,000	2,000,000	
ค่าครุภัณฑ์การศึกษา	5,000,000	8,000,000	7,000,000	7,000,000	
รวมเป็นเงินทั้งสิ้น	6,500,000	9,500,000	8,500,000	9,000,000	

16.2 หลักสูตรสาธารณสุขศาสตรมหาบัณฑิต

ก. ประมาณการรายรับแบบเหมาจ่ายคนละ 180,000 บาท (นักศึกษา 20 คน : รุ่น)

รายการ / ปีการศึกษา	2560	2561	2562	2563	หมายเหตุ
ค่าเล่าเรียนเหมาจ่าย ปี 1					
ภาคการศึกษา 1 = 40,000 บาท	800,000	800,000	800,000	800,000	
ภาคการศึกษา 2 = 40,000 บาท	600,000	600,000	600,000	600,000	
ภาคฤดูร้อน = 30,000 บาท	-	700,000	700,000	700,000	
ค่าเล่าเรียนเหมาจ่าย ปี 2	-	700,000	700,000	700,000	
ภาคการศึกษา 1 = 35,000 บาท					
ภาคการศึกษา 2 = 35,000 บาท					
รวมรายรับ	2,200,000	3,600,000	3,600,000	3,600,000	

ข. ประมาณการรายจ่าย (นักศึกษา 20 คน : รุ่น)

รายการ / ปีการศึกษา	2560	2561	2562	2563	หมายเหตุ
ค่าครุภัณฑ์สำนักงาน	600,000	300,000	300,000	300,000	
ค่าใช้จ่ายในการจัดการเรียนการสอน การจัดสอบวัดความรู้ และสอบวิทยานิพนธ์	120,000	120,000	120,000	120,000	
ค่าครุภัณฑ์การศึกษา	1,000,000	1,000,000	1,000,000	1,000,000	
รวมเป็นเงินทั้งสิ้น	1,720,000	1,420,000	1,420,000	1,420,000	

17. ปัจจัยเกื้อหนุน

17.1 อาคารเรียนรวม 1 หลัง ดังรายละเอียด	มีอยู่เดิม	ต้องการเพิ่ม
1. ห้องสำนักงานคณะ	1 ห้อง	-
2. ห้องคณบดี,รองคณบดี	-	1 ห้อง
3. ห้องประชุม	1 ห้อง	-
4. ห้องเรียนรวม	-	2 ชั้น
5. ห้องปฏิบัติการปฐมพยาบาล	1 ห้อง	-
6. ห้องปฏิบัติการกายวิภาคและสรีรวิทยา	1 ห้อง	-
7. ห้องปฏิบัติการแพทย์แผนไทย	4 ห้อง	-
8. ห้องสำนักงานสโมสรและกิจกรรมนักศึกษา	-	1 ห้อง

17.2 ครุภัณฑ์สำนักงาน	มีอยู่เดิม	ต้องการเพิ่ม
1. โต๊ะทำงานพร้อมเก้าอี้สำหรับคณบดีและรองคณบดี	-	4 ชุด
2. โต๊ะทำงานพร้อมเก้าอี้สำหรับประธานหลักสูตร (6 คน)	-	6 ชุด
3. โต๊ะทำงานพร้อมเก้าอี้สำหรับอาจารย์	25 ชุด	5 ชุด
4. โต๊ะทำงานพร้อมเก้าอี้สำหรับเลขาคณะและเจ้าหน้าที่	2 ชุด	6 ชุด
5. เก้าอี้โซฟารับแขก	1 ชุด	-
6. โต๊ะประชุม ขนาด 10-15 คน	1 ชุด	-
7. โต๊ะประชุม ขนาด 30 คน	-	1 ชุด
8. ตู้เก็บเอกสาร	20 ตู้	10 ตู้
9. เครื่องทำน้ำเย็น	-	1 เครื่อง
10. เครื่องถ่ายเอกสาร	-	1 เครื่อง

17.3 อุปกรณ์ สื่อ โสตทัศนูปกรณ์	มีอยู่เดิม	ต้องการเพิ่ม
1. คอมพิวเตอร์ตั้งโต๊ะ	6 เครื่อง	2 เครื่อง
2. LCD โปรเจ็คเตอร์	-	5 เครื่อง
3. เครื่องพรีนเตอร์	4 เครื่อง	4 เครื่อง
4. โทรศัพท์สายตรง	-	1 เบอร์
5. โทรศัพท์ภายใน	5 เครื่อง	5 เครื่อง
6. เครื่องโทรสาร	1 เครื่อง	2 เครื่อง
7. เครื่องขยายเสียงกลางแจ้ง	1 เครื่อง	2 เครื่อง
8. คอมพิวเตอร์ แบบพกพา (note book)	-	6 เครื่อง

17.4 จำนวนตำรา หนังสือ และวารสาร	มีอยู่เดิม	ต้องการเพิ่ม
(1) ตำราภาษาไทยและอังกฤษสำหรับพื้นฐานวิชาชีพ 4 สาขา (500x4)	-	2,000 เล่ม
(2) ตำราภาษาไทยและอังกฤษสำหรับวิชาชีพ 4 สาขา (500x4)	-	2,000 เล่ม
(3) วารสารภาษาไทย 4 สาขา (6x4)	-	24 ชื่อเรื่อง
(4) วารสารภาษาอังกฤษ 4 สาขา (4x4)	-	16 ชื่อเรื่อง

18. รายการเครื่องมือที่จำเป็นในระยะเริ่มต้น มีดังต่อไปนี้

ก. อุปกรณ์ที่จำเป็นสำหรับสาขาวิชาสาธารณสุขศาสตร์

ครุภัณฑ์การเรียนการสอน	มีอยู่เดิม	ต้องการเพิ่ม
1. หุ่นจำลองโครงกระดูกมนุษย์	2 ตัว	-
2. หุ่นจำลองลูกตา	1 ตัว	-
3. หุ่นจำลองระบบกล้ามเนื้อพร้อมศีรษะหลังเปิด	1 ตัว	-
4. หุ่นฝึกปฏิบัติการช่วยชีวิตครึ่งตัวสัญญาณไฟธรรมดาคอ	1 ตัว	-
5. หุ่นจำลองระบบประสาท	1 ตัว	-
6. หุ่นจำลองมนุษย์เพศชายพร้อมศีรษะ	1 ตัว	-
7. หุ่นจำลองแสดงส่วนศีรษะและลำคอ	1 ตัว	-
8. หุ่นจำลองภาคตัดของศีรษะ	1 ตัว	-
9. หุ่นจำลองกระดูกสันหลังและประสาทกระดูกสันหลัง	1 ตัว	-
10. หุ่นจำลองกระดูกสันหลังส่วนคอชิ้นที่ 5	1 ตัว	-
11. หุ่นจำลองหัวใจ	1 ตัว	-
12. หุ่นจำลองส่วนตัดของผิวหนัง	1 ตัว	-
13. หุ่นจำลองระบบทางเดินอาหาร	1 ตัว	-
14. หุ่นจำลองถุงลมปอด	1 ตัว	-
15. หุ่นแสดงระบบการไหลเวียนโลหิต	1 ตัว	-
16. หุ่นจำลองฟันผุ	1 ตัว	-
17. หุ่นจำลองโพรงจมูกปากคอ	1 ตัว	-
18. หุ่นจำลองกล่องเสียง	1 ตัว	-
19. หุ่นจำลองกะโหลกศีรษะ 14 ชิ้น	1 ตัว	-
20. หุ่นจำลองอุ้งเชิงกรานชายผ่ากลาง	1 ตัว	-
21. หุ่นจำลองอุ้งเชิงกรานหญิงผ่ากลาง	1 ตัว	-

ครุภัณฑ์การเรียนการสอน	มีอยู่เดิม	ต้องการเพิ่ม
22. หุ่นจำลองกล้ามเนื้อลาย	1 ตัว	-
23. หุ่นจำลองผิวหนัง	1 ตัว	-
24. หุ่นจำลองการปฏิสนธิและพัฒนาการของทารกในครรภ์มารดา ตั้งแต่ตัวอ่อนถึงเดือนที่ 3	-	1 ตัว
25. เสาค้ำน้ำเกลือ	-	1 คัน
26. รถเข็นใส่อุปกรณ์สแตนเลส	1 คัน	1 คัน
27. Ambu bag	-	2 อัน
28. ไม้ตามแขนขา (แขน 2 อัน ขา 2 อัน/ชุด)	2 ชุด	2 ชุด
29. เครื่องวัดความดัน	10 เครื่อง	12 เครื่อง
30. เครื่องตรวจน้ำตาลในเลือด	2 เครื่อง	3 เครื่อง
31. หุ่นช่วยฟื้นคืนชีพผู้ใหญ่	1 ตัว	1 ตัว
32. หุ่นฉีดยาเข้ากล้ามเนื้อสะโพก	3 ตัว	-
33. หุ่นฉีดยาเข้ากล้ามเนื้อแขน	3 ตัว	-
34. เตียงผู้ป่วย	1 ชุด	-
35. โต๊ะปฏิบัติการห้องกายวิภาค	4 ชุด	-
36. เก้าอี้ปฏิบัติการ	80 ตัว	-
37. ชุดโต๊ะ เก้าอี้ ปฏิบัติการสอนอาจารย์ ห้องกายวิภาค ห้องปฐมพยาบาล	2 ชุด	-
38. ตู้เก็บอุปกรณ์ปฏิบัติการห้องกายวิภาค	2 ตู้	-
39. ตู้เก็บหุ่นจำลอง	1 ตู้	-
40. กระดานไวท์บอร์ดห้องปฐมพยาบาล ห้องกายวิภาค	2 ชุด	-
41. เครื่องขยายเสียงห้องปฏิบัติการปฐมพยาบาล กายวิภาค	2 ชุด	-
42. ม้านผู้ป่วย	1 ชุด	-
43. โต๊ะปฏิบัติการติดผนัง	1 ชุด	-
44. TV สื่อการสอนห้องปฏิบัติการปฐมพยาบาล กายวิภาค ขนาด 50 นิ้ว	-	2 เครื่อง
45. โต๊ะปฏิบัติการห้องปฐมพยาบาล แบบเคลื่อนย้ายได้	-	20 ตัว
46. ตู้เก็บอุปกรณ์ปฐมพยาบาล	2 ตู้	-
47. หุ่นจำลองปฐมพยาบาลพื้นฐานผู้ใหญ่	1 ตัว	-

ข. อุปกรณ์ที่จำเป็นสำหรับหลักสูตรการแพทย์แผนไทยบัณฑิต

ห้องปฏิบัติการเภสัชกรรมและห้องปฏิบัติการทั่วไป	มีอยู่เดิม	ต้องการเพิ่ม
1.ตู้อบสมุนไพร	1 เครื่อง	-
2.เครื่องบดขนาดใหญ่	1 เครื่อง	-
3.เครื่องบดขนาดเล็ก	1 เครื่อง	-
4.เครื่องอัดแคปซูล	1 เครื่อง	-
5.เครื่องบ่มยาเม็ดแบบบ่มคู่	1 เครื่อง	-
6.เครื่องเคลือบเม็ดยา	1 เครื่อง	-
7.ตาชั่งลูกตุ้ม	1 เครื่อง	-
8.เครื่องหั่นสับ	1 เครื่อง	-
9.เครื่องผสมผงยาแบบแห้ง	1 เครื่อง	-
10.เครื่องร่อนผงยาสแตนเลส	1 เครื่อง	-
11.ชุดอ่างล้างมือสแตนเลส	-	2 ชุด
12.ตู้เก็บสมุนไพรแบบลิ้นชัก	-	2 ตู้
13.ชุดโต๊ะและเก้าอี้ตรวจโรค	1 ชุด	-
14.โต๊ะสแตนเลสวางอุปกรณ์เภสัช	3 โต๊ะ	-
15.หุ่นจำลองกล้ามเนื้อและกระดูก	-	2 หุ่น
16.ตราขี้ผึ้งตำแหน่ง	-	1 เครื่อง
17.ตราขี้ผึ้งสองตำแหน่ง	-	1 เครื่อง
คลินิกการแพทย์แผนไทย	มีอยู่เดิม	ต้องการเพิ่ม
18.ตู้เก็บยาและเวชภัณฑ์	3 ตู้	-
19.เคาน์เตอร์พร้อมซิงค์น้ำ	2 ตัว	-
20.เตียงนวด	6 เตียง	-
21.ตู้เก็บเสื้อผ้า	2 ตู้	-
22.ตู้ล็อกเกอร์ 18 บานประตู	2 ตู้	-
23.ชุดโซฟา	1 ชุด	-
24.ตู้เก็บเอกสาร	2 ตัว	-
25.เคาน์เตอร์ต้อนรับ	1 ตัว	-
26.เครื่องฟอกอากาศ	1 เครื่อง	-
27.ตู้เย็น	1 ตู้	-
28.รถเข็นสแตนเลส	1 ตัว	-

คลินิกการแพทย์แผนไทย	มีอยู่เดิม	ต้องการเพิ่ม
29.เครื่องซักผ้า	1 เครื่อง	-
30.เครื่องอบผ้า	1 เครื่อง	-
31.เตียงตรวจโรค	2 เตียง	-
32.ชุดโต๊ะและเก้าอี้ตรวจโรค	-	2 ชุด
33.โต๊ะวางคอมพิวเตอร์	-	1 ตัว
34.คอมพิวเตอร์	-	1 เครื่อง
35.ปริ้นเตอร์พร้อม Scan	-	1 เครื่อง
36.ตู้เก็บยาสมุนไพรลิ้นชัก	-	4 ตู้
37.โต๊ะปรุงยา	-	1 ตัว
38.โต๊ะหมูปูชา	-	1 ชุด
39.ชุดอุปกรณ์เครื่องเล่น DVD พร้อมลำโพง	-	1 เครื่อง
40.โต๊ะวางน้ำร้อนและลูกประคบ	-	2 ตัว
41.เก้าอี้นั่งรอผู้ป่วยแบบ 3 ที่นั่งหนัง	2 ชุด	-
42.ตู้อบสมุนไพรแบบเขาวงกต (ชาย / หญิง)	1 ตู้	1 ตู้

19. หลักสูตรที่เปิดสอน

19.1 หลักสูตรสาธารณสุขศาสตรบัณฑิต สาขาวิชาสาธารณสุขศาสตร์

- 1) แขนงวิชาสาธารณสุขชุมชน
- 2) แขนงวิชาสุศึกษาและการส่งเสริมสุขภาพ

19.2 หลักสูตรสาธารณสุขศาสตรบัณฑิต สาขาวิชาการจัดการสถานพยาบาล

19.3 หลักสูตรการแพทย์แผนไทยบัณฑิต สาขาวิชาการแพทย์แผนไทย*

19.4 หลักสูตรสาธารณสุขศาสตรบัณฑิต สาขาวิชาเวชกิจฉุกเฉิน*

19.5 หลักสูตรสาธารณสุขศาสตรมหาบัณฑิต สาขาวิชาการจัดการระบบสุขภาพ*

19.6 หลักสูตรวิทยาศาสตรบัณฑิต สาขาวิชาวิทยาศาสตร์ชะลอวัยและสุขภาพความงาม*

หมายเหตุ * เป็นหลักสูตรที่อยู่ระหว่างการดำเนินการพัฒนา/ปรับปรุงหลักสูตร

20. การเปิดดำเนินการ

การดำเนินงานของคณะสาธารณสุขศาสตร์ มี 3 ระยะ ดังนี้

ระยะที่ 1 เปิดหลักสูตรสาธารณสุขศาสตรบัณฑิต (สาธารณสุขศาสตร์) จำนวน 2 แขนงวิชา ได้แก่ แขนงวิชาสาธารณสุขชุมชน แขนงวิชาสุขศึกษาและการส่งเสริมสุขภาพ หลักสูตรสาธารณสุขศาสตรบัณฑิต สาขาวิชาการจัดการสถานพยาบาล หลักสูตรการแพทย์แผนไทยบัณฑิต สาขาวิชาการแพทย์แผนไทย หลักสูตรระยะสั้นการบริหารผู้สูงอายุและเด็ก 840 ชั่วโมง หลักสูตรระยะสั้นผู้ช่วยแพทย์แผนไทย 330 ชั่วโมง และหลักสูตรระยะสั้นนวดไทยเพื่อสุขภาพ 210 ปีการศึกษา 2560

ระยะที่ 2 เปิดหลักสูตรสาธารณสุขศาสตรบัณฑิต สาขาวิชาเวชกิจฉุกเฉิน และหลักสูตรสาธารณสุขศาสตรมหาบัณฑิต สาขาวิชาการจัดการระบบสุขภาพ ปีการศึกษา 2561

ระยะที่ 3 เปิดหลักสูตรวิทยาศาสตรบัณฑิต สาขาวิชาวิทยาศาสตรชะลอวัยและสุขภาพ ความงาม ปีการศึกษา 2562

21. ผลที่คาดว่าจะได้รับ

21.1 สามารถสร้างความโดดเด่นและความเป็นเลิศทางวิชาการด้านสาธารณสุขศาสตร์ การแพทย์แผนไทย และวิทยาศาสตรสุขภาพได้อย่างมีศักยภาพเพียงพอที่จะแข่งขันในตลาดแรงงานได้อย่างมีประสิทธิภาพ โดยไม่ละทิ้งคุณธรรมจริยธรรม

21.2 มีผลงานวิจัยที่สอดคล้องกับความต้องการของสังคมอย่างมีประสิทธิภาพ

21.3 สามารถให้บริการวิชาการด้านสาธารณสุขศาสตร์ การแพทย์แผนไทย และวิทยาศาสตรสุขภาพที่หลากหลายแก่สังคม รวมทั้งมีการจัดกิจกรรมที่ธำรงไว้ซึ่งศิลปวัฒนธรรมประเพณีอันดีงามของสังคมไทย

21.4 สามารถสร้างศักยภาพในการบริหารจัดการภายในหน่วยงานและสมรรถนะในการให้บริการ ด้านการศึกษาแก่นักศึกษาได้อย่างมีประสิทธิภาพ สอดคล้องกับจำนวนนักศึกษา และภารกิจในด้านต่างๆ ของทางวิทยาลัย

22. แผนดำเนินการโครงการจัดตั้งคณะสาธารณสุขศาสตร์

การจัดตั้งคณะสาธารณสุขศาสตร์ มหาวิทยาลัยราชภัฏวไลยอลงกรณ์ ในพระบรมราชูปถัมภ์

ลำดับ	กิจกรรม	ระยะเวลาดำเนินการ
1	จัดทำโครงการจัดตั้งคณะสาธารณสุขศาสตร์	พฤษภาคม – มิถุนายน 2558
2	เสนอโครงการจัดตั้งคณะสาธารณสุขศาสตร์ ต่อคณะกรรมการบริหารมหาวิทยาลัย	9 กรกฎาคม 2558
3	เสนอโครงการจัดตั้งคณะสาธารณสุขศาสตร์ ต่อสภาวิชาการ	17 สิงหาคม 2558
4	เสนอโครงการจัดตั้งคณะสาธารณสุขศาสตร์ ต่อสภามหาวิทยาลัย ครั้งที่ 1	3 กันยายน 2558
5	ดำเนินการปรับปรุงตามมติต่อสภามหาวิทยาลัย ครั้งที่ 1	ตุลาคม 2558 – สิงหาคม 2559
6	เสนอโครงการจัดตั้งคณะสาธารณสุขศาสตร์ ต่อสภามหาวิทยาลัย ครั้งที่ 2 และสภามหาวิทยาลัยเห็นชอบให้จัดตั้งเป็นโครงการจัดตั้งคณะสาธารณสุขศาสตร์	1 กันยายน 2559
7	ดำเนินการแต่งตั้งคณะกรรมการโครงการจัดตั้งคณะสาธารณสุขศาสตร์	กันยายน 2559
8	เตรียมความพร้อมและรายงานความก้าวหน้าการดำเนินงานของโครงการจัดตั้งคณะสาธารณสุขศาสตร์ต่อสภามหาวิทยาลัย	ตุลาคม 2559- กุมภาพันธ์ 2560
9	เสนอจัดตั้งคณะสาธารณสุขศาสตร์ ต่อสภามหาวิทยาลัย ครั้งที่ 3	2 มีนาคม 2560
10	ดำเนินงานตามแผน	มีนาคม – พฤษภาคม 2560

ภาคผนวก

ภาคผนวก ก

ผลงานวิชาการของคณาจารย์สังกัดโครงการจัดตั้งคณะสาธารณสุขศาสตร์

ผลงานวิชาการของคณาจารย์สังกัดโครงการจัดตั้งคณะสาธารณสุขศาสตร์

ปีงบประมาณ 2559-2560

1. ประเภท ตีพิมพ์เผยแพร่ลงวารสารวิชาการฐาน TCI จำนวน 14 เรื่อง

ลำดับ	ชื่อผลงาน	เจ้าของผลงาน	ผู้ร่วมผลงาน	วารสาร
1	กระบวนการมีส่วนร่วมในกิจกรรมบริหาร ภาย رأไม่พลงป่าบุญมีของชุมชนในเขต องค์การบริหารส่วนตำบลสวนพริกไทย อำเภอมือง จังหวัดปทุมธานี	อารีย์ สงวนชื่อ	-	วารสารวิจัยและพัฒนาระบบสุขภาพ ปีที่ 8 ฉบับที่ 3 พฤศจิกายน 2558 – กุมภาพันธ์ 2559 (TCI กลุ่ม1)
2	ประสิทธิผลของโปรแกรมการส่งเสริม สุขภาพแบบองค์รวมของผู้ป่วยเบาหวาน ชนิดที่ 2 ในชุมชนตำบลสวนพริกไทย อำเภอมือง จังหวัดปทุมธานี	อารีย์ สงวนชื่อ	-	ตีพิมพ์วารสารวิจัยและพัฒนา วิทยาลัยอภิศาสตร์ ในพระบรมราชูปถัมภ์ (TCI กลุ่ม1)
3	แบบจำลองสมการโครงสร้างปัจจัยที่มีผลต่อ การปฏิบัติงานตามบทบาทหน้าที่ของ อาสาสมัครสาธารณสุขประจำหมู่บ้าน	ทัศนพร ชูศักดิ์	-	ตีพิมพ์วารสารสมาคมนักวิจัย (TCI กลุ่ม1)
4	ความผูกพันในการเป็นอาสาสมัครของ อาสาสมัครสาธารณสุขประจำหมู่บ้าน	ทัศนพร ชูศักดิ์	เมธิ สุทธิศิลป์ กฤติเดช มิ่งไม้	ตีพิมพ์วารสารมหาวิทยาลัยราชภัฏ ยะลา (TCI กลุ่ม1)
5	ปัจจัยที่ความตั้งใจในการเลิกใช้ ยาเสพติดของผู้ผ่านค่ายบำบัดยาเสพติด จังหวัดนครสวรรค์	ทัศนพร ชูศักดิ์	เมธิ สุทธิศิลป์ เนตรนภา สาสังข์	ตีพิมพ์วารสารสุขุทัยธรรมาราช (TCI กลุ่ม1)
6	ปัจจัยที่มีอิทธิพลต่อพฤติกรรมการดื่ม เครื่องดื่มแอลกอฮอล์ของนักศึกษาแห่งหนึ่ง ในจังหวัดเชียงราย	เมธิ สุทธิศิลป์	ทัศนพร ชูศักดิ์ เนตรนภา สาสังข์	ตีพิมพ์ในวารสาร เชียงรายเวชสาร (TCI กลุ่ม2)
7	การใช้สมุนไพรสปานาโมของผู้บริโภค ผลิตภัณฑ์ที่มาซื้อในศูนย์กระจายผลิตภัณฑ์ ในเขตอำเภอมือง จังหวัดลำพูน	เมธิ สุทธิศิลป์	ทัศนพร ชูศักดิ์ เนตรนภา สาสังข์	ตีพิมพ์ในวารสารมหาวิทยาลัยราชภัฏ ยะลา (TCI กลุ่ม1) ฉบับพิเศษ เดือนกุมภาพันธ์ 2560
8	ปัจจัยที่มีอิทธิพลต่อการมีส่วนร่วมในการ จัดการควบคุมป้องกันโรคติดต่อตามแนว ชายแดนของอาสาสมัครสาธารณสุขประจำ	เมธิ สุทธิศิลป์	ทัศนพร ชูศักดิ์ เนตรนภา สาสังข์	ตีพิมพ์ในวารสารพยาบาลทหารบก (TCI กลุ่ม1) ฉบับประจำปี 2561
9	ปัจจัยที่มีอิทธิพลต่อพฤติกรรมทางเพศของ นักศึกษาในสถาบันอุดมศึกษาแห่งหนึ่งใน จังหวัดพิษณุโลก	เมธิ สุทธิศิลป์	ทัศนพร ชูศักดิ์ เนตรนภา สาสังข์	ตีพิมพ์ในวารสาร พุทธิชินราชเวชสาร (TCI กลุ่ม1)
10	พฤติกรรมการดูแลตนเองของผู้สูงอายุ โรคเบาหวานที่มีภาวะแทรกซ้อนโรคไต อำเภอโศภาสิ จังหวัดนครสวรรค์	เนตรนภา สาสังข์	ทัศนพร ชูศักดิ์ เมธิ สุทธิศิลป์	ตีพิมพ์วารสารสุขุทัยธรรมาราช (TCI กลุ่ม1)

ลำดับ	ชื่อผลงาน	เจ้าของผลงาน	ผู้ร่วมผลงาน	วารสาร
11	ความสัมพันธ์ของแบบแผนความเชื่อด้านสุขภาพและพฤติกรรมการป้องกันโรคไข้เลือดออกในนักเรียนชั้นมัธยมศึกษาตอนต้น อำเภอเมือง จังหวัดราชบุรี	กรีช เรืองไชย	อภิญา อุดระชัย อารีย์ สงวนชื่อ	ตีพิมพ์ในวารสารวิจัยและพัฒนาระบบสุขภาพ (TCI ฐาน1) ปีที่ 10 ฉบับที่ 1 เดือนมกราคม-เมษายน 2560
12	มุมมองของภรรยาที่มีต่อความเสมอภาคในครอบครัว	พิชสุตา เดชบุญ	อภิเชษฐ์ จำเนียรสุข กฤติเดช มิ่งไม้	ตีพิมพ์วารสารสันติศึกษาปริทรรศน์ ฉบับเดือนมกราคม-เมษายน 2560
13	มุมมองต่อหน้าที่และความพร้อมในการดำเนินงานด้านสุขภาพของบุคลากรเทศบาลตำบลจังหวัดพะเยา	สิทธิโชค หายโสภ	-	ตีพิมพ์ในวารสารราชพฤกษ์ (TCI ฐาน1) ปีที่ 14 ฉบับที่ 3 เดือนกันยายน-ธันวาคม 2559
14	ชุมชนเข้มแข็ง ทางเลือกใหม่ของการพัฒนาประเทศไทย (บทความวิชาการ)	อภิชัย คุณิพงษ์	-	ตีพิมพ์วารสารวิทยาศาสตร์ ฉบับที่ 5 เดือนกันยายน-ตุลาคม 2559

2. ประเภท เผยแพร่ผลงานในการประชุมระดับชาติและนานาชาติ จำนวน 51 เรื่อง

ลำดับ	ชื่อผลงาน	เจ้าของผลงาน	ผู้ร่วมผลงาน	การเผยแพร่ผลงานวิชาการ
1	ความรู้ ทัศนคติ และพฤติกรรมของ ผู้ปกครองต่อการดูแลสุขภาพช่องปากเด็ก ก่อนวัยเรียน (รางวัลดีเด่น ประเภท Poster presentation)	อภิชัย คุณิพงษ์	-	การประชุมวิชาการระดับชาติ วิทยาศาสตร์และเทคโนโลยีระหว่าง สถาบัน ครั้งที่ 4 31 พฤษภาคม 2559
2	ความรู้ ทัศนคติ และพฤติกรรมการออกกำลังกายของเจ้าหน้าที่หอผู้ป่วยศัลยกรรม ณ โรงพยาบาลแห่งหนึ่ง จังหวัดปทุมธานี	นัชชา ยันติ	รุจิราภักษ์ บุญยอด	การประชุมวิชาการระดับชาติ วิทยาศาสตร์และเทคโนโลยีระหว่าง สถาบัน ครั้งที่ 4 31 พฤษภาคม 2559
3	ปัจจัยที่มีผลต่อพฤติกรรมทันตสุขภาพของ นักเรียนชั้นประถมศึกษาปีที่ 4-6 โรงเรียน แห่งหนึ่ง ในอำเภอบ้านนา จังหวัดนครก	วิมลรัตน์ ถนอมศรีเดชชัย	อรรถพล ปิตสายะ	การประชุมวิชาการระดับชาติ วิทยาศาสตร์และเทคโนโลยีระหว่าง สถาบัน ครั้งที่ 4 31 พฤษภาคม 2559
4	พฤติกรรมการออกกำลังกายของนักศึกษา สาขาสาธารณสุขศาสตร์ภาคพิเศษ มหาวิทยาลัยราชภัฏวไลยอลงกรณ์ ในพระบรมราชูปถัมภ์	ศศิธร ตันติเอกรัตน์	ชฎาภรณ์ กลินกุลลาบ	การประชุมวิชาการระดับชาติ วิทยาศาสตร์และเทคโนโลยีระหว่าง สถาบัน ครั้งที่ 4 31 พฤษภาคม 2559
5	ปัจจัยที่มีความสัมพันธ์กับพฤติกรรมการบริโภคอาหารจานด่วน ของนักศึกษา สาขาวิชาสาธารณสุขศาสตร์มหาวิทยาลัย ราชภัฏวไลยอลงกรณ์ ในพระบรมราชูปถัมภ์	อภิเชษฐ์ จำเนียรสุข	รัตนาภรณ์ อาษา	การประชุมวิชาการระดับชาติ วิทยาศาสตร์และเทคโนโลยีระหว่าง สถาบัน ครั้งที่ 4 31 พฤษภาคม 2559
6	ปัจจัยที่มีความสัมพันธ์กับพฤติกรรมการ ดูแลตนเองของผู้ป่วยโรคความดันโลหิตสูง ในหมู่บ้านแอร์วิลล่า หมู่ 2 ต.คูคต อ.ลำลูกกา จังหวัดปทุมธานี	พิชสุดา เดชบุญ	กฤติเดช มิ่งไม้	การประชุมวิชาการระดับชาติ วิทยาศาสตร์และเทคโนโลยีระหว่าง สถาบัน ครั้งที่ 4 31 พฤษภาคม 2559
7	ปัจจัยที่มีความสัมพันธ์กับฟันผุและสภาวะ ฟันผุของนักเรียนชั้นป.6 อำเภอลำลูกกา จังหวัดปทุมธานี	อรรถพล ปิตสายะ	สิทธิโชค หายโสภ	การประชุมวิชาการระดับชาติ วิทยาศาสตร์และเทคโนโลยีระหว่าง สถาบัน ครั้งที่ 4 31 พฤษภาคม 2559
8	ปัจจัยที่มีผลต่อพฤติกรรมการสูบบุหรี่ของ นักศึกษา มหาวิทยาลัยราชภัฏวไลย อลงกรณ์ ในพระบรมราชูปถัมภ์	เฟื่องฟ้า รัตนาคณหุตานนท์	รัตนาภรณ์ อาษา	การประชุมวิชาการระดับชาติ วิทยาศาสตร์และเทคโนโลยีระหว่าง สถาบัน ครั้งที่ 4 31 พฤษภาคม 2559
9	การสำรวจภาวะเครียดของนักศึกษา สาธารณสุขศาสตร์ มหาวิทยาลัยราชภัฏ วไลยอลงกรณ์ ในพระบรมราชูปถัมภ์ จังหวัดปทุมธานี	กฤติเดช มิ่งไม้	-	การประชุมวิชาการระดับชาติ วิทยาศาสตร์และเทคโนโลยีระหว่าง สถาบัน ครั้งที่ 4 31 พฤษภาคม 2559
10	การปฏิบัติงานป้องกันและควบคุมโรค ไข้เลือดออกของอาสาสมัครสาธารณสุข ประจำหมู่บ้าน (อสม.) อำเภไทศาลี จังหวัดนครสวรรค์	ทัศนพร ชูศักดิ์	เมธี สุทธิศิลป์ เนตรนภา สาสังข์	การประชุมวิชาการระดับชาติ มหาวิทยาลัยราชภัฏกลุ่มศรีอยุธยา ครั้งที่ 7 วันที่ 7-8 กรกฎาคม 2559

ลำดับ	ชื่อผลงาน	เจ้าของผลงาน	ผู้ร่วมผลงาน	การเผยแพร่ผลงานวิชาการ
11	ปัจจัยที่มีอิทธิพลต่อการเผชิญความเครียดของผู้ดูแลผู้สูงอายุที่เป็นโรคเบาหวานในเขตอำเภอเมือง จังหวัดเชียงราย	เมธิ์ สุทธิศิลป์	เนตรนภา สาสังข์ ทัศพร ชูศักดิ์	การประชุมวิชาการระดับชาติ มหาวิทยาลัยราชภัฏกลุ่มศรีอยุธยา ครั้งที่ 7 วันที่ 7-8 กรกฎาคม 2559
12	ประสิทธิผลของการป้องกันภาวะแทรกซ้อนในผู้ป่วยโรคเบาหวานโดยอาสาสมัครสาธารณสุขประจำหมู่บ้าน จังหวัดชัยนาท รางวัลรองชนะเลิศอันดับ 1 ประเภท Poster presentation	อภิชัย คุณีพงษ์	-	การประชุมวิชาการระดับชาติ มหาวิทยาลัยราชภัฏกลุ่มศรีอยุธยา ครั้งที่ 7 วันที่ 7-8 กรกฎาคม 2559
13	ความยืดหยุ่นผูกพันต่อองค์การของพยาบาลวิชาชีพ โรงพยาบาลธรรมศาสตร์เฉลิมพระเกียรติ	เนตรนภา สาสังข์	เมธิ์ สุทธิศิลป์ ทัศพร ชูศักดิ์	การประชุมวิชาการระดับชาติ มหาวิทยาลัยราชภัฏกลุ่มศรีอยุธยา ครั้งที่ 7 วันที่ 7-8 กรกฎาคม 2559
14	การสำรวจความชุกของภาวะซึมเศร้า ของผู้ป่วยสูงอายุ ในคลินิกผู้สูงอายุ โรงพยาบาลศิริราช	กฤติเดช มิ่งไม้	-	การประชุมวิชาการระดับชาติ มหาวิทยาลัยราชภัฏกำแพงเพชร ครั้งที่ 2 วันที่ 22 ธันวาคม 2558
15	การสำรวจพฤติกรรมสุขภาพของนักศึกษา มหาวิทยาลัยราชภัฏวไลยอลงกรณ์ ในพระบรมราชูปถัมภ์ จังหวัดปทุมธานี	กฤติเดช มิ่งไม้	พิชสุดา เดชบุญ อภิเชษฐ์ จำเนียร	การประชุมการเสนอผลงานวิจัยระดับชาติและนานาชาติ ครั้งที่ 7 ยกระดับงานวิจัยเพื่อก้าวสู่มหาวิทยาลัยโลก มหาวิทยาลัยราชภัฏสวนสุนันทา 25 มีนาคม 2559
16	ปัจจัยที่มีความสัมพันธ์กับภาวะเสี่ยงต่อการมีน้ำหนักเกินของนักศึกษาสาขาวิชาสาธารณสุขศาสตร์ มหาวิทยาลัยราชภัฏวไลยอลงกรณ์ในพระบรมราชูปถัมภ์ จังหวัดปทุมธานี	พิชสุดา เดชบุญ	กฤติเดช มิ่งไม้	การประชุมการเสนอผลงานวิจัยระดับชาติและนานาชาติ ครั้งที่ 7 ยกระดับงานวิจัย เพื่อก้าวสู่มหาวิทยาลัยระดับโลก มหาวิทยาลัยราชภัฏสวนสุนันทา วันที่ 25 มีนาคม พ.ศ.2559
17	ความรู้ ทัศนคติและพฤติกรรมการใช้ยาชุดประชาชนในหมู่ 1 ตำบลพระอาจารย์ อำเภองครักษ์ จังหวัดนครนายก	พิชสุดา เดชบุญ	กฤติเดช มิ่งไม้	การประชุมวิชาการเพื่อนำเสนอผลงานวิจัยระดับบัณฑิตศึกษา ครั้งที่ 12 มหาวิทยาลัยราชภัฏพระนคร วันที่ 14 พฤษภาคม 2559
18	พฤติกรรมการดูแลตนเองของผู้ป่วยโรคเบาหวานที่มารับรักษาในหน่วยตรวจอายุกรรมของโรงพยาบาลแห่งหนึ่งในจังหวัดปทุมธานี	กฤติเดช มิ่งไม้	พิชสุดา เดชบุญ อภิเชษฐ์ จำเนียร	การประชุมวิชาการระดับชาติราชภัฏเพชรบุรีวิจัย ครั้งที่ 6 ณ มหาวิทยาลัยราชภัฏเพชรบุรี จังหวัดเพชรบุรี วันที่ 7 กรกฎาคม 2559
19	การศึกษาความเครียดของผู้ป่วยมะเร็งที่ให้ยาเคมีบำบัดของโรงพยาบาลแห่งหนึ่งในกรุงเทพมหานคร	กฤติเดช มิ่งไม้	พิชสุดา เดชบุญ อภิเชษฐ์ จำเนียร	การประชุมวิชาการเสนอผลงานวิจัยระดับบัณฑิตศึกษาแห่งชาติ ครั้งที่ 41 บัณฑิตวิทยาลัย มหาวิทยาลัยราชภัฏวไลยอลงกรณ์ ในพระบรมราชูปถัมภ์ วันที่ 8-9 ธันวาคม 2559

ลำดับ	ชื่อผลงาน	เจ้าของผลงาน	ผู้ร่วมผลงาน	การเผยแพร่ผลงานวิชาการ
20	ความรู้ ทัศนคติและการปฏิบัติในการดูแลผู้พิการของ อสม. ในตำบลหนองหอย อำเภอพระทองคำ จ.นครราชสีมา	กฤติเดช มิ่งไม้	สุทธิกาญจน์ มุงขุนทด รัตนาภรณ์ อาษา	การประชุมวิชาการนำเสนอผลงานวิจัยระดับบัณฑิตศึกษาครั้งที่ 2 มหาวิทยาลัยราชภัฏ มหาสารคาม วันที่ 20 มกราคม
21	ภาวะสุขภาพของเกษตรกรไร้อ้อยในตำบลเนินขาม อำเภอเนินขาม จังหวัดชัยนาท	รัตนาภรณ์ อาษา	กฤติเดช มิ่งไม้	การประชุมวิชาการนำเสนอผลงานวิจัยระดับบัณฑิตศึกษาครั้งที่ 2 มหาวิทยาลัยราชภัฏ มหาสารคาม วันที่ 20 มกราคม 2560
22	การศึกษาความคาดหวังของผู้ป่วยต่อการให้บริการทางสุขภาพของโรงพยาบาลส่งเสริมสุขภาพตำบลคลองสอง อำเภอกลองหลวง จังหวัดปทุมธานี	กฤติเดช มิ่งไม้	-	การประชุมวิชาการระดับชาติพะเยาวิจัยครั้งที่ 6 วันที่ 26-27 มกราคม 2560 ณ มหาวิทยาลัยพะเยา
23	ปัจจัยที่มีความสัมพันธ์กับพฤติกรรมการใช้ยาสมุนไพรของผู้สูงอายุที่มีโรคเรื้อรังในตำบลศาลาลอย อำเภอท่าเรือ จังหวัดพระนครศรีอยุธยา	กฤติเดช มิ่งไม้	-	การประชุมวิชาการระดับชาติวิทยาศาสตร์สุขภาพมหาวิทยาลัยราชภัฏเชียงรายครั้งที่ 1 วันที่ 9-10 กุมภาพันธ์ 2560
24	การศึกษาความรู้ ทัศนคติและพฤติกรรมการใช้ชุดของลูกจ้างในสังกัดมหาวิทยาลัยราชภัฏวไลยอลงกรณ์ ในพระบรมราชูปถัมภ์ จังหวัดปทุมธานี	สุทธิกาญจน์ มุงขุนทด	กฤติเดช มิ่งไม้	การประชุมวิชาการระดับชาติวิทยาศาสตร์สุขภาพมหาวิทยาลัยราชภัฏเชียงรายครั้งที่ 1 วันที่ 9-10 กุมภาพันธ์ 2560
25	ปัจจัยที่มีความสัมพันธ์กับอาการของโรคออฟฟิศซินโดรมในพนักงานสายสนับสนุนสังกัดมหาวิทยาลัยราชภัฏวไลยอลงกรณ์ ในพระบรมราชูปถัมภ์ จังหวัดปทุมธานี	รัตนาภรณ์ อาษา	กฤติเดช มิ่งไม้	การประชุมวิชาการระดับชาติวิทยาศาสตร์สุขภาพมหาวิทยาลัยราชภัฏเชียงรายครั้งที่ 1 วันที่ 9-10 กุมภาพันธ์ 2560
26	ความรู้ ทัศนคติและการปฏิบัติในการดูแลผู้พิการของอาสาสมัครสาธารณสุขประจำหมู่บ้าน ตำบลหนองหอย อำเภอพระทองคำ จังหวัดนครราชสีมา	กฤติเดช มิ่งไม้	สุทธิกาญจน์ มุงขุนทด รัตนาภรณ์ อาษา	การประชุมวิชาการเสนอผลงานวิจัยระดับบัณฑิตศึกษาแห่งชาติ ครั้งที่ 41 บัณฑิตวิทยาลัย มหาวิทยาลัยราชภัฏวไลยอลงกรณ์ ในพระบรมราชูปถัมภ์ วันที่ 8-9 ธันวาคม 2559
27	การศึกษาความเครียดของผู้ป่วยมะเร็งที่ให้ยาเคมีบำบัดของโรงพยาบาลแห่งหนึ่งในกรุงเทพมหานคร	กฤติเดช มิ่งไม้	พิชสุดา เดชบุญ อภิเชษฐ์ จำเนียรสุข	การประชุมวิชาการเสนอผลงานวิจัยระดับบัณฑิตศึกษาแห่งชาติ ครั้งที่ 41 บัณฑิตวิทยาลัย มหาวิทยาลัยราชภัฏวไลยอลงกรณ์ ในพระบรมราชูปถัมภ์ วันที่ 8-9 ธันวาคม 2559

ลำดับ	ชื่อผลงาน	เจ้าของผลงาน	ผู้ร่วมผลงาน	การเผยแพร่ผลงานวิชาการ
28	ปัจจัยที่มีความสัมพันธ์กับพฤติกรรม การใช้ยาสมุนไพรของผู้สูงอายุที่มีโรคเรื้อรัง ในตำบลศาลาลอย อำเภอท่าเรือ จังหวัด พระนครศรีอยุธยา	กฤติเดช มิ่งไม้	-	การประชุมวิชาการระดับชาติ วิทยาศาสตร์สุขภาพมหาวิทยาลัย ราชภัฏเชียงรายครั้งที่ 1 วันที่ 9-10 กุมภาพันธ์ 2560
29	การอนุรักษ์และใช้ประโยชน์ ข้าวพันธุ์พื้นเมืองในจังหวัดนครนายก	จิรภัทร์ อัจฉริศิลป์เวท	สุนทรี จินธรรม	การประชุมวิชาการระดับชาติ “ความ หลากหลายทางชีวภาพ วัฒนธรรม และภูมิปัญญาท้องถิ่น: บูรณาการองค์ ความรู้สู่การพัฒนาท้องถิ่นอย่าง ยั่งยืน” วันที่ 19-20 ธันวาคม 2560 ณ มหาวิทยาลัยราชภัฏนครินทร์ จ.ฉะเชิงเทรา
30	พฤติกรรมการดื่มเครื่องดื่มแอลกอฮอล์ของ นักศึกษามหาวิทยาลัยราชภัฏวไลยอลงกรณ์ ในพระบรมราชูปถัมภ์	ทัศพร ชูศักดิ์	เนตรนภา สาสังข์	การประชุมวิชาการระดับชาติ วิทยาศาสตร์สุขภาพมหาวิทยาลัย ราชภัฏเชียงรายครั้งที่ 1 วันที่ 9-10 กุมภาพันธ์ 2560
31	ปัจจัยทางการตลาดและพฤติกรรม การบริโภคกาแฟของนักศึกษาหลักสูตร สาธารณสุขศาสตรบัณฑิต 3มหาวิทยาลัย ราชภัฏวไลยอลงกรณ์ ในพระบรมราชูปถัมภ์	เมธิ สุทธิศิลป์	ทัศพร ชูศักดิ์	การประชุมวิชาการเสนอผลงานวิจัย ระดับบัณฑิตศึกษาแห่งชาติ ครั้งที่ 41 บัณฑิตวิทยาลัย มหาวิทยาลัยราชภัฏ วไลยอลงกรณ์ ในพระบรมราชูปถัมภ์ วันที่ 8-9 ธันวาคม 2559
32	ความรู้และทัศนคติเกี่ยวกับการใช้บัตร ประกันสุขภาพถ้วนหน้าของนักศึกษา มหาวิทยาลัยราชภัฏวไลยอลงกรณ์ ในพระบรมราชูปถัมภ์	เมธิ สุทธิศิลป์	ทัศพร ชูศักดิ์	การประชุมวิชาการระดับชาติ วิทยาศาสตร์สุขภาพมหาวิทยาลัย ราชภัฏเชียงรายครั้งที่ 1 วันที่ 9-10 กุมภาพันธ์ 2560
33	ปัจจัยที่มีความสัมพันธ์กับโรคฟันผุของ นักเรียนระดับชั้นประถมศึกษาปีที่ 4-6	สินี ศิริคุณ	เมธิ สุทธิศิลป์ ทัศพร ชูศักดิ์ สุทธิกาญจน์ มุงขุนทด	การประชุมวิชาการระดับชาติ วิทยาศาสตร์สุขภาพมหาวิทยาลัย ราชภัฏเชียงรายครั้งที่ 1 วันที่ 9-10 กุมภาพันธ์ 2560
34	การรับรู้และพฤติกรรมการป้องกันโรค ไข้เลือดออกของประชาชน	สินี ศิริคุณ	-	การประชุมวิชาการเสนอผลงานวิจัย ระดับบัณฑิตศึกษาแห่งชาติ ครั้งที่ 41 บัณฑิตวิทยาลัย มหาวิทยาลัยราชภัฏ วไลยอลงกรณ์ ในพระบรมราชูปถัมภ์ วันที่ 8-9 ธันวาคม 2559

ลำดับ	ชื่อผลงาน	เจ้าของผลงาน	ผู้ร่วมผลงาน	การเผยแพร่ผลงานวิชาการ
35	พฤติกรรมกรรมการจัดการขยะมูลฝอยของครัวเรือน ในเขตองค์การบริหารส่วนตำบลบางนา อำเภอเมืองราช จังหวัดพระนครศรีอยุธยา	เฟื่องฟ้า รัตนาคณหุตานนท์	รัตนภรณ์ อาษานัฏประภา ศิริรัตน์	การประชุมวิชาการเสนอผลงานวิจัย มหาวิทยาลัยพายัพ พ.ศ.2560 Payap University Research Symposium 2017 วันที่ 10 ธันวาคม 2559
36	ความสัมพันธ์ระหว่างความรู้ ทักษะและการสนับสนุนทางสังคมกับการทำกิจกรรมทางกายของนักเรียนชั้นมัธยมศึกษาตอนต้น	อภิชัย คุณีพงษ์	ศศิธร ตันติเอกรัตน์	การประชุมวิชาการเสนอผลงานวิจัยระดับบัณฑิตศึกษาแห่งชาติ ครั้งที่ 41 บัณฑิตวิทยาลัย มหาวิทยาลัยราชภัฏวไลยอลงกรณ์ ในพระบรมราชูปถัมภ์ วันที่ 8-9 ธันวาคม 2559
37	ผลของโปรแกรมสร้างเสริมสุขภาพที่มีต่อพฤติกรรมดูแลตนเองในผู้ป่วยโรคความดันโลหิตสูง	อภิชัย คุณีพงษ์	ศศิธร ตันติเอกรัตน์	การประชุมวิชาการเสนอผลงานวิจัยระดับบัณฑิตศึกษาแห่งชาติ ครั้งที่ 41 บัณฑิตวิทยาลัย มหาวิทยาลัยราชภัฏวไลยอลงกรณ์ ในพระบรมราชูปถัมภ์ วันที่ 8-9 ธันวาคม 2559
38	ความเชื่อทางด้านสุขภาพและการสนับสนุนทางสังคมกับพฤติกรรมออกกำลังกายของนักเรียนประถมศึกษาโรงเรียนสาธิตมหาวิทยาลัยราชภัฏวไลยอลงกรณ์ ในพระบรมราชูปถัมภ์	ศศิธร ตันติเอกรัตน์	อภิชัย คุณีพงษ์	การประชุมวิชาการเสนอผลงานวิจัยระดับบัณฑิตศึกษาแห่งชาติ ครั้งที่ 41 บัณฑิตวิทยาลัย มหาวิทยาลัยราชภัฏวไลยอลงกรณ์ ในพระบรมราชูปถัมภ์ วันที่ 8-9 ธันวาคม 2559
39	ปัจจัยที่มีความสัมพันธ์กับภาวะเครียดของผู้สูงอายุ ตำบลตะคร้อ อำเภอไพศาลี จังหวัดนครสวรรค์	อภิเชษฐ์ จำเนียรสุข	สิทธิโชค หายโสภพิชสุดา เดชบุญ	การประชุมวิชาการเสนอผลงานวิจัยระดับบัณฑิตศึกษาแห่งชาติ ครั้งที่ 41 บัณฑิตวิทยาลัย มหาวิทยาลัยราชภัฏวไลยอลงกรณ์ ในพระบรมราชูปถัมภ์ วันที่ 8-9 ธันวาคม 2559
40	ปัจจัยที่มีความสัมพันธ์กับการหกล้มในผู้สูงอายุ ตำบลตะคร้อ อำเภอไพศาลี จังหวัดนครสวรรค์	อภิเชษฐ์ จำเนียรสุข	พิชสุดา เดชบุญ กฤติเดช มิ่งไม้ รัตนภรณ์ อาษา	การประชุมวิชาการระดับชาติ วิทยาศาสตร์สุขภาพมหาวิทยาลัยราชภัฏเชียงรายครั้งที่ 1 วันที่ 9-10 กุมภาพันธ์ 2560
41	ความรู้ ทักษะ พฤติกรรมในการป้องกันโรคความดันโลหิตสูง ในชุมชนตำบลหัวไผ่ อำเภอเมืองราช จังหวัดพระนครศรีอยุธยา	นัชชา ยันติ	อรรณพ ปิตสายะ	การประชุมวิชาการเสนอผลงานวิจัยระดับบัณฑิตศึกษาแห่งชาติ ครั้งที่ 41 บัณฑิตวิทยาลัย มหาวิทยาลัยราชภัฏวไลยอลงกรณ์ ในพระบรมราชูปถัมภ์ วันที่ 8-9 ธันวาคม 2559

ลำดับ	ชื่อผลงาน	เจ้าของผลงาน	ผู้ร่วมผลงาน	การเผยแพร่ผลงานวิชาการ
42	ปัจจัยที่มีความสัมพันธ์ต่อพฤติกรรม การป้องกันการติดเชื้อเอชไอวีของนักศึกษา มหาวิทยาลัยราชภัฏวไลยอลงกรณ์ ในพระบรมราชูปถัมภ์	วิมลรัตน์ ถนอมศรีเดชชัย	-	การประชุมวิชาการเสนอผลงานวิจัย ระดับบัณฑิตศึกษาแห่งชาติ ครั้งที่ 41 บัณฑิตวิทยาลัย มหาวิทยาลัยราชภัฏ วไลยอลงกรณ์ ในพระบรมราชูปถัมภ์ วันที่ 8-9 ธันวาคม 2559
43	การมีส่วนร่วมในการป้องกันและควบคุม โรคไข้เลือดออกของอาสาสมัครสาธารณสุข ประจำหมู่บ้าน อำเภออ่าวลึก จังหวัดกระบี่	วิมลรัตน์ ถนอมศรีเดชชัย	-	การประชุมวิชาการนำเสนอ ผลงานวิจัยระดับบัณฑิตศึกษาครั้งที่ 2 มหาวิทยาลัยราชภัฏ มหาสารคาม วันที่ 20 มกราคม
44	ปัจจัยที่มีความสัมพันธ์กับพฤติกรรม การป้องกันมะเร็งปากมดลูกของสตรี อายุ 30 ปี ขึ้นไป ในตำบลบ่อกรู อำเภอเดิมบางนางบวช จังหวัดสุพรรณบุรี	วิมลรัตน์ ถนอมศรีเดชชัย	-	การประชุมวิชาการระดับชาติ วิทยาศาสตร์สุขภาพมหาวิทยาลัย ราชภัฏเชียงรายครั้งที่ 1 วันที่ 9-10 กุมภาพันธ์ 2560
45	ปัจจัยที่มีความสัมพันธ์กับการปฏิบัติ ตามบทบาทของอาสาสมัครสาธารณสุข ประจำหมู่บ้าน ตำบลยี่ล้น อำเภอวิเศษ ชัยชาญ จังหวัดอ่างทอง	สิทธิโชค หายโสภ	ภาชนี โอภาณี	การประชุมวิชาการเสนอผลงานวิจัย ระดับบัณฑิตศึกษาแห่งชาติ ครั้งที่ 41 บัณฑิตวิทยาลัย มหาวิทยาลัยราชภัฏ วไลยอลงกรณ์ ในพระบรมราชูปถัมภ์ วันที่ 8-9 ธันวาคม 2559
46	พฤติกรรมการบริโภคผลไม้สดของนักศึกษา มหาวิทยาลัยราชภัฏวไลยอลงกรณ์ ในพระบรมราชูปถัมภ์ จังหวัดปทุมธานี	ธิดา เวียงปฏี	นัตยา ดวงประทุม วิมลรัตน์ ถนอมศรีเดชชัย	การประชุมวิชาการเสนอผลงานวิจัย มหาวิทยาลัยพายัพ พ.ศ.2560 Payap University Research Symposium 2017 วันที่ 10 ธันวาคม 2559
47	ความสัมพันธ์ของความเชื่อมั่นใน ความสามารถแห่งตนต่อพฤติกรรม ป้องกันโรคติดต่อทางเพศสัมพันธ์ในนักเรียน ชั้นมัธยมศึกษาตอนปลาย อำเภอเมือง จังหวัดราชบุรี	กริช เรืองไชย	-	จอมบึงวิจัยครั้งที่ 5 (1 มีนาคม 2560) Oral Present
48	การรับรู้ความรุนแรงของโรคที่ส่งผลต่อ พฤติกรรมป้องกันการติดเชื้อเลือดออกของ วัยรุ่นในเขตอำเภอเมือง จังหวัดราชบุรี	กริช เรืองไชย	อภิญา อุตรชัย อารีย์ สงวนชื่อ	นเรศวรวิจัย ครั้งที่ 12 (21-22 กรกฎาคม 2559) Poster Present
49	พฤติกรรมการบริโภคผักผลไม้ในนักเรียนชั้น มัธยมศึกษาตอนต้นโรงเรียนกาฬสินธุ์พิทยา สรทรัพย์	กริช เรืองไชย	อภิญา อุตรชัย	การประชุมวิชาการระดับชาติราชภัฏ หมู่บ้านจอมบึงวิจัย ครั้งที่ ๔ “สร้าง องค์ความรู้ สู่การพัฒนา นำพาสังคม” 1 มีนาคม 2559 Oral Present

ลำดับ	ชื่อผลงาน	เจ้าของผลงาน	ผู้ร่วมผลงาน	การเผยแพร่ผลงานวิชาการ
50	ความเชื่อมั่นในความสามารถแห่งตนและการป้องกันโรคติดต่อทางเพศสัมพันธ์ของวัยรุ่นในเขตอำเภอเมือง จังหวัดราชบุรี	กริช เรืองไชย	อภิญญา อุตรระชัย	4 th Rajabhat University National and International Research and Academic Conference : RUNIRAC IV
51	การส่งเสริมความรู้การบริโภคอาหารและการออกกำลังกายเพื่อป้องกันภาวะน้ำหนักเกิน ของนักเรียนชั้นประถมศึกษาปีที่ 6 ในเขตเทศบาลนครขอนแก่น	อภิญญา อุตรระชัย	กริช เรืองไชย	“การพัฒนางานวิจัย เพื่อรับใช้สังคม” วันที่ 27 พฤษภาคม 2559 มหาวิทยาลัยราชภัฏกาญจนบุรี

ภาคผนวก ข

ผลงานวิชาการของคณาจารย์สังกัดโครงการจัดตั้งคณะสาธารณสุขศาสตร์

ข้อมูลทุนวิจัยของคณาจารย์โครงการจัดตั้งคณะสาธารณสุขศาสตร์

โครงการจัดตั้งคณะสาธารณสุขศาสตร์ ได้มีนโยบายส่งเสริมและสนับสนุนให้อาจารย์ในสังกัดจัดทำโครงการขอรับการสนับสนุนทุนวิจัยทั้งจากภายในและภายนอกมหาวิทยาลัย

ผลการดำเนินงาน

- ได้รับทุนวิจัยจากสำนักวิจัยและพัฒนา มหาวิทยาลัยราชภัฏวไลยอลงกรณ์ ในพระบรมราชูปถัมภ์ แล้ว จำนวน 7 โครงการ งบประมาณ 551,000 บาท รายละเอียดดังนี้

1. อาจารย์กฤติเดช มิ่งไม้ และคณะ เรื่อง พฤติกรรมสุขภาพของนักศึกษา มหาวิทยาลัยราชภัฏวไลยอลงกรณ์ ในพระบรมราชูปถัมภ์ งบประมาณ 47,000 บาท

2. อาจารย์อภิเชษฐ์ จำเนียรสุข และคณะ เรื่อง คุณภาพชีวิตของผู้สูงอายุกลุ่มติดสังคมในจังหวัดสระแก้ว งบประมาณ 47,000 บาท

3. อาจารย์สิทธิโชค หายโสภ และคณะ เรื่อง ความพร้อมการเข้าสู่วัยสูงอายุของเกษตรกรในจังหวัดปทุมธานี งบประมาณ 30,000 บาท

4. อาจารย์เมธี สุทธิศิลป์ และคณะ เรื่อง ปัจจัยที่มีอิทธิพลต่อการบริโภคเครื่องดื่มแอลกอฮอล์ของนักศึกษามหาวิทยาลัยราชภัฏวไลยอลงกรณ์ ในพระบรมราชูปถัมภ์ งบประมาณ 50,000 บาท

5. อาจารย์ ดร.ทัศนพร ชูศักดิ์ และคณะ เรื่อง ความเชื่อด้านสุขภาพเกี่ยวกับโรคไข้เลือดออกของชุมชนที่มีการระบาดของไข้เลือดออกซ้ำซากกับชุมชนที่มีการระบาดน้อย เขตพื้นที่พระอินทราชา อำเภอบางปะอิน จังหวัดพระนครศรีอยุธยา งบประมาณ 40,000 บาท

6. อาจารย์ ดร.อภิชัย คุณิพงษ์ และคณะ เรื่อง ผลสัมฤทธิ์การปฏิบัติงานสหกิจศึกษาของนักศึกษาหลักสูตรสาธารณสุขศาสตร์ งบประมาณ 10,000 บาท

7. อาจารย์ ดร.สุนทรี จินธรรม, อาจารย์จิรภัทร์ อัฐิศิลป์เวท และผู้ช่วยศาสตราจารย์ ดร.ปิ่นณัฏฐ์ ถกภักดี เรื่อง การศึกษาความหลากหลายของพรรณพืชสมุนไพรและภูมิปัญญาท้องถิ่นโดยใช้กระบวนการมีส่วนร่วมของชุมชนตำบลบ่อเงิน อำเภอลาดหลุมแก้ว จังหวัดปทุมธานี งบประมาณ 227,000 บาท

8. ผศ.อารีย์ สงวนชื่อและคณะ เรื่อง ปัจจัยทำนายภาวะซึมเศร้าของผู้สูงอายุกลุ่มติดบ้านในจังหวัดปทุมธานี งบประมาณ 100,000 บาท

9. ผศ.อารีย์ และคณะ เรื่อง การพัฒนาศูนย์การเรียนรู้ด้านการจัดการขยะโดยวิธีการเรียนรู้แบบมีส่วนร่วมของชุมชน งบประมาณ 450,000 บาท ได้รับการสนับสนุนจากสำนักวิจัยแห่งชาติ (วช.)

- อยู่ระหว่างการพิจารณาอนุมัติทุน จำนวน 7 โครงการ งบประมาณ 701,900 บาท รายละเอียดดังนี้

1. อาจารย์กฤติเดช มิ่งไม้ เรื่อง การพัฒนารูปแบบการส่งเสริมคุณภาพชีวิตผู้สูงอายุที่มีโรคเรื้อรัง จังหวัดปทุมธานี งบประมาณ 380,000 บาท ขอรับการสนับสนุนจากสำนักงานวิจัยแห่งชาติ (วช.)

2. อาจารย์กริช เรืองไชย เรื่อง ความสัมพันธ์ของความเชื่อมั่นในความสามารถแห่งตน กับกิจกรรมทางกายและการบริโภคอาหารในนักเรียนชั้นมัธยมศึกษาตอนต้น โรงเรียนกาฬสินธุ์พิทยาสรรพ์ งบประมาณ 73,000 บาท ขอรับการสนับสนุนจากศูนย์วิจัยกิจกรรมทางกายเพื่อสุขภาพ สำนักงานสร้างเสริมสุขภาพ (สสส.)

3. อาจารย์ศศิธร ตันติเอกรัตน์และคณะ เรื่อง ผลของโปรแกรมป้องกันโรคอ้วนเพื่อปรับเปลี่ยนพฤติกรรมสุขภาพของเด็กที่มีภาวะโภชนาการเกิน งบประมาณ 50,000 บาท ขอรับการสนับสนุนจากสำนักวิจัยและพัฒนา มหาวิทยาลัยราชภัฏวไลยอลงกรณ์ ในพระบรมราชูปถัมภ์

4. อาจารย์ปัทมาภรณ์ เจริญนนท์ เรื่อง ความสามารถในการต้านอนุมูลอิสระและปริมาณ ฟีนอลิกในชามะเขือยาว งบประมาณ 49,900 บาท ขอรับการสนับสนุนจากสำนักวิจัยและพัฒนา มหาวิทยาลัยราชภัฏวไลยอลงกรณ์ ในพระบรมราชูปถัมภ์

5. อาจารย์ภาชีนี โอภาษี เรื่อง คุณภาพการให้บริการของบุคลากรด้านการแพทย์แผนไทยในโรงพยาบาลส่งเสริมสุขภาพตำบล (รพ.สต.) จังหวัดปทุมธานี งบประมาณ 50,000 บาท ขอรับการสนับสนุนจากสำนักวิจัยและพัฒนา มหาวิทยาลัยราชภัฏวไลยอลงกรณ์ ในพระบรมราชูปถัมภ์

6. อาจารย์ลัดดาวัลย์ กงพลี เรื่อง การศึกษาความสัมพันธ์ระหว่างธาตุเจ้าเรือนกับการปวดกระดูกโดยใช้ลักษณะกระดูกเชิงกราน งบประมาณ 49,000 บาท ขอรับการสนับสนุนจากสำนักวิจัยและพัฒนา มหาวิทยาลัยราชภัฏวไลยอลงกรณ์ ในพระบรมราชูปถัมภ์

7. อาจารย์อภิญญา อุตระชัย เรื่อง ผลของโปรแกรมการส่งเสริมพฤติกรรมสุขภาพของผู้สูงอายุ เขตเทศบาลตำบลเชียงรากน้อย อำเภอบางปะอิน จังหวัดพระนครศรีอยุธยา งบประมาณ 50,000 บาท ขอรับการสนับสนุนจากสำนักวิจัยและพัฒนา มหาวิทยาลัยราชภัฏวไลยอลงกรณ์ ในพระบรมราชูปถัมภ์
