



การจัดตั้งส่วนงานภายในสถาบันอุดมศึกษา
คณะสาธารณสุขศาสตร์ พ.ศ. 2560

มหาวิทยาลัยราชภัฏวไลยอลงกรณ์ ในพระบรมราชูปถัมภ์
จังหวัดปทุมธานี

คำนำ

เอกสารฉบับนี้จัดทำขึ้นโดยมีวัตถุประสงค์เพื่อนำเสนอข้อมูลประกอบการพิจารณาจัดตั้ง คณะสาธารณสุขศาสตร์ มหาวิทยาลัยราชภัฏวไลยอลงกรณ์ ในพระบรมราชูปถัมภ์ โดยนำเสนอข้อมูลที่จำเป็นเพื่อแสดงถึงความพร้อมในการจัดตั้งเป็นส่วนงานภายในของมหาวิทยาลัยราชภัฏวไลยอลงกรณ์ ในพระบรมราชูปถัมภ์

คณะผู้จัดทำ หวังเป็นอย่างยิ่งว่า ข้อมูลเอกสารฉบับนี้จะมีประโยชน์สำหรับท่านคณะกรรมการสภามหาวิทยาลัยและผู้เกี่ยวข้องต่อไป

คณะกรรมการดำเนินโครงการจัดตั้งคณะสาธารณสุขศาสตร์

กุมภาพันธ์ 2560

สารบัญ

| | หน้า |
|---|------|
| 1.ชื่อและลักษณะโครงการ | 1 |
| 2.ผู้รับผิดชอบโครงการ | 1 |
| 3.สถานที่ตั้งโครงการ | 1 |
| 4.ระยะเวลาดำเนินการตามโครงการ | 1 |
| 5.เหตุผลความจำเป็นในการจัดตั้งคณะสาธารณสุขศาสตร์ | 2 |
| 6.พันธกิจ | 3 |
| 7.วัตถุประสงค์ | 3 |
| 8.การพัฒนาคุณลักษณะพิเศษของนักศึกษา | 4 |
| 9.การจัดองค์กรคณะสาธารณสุขศาสตร์ | 5 |
| 10.ระบบการบริหารงานบุคคล | 8 |
| 11.เป้าหมายผลผลิต | 8 |
| 12.การควบคุมมาตรฐานและคุณภาพในการดำเนินงาน | 9 |
| 13.แหล่งที่มาของรายได้ | 11 |
| 14.ระบบการบริหารจัดการงบประมาณและทรัพย์สิน | 11 |
| 15.แผนการดำเนินงานคณะสาธารณสุขศาสตร์ | 14 |
| 16.ประมาณการรายรับ – รายจ่าย ระหว่างปีงบประมาณ 2560-2563 | 27 |
| 17.ปัจจัยเกื้อหนุน | 28 |
| 18.รายการเครื่องมือที่จำเป็นในระยะเริ่มต้น | 29 |
| 19.หลักสูตรที่เปิดสอน | 33 |
| 20.การเปิดดำเนินการ | 33 |
| 21.ผลที่คาดว่าจะได้รับ | 33 |
| 22.แผนการดำเนินงานจัดตั้งโครงการ | 34 |
| ภาคผนวก | 35 |
| ภาคผนวก ก ผลงานวิชาการของคณาจารย์สังกัดโครงการจัดตั้งคณะสาธารณสุขศาสตร์ | 36 |
| ภาคผนวก ข ข้อมูลทุนวิจัยของคณาจารย์สังกัดโครงการจัดตั้งคณะสาธารณสุขศาสตร์ | 46 |

ผลการจัดตั้งคณะสาธารณสุขศาสตร์
มหาวิทยาลัยราชภัฏวไลยอลงกรณ์ ในพระบรมราชูปถัมภ์ จังหวัดปทุมธานี

1. ชื่อและลักษณะโครงการ

1.1 ชื่อโครงการ

ชื่อภาษาไทย

คณะสาธารณสุขศาสตร์

ชื่อภาษาอังกฤษ

Faculty of Public Health

1.2 ลักษณะโครงการ

1.2.1 โครงการใหม่ตามนโยบายการกำหนดทิศทางการพัฒนาและเปิดดำเนินการหลักสูตรสาธารณสุขศาสตร์ วิทยาศาสตร์สุขภาพ และการแพทย์แผนไทย ในแผนพัฒนามหาวิทยาลัย พ.ศ. 2556-2560 ของมหาวิทยาลัยราชภัฏวไลยอลงกรณ์ ในพระบรมราชูปถัมภ์

1.2.2 โครงการความร่วมมือทางวิชาการระหว่างมหาวิทยาลัยราชภัฏวไลยอลงกรณ์ ในพระบรมราชูปถัมภ์ ร่วมกับองค์กร/หน่วยงานต่างๆ ได้แก่ ร่วมกับสภาการสาธารณสุขชุมชน ในด้านการพัฒนาหลักสูตรที่ได้มาตรฐานวิชาชีพการสาธารณสุขชุมชน ร่วมกับสำนักงานสาธารณสุขจังหวัดปทุมธานี และสำนักงานสาธารณสุขจังหวัดอื่น ๆ ในการเป็นแหล่งฝึกประสบการณ์วิชาชีพในรูปแบบ สหกิจศึกษาในโรงพยาบาลส่งเสริมสุขภาพตำบล (รพ.สต.) หรือหน่วยงานสาธารณสุขอื่นๆ ร่วมกับเครือข่ายวิชาชีพด้านสาธารณสุข ได้แก่ สมาคมวิชาชีพศึกษา ชมรมสาธารณสุขแห่งประเทศไทย สมาคมหมออนามัย มูลนิธิเครือข่ายหมออนามัย สมาคมวิชาชีพสาธารณสุข ในด้านการพัฒนาทางด้านวิชาการและทักษะด้านการฝึกประสบการณ์วิชาชีพให้เป็นไปตามของพระราชบัญญัติการสาธารณสุขชุมชน พ.ศ. 2556

2. ผู้รับผิดชอบโครงการ

คณะกรรมการดำเนินโครงการจัดตั้งคณะสาธารณสุขศาสตร์

3. สถานที่ตั้งโครงการ

3.1 ระยะ 2 ปีแรก สถานที่ดำเนินการคือ ชั้น 3 ชั้น 4 และชั้น 5 อาคารส่งเสริมการเรียนรู้ (สสร.)

3.2 ระยะต่อไปใช้อาคารแห่งใหม่ภายในมหาวิทยาลัย ตามแผนพัฒนามหาวิทยาลัย ที่จะกำหนดให้ตามความเหมาะสมกับภารกิจของคณะสาธารณสุขศาสตร์

4. ระยะเวลาดำเนินการตามโครงการ

ตั้งแต่ปีงบประมาณ 2560 เป็นต้นไป

5. เหตุผลความจำเป็นในการจัดตั้งคณะสาธารณสุขศาสตร์

เพื่อให้สอดคล้องตามที่มหาวิทยาลัยได้กำหนดนโยบายการพัฒนามหาวิทยาลัย 5 ปี (พ.ศ.2556-2560) ว่าด้วยการพัฒนาหน่วยงานต่าง ๆ ด้านวิทยาศาสตร์สุขภาพเพื่อช่วยยกระดับคุณภาพมาตรฐานการศึกษาในระดับชาติ การพัฒนาและเพิ่มบทบาทในการเป็นสถาบันอุดมศึกษาเพื่อช่วยแก้ปัญหาของท้องถิ่นในด้านสุขภาพที่กำลังประสบอยู่ โดยเฉพาะภาวะการเจ็บป่วยที่เกิดขึ้นจากสภาพ สิ่งแวดล้อมที่มีการเปลี่ยนแปลง รวมทั้งวิถีชีวิตของประชาชน ทำให้เกิดโรคร้ายไข้เจ็บต่าง ๆ มากมาย โดยเฉพาะโรคไม่ติดต่อเรื้อรัง เช่น โรคเบาหวาน โรคความดันโลหิตสูง โรคหัวใจ โรคมะเร็ง โรคซึมเศร้า และอุบัติเหตุจากการจราจร เป็นต้น

การแก้ไขปัญหาดังกล่าวจำเป็นต้องมีบุคลากรสาธารณสุขดำเนินการทั้งด้านการส่งเสริมสุขภาพการป้องกันควบคุมโรค การรักษาพยาบาลและการฟื้นฟูบำบัดอย่างมีคุณภาพและทั่วถึงครอบคลุมประชากรทุกกลุ่มอายุตั้งแต่เกิดจนถึงสูงวัยจึงจะสามารถลดปัญหาเหล่านั้นได้การดำเนินงานแก้ไขปัญหาสุขภาพจำเป็นต้องได้รับการดำเนินงานสุขภาพองค์รวม (Holistic approach) ในบริบทของคนเป็นส่วนหนึ่งของครอบครัว ของชุมชนที่ต้องอยู่ในสภาพสิ่งแวดล้อมที่มีผลกระทบต่อสุขภาพบทบาทของคณะสาธารณสุขศาสตร์ มหาวิทยาลัยราชภัฏวไลยอลงกรณ์ ในพระบรมราชูปถัมภ์ จะแตกต่างจากสถาบันสาธารณสุขอื่น ที่จะเน้นการดำเนินการดูแลสุขภาพองค์รวมและให้บริการทั้งด้านแพทย์แผนปัจจุบันและแพทย์แผนไทยรวมทั้งแพทย์ทางเลือกให้กับชุมชน คณะสาธารณสุขศาสตร์จะดำเนินการเพิ่มมูลค่าจากการเรียนรู้ในหลักสูตร เช่น การทำผลิตภัณฑ์ทางสมุนไพร โดยใช้พื้นที่ของมหาวิทยาลัยราชภัฏวไลยอลงกรณ์ ในพระบรมราชูปถัมภ์ ศูนย์สระแก้ว เป็นพื้นที่ทำให้เกิดคุณค่าทางเศรษฐกิจของคณะสาธารณสุขศาสตร์ต่อไปโดยมีนำปราชญ์ชาวบ้านและสถาบันแพทย์แผนไทยในบริเวณใกล้เคียง เช่น โรงพยาบาลเจ้าพระยาอภัยภูเบศร จังหวัดปราจีนบุรี มาเป็นเครือข่ายของการพัฒนาการแพทย์แผนไทยต่อไป การจัดตั้งคณะสาธารณสุขศาสตร์จะช่วยให้มหาวิทยาลัยมีบทบาทในการพัฒนาสุขภาพของชุมชนได้เป็นอย่างดี โดยเฉพาะการดำเนินงานด้านการป้องกันโรค การปรับปรุงแก้ไขสภาพแวดล้อมและการส่งเสริมสุขภาพ ของประชาชนอันเป็นหลักการของดำเนินงานของกระทรวงสาธารณสุขที่เน้น “การสร้างสุขภาพ” นำการ “ซ่อมสุขภาพ”

จากแผนพัฒนาสุขภาพแห่งชาติฉบับที่ 12 (พ.ศ.2560-2564) ที่ได้กำหนดวิสัยทัศน์โดยให้ความสำคัญกับการกำหนดทิศทางตามแนวทางการปฏิรูปประเทศด้านสาธารณสุขและเป้าหมายกระทรวงสาธารณสุข (MOPH) ที่มุ่งให้ประชาชนสุขภาพดี เจ้าหน้าที่มีความสุข ระบบสุขภาพยั่งยืน จึงกำหนดทิศทางการพัฒนามุ่งสู่การเปลี่ยนผ่านของระบบสุขภาพดังนี้ “ระบบสุขภาพไทยเข้มแข็งเป็นเอกภาพเพื่อคนไทยสุขภาพดีสร้างประเทศให้มั่นคง มั่งคั่งและยั่งยืน” คณะสาธารณสุขศาสตร์ มหาวิทยาลัยราชภัฏวไลยอลงกรณ์ ในพระบรมราชูปถัมภ์ ได้ตระหนักและเล็งเห็นถึงคุณภาพชีวิตและสุขภาพอนามัยของประชาชนในปัจจุบัน โดยมี ทิศทางการพัฒนาสุขภาพเป็นไปตามแผนพัฒนาสุขภาพแห่งชาติฉบับที่ 12 ซึ่งการบริการสุขภาพจากทั้งภาครัฐและภาคเอกชนยังไม่ครอบคลุมทุกด้านและไม่ทั่วถึงประชาชนทุกระดับโดยเฉพาะกลุ่มผู้สูงอายุและปัญหาโรคไม่ติดต่อเรื้อรังซึ่งต้องใช้บุคลากรสาธารณสุขดำเนินการในทุกระดับในด้านการส่งเสริมสุขภาพ ป้องกันโรค และฟื้นฟูสุขภาพ เนื่องจากปัญหาการขาดแคลนบุคลากรสายวิชาการทางด้านสาธารณสุข การจัดตั้งคณะสาธารณสุขศาสตร์จะช่วยการผลิตบัณฑิตทางด้านสุขภาพเพื่อช่วยเหลือประชาชนให้มีคุณภาพชีวิตที่ดี เกิดความสุขในตนเอง ในครอบครัวและในประเทศชาติอย่างแท้จริงซึ่ง

จุดเด่นของการจัดหลักสูตรจะเป็นปัจจุบันโดยบูรณาการองค์ความรู้ทั้งการสาธารณสุขแพทย์แผนไทยและการจัดการสถานพยาบาลเพื่อให้ผู้เรียนได้ความรู้ทักษะไปพัฒนาสุขภาพพร้อมกับเครือข่ายชุมชนในการพัฒนาที่ยั่งยืนต่อไป

ดังนั้น การจัดตั้งคณะสาธารณสุขศาสตร์ที่มีหลักสูตรระดับปริญญาตรี บัณฑิตศึกษาและการฝึกอบรมระยะสั้นในสาขาที่เกี่ยวข้องกับระบบสาธารณสุข ในสาขาวิชาสาธารณสุขศาสตร์การจัดการสถานพยาบาลและการแพทย์แผนไทย จะสนองต่อนโยบายของมหาวิทยาลัยและสามารถแก้ไขปัญหาสุขภาพของประชาชนในชุมชนได้เป็นอย่างดี อันจะมีผลดีต่อสุขภาพของบุคคล ครอบครัวชุมชน และประเทศชาติ ทำให้ประชาชนมีสุขภาพที่ดีและนำไปสู่การมีคุณภาพที่ดีต่อไป

6. พันธกิจ

เพื่อยกระดับโครงการจัดตั้งคณะสาธารณสุขศาสตร์ ที่จัดการเรียนการสอนกลุ่มวิชาสาธารณสุขศาสตร์ วิทยาศาสตร์สุขภาพและการแพทย์แผนไทยให้เป็นคณะ โดยมีพันธกิจดังต่อไปนี้

6.1 ผลิตบัณฑิตและบัณฑิตศึกษาด้านสาธารณสุขศาสตร์ ด้านวิทยาศาสตร์สุขภาพ และการแพทย์แผนไทยและสาขาที่เกี่ยวข้องกับสุขภาพของบุคคลและชุมชน ที่มีความเป็นเลิศ มีศักยภาพ พร้อมด้านคุณธรรม จริยธรรม และเจตคติที่ดีต่อการประกอบอาชีพและมีจิตอาสา โดยเน้นการบูรณาการองค์ความรู้ให้สามารถนำไปแก้ปัญหาได้จริง เน้นกระบวนการมีส่วนร่วมของชุมชน เพื่อนำไปสู่การพัฒนาที่ยั่งยืน

6.2 จัดระบบบริหารจัดการตามหลักธรรมาภิบาลที่มีประสิทธิภาพและประสิทธิผล

6.3 ผลิตผลงานวิจัยทั้งระดับพื้นฐานและประยุกต์ในด้านสาธารณสุข และศาสตร์ทางวิทยาศาสตร์สุขภาพ เพื่อสามารถนำไปแก้ไขปัญหาสาธารณสุขและพัฒนาเศรษฐกิจและสังคมในระดับท้องถิ่น ประเทศโดยมุ่งเน้นการให้บริการวิชาการเชิงรุก

6.4 ส่งเสริมและทำนุบำรุงศิลปวัฒนธรรม อนุรักษ์ภูมิปัญญาไทย โดยยึดหลักปรัชญาเศรษฐกิจพอเพียง

6.5 ผลิตบัณฑิตและบัณฑิตศึกษาด้านสาธารณสุขศาสตร์ วิทยาศาสตร์สุขภาพ และการแพทย์แผนไทยที่มีจิตอาสา สามารถพัฒนาท้องถิ่นให้มีคุณภาพชีวิตที่ดีได้

7. วัตถุประสงค์

เพื่อผลิตบัณฑิตและบัณฑิตศึกษาที่มีคุณธรรมและความรู้ ความสามารถด้านสุขภาพแบบองค์รวมเพื่อพัฒนาคุณภาพชีวิตและสิ่งแวดล้อมของบุคคลและชุมชน โดยให้มีความรู้ ความสามารถดังต่อไปนี้

7.1 บัณฑิตระดับปริญญาตรีและระดับบัณฑิตศึกษาด้านสาธารณสุขศาสตร์ วิทยาศาสตร์สุขภาพ และการแพทย์แผนไทย ให้มีความรู้ความสามารถทางวิชาการ คิดวิเคราะห์อย่างเป็นระบบมีเหตุ มีผล ทำงานร่วมกับคนอื่นในวิชาชีพเดียวกันและต่างวิชาชีพได้อย่างมีความสุข และมีทักษะในการประกอบอาชีพด้านสาธารณสุขอย่างมีคุณธรรมและจริยธรรม มีจิตอาสารับผิดชอบต่อสังคม มีความเป็นผู้นำและสามารถเรียนรู้ด้วยตนเองตลอดชีวิต และเพื่อรองรับการเปิดเสรีการเป็นประชาคมเศรษฐกิจอาเซียน (ASEAN Economic Community: AEC)

7.2 จัดรูปแบบการศึกษาที่มีคุณภาพตามกรอบมาตรฐานคุณวุฒิระดับอุดมศึกษาแห่งชาติ และ สภาวิชาชีพการสาธารณสุขชุมชน โดยเน้นการเรียนรู้เชิงผลิตภาพ (Productivity-Based Learning) ซึ่งเป็น รูปแบบการเรียนรู้หนึ่งที่มีมุ่งให้ผู้เรียนสร้างสรรค์ผลงาน สร้างผลิตผล สร้างองค์ความรู้จากการเรียนรู้เพื่อพัฒนา บัณฑิตที่สามารถบูรณาการทั้งความรู้เดิมและความรู้ใหม่เข้าด้วยกัน ผลิตเป็นผลงานของตนเองได้ โดยสอดคล้อง กับรูปแบบการศึกษาในศตวรรษที่ 21

7.3 ผลิตงานวิจัยที่มีคุณภาพเพื่อใช้ในการแก้ไขปัญหาสาธารณสุขอย่างเป็นระบบและมีเหตุมีผลเป็นที่ เชื่อถือและยอมรับทางด้านวิชาการ โดยอาศัยความร่วมมือบุคลากรและทรัพยากรที่มีอยู่ในองค์กรเพื่อให้ได้ผล งานวิจัยที่มีคุณภาพกับองค์กรภายนอกทั้งในระดับประเทศและต่างประเทศ และสามารถนำความรู้ด้านการวิจัยไป พัฒนาการดูแลสุขภาพในประชากรให้มีประสิทธิภาพและมีคุณภาพชีวิตที่ดี

7.4 ให้บริการวิชาการด้านสาธารณสุขศาสตร์ วิทยาศาสตร์สุขภาพ และด้านการแพทย์แผนไทยกิจกรรม กายภาพบำบัดแก่กลุ่มเป้าหมายต่างๆ โดยเฉพาะผู้สูงอายุบนพื้นฐานความรู้ทางวิชาการประสบการณ์และทักษะ ด้านวิชาชีพตามสภาพปัญหาและความต้องการของชุมชน

8. การพัฒนาคุณลักษณะพิเศษของนักศึกษา

คณะสาธารณสุขศาสตร์ผลิตบัณฑิตที่มีคุณลักษณะ อัตลักษณ์ และมาตรฐานเป็นที่ต้องการของสังคมใน ประเทศและความต้องการระดับนานาชาติ สถาบันและองค์กรเครือข่ายรับผิดชอบในการระดมสรรพกำลังเชิง วิชาการเพื่อสนับสนุนให้ผู้เรียนมีความพร้อมในการเรียนทุกด้าน สถาบันและองค์กรเครือข่ายต้องเป็นหน่วยงาน หลักที่เป็นผู้นำเชิงวิชาการ และการวิจัยเพื่อการพัฒนาสังคมโดยให้ผู้เรียน มีส่วนร่วมในการพัฒนาสังคมหรือ ชุมชน สถาบันและองค์กรเครือข่ายต้องพัฒนาให้มีการแลกเปลี่ยน เชิงวิชาการในระหว่างคณาจารย์และผู้เรียน ทั้งภายในสถาบันและสถาบันภายนอกทั้งในประเทศ ต่างประเทศและนานาชาติ เพื่อปรับระดับมาตรฐานการศึกษา ให้เป็นสากลและแลกเปลี่ยนแรงงานกัน ได้อย่างมีประสิทธิภาพ ทำให้ต้องมีการพัฒนาหลักสูตรเพื่อให้สอดคล้อง กับความต้องการของตลาดแรงงานที่มุ่งเน้นบัณฑิตที่มีความรู้ คุณธรรมและจริยธรรม โดยกำหนดให้นักศึกษาด้าน วิทยาศาสตร์สุขภาพมีคุณลักษณะพิเศษ ดังนี้

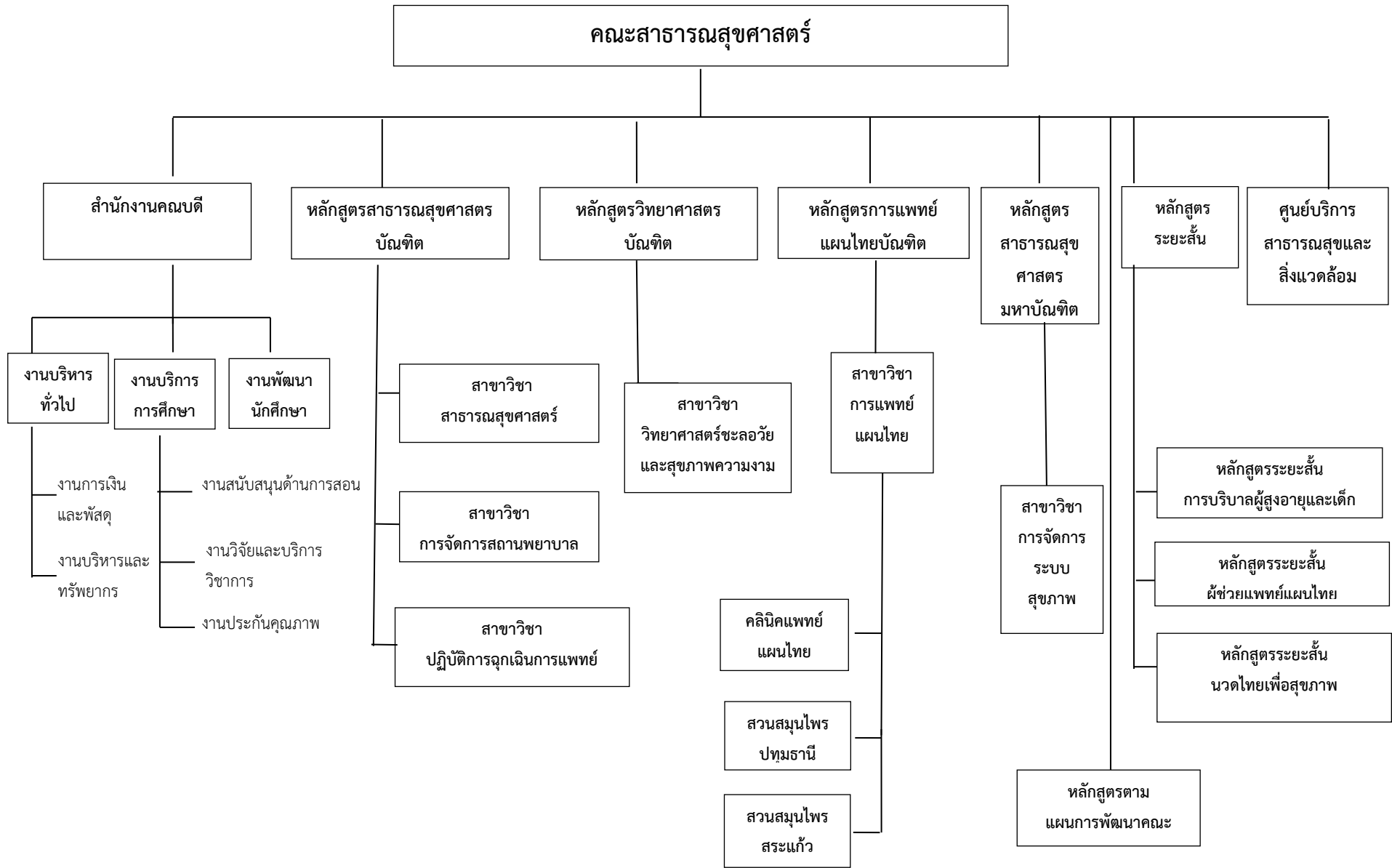
| คุณลักษณะพิเศษ | กลยุทธ์หรือกิจกรรมของนักศึกษา |
|---|---|
| 1. เป็นผู้นำวิชาชีพสาธารณสุข ที่มีความรับผิดชอบ มีคุณธรรมและจริยธรรม เคารพในศักดิ์ศรีของ ความเป็นมนุษย์ | <ul style="list-style-type: none"> - ปฏิบัติตามจรรยาบรรณทางวิชาการและวิชาชีพสาธารณสุข - รักษาสิทธิและเคารพในสิทธิของผู้อื่น - พัฒนาอาจารย์และนักศึกษาให้เป็นต้นแบบด้านการสร้าง สุขภาพ - กิจกรรมการเรียนรู้ในชุมชนกับประชาชน ชุมชนและผู้นำ ชุมชน ผ่านหลักสูตรการฝึกประสบการณ์วิชาชีพ |
| 2. คิดอย่างเป็นระบบ มีเหตุผล วิเคราะห์ และ สังเคราะห์ สถานการณ์ด้านสุขภาพของชุมชนได้ | รายวิชาของหลักสูตรให้นักศึกษาค้นคว้า กรณีศึกษาหรือมี แบบฝึกหัดให้นักศึกษาศึกษา คิดอย่างเป็นระบบมีเหตุผล |

| คุณลักษณะพิเศษ | กลยุทธ์หรือกิจกรรมของนักศึกษา |
|---|--|
| อย่างเป็นองค์รวม | วิเคราะห์และสังเคราะห์ สถานการณ์ด้านสุขภาพของชุมชน โดยใช้พหุวิชา |
| 3. วางแผน แก้ปัญหา และปฏิบัติงานสาธารณสุขได้อย่างสร้างสรรค์ และมีประสิทธิภาพร่วมกับชุมชน และหน่วยงานที่เกี่ยวข้อง ตามที่กฎหมายกำหนด | หลักสูตรมีการประสานงานกับชุมชน ท้องถิ่น เพื่อร่วมกันวิเคราะห์หาปัญหาในท้องถิ่น และสร้างกิจกรรมให้นักศึกษามีส่วนร่วมในการวางแผน แก้ปัญหา |
| 4. ให้บริการวิชาการสาธารณสุข และสร้างเสริมสุขภาพแก่ประชาชน และหน่วยงานอื่นๆ ได้ | หลักสูตรส่งเสริมให้นักศึกษามีกิจกรรมจิตอาสาโดย นำหลักปรัชญาเศรษฐกิจพอเพียงมาใช้เพื่อบริการวิชาการ และสร้างเสริมสุขภาพให้กับชุมชน ทั้งในรูปแบบชมรมต่าง ๆ และการฝึกประสบการณ์วิชาชีพในรูปแบบของสหกิจศึกษา |
| 5. ทำงานเป็นทีม มีมนุษยสัมพันธ์ และทักษะการสื่อสาร และใช้เทคโนโลยีสารสนเทศอย่างมีประสิทธิภาพ | มอบหมายงานให้นักศึกษารับผิดชอบร่วมกัน มีการสืบค้นข้อมูลโดยใช้เทคโนโลยีที่เหมาะสมและเผยแพร่ความรู้ที่ได้ระหว่างนักศึกษาด้วยกันหรือบุคคลภายนอก |
| 6. ผลิตงานวิจัยที่มีคุณภาพเพื่อใช้ในการแก้ไขปัญหาสาธารณสุขอย่างเป็นระบบและมีเหตุมีผลเป็นที่เชื่อถือและยอมรับทางด้านวิชาการ | มอบหมายงานให้นักศึกษาดำเนินการทำวิจัยจริงโดยเลือกหัวข้อที่เกี่ยวข้องกับปัญหาทางสุขภาพที่สนใจ และศึกษาโดยใช้กระบวนการวิจัย และเสนอผลงานวิจัยรูปแบบต่าง ๆ ซึ่งมีอาจารย์ผู้สอนและอาจารย์ที่ปรึกษาเป็นผู้ชี้แนะแนวทางการทำวิจัยที่เหมาะสม และนำความรู้หรือผลจากการวิจัยไปใช้ในการส่งเสริมสุขภาพ ป้องกันและควบคุมโรค รักษาและฟื้นฟูสุขภาพเกี่ยวกับปัญหาสุขภาพของประชาชน |

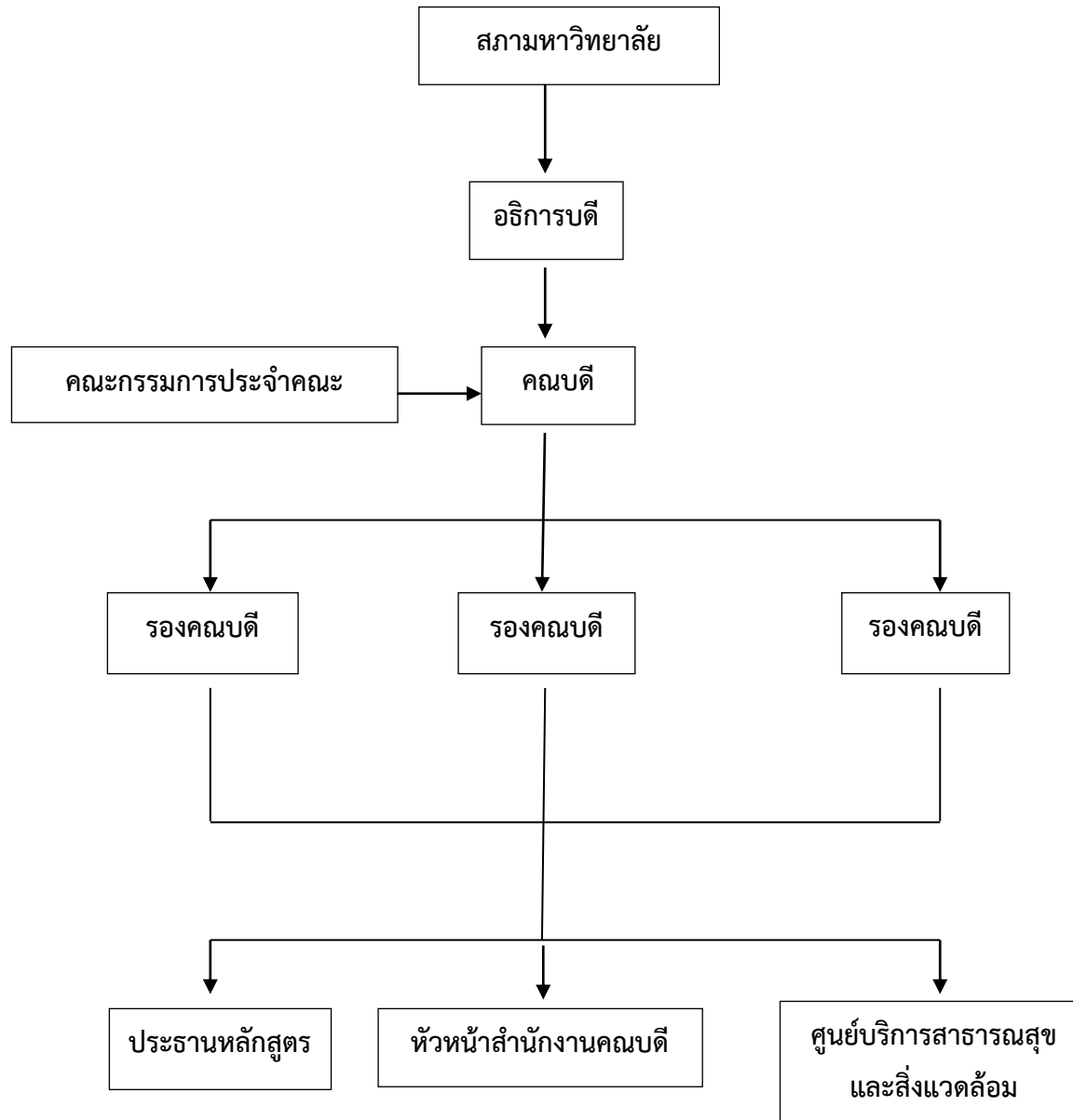
9. การจัดการคณะกรรมการสาธารณสุขศาสตร์

9.1 โครงสร้างการบริหารงานคณะกรรมการสาธารณสุขศาสตร์

การจัดโครงการจัดตั้งคณะกรรมการสาธารณสุขศาสตร์ เป็นส่วนราชการภายในของมหาวิทยาลัย มีฐานะเป็นคณะ การบริหารจัดการภายในองค์กรด้วยการแบ่งโครงสร้างองค์กรและการบริหารโดยมีอธิการบดีเป็นผู้บังคับบัญชาสูงสุด และภายในคณะกรรมการสาธารณสุขศาสตร์จะมีคณบดีทำหน้าที่รับผิดชอบ การบริหารงาน โดยมีรองคณบดีฝ่ายต่างๆ และหัวหน้าสำนักงานคณบดีเป็นผู้รับผิดชอบงานภายในคณะ มีประธานหลักสูตร ทำหน้าที่เป็นกรรมการบริหารคณะในการวางแผนนโยบายและแผนงาน และการดำเนินงานของหลักสูตร พิจารณาหลักสูตรให้คำปรึกษา และเสนอความเห็นแก่คณบดีในการบริหารงาน แสดงดังภาพที่ 1 โครงสร้างองค์กร และภาพที่ 2 โครงสร้างการบริหาร



ภาพที่ 1 โครงสร้างองค์กร



ภาพที่ 2 โครงสร้างการบริหาร

นอกจากนี้ยังส่งเสริมให้การบริหารองค์กรด้านต่างๆ ในรูปของคณะกรรมการ เพื่อให้บุคลากร ทุกฝ่ายทุกระดับมีส่วนร่วมในการจัดการองค์การได้อย่างมีประสิทธิภาพ ซึ่งเป็นรูปแบบการกระจายอำนาจในการบริหารองค์กร ประกอบด้วย

- 9.1.1 คณะกรรมการประจำคณะ
- 9.1.2 คณะกรรมการวิชาการและส่งเสริมงานวิจัย
- 9.1.3 คณะกรรมการส่งเสริมกิจการนักศึกษา
- 9.1.4 คณะกรรมการทำนุบำรุงศิลปวัฒนธรรม
- 9.1.5 คณะกรรมการควบคุมภายในและการประกันคุณภาพการศึกษา
- 9.1.6 คณะกรรมการพัฒนาระบบสารสนเทศ

10. ระบบบริหารงานบุคคล

บุคลากรที่ปฏิบัติงานให้กับคณะเป็นข้าราชการ พนักงานมหาวิทยาลัย ให้ปฏิบัติงานภายใต้การบังคับบัญชาของคณบดี และเป็นไปตามระเบียบของมหาวิทยาลัยราชภัฏวไลยอลงกรณ์ ในพระบรมราชูปถัมภ์ จังหวัดปทุมธานี

11. เป้าหมายผลผลิต

คณะสาธารณสุขศาสตร์ คาดหวังผลผลิตที่เกิดจากการดำเนินงานตามแผนการดำเนินงานที่สอดคล้องกับแผนพัฒนามหาวิทยาลัยราชภัฏวไลยอลงกรณ์ ในพระบรมราชูปถัมภ์ ซึ่งมีเป้าหมายของผลผลิตดังนี้

1) แผนการรับนักศึกษาระดับปริญญาตรี

| ปีการศึกษา ชั้นปี | 2560 | 2561 | 2562 | 2563 | หมายเหตุ |
|----------------------|------|------|------|-------|---|
| ชั้นปีที่ 1 | 195 | 270 | 350 | 350 | การประมาณจำนวนรับนักศึกษา โดยแผนการรับร่วมกันทุก หลักสูตร |
| ชั้นปีที่ 2 | - | 195 | 270 | 350 | |
| ชั้นปีที่ 3 | - | - | 195 | 270 | |
| ชั้นปีที่ 4 | - | - | - | 195 | |
| รวม | 195 | 465 | 815 | 1,165 | |

2) แผนการรับนักศึกษาระดับบัณฑิตศึกษา

2.1) ระดับปริญญาโท

| ปีการศึกษา ชั้นปี | 2561 | 2562 | 2563 | 2564 | หมายเหตุ |
|----------------------|------|------|------|------|----------|
| ชั้นปีที่ 1 | 20 | 20 | 20 | 20 | |
| ชั้นปีที่ 2 | - | 20 | 20 | 20 | |
| รวม | 20 | 40 | 40 | 40 | |

12. การควบคุมมาตรฐานและคุณภาพในการดำเนินงาน

การดำเนินงานการควบคุมมาตรฐานและคุณภาพเป็นไปตามพระราชบัญญัติการศึกษาแห่งชาติ พ.ศ. 2542 มาตรา 4 ได้กำหนดมาตรฐานการศึกษาเพื่อเป็นข้อกำหนดเกี่ยวกับคุณลักษณะและคุณภาพ ที่พึงประสงค์และมาตรฐานที่กำหนด

12.1 กรอบมาตรฐานคุณวุฒิระดับอุดมศึกษาแห่งชาติ

การจัดทำหลักสูตรของคณะ จัดให้มีการดำเนินการตามกรอบมาตรฐานคุณวุฒิระดับอุดมศึกษาแห่งชาติ (Thai Qualifications Framework for Higher Education, TQF : HEd) เป็นกรอบที่แสดงระบบคุณวุฒิการศึกษาระดับอุดมศึกษาของประเทศ ซึ่งประกอบด้วย ระดับคุณวุฒิ ความเชื่อมโยงต่อเนื่องจากคุณวุฒิระดับหนึ่งไปสู่ระดับที่สูงขึ้น การแบ่งสายวิชา มาตรฐานผลการเรียนรู้ของแต่ละระดับคุณวุฒิซึ่งเพิ่มสูงขึ้นตามระดับของคุณวุฒิ ปริมาณการเรียนรู้ที่สอดคล้องกับเวลาที่ต้องใช้ ลักษณะของหลักสูตรในแต่ละระดับคุณวุฒิ การเปิดโอกาสในการเทียบโอนผลการเรียนรู้ จากประสบการณ์ ซึ่งเป็นการส่งเสริมการเรียนรู้ตลอดชีวิต รวมทั้งระบบและกลไกที่ให้ความมั่นใจในประสิทธิผลการดำเนินงานตามกรอบมาตรฐานคุณวุฒิระดับอุดมศึกษาแห่งชาติของสถาบันอุดมศึกษาที่สามารถผลิตบัณฑิตให้บรรลุคุณภาพตามมาตรฐานผลการเรียนรู้ เพื่อให้เป็นการประกันคุณภาพขั้นต่ำของบัณฑิตในแต่ละสาขา/สาขาวิชา หรือแต่ละคุณวุฒิ ให้แต่ละสาขา/สาขาวิชา มีการกำกับดูแลคุณภาพการผลิตบัณฑิตกันเอง โดยบัณฑิตในสาขาวิชาเดียวกันของแต่ละสถาบันฯ มีคุณภาพไม่ต่ำกว่าที่กำหนดไว้ในมาตรฐานคุณวุฒิระดับการศึกษาของสาขา/สาขาวิชานั้นๆ และนำไปสู่การลดขั้นตอน/ระเบียบ (deregulations) ในการดำเนินการให้กับสถาบันอุดมศึกษาที่มีความเข้มแข็งและความพร้อมในการจัดการศึกษา

12.2 มาตรฐานและการประกันคุณภาพการศึกษา

จัดให้มีระบบการประกันคุณภาพการศึกษาทุกระดับ ประกอบด้วย ระบบการประกันคุณภาพภายใน (สกอ.) และระบบการประกันคุณภาพภายนอก (สมศ.) คณะสาธารณสุขศาสตร์ จัดให้มีระบบการประกันคุณภาพการศึกษา ซึ่งเป็นส่วนหนึ่งของการบริหาร และจัดทำรายงานประจำปีเสนอต่อหน่วยงานที่เกี่ยวข้องและเปิดเผยต่อสาธารณชน และให้มีการประเมินคุณภาพภายนอกของสถานศึกษาทุกแห่งอย่างน้อยหนึ่งครั้งทุกห้าปี โดยสำนักงานรับรองมาตรฐานและประเมินคุณภาพการศึกษา ซึ่งเป็นองค์การมหาชนทำหน้าที่พัฒนาเกณฑ์วิธีการประเมินและจัดให้มีการประเมินดังกล่าว รวมทั้งเสนอผลการประเมินต่อหน่วยงานที่เกี่ยวข้องและสาธารณชน ในกรณีที่ผลการประเมินภายนอกไม่ได้มาตรฐานให้สำนักงานรับรองมาตรฐานฯ จัดทำข้อเสนอแนะต่อหน่วยงานต้นสังกัด ให้สถานศึกษาปรับปรุงภายในระยะเวลาที่กำหนด หากมิได้ดำเนินการให้สำนักงานรับรองมาตรฐานฯ รายงานต่อคณะกรรมการต้นสังกัด เพื่อให้ดำเนินการปรับปรุงแก้ไขต่อไป

12.3 การปฏิบัติราชการตามคำรับรองการปฏิบัติราชการของสถาบันอุดมศึกษา

ตามพระราชบัญญัติระเบียบบริหารราชการแผ่นดิน (ฉบับที่ 5) พ.ศ. 2545 มาตรา 3/1 บัญญัติว่าการปฏิบัติหน้าที่ของส่วนราชการต้องใช้วิธีการบริหารกิจการบ้านเมืองที่ดี โดยเฉพาะอย่างยิ่ง ให้คำนึงถึงความรับผิดชอบของผู้ปฏิบัติงาน การมีส่วนร่วมของประชาชน การเปิดเผยข้อมูล การติดตามตรวจสอบและการประเมินผลการปฏิบัติราชการ ทั้งนี้ ตามความเหมาะสมของแต่ละภารกิจ และตาม พระราชกฤษฎีกาว่าด้วยหลักเกณฑ์และวิธีการบริหารกิจการบ้านเมืองที่ดี พ.ศ. 2546 มาตรา 9 กำหนดให้ส่วนราชการต้องจัดให้มีการติดตามประเมินผลการปฏิบัติตามแผนปฏิบัติราชการตามหลักเกณฑ์และวิธีการที่ส่วนราชการกำหนดขึ้น ซึ่งต้องสอดคล้องกับมาตรฐานที่สำนักงาน ก.พ.ร. กำหนดนั้น

คณะสาธารณสุขศาสตร์จัดทำคำรับรองการปฏิบัติราชการอย่างเหมาะสมสอดคล้องกับแผนปฏิบัติราชการของสถาบันอุดมศึกษา และมีการติดตามประเมินผลการปฏิบัติราชการตามคำรับรองฯ อย่างมีคุณภาพและเป็นกลาง เพื่อนำผลการประเมินการปฏิบัติราชการมาจัดสรรสิ่งจูงใจแก่สถาบันอุดมศึกษาได้อย่างเหมาะสมและเป็นธรรม และจัดให้มีการปฏิบัติราชการที่มุ่งเน้นประสิทธิผล ประสิทธิภาพ คุณภาพการให้บริการ ตลอดจนการพัฒนาสถาบัน

12.4 การวิเคราะห์ระดับความสำเร็จของการดำเนินงานจากการใช้จ่ายงบประมาณ (PART)

PART เป็นเครื่องมือวิเคราะห์ระดับความสำเร็จของการดำเนินงานจากการใช้จ่ายงบประมาณ หรือที่เรียกว่า Performance Assessment Rating Tool - PART เป็นเครื่องมือวิเคราะห์ความเชื่อมโยงแผนของหน่วยงานกับความสอดคล้องกับยุทธศาสตร์ชาติ และวิเคราะห์ความสัมพันธ์ของผลลัพธ์-ผลผลิต-กิจกรรม-งบประมาณอย่างเป็นระบบ รวมทั้งการประเมินผลเพื่อการปรับแผน ที่รองรับระบบงบประมาณแบบมุ่งเน้นผลงานตามยุทธศาสตร์ (Strategic Performance-Based Budgeting - SPBB) ซึ่งเป็นส่วนหนึ่งของแนวทางการปฏิรูประบบราชการของไทยในปัจจุบัน เพื่อให้ความสำคัญต่อการกำหนดกลุ่มเป้าหมายผู้รับบริการเฉพาะของหน่วยงาน การวางแผนกลยุทธ์การบูรณาการโครงการ และการประสานงานกับหน่วยงานอื่น รวมทั้งการกำหนดตัวชี้วัดผลผลิตและตัวชี้วัดผลลัพธ์ ตลอดจนการติดตามผลด้วยตนเองและการประเมินผลโดยหน่วยงานกลางจากภายนอก การจัดทำแผนปฏิบัติการระยะยาวที่มีเป้าหมายระยะยาวและเป้าหมายประจำปีที่เชื่อมโยงกับกิจกรรมและ

เชื่อมโยงกับงบประมาณ โดยเฉพาะการจัดทำต้นทุนต่อหน่วย พัฒนาระบบบริหารจัดการที่เป็นระบบย่อยที่สำคัญ ได้แก่ การจัดทำแผนปฏิบัติการที่มีรายละเอียดกิจกรรมตามระยะเวลาที่กำหนด การจัดทำระบบข้อมูลพื้นฐาน การใช้ระบบสารสนเทศเพื่อการจัดการ การจัดกระบวนการวัดผลความคุ้มค่า การตรวจสอบภายใน และการประเมินบุคคลที่โปร่งใส

13. แหล่งที่มาของรายได้

รายรับจากการสนับสนุนงบประมาณจากเงินรายได้ของมหาวิทยาลัย

13.1 เงินอุดหนุนจากงบประมาณของมหาวิทยาลัย

13.2 เงินอุดหนุนจากแหล่งเงินทุนภายนอก

13.3 เงินหรือทรัพย์สินอย่างอื่น ซึ่งมีผู้บริจาคให้แก่คณะภายใต้บังคับแห่งเงื่อนไขหรือวัตถุประสงค์ของผู้บริจาค

13.4 เงินค่าธรรมเนียมอันเกิดจากการดำเนินงานของคณะที่ได้รับอนุมัติจากมหาวิทยาลัย

13.5 เงินผลประโยชน์อันเกิดจากการลงทุนตามระเบียบมหาวิทยาลัยราชภัฏวไลยอลงกรณ์ ในพระบรมราชูปถัมภ์ ว่าด้วยการเงินและทรัพย์สินของมหาวิทยาลัย

13.6 รายได้หรือผลประโยชน์จากเงินทุนสะสม

13.7 รายได้หรือผลประโยชน์อื่น ๆ เช่น การจัดบริการวิชาการที่มีรายได้

14. ระบบการบริหารจัดการงบประมาณและทรัพย์สิน

ระบบการบริหารจัดการงบประมาณและทรัพย์สินคณะสาธารณสุขศาสตร์ ได้จัดทำงบประมาณแบบมุ่งเน้นผลงานทำให้ได้รับข้อมูลทางการเงินและการจัดการที่บ่งบอกถึงผลผลิต (Outputs - สิ่งของและบริการ) ที่จัดทำโดยส่วนงานนั้นๆ รวมถึงค่าใช้จ่ายในการได้มาซึ่งผลผลิตนั้น และความเชื่อมโยงของผลผลิตและผลลัพธ์ (Outcomes - ผลที่ตามมา ผลกระทบและผลสำเร็จ) การตัดสินใจในการจัดสรรทรัพยากรจึงอยู่บนพื้นฐานของข้อมูลด้านผลผลิตและผลลัพธ์ที่สอดคล้องกันกับวัตถุประสงค์ของนโยบาย

เพื่อให้การดำเนินงานของคณะสาธารณสุขศาสตร์ เป็นไปอย่างมีประสิทธิภาพ และประสิทธิผลภายใต้งบประมาณที่จำกัด จำเป็นต้องดำเนินการเงื่อนไขการจัดการทางการเงินซึ่งเรียกว่า มาตรฐานการจัดการทางการเงิน งบประมาณและทรัพย์สิน 7 ด้าน (7 Hurdles) ดังนี้

14.1 การวางแผนงบประมาณ (Budget Planning)

การจัดงบประมาณของคณะสาธารณสุขศาสตร์ที่มีอยู่อย่างจำกัดให้เกิดประโยชน์สูงสุด จำเป็นต้องดำเนินการในสิ่งที่เป็นพันธกิจหลักของคณะ เพื่อสนองตอบต่อเป้าหมายของมหาวิทยาลัยและเป้าหมายในการพัฒนาประเทศ ดังนั้นสิ่งที่จำเป็นต้องดำเนินการเป็นสิ่งแรกก็คือ การจัดทำแผนกลยุทธ์ เพื่อนำกลยุทธ์ที่ได้ไปใช้ในการปฏิบัติงานให้บรรลุวัตถุประสงค์ที่วางไว้ และจะต้องได้ผลผลิตและผลลัพธ์จากการดำเนินงานคืออะไร จะใช้สิ่งใดเป็นตัวชี้วัดผลการดำเนินงาน กลยุทธ์ที่ได้จากการดำเนินการจัดทำแผนกลยุทธ์ดังกล่าว จะต้องนำมาแปลงสู่แผนการดำเนินงานหรือกลยุทธ์ในการปฏิบัติงาน พร้อมจัดทำแผนงาน งาน/โครงการ ตามประเภทค่าใช้จ่ายที่กำหนด และครอบคลุมแหล่งเงินงบประมาณ เพื่อเป็นการประกันได้ว่าหากสถานการณ์ไม่มีการเปลี่ยนแปลง คณะสาธารณสุขศาสตร์จะสามารถดำเนินกิจกรรมได้อย่างต่อเนื่องและทำให้บรรลุเป้าหมายตามที่กำหนดไว้

14.2 การกำหนดและคำนวณต้นทุนผลผลิต (Output Costing)

ต้นทุนการผลิต เป็นสิ่งที่จำเป็นอย่างหนึ่งสำหรับการจัดทำ และบริหารงบประมาณเพราะต้นทุนผลผลิต รวมถึงประโยชน์ในการพิจารณาทบทวนการดำเนินงานของหน่วยงานว่า งาน/โครงการ ดังกล่าวจะดำเนินการต่อไปหรือหยุดการดำเนินการ หากดำเนินงานไม่มีประสิทธิผลและประสิทธิภาพ ดังนั้นจำเป็นต้องจัดวางระบบในการคิดต้นทุนผลผลิตที่เหมาะสมและสามารถแสดงผลได้รวดเร็ว เพื่อประโยชน์ในการควบคุมการดำเนินงานและการติดตามตรวจสอบ นอกจากนี้จะต้องมีระบบการบริหารต้นทุนที่จะแสดงให้เห็นถึงประสิทธิภาพในการดำเนินงานจากการประมาณการรายรับ-รายจ่ายในช่วง 5 ปี (พศ. 2560-2565) คณะสาธารณสุขศาสตร์จะมีประมาณการรายได้มากกว่ารายจ่ายและจะมีกำไรสะสมกว่า 25 ล้านบาท

14.3 การจัดการระบบการจัดซื้อจัดจ้าง (Procurement Management)

กระบวนการจัดซื้อจัดจ้างเป็นสิ่งสำคัญอย่างหนึ่งที่เกิดการประหยัดในการใช้จ่ายงบประมาณ และมีผลกระทบต่อต้นทุนของการผลิต กระบวนการจัดซื้อจัดจ้างที่ดี โปร่งใส ยุติธรรม และตรวจสอบได้ จะช่วยลดการสูญเสียงบประมาณ ดังนั้นคณะสาธารณสุขศาสตร์ จึงจัดให้มีระบบการจัดซื้อจัดจ้างที่ดี มีแผนในการจัดซื้อจัดจ้างที่จะบ่งบอกว่าจะจัดซื้อจัดจ้างพัสดุชนิดไหน จำนวนเท่าไร ในเวลาใด และจะจัดอย่างไร เพื่อให้ได้มาซึ่งทรัพยากรที่ใช้ในการดำเนินงานได้ทันเวลา มีปริมาณ คุณภาพ มีราคาที่เหมาะสมและสมประโยชน์ในการใช้งาน

14.4 การบริหารทางการเงินและควบคุมงบประมาณ (Financial Management and Budget Control)

การควบคุมงบประมาณเป็นกลไกที่จำเป็นสำหรับการประกันว่า ความคล่องตัวทางการงบประมาณที่ได้รับจากส่วนกลางนั้น จะไม่นำไปสู่การกระจายงบประมาณที่ไม่เกิดประสิทธิภาพ และประสิทธิผล ซึ่งรายการทางบัญชีจะต้องแสดงถึงรายการที่จำเป็นเหมาะสมเพื่อประโยชน์ในการควบคุมงบประมาณ และคำนวณต้นทุนต่อหน่วย (Unit Cost) สำหรับการรายงานผลการดำเนินงาน รวมถึงมีระบบการอนุมัติตรวจสอบเช็คครบยอด และการบันทึกเพื่อควบคุมการใช้จ่ายเงินงบประมาณ

14.5 การรายงานทางการเงินและผลการดำเนินงาน (Financial and Performance Reporting)

การรายงานทางการเงินและผลการดำเนินงาน เป็นส่วนหนึ่งของกระบวนการติดตามและประเมินผล เป็นการแสดงความโปร่งใสของการใช้จ่ายเงิน ประสิทธิภาพและประสิทธิภาพในการปฏิบัติ เป็นเครื่องมือที่ใช้กำกับการดำเนินงานขององค์กรต่างๆ เพื่อจะบ่งชี้ถึงผลการดำเนินงานและการใช้จ่าย ในแต่ละช่วงเวลา รวมถึงเป็นข้อมูลเพื่อการวิเคราะห์ในการตัดสินใจของคณะกรรมการว่าควรจะทำกิจกรรมหรือมีหน่วยงานนั้นต่อไปหรือไม่อย่างไร

14.6 การบริหารสินทรัพย์ (Asset Management)

สินทรัพย์ นับเป็นปัจจัยสำคัญยิ่งในการดำเนินงานของทุกองค์กร หากองค์กรมีการใช้สินทรัพย์ที่ไม่คุ้มค่าหรือไม่มีประสิทธิภาพ ก็จะเป็นผลให้มีต้นทุนในการดำเนินการสูงกว่าที่ควรจะเป็น สาเหตุทั่วไปของการสิ้นเปลืองงบประมาณอันเนื่องมาจากการใช้สินทรัพย์ ได้แก่ ไม่มีการบำรุงรักษาสินทรัพย์ ความสูญหาย การจัดซื้อสินทรัพย์ใหม่ในขณะที่สินทรัพย์เดิมยังสามารถใช้งานได้ การขาดความชัดเจนของกฎระเบียบในการขายสินทรัพย์ เดิมไม่ก่อให้เกิดผลผลิต รวมถึงการขาดการบริหารสินทรัพย์ที่มีอยู่ให้บังเกิดผลประโยชน์สูงสุด ดังนั้น คณะกรรมการจึงจำเป็นต้องมีการบริหารสินทรัพย์ที่มีอยู่ให้เกิดสัมฤทธิ์ผล และมีการจัดซื้อสินทรัพย์ใหม่เท่าที่จำเป็นอย่างแท้จริง

14.7 การตรวจสอบภายใน (Internal Audit)

เพื่อให้แผนปฏิบัติราชการประจำปีและแผนการใช้จ่ายงบประมาณประจำปี เป็นเครื่องมือ และกลไกขับเคลื่อนการบริหารงบประมาณที่มุ่งผลสัมฤทธิ์และผลสำเร็จตามกรอบเป้าหมาย นโยบาย พันธกิจ ทิศทางการพัฒนาและตัวชี้วัดที่สำคัญ คณะกรรมการฯ จึงได้จัดให้มีระบบการบริหารและเบิกจ่ายงบประมาณรายจ่ายประจำปี ยึดหลักการบริหารงบประมาณ ตามวัตถุประสงค์ของงบประมาณ ปฏิบัติตามระเบียบกฎหมาย แบบแผนทางราชการที่กำหนด และแนวปฏิบัติที่เกี่ยวข้อง เร่งรัดการใช้จ่ายงบประมาณให้เป็นไปตามกำหนดระยะเวลาและปฏิทินการปฏิบัติงาน รวมทั้งคำนึงถึงประโยชน์สูงสุด ประหยัด คุ้มค่า การมีส่วนร่วม โปร่งใสและตรวจสอบได้ ภายใต้หลักธรรมาภิบาล เบิกจ่ายตามแผนปฏิบัติการประจำปีและแผนการใช้จ่ายงบประมาณรายจ่ายประจำปีงบประมาณ โดยเคร่งครัดและคำนึงถึงประสิทธิภาพและประสิทธิผลเป็นสำคัญ ให้มีการกำกับ ติดตามการเบิกจ่ายให้เป็นไปตามแผนปฏิบัติราชการประจำปีและแผนการใช้จ่ายงบประมาณรายจ่ายประจำปีงบประมาณ รายงานผลการเบิกจ่ายตามกำหนดเวลารายไตรมาส ภายใต้มาตรการควบคุมประสิทธิภาพการบริหารจัดการงบประมาณของสำนักงานงบประมาณ

15. แผนการดำเนินงานคณะกรรมการสุขภาพศาสตร์

15.1 แผนด้านการเรียนการสอน

คณะกรรมการสุขภาพศาสตร์ มีนโยบายที่จะพัฒนาศักยภาพการจัดการเรียนการสอนในด้านต่างๆ และมีโครงการที่จะสนับสนุนให้เป็นรูปธรรม ดังนี้

15.1.1 การส่งเสริมการให้ความรู้ในการจัดการเรียนการสอนที่เน้นผู้เรียนเป็นสำคัญเพื่อพัฒนาคุณภาพและศักยภาพของอาจารย์ โดยเน้นความเป็นครู ปลูกฝังความรู้รักสามัคคีและความตระหนักรู้ต่อหน้าที่ของตน เสริมสร้างจิตวิญญาณความเป็นครูที่มีความรัก ความเมตตาต่อศิษย์

15.1.2 การประเมินความพึงพอใจต่อหลักสูตรของบัณฑิตและผู้ใช้บัณฑิต เพื่อใช้เป็นข้อมูลในการจัดระบบการบริหารจัดการให้สอดคล้องกับภาระหน้าที่ พัฒนาคุณภาพบุคลากรให้ทำงาน มุ่งผลสัมฤทธิ์ และใช้เป็นข้อมูลในการปรับปรุงการเรียนการสอนโดยเฉพาะในด้านการปรับปรุงหลักสูตร เพื่อให้ตรงต่อความต้องการของตลาดแรงงาน

15.1.3 การให้คำปรึกษาสำหรับนักศึกษา จัดให้มีการกระตุ้นและส่งเสริมให้อาจารย์ได้ทำหน้าที่ในการให้คำปรึกษาแก่นักศึกษาเพื่อที่จะได้รับทราบสถานการณ์และปัญหาในการเรียนการสอนของนักศึกษาในช่วงเวลาที่เหมาะสม ตลอดจนให้คำแนะนำแนวทางที่ถูกต้องสำหรับแก้ปัญหาทั้งด้านวิชาการ และการดำเนินชีวิตในรั้วมหาวิทยาลัย และสามารถใช้เป็นข้อมูลพื้นฐานในการพิจารณาวางแผนการดำเนินการของ คณะกรรมการสุขภาพศาสตร์ เพื่อการพัฒนาคุณภาพในอนาคต

15.1.4 การส่งเสริมด้านวิชาการ จัดให้มีการส่งเสริมทางวิชาการแก่อาจารย์ในการผลิตตำรางานวิจัย เพื่อให้อาจารย์ได้เผยแพร่องค์ความรู้ ผ่านทางงานเขียน ตำรา ตลอดจนงานวิจัยทางด้านสุขภาพ

15.1.5 การส่งเสริมพัฒนาทักษะด้านวิจัยทางด้านสุขภาพกับนักศึกษา เพื่อเป็นการต่อยอดความรู้สู่การปฏิบัติงานจริงในการประเมินและการแก้ไขปัญหาสุขภาพในชุมชน และมีความคาดหวังในการนำผลงานวิจัยเผยแพร่ในการประชุมวิชาการระดับชาติหรือนานาชาติ หรือได้รับการตีพิมพ์เผยแพร่ในฐานการวิจัยระดับชาติหรือนานาชาติ

15.2 แผนพัฒนาศักยภาพนักศึกษา

คณะกรรมการสุขภาพศาสตร์ มีนโยบายที่จะพัฒนาศักยภาพของนักศึกษาในด้านต่างๆ และมีโครงการที่จะสนับสนุนให้เป็นรูปธรรม ดังนี้

15.2.1 การสนับสนุนการสร้างความเข้มแข็งทางวิชาการ จัดให้มีการส่งเสริมความเข้มแข็งทางวิชาการโดยเฉพาะในด้านวิชาพื้นฐานที่นักศึกษาเรียน เช่น โครงการปรับพื้นฐานและพัฒนาภาษาอังกฤษนักศึกษา เพื่อเสริมความรู้พื้นฐานด้านภาษาอังกฤษ

15.2.2 การพัฒนานักศึกษาให้เป็นบัณฑิตที่มีคุณลักษณะที่พึงประสงค์และสอดคล้องกับเป้าหมายหลักของการพัฒนาการศึกษาของประเทศไทย 4.0 (Education4.0) ที่มุ่งพัฒนาผู้เรียนให้เป็นบุคคลที่มีคุณภาพ

ด้วยกระบวนการเรียนรู้เพื่อความเจริญงอกงามของบุคคลและสังคม และยังเป็นการพัฒนาในด้านความมีวินัย มีจริยธรรมในการดำเนินชีวิต เพื่อให้ นักศึกษาสามารถอยู่ร่วมกับสังคมและสามารถดำเนินชีวิตได้อย่างมีความสุข

15.2.3 การพัฒนานักศึกษาด้านวิชาการทั้งภายในหลักสูตรและนอกหลักสูตร

- การศึกษาดูงานแต่ละหลักสูตร เพื่อเป็นการเพิ่มพูนความรู้และให้นักศึกษาได้มีโอกาส ประสานแนวคิดทางวิชาการกับสภาพจริงที่ได้พบเห็นในการศึกษาดูงานนอกสถานที่ในโครงการทัศนศึกษาดูงาน
- การส่งเสริมการแข่งขันทางวิชาการ เพื่อให้ นักศึกษาได้รับประสบการณ์จากการเรียนรู้ที่ หลากหลายและเพิ่มพูนทักษะทางวิชาการ พร้อมทั้งเกิดการประยุกต์ใช้ความรู้จะสร้างความเข้มแข็งทางวิชาการ พร้อมต่อการเข้าสู่ตลาดแรงงานต่อไป
- โครงการการฝึกงานและนิเทศงานนักศึกษา เพื่อให้ นักศึกษาได้ประยุกต์ใช้ความรู้เพิ่ม ศักยภาพและได้รับประสบการณ์จริงกับการทำงานในองค์กร

15.3 แผนการรับนักศึกษา

คณะสาธารณสุขศาสตร์ กำหนดแผนการรับนักศึกษา เพื่อให้สอดคล้องตามมติของสภา มหาวิทยาลัย ในด้านปริมาณและคุณภาพ (คุณลักษณะบัณฑิตที่พึงประสงค์) โดยมีแผนการดำเนินโครงการสอบ ทั้ง ข้อเขียนความรู้ทั่วไปและความรู้เฉพาะสาขา แบบทดสอบเจตคติต่อวิชาชีพสาธารณสุข และสอบสัมภาษณ์ เพื่อ ดู ความรอบรู้ ทักษะไหวพริบในการแก้ไขปัญหา ตลอดจนทักษะด้านความสัมพันธ์และการสื่อสาร และยืนยันสิทธิ์ ต่อไป ในการรับบุคคลเข้าศึกษาในคณะสาธารณสุขศาสตร์ทุกปี ซึ่งมีวัตถุประสงค์ ดังนี้

15.3.1 ผลิตบัณฑิตที่มีคุณธรรม มีความสามารถทางวิชาการและภาษาอังกฤษ เพื่อออกไปรับใช้ สังคม

15.3.2 ผลิตบัณฑิตที่มีความรู้ในเชิงทฤษฎี และทักษะในด้านการจัดการตนเอง เพื่อเป็นพื้นฐานใน การศึกษาต่อ และในการปฏิบัติงานได้ตามหลักแห่งวิชาชีพสาธารณสุขที่ได้มาตรฐานสากล และเป็นคนดีมี คุณธรรม มีจิตวิญญาณที่พร้อมจะให้บริการและรับใช้สังคม

15.3.3 สร้างองค์ความรู้ นวัตกรรมและเทคโนโลยีที่ส่งผลให้คณะสาธารณสุขศาสตร์ มีความเป็นเลิศ ทางวิชาการ เป็นผู้นำทางการศึกษาด้านการสาธารณสุขและการแพทย์แผนไทย

15.3.4 เป็นแหล่งให้บริการทางวิชาการด้านสาธารณสุขที่สามารถตอบสนองและแก้ไขปัญหาให้แก่ ชุมชนและสังคม

15.3.5 จำนวนการรับนักศึกษาระดับปริญญาตรีและปริญญาโท ยึดตามแผนการรับนักศึกษาที่ กำหนดไว้

15.4 แผนการพัฒนาหลักสูตร

15.4.1 มีการปรับปรุงหลักสูตรอย่างต่อเนื่อง หรือเมื่อมีการใช้หลักสูตรครบ 5 ปี โดยคณะกรรมการบริหารหลักสูตร จัดให้มีการดำเนินการตามกรอบมาตรฐานคุณวุฒิระดับอุดมศึกษาแห่งชาติ (Thai Qualifications Framework for Higher Education, TQF : HEd) เพื่อให้หลักสูตรมีความทันสมัยและเหมาะสมกับการเปลี่ยนแปลงของสภาพแวดล้อมต่างๆ

15.4.2 มีการวิเคราะห์ข้อมูลความพร้อมด้านต่างๆก่อนการเปิดและปรับปรุงหลักสูตร และข้อมูลการดำเนินการทุกหลักสูตรประจำปีการศึกษา

15.4.3 มีการวิจัยและประเมินผลความพึงพอใจของผู้ใช้บัณฑิต บัณฑิตและนักศึกษาปัจจุบัน เพื่อนำข้อมูลมาใช้ในการปรับปรุงและพัฒนาหลักสูตร

15.4.4 มีการกำหนดปรัชญา วัตถุประสงค์ หรือรายวิชาในหลักสูตร ที่สะท้อนถึงคุณลักษณะบัณฑิตที่พึงประสงค์ของคณะสาธารณสุขศาสตร์และมหาวิทยาลัยราชภัฏวไลยอลงกรณ์ ในพระบรมราชูปถัมภ์

15.4.5 มีรายวิชาที่มีเนื้อหาที่ส่งเสริมและพัฒนาคุณธรรมและจริยธรรม และมีบูรณาการหรือสอดแทรกคุณธรรมและจริยธรรมในกระบวนการจัดการเรียนการสอน

15.4.6 มีรายวิชาที่ส่งเสริมทักษะทางด้านภาษาอังกฤษและคอมพิวเตอร์

15.4.7 มีรายวิชาที่เกี่ยวข้องกับวิธีการวิจัยหรือสัมมนา

15.4.8 มีรายวิชาที่เกี่ยวข้องกับสหกิจศึกษาหรือฝึกงาน

15.4.9 มีการใช้สื่อการสอน E-Learning ในรายวิชา

15.4.10 ติดตามการมีงานทำของบัณฑิต

15.5 แผนพัฒนางานกิจการนักศึกษา

คณะสาธารณสุขศาสตร์ มีการสนับสนุนการพัฒนานักศึกษาเพื่อผลิตบัณฑิตให้เป็นบัณฑิตตามคุณลักษณะบัณฑิตที่พึงประสงค์ โดยงานที่ดำเนินการประกอบด้วยแผนงาน 2 ส่วน ได้แก่

15.5.1 การจัดบริการแก่นักศึกษา การดำเนินการเพื่อจัดบริการให้สอดคล้องกับความต้องการของนักศึกษาที่เอื้อประโยชน์ต่อนักศึกษา

- การบริการที่ส่งเสริมคุณภาพชีวิตนักศึกษา เช่น การปรับปรุงพื้นที่เพื่อใช้สำหรับการจัดกิจกรรมนักศึกษา การจัดการบริการโรงอาหาร ร้านถ่ายเอกสาร เป็นต้น

- การให้คำปรึกษา เช่น การจัดอาจารย์ที่ปรึกษาสำหรับนักศึกษาทุกชั้นปี เพื่อให้นักศึกษาได้รับการให้คำแนะนำ/ปรึกษาในด้านต่างๆ

- การประชาสัมพันธ์และการบริการข้อมูลข่าวสาร ในส่วนงานประชาสัมพันธ์จะดำเนินงานในด้านการประชาสัมพันธ์คณะสาธารณสุขศาสตร์ และหลักสูตรต่างๆ โดยเฉพาะในภาคกลางเพื่อให้เกิดภาพลักษณ์ที่ดีต่อคณะฯ และให้เกิดการรับรู้ในกลุ่มเป้าหมาย

- การบริการข้อมูลข่าวสารสำหรับกลุ่มเป้าหมายนักศึกษาปัจจุบันและศิษย์เก่า เช่น ข่าวสารทุนการศึกษา ข้อมูลการศึกษาต่อ และบริการข่าวสารแหล่งงาน

- โครงการพัฒนาประสบการณ์วิชาชีพและงานสหกิจศึกษา เพื่อพัฒนานักศึกษาให้มีทักษะก่อนเข้าสู่ตลาดแรงงาน เช่น การจัดหาข้อมูลแหล่งฝึกงาน การนิเทศงานนักศึกษา และโครงการพัฒนาศักยภาพก่อนเข้าสู่ตลาดแรงงาน

- โครงการสร้างสัมพันธ์ภาพระหว่างอาจารย์กับนักศึกษา และนักศึกษากับนักศึกษาในคณะและมหาวิทยาลัย รวมถึงการปรับตัวในการใช้ชีวิตประจำวันให้เหมาะสมในรั้วมหาวิทยาลัยและสังคมปัจจุบัน

- โครงการปฐมนิเทศนักศึกษาใหม่

- โครงการนักศึกษาใหม่พบอาจารย์ที่ปรึกษา

15.5.2 กิจกรรมนักศึกษาเป็นการดำเนินงานในด้านการส่งเสริมกิจกรรมนักศึกษา และดำเนินการร่วมกับสโมสรนักศึกษาคณะสาธารณสุขศาสตร์ ซึ่งจะเน้นการพัฒนาในด้านสติปัญญา การอยู่ร่วมกันในสังคม ด้านอารมณ์ ร่างกาย และคุณธรรมจริยธรรม โดยมีวัตถุประสงค์เพื่อพัฒนานักศึกษาให้มีคุณลักษณะบัณฑิตที่พึงประสงค์ 5 ด้าน ได้แก่

- ด้านความรู้

- ด้านทักษะความคิด

- ด้านทักษะความสัมพันธ์ระหว่างบุคคล

- ด้านทักษะการวิเคราะห์และการสื่อสาร

- การพัฒนาคุณธรรมและจริยธรรม

แผนงานด้านการจัดกิจกรรมส่งเสริมนักศึกษา เป้าหมายการจัดกิจกรรมจะครอบคลุมนักศึกษาทุกชั้นปี และจัดครบทั้ง 5 ประเภท ดังนี้

- กิจกรรมวิชาการ

- กิจกรรมการส่งเสริมสุขภาพ กีฬาและนันทนาการ

- กิจกรรมบำเพ็ญประโยชน์และรักษาสีน้ำเงิน

- กิจกรรมส่งเสริมศิลปวัฒนธรรม

- กิจกรรมเสริมสร้างทักษะการเรียนรู้ในศตวรรษที่ 21

15.6 แผนพัฒนางานประกันคุณภาพ

คณะสาธารณสุขศาสตร์ มหาวิทยาลัยราชภัฏวไลยอลงกรณ์ ในพระบรมราชูปถัมภ์ ได้ตระหนักถึงความสำคัญในการประกันคุณภาพการศึกษาภายใน ซึ่งคณะได้ดำเนินการจัดการศึกษาเพื่อผลิตบัณฑิตระดับปริญญาตรีและปริญญาโท เพื่อให้การดำเนินการบรรลุภารกิจและเป็นไปตามมาตรฐานการศึกษา จึงได้ดำเนินงานตามระบบการประกันคุณภาพเพื่อพัฒนาคุณภาพและมาตรฐานการศึกษาของมหาวิทยาลัย และได้กำหนดแผนปฏิบัติงานดังนี้

15.6.1 แผนการดำเนินงานด้านประกันคุณภาพการศึกษา

คณะกรรมการประกันคุณภาพการศึกษาภายใน คณะสาธารณสุขศาสตร์ ประชุมพิจารณาผลการตรวจประเมินจากคณะกรรมการตรวจประเมินคุณภาพการศึกษา และพิจารณากำหนด ค่าเป้าหมายที่เหมาะสมในปีถัดไป และผู้รับผิดชอบตัวชี้วัดในแต่ละองค์ประกอบและตัวบ่งชี้ พิจารณาพัฒนาและปรับปรุงงานที่รับผิดชอบตามข้อเสนอแนะของกรรมการประเมิน รวมถึงการจัดทำคู่มือการประกันคุณภาพการศึกษาเพื่อใช้ในการติดตามและรวบรวมข้อมูลตามตัวบ่งชี้

15.6.2 แผนการส่งเสริมและพัฒนาบุคลากรเกี่ยวกับงานการประกันคุณภาพการศึกษาภายใน

คณะสาธารณสุขศาสตร์จัดทำแผนพัฒนาบุคลากรให้มีความรู้ความเข้าใจในงานประกันคุณภาพการศึกษาภายใน เพื่อให้การจัดทำประกันคุณภาพการศึกษابرลุเป้าหมายและเพื่อให้บุคลากรได้นำไปดำเนินงานด้านประกันคุณภาพการศึกษาให้เป็นงานประจำ

15.6.3 แผนการติดตามตรวจสอบ ประเมินคุณภาพและการจัดทำรายงาน

ฝ่ายประกันคุณภาพการศึกษาภายใน ดำเนินการติดตามตรวจสอบ และเก็บรวบรวมข้อมูลอย่างต่อเนื่อง เพื่อวิเคราะห์ และนำมาจัดทำรายงานการประเมินตนเอง (SAR) ทั้งนี้การจัดทำรายงานกำหนดแต่งตั้งคณะกรรมการตรวจสอบการจัดทำประกันคุณภาพ เพื่อตรวจสอบความถูกต้องและเสนอแนะข้อแก้ไข

15.6.4 แผนการตรวจประเมินคุณภาพการศึกษา

คณะสาธารณสุขศาสตร์ มีการตรวจประเมินคุณภาพการศึกษาภายใน ซึ่งมีการตรวจประเมินคุณภาพการศึกษาภายในระดับหลักสูตร ปีการศึกษาละ 1 ครั้ง และมีการตรวจประเมินคุณภาพการศึกษาภายในระดับคณะปีการศึกษาละ 1 ครั้ง การตรวจประเมินและรับรองคุณภาพการศึกษายกนอ เป็น การดำเนินการตรวจสอบและการประเมินผลคุณภาพทั้งระบบโดยสำนักงานรับรองมาตรฐานและประเมินคุณภาพการศึกษา

15.6.5 แผนการให้ความรู้เกี่ยวกับการประกันคุณภาพสำหรับนักศึกษา

มีการวางแผนและจัดโครงการให้ความรู้แก่นักศึกษาเกี่ยวกับการประกันคุณภาพ รวมถึงการส่งเสริมให้เกิดทักษะการประกันคุณภาพ โดยงานประกันคุณภาพการศึกษาภายในและงานกิจการนักศึกษาเป็นผู้ดำเนินการ และมีโครงการให้ความรู้เกี่ยวกับประกันคุณภาพแก่นักศึกษาเป็นประจำทุกปี

15.6.6 แผนการให้นักศึกษามีส่วนร่วมในการประกันคุณภาพการศึกษา

จัดให้นักศึกษามีส่วนร่วมในการประกันคุณภาพการศึกษา ตั้งแต่การวางแผน การดำเนินการ กิจกรรมต่างๆ โดยผ่านโครงการและการจัดการเรียนการสอน เช่น การประเมินการเรียนการสอน ทั้งในส่วนของอาจารย์ วิทยากรและหลักสูตร มีส่วนร่วมการพัฒนาคณะสาธารณสุขศาสตร์ในด้านต่างๆ โดยการรับฟังความคิดเห็นผ่านช่องทางต่างๆ และการดำเนินโครงการต่างๆ เป็นต้น

15.7 แผนพัฒนาระบบสารสนเทศ

15.7.1 จัดหาเครื่องคอมพิวเตอร์แม่ข่าย เพื่อใช้สำหรับจัดทำ Virtual Host จัดเก็บข้อมูลเว็บไซต์ อาจารย์ภายในคณะฯ เพื่อเป็นศูนย์รวมวิชาการให้ผู้สนใจเข้ามาศึกษา ค้นคว้า ด้วยตัวเอง และเป็นการลดปัญหา Traffic jam บนเครื่องคอมพิวเตอร์แม่ข่ายของมหาวิทยาลัย

15.7.2 จัดหาอุปกรณ์จัดเก็บข้อมูลการใช้เครือข่าย (Log Analysis) เพื่อเป็นการวิเคราะห์ข้อมูลการใช้งานระบบเครือข่าย และจัดเก็บ log ตาม พรบ.ว่าด้วยการกระทำผิดทางคอมพิวเตอร์ ปี 2550 และเป็นการรองรับการขยายตัวทางด้านเทคโนโลยีสารสนเทศ รวมถึงการให้บริการอินเทอร์เน็ตภายในคณะฯ งานคอมพิวเตอร์ ต้องจัดหาอุปกรณ์ดังกล่าวเข้ามาติดตั้งในระบบเครือข่ายคอมพิวเตอร์

15.7.3 เนื่องจากปัจจุบัน อินเทอร์เน็ตได้เข้ามามีบทบาทสำคัญในการเรียนการสอน ตลอดถึงการค้นคว้าหาความรู้ของผู้สอน และนักศึกษาเอง ดังนั้นระบบเครือข่ายคอมพิวเตอร์จึงเป็นปัจจัยสำคัญในกิจกรรมดังกล่าว งานคอมพิวเตอร์จึงต้องจัดหาอุปกรณ์เครือข่าย (Network Device) เข้ามาปรับปรุงระบบให้สามารถรองรับ การรับส่งข้อมูลขั้นต่ำที่ความเร็ว 1 Gbps ให้สามารถใช้งานได้ทั้งคณะฯ ภายในระยะเวลา 3 ปี

15.7.4 ปรับปรุงเครื่องคอมพิวเตอร์ภายในห้องปฏิบัติการคอมพิวเตอร์ ให้สามารถรองรับ การทำงานของซอฟต์แวร์ที่ใช้งานอยู่ในปัจจุบันได้

15.7.5 จัดหาอุปกรณ์สำหรับบริหารจัดการเครื่องคอมพิวเตอร์แม่ข่าย (Network KVM) เพื่อเป็นการลดต้นทุนเรื่องค่าไฟ และงบประมาณในการจัดซื้อจอคอมพิวเตอร์ เมาส์ คีย์บอร์ด เป็นต้น

15.7.6 จัดหาตู้วางเครื่องคอมพิวเตอร์แม่ข่าย (RACK) สำหรับจัดเก็บเครื่องแม่ข่ายทำให้ มีระบบการระบายอากาศที่ดี

15.8 แผนพัฒนางานบริหาร

15.8.1 แผนพัฒนางานพัสดุ

1) แผนการปลูกสิ่งก่อสร้างอาคารเรียนคณะสาธารณสุขศาสตร์ เพื่อการรองรับจำนวนนักศึกษาที่เพิ่มมากขึ้น

2) แผนการจัดสภาพแวดล้อมที่ส่งเสริมสุขภาพในบริเวณพื้นที่รอบอาคารเรียนของคณะสาธารณสุขศาสตร์ เช่น เพิ่มการปลูกต้นไม้ การจัดพื้นที่นั่งพักผ่อนหรือทำกิจกรรม เนื่องจากในอนาคตจะมีนักศึกษาจำนวนมากขึ้น

3) ปรับปรุงห้องพักอาจารย์ที่มีสิ่งอำนวยความสะดวกครบถ้วนและเพียงพอเพราะในปัจจุบันห้องพักอาจารย์ไม่เพียงพอ

4) ปรับปรุงศูนย์สารสนเทศเพื่อการเรียนรู้

5) ปรับปรุงห้องปฏิบัติการปฐมพยาบาลและกายวิภาคศาสตร์ให้มีความครบครันทันสมัยและเอื้อต่อการจัดการเรียนการสอน

15.8.2 แผนงานนโยบายและแผน

- 1) การประเมินผลและวิเคราะห์ การทบทวนผลการดำเนินงานที่ผ่านมาเพื่อการปรับปรุง กระบวนการดำเนินงานภายในคณะฯ ประจำปีการศึกษาต่อไป
- 2) ติดตามผลการดำเนินงานของแต่ละกิจกรรม ให้เป็นไปตามแผนปฏิบัติงานประจำปี และ รายงานให้คณะกรรมการประจำคณะทราบความคืบหน้าของกิจกรรมเป็นประจำทุกไตรมาส
- 3) พัฒนาระบบการบริหารงบประมาณให้มีประสิทธิภาพ เป็นไปตามระเบียบ ข้อบังคับ และกฎหมาย

15.9 แผนพัฒนาบุคลากร

15.9.1 แผนพัฒนาบุคลากรสายวิชาการและบุคลากรสายสนับสนุน

- 1) ส่งเสริมให้อาจารย์ประจำเข้าร่วมการประชุมทางวิชาการและนำเสนอผลงานทางวิชาการ ระดับชาติหรือนานาชาติ และบุคลากรสายสนับสนุนวิชาการให้เข้ารับการฝึกอบรม ประชุมสัมมนา และดูงานทั้ง ภายในและภายนอกมหาวิทยาลัยเพื่อพัฒนาศักยภาพทางด้านวิชาการ
- 2) ส่งเสริมให้อาจารย์ประจำและบุคลากรสายสนับสนุนได้รับทุนเพื่อศึกษาต่อทั้งภายในและ ต่างประเทศ เพื่อให้เป็นไปตามกรอบมาตรฐานคุณวุฒิระดับอุดมศึกษา ในส่วนของอาจารย์ผู้รับผิดชอบหลักสูตร และอาจารย์ประจำหลักสูตรที่มีคุณวุฒิปริญญาเอกที่สอดคล้องกับหลักสูตรหรือมีความเชี่ยวชาญเฉพาะสาขาวิชา
- 3) สนับสนุนและส่งเสริมให้อาจารย์ประจำสามารถพัฒนาเทคนิควิธีในการจัดการเรียนการสอนโดยเน้นผู้เรียนเป็นสำคัญ ตลอดจนเน้นให้เกิดการเรียนการสอนเชิงผลิตภาพ (Productive-Based Learning)
- 4) สนับสนุนการพัฒนาบุคลากรเพื่อให้สามารถใช้ภาษาอังกฤษในการผลิตผลงานทาง วิชาการและใช้ในการติดต่อสื่อสารได้อย่างมีประสิทธิภาพ
- 5) พัฒนาบุคลากรด้านการวิจัย การพัฒนาผลงานทางวิชาการ การใช้โปรแกรมวิเคราะห์ ทางคอมพิวเตอร์ การค้นหาข้อมูลด้วยตนเองเพื่อสร้างผลงานวิจัย
- 6) จัดโครงการสัมมนาเพื่อพัฒนาศักยภาพด้านการบริหารและภาวะผู้นำสำหรับผู้บริหารทุกระดับ
- 7) พัฒนาบุคลากรให้สามารถปฏิบัติงานแทนกันได้โดยส่งเสริมการจัดทำคู่มือการปฏิบัติงาน อย่างมีประสิทธิภาพ
- 8) นำแนวคิดเกี่ยวกับสมรรถนะ (Competency) มาใช้ในการพัฒนาบุคลากร โดยเน้นการ ประเมินสมรรถนะเพื่อการพัฒนาเป็นรายบุคคล
- 9) จัดโครงการฝึกอบรมเพื่อพัฒนาความรู้ สร้างทักษะต่างๆ ที่จำเป็นในการปฏิบัติงาน
- 10) ส่งเสริมให้บุคลากรขอกำหนดตำแหน่งทางวิชาการภายในระยะเวลาและมาตรฐานของ การขอตำแหน่งทางวิชาการ

15.9.2 แผนพัฒนาอาจารย์ใหม่

- 1) การเตรียมการสำหรับอาจารย์ใหม่

1.1 มีการประชุมนิเทศอาจารย์ใหม่ให้รู้จักมหาวิทยาลัยและคณะให้เข้าใจวัตถุประสงค์และเป้าหมายของหลักสูตรตามแนวคิดของกรอบมาตรฐานคุณวุฒิระดับอุดมศึกษาแห่งชาติ โดยจัดให้มีอาจารย์พี่เลี้ยงเพื่อให้คำแนะนำต่างๆ แก่อาจารย์ใหม่

1.2 ให้อาจารย์ใหม่เข้าใจการบริหารวิชาการของคณะและเรื่องของการประกันคุณภาพการศึกษาที่คณะต้องดำเนินการและส่วนที่อาจารย์ทุกคนต้องปฏิบัติ

1.3 มีการแนะนำอาจารย์ใหม่ให้เข้าใจเกี่ยวกับวัตถุประสงค์ของหลักสูตรตลอดจนรายวิชาที่จะสอนพร้อมทั้งมอบเอกสารที่เกี่ยวข้องให้กับอาจารย์ใหม่

2) การพัฒนาความรู้และทักษะให้แก่อาจารย์ด้านการจัดการเรียนการสอน การวัดและการประเมินผล

2.1 มหาวิทยาลัยมีหลักสูตรอบรมสำหรับอาจารย์ใหม่ โดยทุกคนต้องผ่านการอบรม สองหลักสูตร คือ หลักสูตรเกี่ยวกับการสอนทั่วไป และหลักสูตรการวัดและประเมินผล ซึ่งอาจารย์ใหม่ทุกคนต้องผ่านการอบรมภายใน 1 ปี ที่ได้รับการบรรจุและแต่งตั้ง

2.2 อาจารย์อย่างน้อยร้อยละ 25 ของจำนวนอาจารย์ทั้งหมดต้องผ่านการอบรมหลักสูตรเกี่ยวกับการสอนแบบต่างๆ การสร้างแบบทดสอบต่างๆ ตลอดจนการประเมินผลการเรียนรู้ที่อิงพัฒนาการของผู้เรียน การใช้คอมพิวเตอร์ในการจัดการเรียนการสอน การใช้และผลิตสื่อการสอนโดยอย่างน้อยต้องอบรมปีละ 10 ชั่วโมง

3) การพัฒนาวิชาการและวิชาชีพด้านอื่น ๆ

3.1 สนับสนุนให้อาจารย์ใหม่ไปอบรมหรือประชุมสัมมนาทั้งในวิชาชีพและวิชาการอื่นๆ เช่น ความรู้เกี่ยวกับคอมพิวเตอร์ การใช้สถิติในการวิจัย เป็นต้น

3.2 สนับสนุนให้อาจารย์จัดทำผลงานทางวิชาการ เพื่อให้มีตำแหน่งทางวิชาการสูงขึ้น

3.3 ส่งเสริมให้อาจารย์ทำวิจัยทั้งการวิจัยในสาขาวิชาชีพและการวิจัยเพื่อพัฒนาการเรียนการสอน ตลอดจนให้แรงจูงใจแก่ผู้ที่มีผลงานทางวิชาการอย่างประจักษ์

15.10 แผนอัตรากำลังบุคลากรสายวิชาการและสายสนับสนุน

1) แผนอัตรากำลังสายวิชาการ (อาจารย์)

| สาขาวิชา | อัตรากำลัง ปัจจุบัน | แผนอัตรากำลัง 4 ปี* | | | | รวม |
|--|------------------------|---------------------|-----------|----------|----------|-----------|
| | | 2560 | 2561 | 2562 | 2563 | |
| สาขาวิชาสาธารณสุขศาสตร์ | 18 | 1 | 2 | 2 | 2 | 25 |
| สาขาวิชาการจัดการสถานพยาบาล | 5 | - | 1 | - | - | 6 |
| สาขาวิชาวิทยาศาสตร์ชะลอวัยและสุขภาพความงาม | - | - | - | 5 | 1 | 6 |
| สาขาวิชาการแพทย์แผนไทย | 7 | 1 | - | - | - | 8 |
| สาขาวิชาปฏิบัติการฉุกเฉินการแพทย์ | - | - | 5 | 1 | 1 | 7 |
| สาขาวิชาการจัดการระบบสุขภาพ | - | - | 5 | - | - | 5 |
| รวม | 30 | 2 | 13 | 8 | 4 | 57 |

*เพิ่มจำนวนอาจารย์ให้สอดคล้องกับการรับนักศึกษาในแต่ละปี

2) อัตรากำลังสายวิชาการปัจจุบันและคุณวุฒิอาจารย์

2.1) อาจารย์ผู้รับผิดชอบและอาจารย์ประจำหลักสูตร หลักสูตรสาธารณสุขศาสตรบัณฑิต สาขาวิชาสาธารณสุขศาสตร์

| ลำดับ | ชื่อ - นามสกุล | ตำแหน่ง วิชาการ | คุณวุฒิ-สาขาวิชาเอก | สถาบันการศึกษา | ปีที่จบ |
|-------|----------------------------------|------------------------|--|--|----------------------|
| 1 | นางอารีย์ สงวนชื่อ* | ผู้ช่วย ศาสตราจารย์ | วท.ม. (สาธารณสุขศาสตร์) สาขาสุขศึกษา ค.บ. (สุขศึกษา) | มหาวิทยาลัยมหิดล วิทยาลัยครุฑนครปฐม | 2531 2527 |
| 2 | นางสาวพิชิตดา เดชบุญ* | อาจารย์ | วท.ม. (สาธารณสุขศาสตร์) วท.บ. (สาธารณสุขศาสตร์) | มหาวิทยาลัยมหิดล มหาวิทยาลัยมหิดล | 2558 2555 |
| 3 | นายสิทธิโชค หายโสภ* | อาจารย์ | วท.ม. (สาธารณสุขศาสตร์) พย.บ. (พยาบาลศาสตร์) | มหาวิทยาลัยมหิดล มหาวิทยาลัยมหิดล | 2557 2550 |
| 4 | นางสาวอภิญญา อุดระชัย* | อาจารย์ | ส.ม. (สุขศึกษาและการส่งเสริมสุขภาพ) วท.บ. (สาธารณสุขศาสตร์) | มหาวิทยาลัยขอนแก่น มหาวิทยาลัยราชภัฏอุดรธานี | 2556 2553 |
| 5 | นายอภิชัย คุณีพงษ์* | อาจารย์ | ค.ด. (การจัดการการศึกษาและการเรียนรู้) ส.ม. (บริหารงานสาธารณสุข) สศ.บ. (บริหารสาธารณสุข) | มหาวิทยาลัยราชภัฏ นครสวรรค์ มหาวิทยาลัยสุโขทัยธรรมาราช มหาวิทยาลัยสุโขทัยธรรมาราช | 2555 2548 2536 |
| 6 | นายกฤติเดช มิ่งไม้* | อาจารย์ | วท.ม. (วิทยาการระบาด) วท.บ. (สาธารณสุขศาสตร์) เกียรตินิยมอันดับ 1 | มหาวิทยาลัยมหิดล มหาวิทยาลัยมหิดล | 2558 2555 |
| 7 | นางสาวรัตนาภรณ์ อาษา | อาจารย์ | ส.ม. (สาธารณสุขศาสตร์) วท.บ. (อนามัยสิ่งแวดล้อม) | มหาวิทยาลัยมหิดล มหาวิทยาลัยหัวเฉียวเฉลิม พระเกียรติ | 2557 2555 |
| 8 | นายอภิเชษฐ์ จำเริญรส | อาจารย์ | วท.ม. (สาธารณสุขศาสตร์) วท.บ. (สาธารณสุขศาสตร์) | มหาวิทยาลัยมหิดล มหาวิทยาลัยมหิดล | 2558 2555 |
| 9 | นางสาวศศิธร ตันติเอกรัตน์ | อาจารย์ | พย.ม. (การพยาบาลเวชปฏิบัติชุมชน) พย.บ. (พยาบาลและผดุงครรภ์) | มหาวิทยาลัยธรรมศาสตร์ มหาวิทยาลัยสงขลานครินทร์ | 2557 2550 |
| 10 | นางสาวนัชชา ยันติ | อาจารย์ | วท.ม. (สาธารณสุขศาสตร์) ส.บ. (สาธารณสุขศาสตร์) วท.บ. (วิทยาศาสตร์การกีฬา) | มหาวิทยาลัยมหิดล มหาวิทยาลัยสุโขทัยธรรมาราช มหาวิทยาลัยมหิดล | 2557 2552 2552 |
| 11 | นางสาววิมลรัตน์ ถนอมศรีเดชชัย | อาจารย์ | วท.ม. (สาธารณสุขศาสตร์) ว.ท.ม. (วิทยาศาสตร์การแพทย์) | มหาวิทยาลัยมหิดล มหาวิทยาลัยบูรพา | 2557 2554 |

| ลำดับ | ชื่อ - นามสกุล | ตำแหน่ง วิชาการ | คุณวุฒิ-สาขาวิชาเอก | สถาบันการศึกษา | ปีถึง |
|-------|----------------------------------|--------------------|--|-----------------------|-------|
| 12 | นางสาวเพ็ญฟ้า รัตนาคมนุทานนท์ | อาจารย์ | ส.บ. (อนามัยสิ่งแวดล้อม) วท.บ. (อนามัยสิ่งแวดล้อม) | มหาวิทยาลัยขอนแก่น | 2558 |
| | | | | มหาวิทยาลัยขอนแก่น | 2555 |
| 13 | นายอรุณพล ปิตสายะ | อาจารย์ | วท.ม. (กายวิภาคศาสตร์) ส.บ. (สาธารณสุขศาสตร์) | มหาวิทยาลัยขอนแก่น | 2556 |
| | | | | มหาวิทยาลัยขอนแก่น | 2552 |
| 14 | นางสาวลีนี ศิริคุณ | อาจารย์ | ปร.ต. (ชีวเวชศาสตร์) วท.บ. (เทคนิคการแพทย์) | มหาวิทยาลัยธรรมศาสตร์ | 2558 |
| | | | | มหาวิทยาลัยธรรมศาสตร์ | 2551 |
| 15 | นางสาวฉัตรประภา ศิริรัตน์ | อาจารย์ | ส.ม. (สาธารณสุขศาสตร์) วท.บ. (สุศึกษาและพฤติกรรมสุขภาพ) | จุฬาลงกรณ์มหาวิทยาลัย | 2559 |
| | | | | มหาวิทยาลัยบูรพา | 2556 |
| 16 | นางสาวธรีธา เวียงปฎิ | อาจารย์ | ส.ม. (โภชนศาสตร์เพื่อสุขภาพ) วท.บ. (สาธารณสุขศาสตร์) | มหาวิทยาลัยขอนแก่น | 2559 |
| | | | | มหาวิทยาลัยขอนแก่น | 2556 |
| 17 | นางสาวสุทธิกาญจน์ มุงขุนทด | อาจารย์ | วท.ม. (เภสัชวิทยา) ส.บ. (สาธารณสุขศาสตร์) | มหาวิทยาลัยขอนแก่น | 2559 |
| | | | | มหาวิทยาลัยแม่ฟ้าหลวง | 2554 |
| 18 | นางสาวนาตยา ดวงประทุม | อาจารย์ | วท.ม. (กายวิภาคศาสตร์) วท.บ. (กายภาพบำบัด) | มหาวิทยาลัยมหิดล | 2559 |
| | | | | มหาวิทยาลัยแม่ฟ้าหลวง | 2555 |

2.2) อาจารย์ผู้รับผิดชอบหลักสูตร หลักสูตรสาธารณสุขศาสตรบัณฑิต สาขาวิชาการจัดการสถานพยาบาล

| ลำดับ | ชื่อ - นามสกุล | ตำแหน่ง วิชาการ | คุณวุฒิ-สาขาวิชาเอก | สถาบันการศึกษา | ปีถึง |
|-------|---------------------------|--------------------|--|--------------------------------|-------|
| 1. | นายทัศนพร ชูศักดิ์ | อาจารย์ | ปร.ต. (การจัดการบริการสุขภาพ) ค.ม. (หลักสูตรและการสอน) ศษ.บ. (การศึกษานอกระบบ) คศ.บ. (โภชนาการชุมชน) สศ.บ. (สาธารณสุขศาสตร์) | มหาวิทยาลัยคริสเตียน | 2554 |
| | | | | มหาวิทยาลัยราชภัฏนครสวรรค์ | 2547 |
| | | | | มหาวิทยาลัยสุโขทัยธรรมมาธิราช | 2555 |
| | | | | มหาวิทยาลัยสุโขทัยธรรมมาธิราช | 2551 |
| | | | | มหาวิทยาลัยสุโขทัยธรรมมาธิราช | 2537 |
| 2. | นางสาวชฎาภรณ์ กลิ่นกุหลาบ | อาจารย์ | พย.ม. (การพยาบาลเวชปฏิบัติชุมชน) พย.บ. (พยาบาลศาสตร์) | มหาวิทยาลัยบูรพา | 2557 |
| | | | | วิทยาลัยพยาบาลสวรรค์ประชารักษ์ | 2532 |
| 3. | นายเมธี สุทธิศิลป์ | อาจารย์ | ส.ม. (การบริหารงานสาธารณสุข) วท.บ. (วิทยาศาสตร์สุขภาพ) เกียรติคุณอันดับ 2 สพ.บ. (สัตวแพทย์ศาสตร์)เกียรติคุณอันดับ 2 | มหาวิทยาลัยเวสเทิร์น | 2556 |
| | | | | สถาบันราชภัฏเชียงราย | 2541 |
| | | | | มหาวิทยาลัยเชียงใหม่ | 2540 |
| 4. | นายกริช เรืองไชย | อาจารย์ | ส.ม. (สาธารณสุขศาสตร์) วท.บ. (สาธารณสุขศาสตร์) สาขาวิชาโภชนาการ และการจัดการความปลอดภัยในอาหาร | มหาวิทยาลัยขอนแก่น | 2557 |
| | | | | มหาวิทยาลัยมหาสารคาม | 2554 |
| 5. | นางสาวเนตรนภา สาสังข์ | อาจารย์ | ส.ม. (การบริหารโรงพยาบาล) ประกาศนียบัตรการพยาบาล เฉพาะทางผู้ป่วยวิกฤติ พย.บ. (พยาบาลศาสตร์) | มหาวิทยาลัยสุโขทัยธรรมมาธิราช | 2558 |
| | | | | วิทยาลัยพยาบาลกองทัพบก | 2552 |
| | | | | มหาวิทยาลัยธรรมศาสตร์ | 2549 |

2.3) อาจารย์ผู้รับผิดชอบหลักสูตรและอาจารย์ประจำหลักสูตร หลักสูตรการแพทย์แผนไทยบัณฑิต สาขาวิชาการแพทย์แผนไทย

| ลำดับ | ชื่อ - สกุล | ตำแหน่ง | คุณวุฒิ-สาขาวิชา | สถาบันการศึกษา | ปีถึง |
|-------|-------------|---------|------------------|----------------|-------|
|-------|-------------|---------|------------------|----------------|-------|

| | | วิชาการ | | | |
|---|------------------------------|---------|---|--|----------------------|
| 1 | นายรพีพันธ์ กงแก้ว* | อาจารย์ | ค.ม. (การส่งเสริมสุขภาพ) พท.บ. (การแพทย์แผนไทย) ศษ.บ. (การบริหารการศึกษา) | มหาวิทยาลัยราชภัฏวไลยอลงกรณ์ ในพระบรมราชูปถัมภ์ มหาวิทยาลัยสุโขทัยธรรมมาธิราช มหาวิทยาลัยสุโขทัยธรรมมาธิราช | 2550 2548 2526 |
| 2 | นางสาวภาชนีย์ โอภาณี* | อาจารย์ | วท.ม. (กายวิภาคศาสตร์) พทป.บ. (แพทย์แผนไทยประยุกต์) | มหาวิทยาลัยมหิดล มหาวิทยาลัยแม่ฟ้าหลวง | 2557 2553 |
| 3 | นางสาวลัดดาวัลย์ กงพลี* | อาจารย์ | วท.ม. (กายวิภาคศาสตร์) พทป.บ. (แพทย์แผนไทยประยุกต์) | มหาวิทยาลัยมหิดล มหาวิทยาลัยมหาสารคาม | 2558 2554 |
| 4 | นางสาวปัทมาภรณ์ เจริญนนท์* | อาจารย์ | วท.ม. (เภสัชเคมีและพิษเคมี) วท.บ. (การแพทย์แผนตะวันออก) | มหาวิทยาลัยมหิดล มหาวิทยาลัยรังสิต | 2558 2554 |
| 5 | นางสาวนฤมล พูนไพฑูริย์โรจน์* | อาจารย์ | วท.ม. (วิทยาศาสตร์การแพทย์) พทป.บ. (แพทย์แผนไทยประยุกต์) | จุฬาลงกรณ์มหาวิทยาลัย มหาวิทยาลัยมหิดล | 2558 2550 |
| 6 | นางสาวสุนทรี จินธรรม | อาจารย์ | ปร.ด. (สิ่งแวดล้อมศึกษา) ศษ.ม. (สิ่งแวดล้อมศึกษา) กศ.บ. (สุขศึกษา) | มหาวิทยาลัยมหาสารคาม มหาวิทยาลัยมหิดล มหาวิทยาลัยศรีนครินทรวิโรฒ | 2554 2531 2524 |
| 7 | นางสาวจิรภัทร์ อัจฉิศิลป์เวท | อาจารย์ | วท.ม. (เกษตรศาสตร์) วท.บ. (เกษตรศาสตร์) พท.บ. (การแพทย์แผนไทย) | มหาวิทยาลัยเกษตรศาสตร์ มหาวิทยาลัยเกษตรศาสตร์ มหาวิทยาลัยรามคำแหง | 2557 2551 2548 |

หมายเหตุ : * หมายถึง อาจารย์ผู้รับผิดชอบหลักสูตร

2) สายสนับสนุน

| รายการ | ปีการศึกษา ปัจจุบัน | อัตรากำลัง | | | | หมายเหตุ |
|--------|------------------------|------------|------|------|------|----------|
| | | 2560 | 2561 | 2562 | 2563 | |
| | | | | | | |

| | | | | | | |
|--|---|---|---|---|---|---|
| 1. เจ้าหน้าที่บริหารงานทั่วไป* | 1 | - | 1 | 1 | - | * สำหรับหลักสูตรระดับปริญญาตรีและบัณฑิตศึกษา งานธุรการ งานทะเบียน งานบุคคล งานแผนงาน งบประมาณ และงานอื่นๆ ที่ได้รับมอบหมาย |
| 2. นักวิทยาศาสตร์** | - | - | 1 | 1 | - | ** สำหรับรับผิดชอบงานห้องปฏิบัติการปฐมพยาบาล งานห้องปฏิบัติการกายวิภาคศาสตร์และสรีรวิทยา งานอาคารสถานที่ และงานอื่นๆ ที่ได้รับมอบหมาย |
| 3. นักวิชาการศึกษา*** | 1 | 1 | 1 | - | - | *** สำหรับรับผิดชอบงานวิชาการ งานประกัน คุณภาพ ออกพื้นที่ชุมชน งานกิจการนักศึกษา งานฝึก ประสบการณ์ งานวิจัย งานบริการวิชาการของคณะ และอื่นๆ ที่ได้รับมอบหมาย |
| 4. นักวิชาการพัสดุ**** | - | 1 | - | - | - | ****สำหรับรับผิดชอบ งานการเงิน งานพัสดุ และ อื่นๆที่ได้รับมอบหมาย |
| 5. นักวิชาการ คอมพิวเตอร์***** | - | 1 | - | - | - | *****สำหรับรับผิดชอบ งานสารสนเทศ งานประชาสัมพันธ์ ควบคุมดูแลอุปกรณ์การจัดการ เรียนการสอน และงานอื่นๆที่ได้รับมอบหมาย |
| 6. ผู้ปฏิบัติงานด้านบริหาร | 1 | - | - | - | - | *****สำหรับรับผิดชอบงานเทคโนโลยีสารสนเทศ งานประชาสัมพันธ์ ควบคุมดูแลอุปกรณ์การจัดการ เรียนการสอน และงานอื่นๆที่ได้รับมอบหมาย |
| 7. ผู้ปฏิบัติการนักวิชาการ การศึกษา | 1 | - | - | - | - | |
| 7. นักกิจการนักศึกษา | - | 1 | 1 | - | - | |
| 7. เจ้าหน้าที่ประจำหลักสูตร | - | | 1 | 1 | - | |
| จำนวนอัตราการเพิ่ม | - | 4 | 5 | 3 | - | 12 |
| รวม | 4 | 4 | 5 | 3 | - | 16 |

15.11 แผนการพัฒนางานวิจัย

- 1) สนับสนุน ส่งเสริมให้สาขาวิชามีการผลิตงานวิจัยในชั้นเรียน วิจัยการเรียนการสอน สาขาวิชา
ละ 1 เรื่อง/ภาคการศึกษาเป็นอย่างน้อย
- 2) จัดสรรงบประมาณเพื่อการวิจัยการเรียนการสอนและวิจัยในชั้นเรียน ให้แก่อาจารย์ที่สนใจ
- 3) กำหนดให้มีการติดตามการดำเนินโครงการวิจัยการเรียนการสอนและวิจัยในชั้นเรียน 2 ไตรมาส/ ครั้ง
- 4) จัดอบรมพัฒนาทักษะด้านการวิจัยการเรียนการสอนและวิจัยในชั้นเรียนให้แก่อาจารย์
- 5) สนับสนุนและส่งเสริมให้อาจารย์และบุคลากรมีการศึกษา ค้นคว้า และผลิตผลงานวิจัยอย่าง
ต่อเนื่อง
- 6) จัดสรรงบประมาณเพื่อดำเนินโครงการวิจัยให้แก่อาจารย์และบุคลากร โดยมุ่งเน้นให้บุคลากร
ทุกคนมีโครงการวิจัยอย่างน้อยปีละ 1 ผลงาน
- 7) ติดตาม การดำเนินโครงการวิจัย และการใช้จ่ายงบประมาณให้เป็นไปตามแผนงานที่กำหนด
- 8) จัดอบรม โดยเชิญวิทยากรบรรยายให้ความรู้ ทั้งด้านทักษะการทำวิจัย การพัฒนางานวิจัย
การนำผลงานวิจัยตีพิมพ์ และการเผยแพร่ผลงานทั้งในระดับชาติและนานาชาติ
- 9) สนับสนุนงบประมาณสำหรับการนำผลงานตีพิมพ์ในวารสารวิชาการทั้งในระดับชาติ และ
นานาชาติ และการตีพิมพ์ในวารสารวิชาการทั้งในประเทศและต่างประเทศ

10) ส่งเสริมและสนับสนุนให้มีการนำผลงานจดสิทธิบัตร อนุสิทธิบัตร โดยสนับสนุนด้านขั้นตอนการนำผลงานขอจดสิทธิบัตร และสนับสนุนงบประมาณในการขอจดสิทธิบัตร รวมทั้งการให้รางวัลการจดสิทธิบัตร และการนำเสนอผลงานแล้วได้รางวัลในการประชุม

11) ควบคุม กำกับ และดูแลคุณภาพการวิจัย โดยกรรมการผู้ทรงคุณวุฒิจากภายนอก

12) จัดทำจูลสารงานวิจัยและบริการวิชาการเพื่อเผยแพร่ผลงาน กิจกรรม ข่าวสาร งานวิจัย บริการวิชาการ ทำนุบำรุงศิลปวัฒนธรรม ของคณะสาธารณสุขศาสตร์

13) หาแหล่งทุน และหน่วยงานภายนอกที่มีความประสงค์จะสนับสนุนการดำเนินงานวิจัยให้แก่อาจารย์และบุคลากร เพื่อสร้างความร่วมมือและการผลิตผลงานวิจัย

14) สนับสนุนให้อาจารย์ที่มีผลงานวิจัยแล้วอย่างต่อเนื่อง ได้มีโอกาสขอรับงบประมาณสนับสนุนจากแหล่งทุนภายนอก

15.12 แผนพัฒนางานบริการวิชาการแก่ชุมชน

1) ส่งเสริมให้มีการนำโครงการวิจัยที่แล้วเสร็จมากำหนดเป็นโครงการบริการวิชาการ

2) สนับสนุน ส่งเสริมให้อาจารย์และบุคลากร มีการดำเนินโครงการบริการวิชาการ อย่างน้อยปีละ 1 โครงการ

3) กำหนดให้นำโครงการบริการวิชาการมาใช้ประกอบการเรียนการสอนอย่างน้อยสาขาวิชาละ 1 โครงการ/ภาคการศึกษา

4) ติดตาม ให้มีการรายงานผลการดำเนินโครงการทุกไตรมาส

15.13 แผนพัฒนางานทำนุบำรุงศิลปวัฒนธรรม

1) จัดสรรงบประมาณสำหรับการจัดกิจกรรม/โครงการด้านทำนุบำรุงศิลปวัฒนธรรม เพื่อให้แต่ละสาขาได้จัดกิจกรรมย่อยโดยให้นักศึกษามีส่วนร่วม และจัดเสริมในรายวิชาต่างๆ อย่างน้อยสาขาวิชาละ 1 โครงการ

2) กำหนดให้มีการสอดแทรก คุณธรรม จริยธรรม ในรายวิชาการจัดเรียนการสอน ทุกรายวิชา

3) ติดตาม ให้มีการรายงานผลการดำเนินโครงการทุกไตรมาส

4) ส่งเสริมการทำนุบำรุงศิลปวัฒนธรรมอย่างมีส่วนร่วม ทั้งนักศึกษา บุคลากร และชุมชน

15.14 การรับสมัครนักศึกษา

1) คุณสมบัติของผู้สมัครเข้าศึกษา

1.1) สำเร็จการศึกษาตามหลักสูตรมัธยมศึกษาตอนปลาย สายวิทยาศาสตร์หรือเทียบเท่า จากสถาบันการศึกษาที่กระทรวงศึกษาธิการให้การรับรองวิทยฐานะ หากเป็นนักศึกษาต่างชาติต้องมีความรู้พื้นฐานภาษาไทยและให้อยู่ในดุลยพินิจของ คณะกรรมการบริหารหลักสูตร

1.2) ให้เป็นไปตามข้อบังคับมหาวิทยาลัยราชภัฏวไลยอลงกรณ์ ในพระบรมราชูปถัมภ์ จังหวัดปทุมธานี ว่าด้วยการจัดการศึกษาระดับอนุปริญญาและปริญญาตรี พ.ศ. 2551

1.3) เป็นผู้ไม่มีโรคติดต่ออย่างร้ายแรง

1.4) ไม่เป็นผู้ที่มีความประพฤติเสื่อมเสียอย่างร้ายแรง

2) แผนการคัดเลือกผู้เข้าศึกษา

โดยวิธีการสอบข้อเขียน ด้านความรู้ความสามารถทั่วไป ภาษาอังกฤษและความรู้ด้านวิชาชีพ สาธารณสุข และทำการสัมภาษณ์ตามระเบียบการคัดเลือกเพื่อศึกษาต่อระดับปริญญาตรีของมหาวิทยาลัยราชภัฏวไลยอลงกรณ์ ในพระบรมราชูปถัมภ์

16. ประมาณการรายรับ – รายจ่ายระหว่างปีงบประมาณ 2560 – 2563

16.1 หลักสูตรปริญญาตรี มีแผนรับนักศึกษารวมกันทุกหลักสูตร รวมนักศึกษาทุกชั้นปี ปีการศึกษา ละประมาณ 230 - 350 คน

ก. ประมาณการรายรับแบบเหมาจ่ายปีละ 30,000 บาทต่อคนต่อปี

| รายการ / ปีการศึกษา | 2560 | 2561 | 2562 | 2563 | หมายเหตุ |
|---------------------|-----------|------------|------------|------------|----------|
| นักศึกษาชั้นปีที่ 1 | 5,850,000 | 8,100,000 | 10,500,000 | 10,500,000 | |
| นักศึกษาชั้นปีที่ 2 | - | 5,850,000 | 8,100,000 | 10,500,000 | |
| นักศึกษาชั้นปีที่ 3 | - | - | 5,850,000 | 8,100,000 | |
| นักศึกษาชั้นปีที่ 4 | - | - | - | 5,850,000 | |
| รวมรายรับ | 5,850,000 | 13,950,000 | 24,450,000 | 34,950,000 | |

ข. ประมาณการรายจ่าย

| รายการ / ปีการศึกษา | 2560 | 2561 | 2562 | 2563 | หมายเหตุ |
|---------------------|-----------|-----------|-----------|-----------|----------|
| ค่าครุภัณฑ์สำนักงาน | 1,500,000 | 1,500,000 | 1,500,000 | 2,000,000 | |
| ค่าครุภัณฑ์การศึกษา | 5,000,000 | 8,000,000 | 7,000,000 | 7,000,000 | |
| รวมเป็นเงินทั้งสิ้น | 6,500,000 | 9,500,000 | 8,500,000 | 9,000,000 | |

16.2 หลักสูตรสาธารณสุขศาสตรมหาบัณฑิต

ก. ประมาณการรายรับแบบเหมาจ่ายคนละ 180,000 บาท (นักศึกษา 20 คน : รุ่น)

| รายการ / ปีการศึกษา | 2560 | 2561 | 2562 | 2563 | หมายเหตุ |
|----------------------------------|-----------|-----------|-----------|-----------|----------|
| ค่าเล่าเรียนเหมาจ่าย ปี 1 | | | | | |
| ภาคการศึกษา 1 = 40,000 บาท | 800,000 | 800,000 | 800,000 | 800,000 | |
| ภาคการศึกษา 2 = 40,000 บาท | 800,000 | 800,000 | 800,000 | 800,000 | |
| ภาคฤดูร้อน = 30,000 บาท | 600,000 | 600,000 | 600,000 | 600,000 | |
| ค่าเล่าเรียนเหมาจ่าย ปี 2 | | | | | |
| ภาคการศึกษา 1 = 35,000 บาท | - | 700,000 | 700,000 | 700,000 | |
| ภาคการศึกษา 2 = 35,000 บาท | - | 700,000 | 700,000 | 700,000 | |
| รวมรายรับ | 2,200,000 | 3,600,000 | 3,600,000 | 3,600,000 | |

ข. ประมาณการรายจ่าย (นักศึกษา 20 คน : รุ่น)

| รายการ / ปีการศึกษา | 2560 | 2561 | 2562 | 2563 | หมายเหตุ |
|----------------------------------|---------|---------|---------|---------|----------|
| ค่าครุภัณฑ์สำนักงาน | 600,000 | 300,000 | 300,000 | 300,000 | |
| ค่าใช้จ่ายในการจัดการเรียนการสอน | 120,000 | 120,000 | 120,000 | 120,000 | |
| การจัดสอบวัดความรู้ และ สอบ | | | | | |

| | | | | | |
|---------------------|-----------|-----------|-----------|-----------|--|
| วิทยานิพนธ์ | | | | | |
| ค่าครุภัณฑ์การศึกษา | 1,000,000 | 1,000,000 | 1,000,000 | 1,000,000 | |
| รวมเป็นเงินทั้งสิ้น | 1,720,000 | 1,420,000 | 1,420,000 | 1,420,000 | |

17. ปัจจัยเกื้อหนุน

| 17.1 อาคารเรียนรวม 1 หลัง ดังรายละเอียด | มีอยู่เดิม | ต้องการเพิ่ม |
|---|------------|--------------|
| 1. ห้องสำนักงานคณะ | 1 ห้อง | - |
| 2. ห้องคอมพิวเตอร์, รongคอมพิวเตอร์ | - | 1 ห้อง |
| 3. ห้องประชุม | 1 ห้อง | - |
| 4. ห้องเรียนรวม | - | 2 ชั้น |
| 5. ห้องปฏิบัติการปฐมพยาบาล | 1 ห้อง | - |
| 6. ห้องปฏิบัติการกายวิภาคและสรีรวิทยา | 1 ห้อง | - |
| 7. ห้องปฏิบัติการแพทย์แผนไทย | 4 ห้อง | - |
| 8. ห้องสำนักงานสโมสรและกิจกรรมนักศึกษา | - | 1 ห้อง |

| 17.2 ครุภัณฑ์สำนักงาน | มีอยู่เดิม | ต้องการเพิ่ม |
|--|------------|--------------|
| 1. โต๊ะทำงานพร้อมเก้าอี้สำหรับคอมพิวเตอร์และรองคอมพิวเตอร์ | - | 4 ชุด |
| 2. โต๊ะทำงานพร้อมเก้าอี้สำหรับประธานหลักสูตร (6 คน) | - | 6 ชุด |
| 3. โต๊ะทำงานพร้อมเก้าอี้สำหรับอาจารย์ | 25 ชุด | 5 ชุด |
| 4. โต๊ะทำงานพร้อมเก้าอี้สำหรับเลขาคณะและเจ้าหน้าที่ | 2 ชุด | 6 ชุด |
| 5. เก้าอี้โซฟาปรับแขน | 1 ชุด | - |
| 6. โต๊ะประชุม ขนาด 10-15 คน | 1 ชุด | - |
| 7. โต๊ะประชุม ขนาด 30 คน | - | 1 ชุด |
| 8. ตู้เก็บเอกสาร | 20 ตู้ | 10 ตู้ |
| 9. เครื่องทำน้ำเย็น | - | 1 เครื่อง |
| 10. เครื่องถ่ายเอกสาร | - | 1 เครื่อง |

| 17.3 อุปกรณ์ สื่อ โสตทัศนอุปกรณ์ | มีอยู่เดิม | ต้องการเพิ่ม |
|----------------------------------|------------|--------------|
| 1. คอมพิวเตอร์ตั้งโต๊ะ | 6 เครื่อง | 2 เครื่อง |
| 2. LCD โปรเจ็คเตอร์ | - | 5 เครื่อง |
| 3. เครื่องพรีนเตอร์ | 4 เครื่อง | 4 เครื่อง |
| 4. โทรศัพท์สายตรง | - | 1 เบอร์ |

| | | |
|--|-------------------|---------------------|
| 5. โทรศัพท์ภายใน | 5 เครื่อง | 5 เครื่อง |
| 6. เครื่องโทรสาร | 1 เครื่อง | 2 เครื่อง |
| 7. เครื่องขยายเสียงกลางแจ้ง | 1 เครื่อง | 2 เครื่อง |
| 8. คอมพิวเตอร์ แบบพกพา (note book) | - | 6 เครื่อง |
| 17.4 จำนวนตำรา หนังสือ และวารสาร | มีอยู่เดิม | ต้องการเพิ่ม |
| (1) ตำราภาษาทั้งไทยและอังกฤษสำหรับพื้นฐานวิชาชีพ 4 สาขา (500x4) | - | 2,000 เล่ม |
| (2) ตำราภาษาทั้งไทยและอังกฤษสำหรับวิชาชีพ 4 สาขา (500x4) | - | 2,000 เล่ม |
| (3) วารสารภาษาไทย 4 สาขา (6x4) | - | 24 ชื่อเรื่อง |
| (4) วารสารภาษาอังกฤษ 4 สาขา (4x4) | - | 16 ชื่อเรื่อง |

18. รายการเครื่องมือที่จำเป็นในระยะเริ่มต้น มีดังต่อไปนี้

ก. อุปกรณ์ที่จำเป็นสำหรับสาขาวิชาสาธารณสุขศาสตร์

| ครุภัณฑ์การเรียนการสอน | มีอยู่เดิม | ต้องการเพิ่ม |
|---|------------|--------------|
| 1. หุ่นจำลองโครงกระดูกมนุษย์ | 2 ตัว | - |
| 2. หุ่นจำลองลูกตา | 1 ตัว | - |
| 3. หุ่นจำลองระบบกล้ามเนื้อพร้อมศีรษะหลังเปิด | 1 ตัว | - |
| 4. หุ่นฝึกปฏิบัติการช่วยชีวิตครึ่งตัวสัญญาณไฟธรรมดา | 1 ตัว | - |
| 5. หุ่นจำลองระบบประสาท | 1 ตัว | - |
| 6. หุ่นจำลองมนุษย์เพศชายพร้อมศีรษะ | 1 ตัว | - |
| 7. หุ่นจำลองแสดงส่วนศีรษะและลำคอ | 1 ตัว | - |
| 8. หุ่นจำลองภาคตัดของศีรษะ | 1 ตัว | - |
| 9. หุ่นจำลองกระดูกสันหลังและประสาทกระดูกสันหลัง | 1 ตัว | - |
| 10. หุ่นจำลองกระดูกสันหลังส่วนคอชิ้นที่ 5 | 1 ตัว | - |
| 11. หุ่นจำลองหัวใจ | 1 ตัว | - |
| 12. หุ่นจำลองส่วนตัดของผิวหนัง | 1 ตัว | - |
| 13. หุ่นจำลองระบบทางเดินอาหาร | 1 ตัว | - |
| 14. หุ่นจำลองถุงลมปอด | 1 ตัว | - |
| 15. หุ่นแสดงระบบการไหลเวียนโลหิต | 1 ตัว | - |
| 16. หุ่นจำลองฟันผุ | 1 ตัว | - |

| ครุภัณฑ์การเรียนการสอน | มีอยู่เดิม | ต้องการเพิ่ม |
|---|------------|--------------|
| 17. หุ่นจำลองโพรงจมูกปากคอ | 1 ตัว | - |
| 18. หุ่นจำลองกล่องเสียง | 1 ตัว | - |
| 19. หุ่นจำลองกะโหลกศีรษะ 14 ชิ้น | 1 ตัว | - |
| 20. หุ่นจำลองอวัยวะเชิงกรานชายผ่ากลาง | 1 ตัว | - |
| 21. หุ่นจำลองอวัยวะเชิงกรานหญิงผ่ากลาง | 1 ตัว | - |
| 22. หุ่นจำลองกล้ามเนื้อลาย | 1 ตัว | - |
| 23. หุ่นจำลองผิวหนัง | 1 ตัว | - |
| 24. หุ่นจำลองการปฏิสนธิและพัฒนาการของทารกในครรภ์มารดา ตั้งแต่ตัวอ่อนถึงเดือนที่ 3 | - | 1 ตัว |
| 25. เสาดังน้ำเกลือ | - | 1 ต้น |
| 26. รถเข็นใส่อุปกรณ์สแตนเลส | 1 คัน | 1 คัน |
| 27. Ambu bag | - | 2 อัน |
| 28. ไม้ตามแขนขา (แขน 2 อัน ขา 2 อัน/ชุด) | 2 ชุด | 2 ชุด |
| 29. เครื่องวัดความดัน | 10 เครื่อง | 12 เครื่อง |
| 30. เครื่องตรวจน้ำตาลในเลือด | 2 เครื่อง | 3 เครื่อง |
| 31. หุ่นช่วยฟื้นคืนชีพผู้ใหญ่ | 1 ตัว | 1 ตัว |
| 32. หุ่นฉีดยาเข้ากล้ามเนื้อสะโพก | 3 ตัว | - |
| 33. หุ่นฉีดยาเข้ากล้ามเนื้อแขน | 3 ตัว | - |
| 34. เตียงผู้ป่วย | 1 ชุด | - |
| 35. โต๊ะปฏิบัติการห้องกายวิภาค | 4 ชุด | - |
| 36. เก้าอี้ปฏิบัติการ | 80 ตัว | - |
| 37. ชุดโต๊ะ เก้าอี้ ปฏิบัติการสอนอาจารย์ ห้องกายวิภาค ห้องปฐมพยาบาล | 2 ชุด | - |
| 38. ตู้เก็บอุปกรณ์ปฏิบัติการห้องกายวิภาค | 2 ตู้ | - |
| 39. ตู้เก็บหุ่นจำลอง | 1 ตู้ | - |
| 40. กระดานไวท์บอร์ดห้องปฐมพยาบาล ห้องกายวิภาค | 2 ชุด | - |
| 41. เครื่องขยายเสียงห้องปฏิบัติการปฐมพยาบาล กายวิภาค | 2 ชุด | - |
| 42. ม่านผู้ป่วย | 1 ชุด | - |
| 43. โต๊ะปฏิบัติการติดผนัง | 1 ชุด | - |
| 44. TV สื่อการสอนห้องปฏิบัติการปฐมพยาบาล กายวิภาค ขนาด 50 นิ้ว | - | 2 เครื่อง |
| 45. โต๊ะปฏิบัติการห้องปฐมพยาบาล แบบเคลื่อนย้ายได้ | - | 20 ตัว |
| 46. ตู้เก็บอุปกรณ์ปฐมพยาบาล | 2 ตู้ | - |

| ครุภัณฑ์การเรียนการสอน | มีอยู่เดิม | ต้องการเพิ่ม |
|--------------------------------------|------------|--------------|
| 47. หุ่นจำลองปฐมพยาบาลพื้นฐานผู้ใหญ่ | 1 ตัว | - |

ข. อุปกรณ์ที่จำเป็นสำหรับหลักสูตรการแพทย์แผนไทยบัณฑิต

| ห้องปฏิบัติการเภสัชกรรมและห้องปฏิบัติการทั่วไป | มีอยู่เดิม | ต้องการเพิ่ม |
|--|-------------------|---------------------|
| 1.ตู้อบสมุนไพร | 1 เครื่อง | - |
| 2.เครื่องบดขนาดใหญ่ | 1 เครื่อง | - |
| 3.เครื่องบดขนาดเล็ก | 1 เครื่อง | - |
| 4.เครื่องอัดแคปซูล | 1 เครื่อง | - |
| 5.เครื่องปั๊มยาเม็ดแบบปั๊มคู่ | 1 เครื่อง | - |
| 6.เครื่องเคลือบเม็ดยา | 1 เครื่อง | - |
| 7.ตาชั่งลูกตุ้ม | 1 เครื่อง | - |
| 8.เครื่องหั่นสับ | 1 เครื่อง | - |
| 9.เครื่องผสมผงยาแบบแห้ง | 1 เครื่อง | - |
| 10.เครื่องร่อนผงยาสแตนเลส | 1 เครื่อง | - |
| 11.ชุดอ่างล้างมือสแตนเลส | - | 2 ชุด |
| 12.ตู้เก็บสมุนไพรแบบลิ้นชัก | - | 2 ตู้ |
| 13.ชุดโต๊ะและเก้าอี้ตรวจโรค | 1 ชุด | - |
| 14.โต๊ะสแตนเลสวางอุปกรณ์เภสัช | 3 โต๊ะ | - |
| 15.หุ่นจำลองกล้ามเนื้อและกระดูก | - | 2 หุ่น |
| 16.ตราขี้ผึ้งตำแหน่ง | - | 1 เครื่อง |
| 17.ตราขี้ผึ้งสองตำแหน่ง | - | 1 เครื่อง |
| คลินิกการแพทย์แผนไทย | มีอยู่เดิม | ต้องการเพิ่ม |
| 18.ตู้เก็บยาและเวชภัณฑ์ | 3 ตู้ | - |
| 19.เคาน์เตอร์พร้อมซิงค์น้ำ | 2 ตัว | - |
| 20.เตียงนอน | 6 เตียง | - |
| 21.ตู้เก็บเสื้อผ้า | 2 ตู้ | - |
| 22.ตู้ล็อกเกอร์ 18 บานประตู | 2 ตู้ | - |
| 23.ชุดโซฟา | 1 ชุด | - |

| | | |
|--|------------|------------------|
| 24.ตู้เก็บเอกสาร | 2 ตัว | - |
| 25.เคาน์เตอร์ต้อนรับ | 1 ตัว | - |
| 26.เครื่องฟอกอากาศ | 1 เครื่อง | - |
| 27.ตู้เย็น | 1 ตู้ | - |
| 28.รถเข็นสแตนเลส | 1 ตัว | - |
| คลินิกการแพทย์แผนไทย | มีอยู่เดิม | ต้องการ เพิ่ม |
| 29.เครื่องซักผ้า | 1 เครื่อง | - |
| 30.เครื่องอบผ้า | 1 เครื่อง | - |
| 31.เตียงตรวจโรค | 2 เตียง | - |
| 32.ชุดโต๊ะและเก้าอี้ตรวจโรค | - | 2 ชุด |
| 33.โต๊ะวางคอมพิวเตอร์ | - | 1 ตัว |
| 34.คอมพิวเตอร์ | - | 1 เครื่อง |
| 35.ปริ้นเตอร์พร้อม Scan | - | 1 เครื่อง |
| 36.ตู้เก็บยาสมุนไพรลิ้นชัก | - | 4 ตู้ |
| 37.โต๊ะปรุงยา | - | 1 ตัว |
| 38.โต๊ะหมູบູชา | - | 1 ชุด |
| 39.ชุดอุปกรณ์เครื่องเล่น DVD พร้อมลำโพง | - | 1 เครื่อง |
| 40.โต๊ะวางน้ำร้อนและลูกประคบ | - | 2 ตัว |
| 41.เก้าอี้นั่งรอผู้ป่วยแบบ 3 ที่นั่งหนัง | 2 ชุด | - |
| 42.ตู้อบสมุนไพรแบบเขาวน้า (ชาย / หญิง) | 1 ตู้ | 1 ตู้ |

19. หลักสูตรที่เปิดสอน

19.1 หลักสูตรสาธารณสุขศาสตรบัณฑิต สาขาวิชาสาธารณสุขศาสตร์

- 1) กลุ่มวิชาสาธารณสุขชุมชน
- 2) กลุ่มวิชาสุศึกษาและการส่งเสริมสุขภาพ

19.2 หลักสูตรสาธารณสุขศาสตรบัณฑิต สาขาวิชาการจัดการสถานพยาบาล

19.3 หลักสูตรการแพทย์แผนไทยบัณฑิต สาขาวิชาการแพทย์แผนไทย*

19.4 หลักสูตรวิทยาศาสตร์บัณฑิต สาขาวิชาปฏิบัติการฉุกเฉินการแพทย์*

19.5 หลักสูตรสาธารณสุขศาสตรมหาบัณฑิต สาขาวิชาการจัดการระบบสุขภาพ*

19.6 หลักสูตรวิทยาศาสตร์บัณฑิต สาขาวิชาวิทยาศาสตร์ชะลอวัยและสุขภาพความงาม*

หมายเหตุ * เป็นหลักสูตรที่อยู่ระหว่างการดำเนินการพัฒนา/ปรับปรุงหลักสูตร

20. การเปิดดำเนินการ

การดำเนินงานของคณะสาธารณสุขศาสตร์ มี 3 ระยะ ดังนี้

ระยะที่ 1 เปิดหลักสูตรสาธารณสุขศาสตรบัณฑิต (สาธารณสุขศาสตร์) จำนวน 2 แขนงวิชา ได้แก่ แขนงวิชาสาธารณสุขชุมชน แขนงวิชาสุขศึกษาและการส่งเสริมสุขภาพ หลักสูตรสาธารณสุข ศาสตรบัณฑิต สาขาวิชาการจัดการสถานพยาบาล หลักสูตรการแพทย์แผนไทยบัณฑิต สาขาวิชาการแพทย์แผนไทย หลักสูตรระยะสั้นการบริหารผู้สูงอายุและเด็ก 840 ชั่วโมง หลักสูตรระยะสั้นผู้ช่วยแพทย์แผนไทย 330 ชั่วโมง และหลักสูตรระยะสั้นนวดไทยเพื่อสุขภาพ 210 ปีการศึกษา 2560

ระยะที่ 2 เปิดหลักสูตรวิทยาศาสตรบัณฑิต สาขาวิชาปฏิบัติการฉุกเฉินการแพทย์ และหลักสูตรสาธารณสุขศาสตรมหาบัณฑิต สาขาวิชาการจัดการระบบสุขภาพ ปีการศึกษา 2561

ระยะที่ 3 เปิดหลักสูตรวิทยาศาสตรบัณฑิต สาขาวิชาวิทยาศาสตรชะลอวัยและสุขภาพ ความงาม ปีการศึกษา 2562

21. ผลที่คาดว่าจะได้รับ

21.1 สามารถสร้างความโดดเด่นและความเป็นเลิศทางวิชาการด้านสาธารณสุขศาสตร์ การแพทย์แผนไทย และวิทยาศาสตรสุขภาพได้อย่างมีศักยภาพเพียงพอที่จะแข่งขันในตลาดแรงงานได้อย่างมีประสิทธิภาพ โดยไม่ละทิ้งคุณธรรมจริยธรรม

21.2 มีผลงานวิจัยที่สอดคล้องกับความต้องการของสังคมอย่างมีประสิทธิภาพ

21.3 สามารถให้บริการวิชาการด้านสาธารณสุขศาสตร์ การแพทย์แผนไทย และวิทยาศาสตรสุขภาพที่หลากหลายแก่สังคม รวมทั้งมีการจัดกิจกรรมที่ธำรงไว้ซึ่งศิลปวัฒนธรรมประเพณีอันดีงามของสังคมไทย

21.4 สามารถสร้างศักยภาพในการบริหารจัดการภายในหน่วยงานและสมรรถนะในการให้บริการด้านการศึกษแก่นักศึกษาได้อย่างมีประสิทธิภาพ สอดคล้องกับจำนวนนักศึกษา และภารกิจในด้านต่างๆ ของทางวิทยาลัย

22. แผนดำเนินการโครงการจัดตั้งคณะสาธารณสุขศาสตร์

การจัดตั้งคณะสาธารณสุขศาสตร์ มหาวิทยาลัยราชภัฏวไลยอลงกรณ์ ในพระบรมราชูปถัมภ์

| ลำดับ | กิจกรรม | ระยะเวลาดำเนินการ |
|-------|--|------------------------------|
| 1 | จัดทำโครงการจัดตั้งคณะสาธารณสุขศาสตร์ | พฤษภาคม – มิถุนายน 2558 |
| 2 | เสนอโครงการจัดตั้งคณะสาธารณสุขศาสตร์ ต่อคณะกรรมการบริหารมหาวิทยาลัย | 9 กรกฎาคม 2558 |
| 3 | เสนอโครงการจัดตั้งคณะสาธารณสุขศาสตร์ ต่อสภาวิชาการ | 17 สิงหาคม 2558 |
| 4 | เสนอโครงการจัดตั้งคณะสาธารณสุขศาสตร์ ต่อสภามหาวิทยาลัย ครั้งที่ 1 | 3 กันยายน 2558 |
| 5 | ดำเนินการปรับปรุงตามมติต่อสภามหาวิทยาลัย ครั้งที่ 1 | ตุลาคม 2558 – สิงหาคม 2559 |
| 6 | เสนอโครงการจัดตั้งคณะสาธารณสุขศาสตร์ ต่อสภามหาวิทยาลัย ครั้งที่ 2 และสภามหาวิทยาลัยเห็นชอบให้จัดตั้งเป็นโครงการจัดตั้งคณะสาธารณสุขศาสตร์ | 1 กันยายน 2559 |
| 7 | ดำเนินการแต่งตั้งคณะกรรมการโครงการจัดตั้งคณะสาธารณสุขศาสตร์ | กันยายน 2559 |
| 8 | เตรียมความพร้อมและรายงานความก้าวหน้าการดำเนินงานของโครงการจัดตั้งคณะสาธารณสุขศาสตร์ต่อสภามหาวิทยาลัย | ตุลาคม 2559- กุมภาพันธ์ 2560 |
| 9 | เสนอจัดตั้งคณะสาธารณสุขศาสตร์ ต่อสภามหาวิทยาลัย ครั้งที่ 3 | 2 มีนาคม 2560 |
| 10 | ดำเนินงานตามแผน | มีนาคม – พฤษภาคม 2560 |

ภาคผนวก

ภาคผนวก ก

ผลงานวิชาการของคณาจารย์สังกัดโครงการจัดตั้งคณะสาธารณสุขศาสตร์

ผลงานวิชาการของคณาจารย์สังกัดโครงการจัดตั้งคณะสาธารณสุขศาสตร์ ปีงบประมาณ 2559-2560

1. ประเภท ตีพิมพ์เผยแพร่ลงวารสารวิชาการฐาน TCI จำนวน 14 เรื่อง

| ลำดับ | ชื่อผลงาน | เจ้าของผลงาน | ผู้ร่วมผลงาน | วารสาร |
|-------|---|-----------------|------------------------------------|---|
| 1 | กระบวนการมีส่วนร่วมในกิจกรรมบริหาร กายรำไม้พลองบำบัดผู้มีชุมชนในเขต องค์การบริหารส่วนตำบลสวนพริกไทย อำเภอเมือง จังหวัดปทุมธานี | อารีย์ สงวนชื่อ | - | วารสารวิจัยและพัฒนาระบบสุขภาพ ปีที่ 8 ฉบับที่ 3 พฤศจิกายน 2558 – กุมภาพันธ์ 2559 (TCI กลุ่ม1) |
| 2 | ประสิทธิผลของโปรแกรมการส่งเสริม สุขภาพแบบองค์รวมของผู้ป่วยเบาหวาน ชนิดที่ 2 ในชุมชนตำบลสวนพริกไทย อำเภอเมือง จังหวัดปทุมธานี | อารีย์ สงวนชื่อ | - | ตีพิมพ์วารสารวิจัยและพัฒนา วไลยอลงกรณ์ ในพระบรมราชูปถัมภ์ (TCI กลุ่ม1) |
| 3 | แบบจำลองสมการโครงสร้างปัจจัยที่มีผลต่อ การปฏิบัติงานตามบทบาทหน้าที่ของ อาสาสมัครสาธารณสุขประจำหมู่บ้าน | ทัศนพร ชูศักดิ์ | - | ตีพิมพ์วารสารสมาคมนักวิจัย (TCI กลุ่ม1) |
| 4 | ความผูกพันในการเป็นอาสาสมัครของ อาสาสมัครสาธารณสุขประจำหมู่บ้าน | ทัศนพร ชูศักดิ์ | เมธี สุทธิศิลป์ กฤติเดช มิ่งไม้ | ตีพิมพ์วารสารมหาวิทยาลัยราชภัฏ ยะลา (TCI กลุ่ม1) |
| 5 | ปัจจัยที่ความตั้งใจในการเลิกใช้ ยาเสพติดของผู้ผ่านค่ายบำบัดยาเสพติด จังหวัดนครสวรรค์ | ทัศนพร ชูศักดิ์ | เมธี สุทธิศิลป์ เนตรนภา สาสังข์ | ตีพิมพ์วารสารสุขุทัยธรรมาราช (TCI กลุ่ม1) |
| 6 | ปัจจัยที่มีอิทธิพลต่อพฤติกรรมการดื่ม เครื่องดื่มแอลกอฮอล์ของนักศึกษาแห่งหนึ่ง ในจังหวัดเชียงราย | เมธี สุทธิศิลป์ | ทัศนพร ชูศักดิ์ เนตรนภา สาสังข์ | ตีพิมพ์ในวารสาร เชียงรายเวชสาร (TCI กลุ่ม2) |
| 7 | การใช้สมุนไพรสปานโมของผู้บริโภค ผลิตภัณฑ์ที่มาซื้อในศูนย์กระจายผลิตภัณฑ์ ในเขตอำเภอเมือง จังหวัดลำพูน | เมธี สุทธิศิลป์ | ทัศนพร ชูศักดิ์ เนตรนภา สาสังข์ | ตีพิมพ์ในวารสารมหาวิทยาลัยราชภัฏ ยะลา (TCI กลุ่ม1) ฉบับพิเศษ เดือนกุมภาพันธ์ 2560 |
| 8 | ปัจจัยที่มีอิทธิพลต่อการมีส่วนร่วมในการ จัดการควบคุมป้องกันโรคติดต่อตามแนว ชายแดนของอาสาสมัครสาธารณสุขประจำ | เมธี สุทธิศิลป์ | ทัศนพร ชูศักดิ์ เนตรนภา สาสังข์ | ตีพิมพ์ในวารสารพยาบาลทหารบก (TCI กลุ่ม1) ฉบับประจำปี 2561 |
| 9 | ปัจจัยที่มีอิทธิพลต่อพฤติกรรมทางเพศของ นักศึกษาในสถาบันอุดมศึกษาแห่งหนึ่งใน จังหวัดพิษณุโลก | เมธี สุทธิศิลป์ | ทัศนพร ชูศักดิ์ เนตรนภา สาสังข์ | ตีพิมพ์ในวารสาร พุทธชินราชเวชสาร (TCI กลุ่ม1) |
| ลำดับ | ชื่อผลงาน | เจ้าของผลงาน | ผู้ร่วมผลงาน | วารสาร |

| | | | | |
|----|--|-----------------|---|---|
| 10 | พฤติกรรมการณ์ดูแลตนเองของผู้สูงอายุ โรคเบาหวานที่มีภาวะแทรกซ้อนโรคไต อำเภอไพศาลี จังหวัดนครสวรรค์ | เนตรนภา สาสังข์ | ทัศพร ชูศักดิ์ เมธี สุทธิศิลป์ | ตีพิมพ์วารสารสุขุทัยธรรมาธิราช (TCI กลุ่ม1) |
| 11 | ความสัมพันธ์ของแบบแผนความเชื่อด้าน สุขภาพและพฤติกรรมกำป้องกันโรค ไข้เลือดออกในนักเรียนชั้นมัธยมศึกษา ตอนต้น อำเภอเมือง จังหวัดราชบุรี | กริช เรืองไชย | อภิญญา อุตระชัย อารีย์ สงวนชื่อ | ตีพิมพ์ในวารสารวิจัยและพัฒนาระบบ สุขภาพ (TCI ฐาน1) ปีที่ 10 ฉบับที่ 1 เดือนมกราคม-เมษายน 2560 |
| 12 | มุมมองของภรรยาที่มีต่อความเสมอภาค ในครอบครัว | พิชสุดา เดชบุญ | อภิเชษฐ์ จำเนียรสุข กฤติเดช มิ่งไม้ | ตีพิมพ์วารสารสันติศึกษาปริทรรศน์ ฉบับเดือนมกราคม-เมษายน 2560 |
| 13 | มุมมองต่อหน้าที่และความพร้อมในการ ดำเนินงานด้านสุขภาพของบุคลากรเทศบาล ตำบลจังหวัดพะเยา | สิทธิโชค หายโสภ | - | ตีพิมพ์ในวารสารราชพฤกษ์ (TCI ฐาน1) ปีที่ 14 ฉบับที่ 3 เดือนกันยายน-ธันวาคม 2559 |
| 14 | ชุมชนเข้มแข็ง ทางเลือกใหม่ของการพัฒนา ประเทศไทย (บทความวิชาการ) | อภิชัย คุณิพงษ์ | - | ตีพิมพ์วารสารวิทยาศาสตร์ ฉบับที่ 5 เดือนกันยายน-ตุลาคม 2559 |

2. ประเภท เผยแพร่ผลงานในการประชุมระดับชาติและนานาชาติ จำนวน 51 เรื่อง

| ลำดับ | ชื่อผลงาน | เจ้าของผลงาน | ผู้ร่วมผลงาน | การเผยแพร่ผลงานวิชาการ |
|-------|---|---------------------------|-----------------------|--|
| 1 | ความรู้ ทัศนคติ และพฤติกรรมของ ผู้ปกครองต่อการดูแลสุขภาพช่องปากเด็ก ก่อนวัยเรียน (รางวัลดีเด่น ประเภท Poster presentation) | อภิชัย คุณิพงษ์ | - | การประชุมวิชาการระดับชาติ วิทยาศาสตร์และเทคโนโลยีระหว่าง สถาบัน ครั้งที่ 4 31 พฤษภาคม 2559 |
| 2 | ความรู้ ทัศนคติ และพฤติกรรมกำออก กำร่างกายของเจ้าหน้าที่หอผู้ป่วยศัลยกรรม ณ โรงพยาบาลแห่งหนึ่ง จังหวัดปทุมธานี | นัชชา ยันติ | รุจิรารักษ์ บุญยอด | การประชุมวิชาการระดับชาติ วิทยาศาสตร์และเทคโนโลยีระหว่าง สถาบัน ครั้งที่ 4 31 พฤษภาคม 2559 |
| 3 | ปัจจัยที่มีผลต่อพฤติกรรมหันตสุขภาพของ นักเรียนชั้นประถมศึกษาปีที่ 4-6 โรงเรียน แห่งหนึ่ง ในอำเภอบ้านนา จังหวัดนครก | วิมลรัตน์ ณอมศรีเดชชัย | อรรถพล ปิตสายะ | การประชุมวิชาการระดับชาติ วิทยาศาสตร์และเทคโนโลยีระหว่าง สถาบัน ครั้งที่ 4 31 พฤษภาคม 2559 |
| 4 | พฤติกรรมกำออกกำร่างกายของนักศึกษา สาขาสาธารณสุขศาสตร์ภาคพิเศษ มหาวิทยาลัยราชภัฏวไลยอลงกรณ์ ในพระบรมราชูปถัมภ์ | ศศิธร ตันติเอกรัตน์ | ชฎาภรณ์ กลืนกุลลาบ | การประชุมวิชาการระดับชาติ วิทยาศาสตร์และเทคโนโลยีระหว่าง สถาบัน ครั้งที่ 4 31 พฤษภาคม 2559 |

| ลำดับ | ชื่อผลงาน | เจ้าของผลงาน | ผู้ร่วมผลงาน | การเผยแพร่ผลงานวิชาการ |
|-------|-----------|--------------|--------------|------------------------|
|-------|-----------|--------------|--------------|------------------------|

| | | | | |
|----|--|------------------------------|------------------------------------|--|
| 5 | ปัจจัยที่มีความสัมพันธ์กับพฤติกรรมกรรมการบริโภคอาหารจานด่วน ของนักศึกษา สาขาวิชาสาธารณสุขศาสตร์มหาวิทยาลัยราชภัฏวไลยอลงกรณ์ ในพระบรมราชูปถัมภ์ | อภิเชษฐ์ จำเนียรสุข | รัตนาภรณ์ อาษา | การประชุมวิชาการระดับชาติ วิทยาศาสตร์และเทคโนโลยีระหว่าง สถาบัน ครั้งที่ 4 31 พฤษภาคม 2559 |
| 6 | ปัจจัยที่มีความสัมพันธ์กับพฤติกรรมการดูแลตนเองของผู้ป่วยโรคความดันโลหิตสูง ในหมู่บ้านแอ่ววิลล่า หมู่ 2 ต.คูคต อ.ลำลูกกา จังหวัดปทุมธานี | พิชิสดา เดชบุญ | กฤติเดช มิ่งไม้ | การประชุมวิชาการระดับชาติ วิทยาศาสตร์และเทคโนโลยีระหว่าง สถาบัน ครั้งที่ 4 31 พฤษภาคม 2559 |
| 7 | ปัจจัยที่มีความสัมพันธ์กับฟันผุและสภาวะฟันผุของนักเรียนชั้นป.6 อำเภอลำลูกกา จังหวัดปทุมธานี | อรรถพล ปิดสายะ | สิทธิโชค หายโสภ | การประชุมวิชาการระดับชาติ วิทยาศาสตร์และเทคโนโลยีระหว่าง สถาบัน ครั้งที่ 4 31 พฤษภาคม 2559 |
| 8 | ปัจจัยที่มีผลต่อพฤติกรรมการสูบบุหรี่ของนักศึกษา มหาวิทยาลัยราชภัฏวไลยอลงกรณ์ ในพระบรมราชูปถัมภ์ | เฟื่องฟ้า รัตนาคนहुตานนท์ | รัตนาภรณ์ อาษา | การประชุมวิชาการระดับชาติ วิทยาศาสตร์และเทคโนโลยีระหว่าง สถาบัน ครั้งที่ 4 31 พฤษภาคม 2559 |
| 9 | การสำรวจภาวะเครียดของนักศึกษาสาธารณสุขศาสตร์ มหาวิทยาลัยราชภัฏวไลยอลงกรณ์ ในพระบรมราชูปถัมภ์ จังหวัดปทุมธานี | กฤติเดช มิ่งไม้ | - | การประชุมวิชาการระดับชาติ วิทยาศาสตร์และเทคโนโลยีระหว่าง สถาบัน ครั้งที่ 4 31 พฤษภาคม 2559 |
| 10 | การปฏิบัติงานป้องกันและควบคุมโรคไข้เลือดออกของอาสาสมัครสาธารณสุขประจำหมู่บ้าน (อสม.) อำเภอไพศาลี จังหวัดนครสวรรค์ | ทัศนพร ชูศักดิ์ | เมธี สุทธิศิลป์ เนตรนภา สาสังข์ | การประชุมวิชาการระดับชาติ มหาวิทยาลัยราชภัฏกลุ่มศรีอยุธยา ครั้งที่ 7 วันที่ 7-8 กรกฎาคม 2559 |
| 11 | ปัจจัยที่มีอิทธิพลต่อการเผชิญความเครียดของผู้ดูแลผู้สูงอายุที่เป็นโรคเบาหวานในเขตอำเภอเมือง จังหวัดเชียงราย | เมธี สุทธิศิลป์ | เนตรนภา สาสังข์ ทัศนพร ชูศักดิ์ | การประชุมวิชาการระดับชาติ มหาวิทยาลัยราชภัฏกลุ่มศรีอยุธยา ครั้งที่ 7 วันที่ 7-8 กรกฎาคม 2559 |
| 12 | ประสิทธิผลของการป้องกันภาวะแทรกซ้อนในผู้ป่วยโรคเบาหวานโดยอาสาสมัครสาธารณสุขประจำหมู่บ้าน จังหวัดชัยนาท รางวัลรองชนะเลิศอันดับ 1 ประเภท Poster presentation | อภิชัย คุณิพงษ์ | - | การประชุมวิชาการระดับชาติ มหาวิทยาลัยราชภัฏกลุ่มศรีอยุธยา ครั้งที่ 7 วันที่ 7-8 กรกฎาคม 2559 |

| ลำดับ | ชื่อผลงาน | เจ้าของผลงาน | ผู้ร่วมผลงาน | การเผยแพร่ผลงานวิชาการ |
|-------|---------------------------------------|-----------------|-----------------|---------------------------|
| 13 | ความยืดหยุ่นผูกพันต่อองค์การของพยาบาล | เนตรนภา สาสังข์ | เมธี สุทธิศิลป์ | การประชุมวิชาการระดับชาติ |

| | | | | |
|----|---|--------------------|------------------------------------|---|
| | วิชาชีพ โรงพยาบาลธรรมศาสตร์ เฉลิมพระเกียรติ | | ทัศพร ชูศักดิ์ | มหาวิทยาลัยราชภัฏกลุ่มศรีอยุธยา ครั้งที่ 7 วันที่ 7-8 กรกฎาคม 2559 |
| 14 | การสำรวจความชุกของภาวะซีมีเคร้า ของ ผู้ป่วยสูงอายุ ในคลินิกผู้สูงอายุ โรงพยาบาลศิริราช | กฤติเดช มิ่งไม้ | - | การประชุมวิชาการระดับชาติ มหาวิทยาลัยราชภัฏกำแพงเพชร ครั้งที่ 2 วันที่ 22 ธันวาคม 2558 |
| 15 | การสำรวจพฤติกรรมสุขภาพของนักศึกษา มหาวิทยาลัยราชภัฏวไลยอลงกรณ์ ในพระ บรมราชูปถัมภ์ จังหวัดปทุมธานี | กฤติเดช มิ่งไม้ | พิชสุดา เดชบุญ อภิเชษฐ์ จำเนียร | การประชุมการเสนอผลงานวิจัย ระดับชาติและนานาชาติ ครั้งที่ 7 ยกระดับงานวิจัยเพื่อก้าวสู่ มหาวิทยาลัยโลก มหาวิทยาลัย ราชภัฏสวนสุนันทา 25 มีนาคม 2559 |
| 16 | ปัจจัยที่มีความสัมพันธ์กับภาวะเสี่ยงต่อ การมีน้ำหนักเกินของนักศึกษาสาขาวิชา สาธารณสุขศาสตร์ มหาวิทยาลัยราชภัฏ วไลยอลงกรณ์ในพระบรมราชูปถัมภ์ จังหวัดปทุมธานี | พิชสุดา เดชบุญ | กฤติเดช มิ่งไม้ | การประชุมการเสนอผลงานวิจัย ระดับชาติและนานาชาติ ครั้งที่ 7 ยกระดับงานวิจัย เพื่อก้าวสู่ มหาวิทยาลัยระดับโลก มหาวิทยาลัย ราชภัฏสวนสุนันทา วันที่ 25 มีนาคม พ.ศ.2559 |
| 17 | ความรู้ ทัศนคติและพฤติกรรมการใช้ยาชุด ประชาชนในหมู่ 1 ตำบลพระอาจารย์ อำเภอองครักษ์ จังหวัดนครนายก | พิชสุดา เดชบุญ | กฤติเดช มิ่งไม้ | การประชุมวิชาการเพื่อนำเสนอ ผลงานวิจัยระดับบัณฑิตศึกษา ครั้งที่ 12 มหาวิทยาลัยราชภัฏ พระนคร วันที่ 14 พฤษภาคม 2559 |
| 18 | พฤติกรรมการดูแลตนเองของผู้ป่วย โรคเบาหวานที่มาปรึกษาในหน่วยตรวจ อายุกรรมของโรงพยาบาลแห่งหนึ่ง ในจังหวัดปทุมธานี | กฤติเดช มิ่งไม้ | พิชสุดา เดชบุญ อภิเชษฐ์ จำเนียร | การประชุมวิชาการระดับชาติราชภัฏ เพชรบุรีวิจัย ครั้งที่ 6 ณ มหาวิทยาลัย ราชภัฏเพชรบุรี จังหวัดเพชรบุรี วันที่ 7 กรกฎาคม 2559 |
| 19 | การศึกษาความเครียดของผู้ป่วยมะเร็ง ที่ให้ยาเคมีบำบัดของโรงพยาบาลแห่งหนึ่ง ในกรุงเทพมหานคร | กฤติเดช มิ่งไม้ | พิชสุดา เดชบุญ อภิเชษฐ์ จำเนียร | การประชุมวิชาการเสนอผลงานวิจัย ระดับบัณฑิตศึกษาแห่งชาติ ครั้งที่ 41 บัณฑิตวิทยาลัย มหาวิทยาลัยราชภัฏ วไลยอลงกรณ์ ในพระบรมราชูปถัมภ์ วันที่ 8-9 ธันวาคม 2559 |

| ลำดับ | ชื่อผลงาน | เจ้าของผลงาน | ผู้ร่วมผลงาน | การเผยแพร่ผลงานวิชาการ |
|-------|---------------------------------------|-----------------|--------------|------------------------|
| 20 | ความรู้ ทัศนคติและการปฏิบัติในการดูแล | กฤติเดช มิ่งไม้ | สุทธิกาญจน์ | การประชุมวิชาการนำเสนอ |

| | | | | |
|-------|--|-------------------------|---|---|
| | ผู้พิการของ อสม. ในตำบลหนองหอย อำเภอพระทองคำ จ.นครราชสีมา | | มุงขุนทด รัตนารณ อษา | ผลงานวิจัยระดับบัณฑิตศึกษาครั้งที่ 2 มหาวิทยาลัยราชภัฏ มหาสารคาม วันที่ 20 มกราคม |
| 21 | ภาวะสุขภาพของเกษตรกรไร่อ้อยในตำบล เนินขาม อำเภอเนินขาม จังหวัดชัยนาท | รัตนารณ อษา | กฤติเดช มิ่งไม้ | การประชุมวิชาการนำเสนอ ผลงานวิจัยระดับบัณฑิตศึกษาครั้งที่ 2 มหาวิทยาลัยราชภัฏ มหาสารคาม วันที่ 20 มกราคม 2560 |
| 22 | การศึกษาความคาดหวังของผู้ป่วยต่อการ ให้บริการทางสุขภาพของโรงพยาบาล ส่งเสริมสุขภาพตำบลคลองสอง อำเภอคลองหลวง จังหวัดปทุมธานี | กฤติเดช มิ่งไม้ | - | การประชุมวิชาการระดับชาติพะเยา วิจัยครั้งที่ 6 วันที่ 26-27 มกราคม 2560 ณ มหาวิทยาลัยพะเยา |
| 23 | ปัจจัยที่มีความสัมพันธ์กับพฤติกรรม การใช้นยาสมุนไพรของผู้สูงอายุที่มีโรคเรื้อรัง ในตำบลศาลาลอย อำเภอท่าเรือ จังหวัด พระนครศรีอยุธยา | กฤติเดช มิ่งไม้ | - | การประชุมวิชาการระดับชาติ วิทยาศาสตร์สุขภาพมหาวิทยาลัย ราชภัฏเชียงใหม่ครั้งที่ 1 วันที่ 9-10 กุมภาพันธ์ 2560 |
| 24 | การศึกษาความรู้ ทศนคติและพฤติกรรม การใช้นยาชุดของลูกจ้างในสังกัด มหาวิทยาลัยราชภัฏวไลยอลงกรณ์ ในพระบรมราชูปถัมภ์ จังหวัดปทุมธานี | สุทธิกาญจน์ มุงขุนทด | กฤติเดช มิ่งไม้ | การประชุมวิชาการระดับชาติ วิทยาศาสตร์สุขภาพมหาวิทยาลัย ราชภัฏเชียงใหม่ครั้งที่ 1 วันที่ 9-10 กุมภาพันธ์ 2560 |
| 25 | ปัจจัยที่มีความสัมพันธ์กับอาการของโรค ออฟฟิศซินโดรมในพนักงานสายสนับสนุน สังกัดมหาวิทยาลัยราชภัฏวไลยอลงกรณ์ ในพระบรมราชูปถัมภ์ จังหวัดปทุมธานี | รัตนารณ อษา | กฤติเดช มิ่งไม้ | การประชุมวิชาการระดับชาติ วิทยาศาสตร์สุขภาพมหาวิทยาลัย ราชภัฏเชียงใหม่ครั้งที่ 1 วันที่ 9-10 กุมภาพันธ์ 2560 |
| 26 | ความรู้ ทศนคติและการปฏิบัติในการดูแล ผู้พิการของอาสาสมัครสาธารณสุขประจำ หมู่บ้าน ตำบลหนองหอย อำเภอพระทองคำ จังหวัดนครราชสีมา | กฤติเดช มิ่งไม้ | สุทธิกาญจน์ มุงขุนทด รัตนารณ อษา | การประชุมวิชาการเสนองานวิจัย ระดับบัณฑิตศึกษาแห่งชาติ ครั้งที่ 41 บัณฑิตวิทยาลัย มหาวิทยาลัยราชภัฏ วไลยอลงกรณ์ ในพระบรมราชูปถัมภ์ วันที่ 8-9 ธันวาคม 2559 |
| 27 | การศึกษาความเครียดของผู้ป่วยมะเร็ง ที่ให้นยาเคมีบำบัดของโรงพยาบาลแห่งหนึ่ง ในกรุงเทพมหานคร | กฤติเดช มิ่งไม้ | พิชสุตา เดชบุญ อภิเชษฐ จำเนียรสุข | การประชุมวิชาการเสนองานวิจัย ระดับบัณฑิตศึกษาแห่งชาติ ครั้งที่ 41 บัณฑิตวิทยาลัย มหาวิทยาลัยราชภัฏ วไลยอลงกรณ์ ในพระบรมราชูปถัมภ์ วันที่ 8-9 ธันวาคม 2559 |
| ลำดับ | ชื่อผลงาน | เจ้าของผลงาน | ผู้ร่วมผลงาน | การเผยแพร่ผลงานวิชาการ |
| 28 | ปัจจัยที่มีความสัมพันธ์กับพฤติกรรม | กฤติเดช มิ่งไม้ | - | การประชุมวิชาการระดับชาติ |

| | | | | |
|----|--|----------------------------|--|---|
| | การใช้ยาสมุนไพรของผู้สูงอายุที่มีโรคเรื้อรัง ในตำบลศาลาลอย อำเภอท่าเรือ จังหวัด พระนครศรีอยุธยา | | | วิทยาศาสตร์สุขภาพมหาวิทยาลัย ราชภัฏเชียงรายครั้งที่ 1 วันที่ 9-10 กุมภาพันธ์ 2560 |
| 29 | การอนุรักษ์และใช้ประโยชน์ ข้าวพันธุ์พื้นเมืองในจังหวัดนครนายก | จิรภัทร์ อัจฉริศิลป์เวท | สุนทรี จินธรรม | การประชุมวิชาการระดับชาติ “ความ หลากหลายทางชีวภาพ วัฒนธรรม และภูมิปัญญาท้องถิ่น: บูรณาการองค์ ความรู้สู่การพัฒนาท้องถิ่นอย่าง ยั่งยืน” วันที่ 19-20 ธันวาคม 2560 ณ มหาวิทยาลัยราชชนครินทร์ จ.ฉะเชิงเทรา |
| 30 | พฤติกรรมกรรมการตีเครื่องตีแอลกอฮอล์ของ นักศึกษามหาวิทยาลัยราชภัฏวไลยอลงกรณ์ ในพระบรมราชูปถัมภ์ | ทัศพร ชูศักดิ์ | เนตรนภา สาสังข์ | การประชุมวิชาการระดับชาติ วิทยาศาสตร์สุขภาพมหาวิทยาลัย ราชภัฏเชียงรายครั้งที่ 1 วันที่ 9-10 กุมภาพันธ์ 2560 |
| 31 | ปัจจัยทางการตลาดและพฤติกรรม การบริโภคคาแฟของนักศึกษาหลักสูตร สาธารณสุขศาสตรบัณฑิต 3มหาวิทยาลัย ราชภัฏวไลยอลงกรณ์ ในพระบรมราชูปถัมภ์ | เมธี สุทธิศิลป์ | ทัศพร ชูศักดิ์ | การประชุมวิชาการเสนองานวิจัย ระดับบัณฑิตศึกษาแห่งชาติ ครั้งที่ 41 บัณฑิตวิทยาลัย มหาวิทยาลัยราชภัฏ วไลยอลงกรณ์ ในพระบรมราชูปถัมภ์ วันที่ 8-9 ธันวาคม 2559 |
| 32 | ความรู้และทัศนคติเกี่ยวกับการใช้บัตร ประกันสุขภาพถ้วนหน้าของนักศึกษา มหาวิทยาลัยราชภัฏวไลยอลงกรณ์ ในพระบรมราชูปถัมภ์ | เมธี สุทธิศิลป์ | ทัศพร ชูศักดิ์ | การประชุมวิชาการระดับชาติ วิทยาศาสตร์สุขภาพมหาวิทยาลัย ราชภัฏเชียงรายครั้งที่ 1 วันที่ 9-10 กุมภาพันธ์ 2560 |
| 33 | ปัจจัยที่มีความสัมพันธ์กับโรคฟันผุของ นักเรียนระดับชั้นประถมศึกษาปีที่ 4-6 | สินี ศิริคุณ | เมธี สุทธิศิลป์ ทัศพร ชูศักดิ์ สุทธิกาญจน์ มุงขุนทด | การประชุมวิชาการระดับชาติ วิทยาศาสตร์สุขภาพมหาวิทยาลัย ราชภัฏเชียงรายครั้งที่ 1 วันที่ 9-10 กุมภาพันธ์ 2560 |
| 34 | การรับรู้และพฤติกรรมการป้องกันโรค ไข้เลือดออกของประชาชน | สินี ศิริคุณ | - | การประชุมวิชาการเสนองานวิจัย ระดับบัณฑิตศึกษาแห่งชาติ ครั้งที่ 41 บัณฑิตวิทยาลัย มหาวิทยาลัยราชภัฏ วไลยอลงกรณ์ ในพระบรมราชูปถัมภ์ วันที่ 8-9 ธันวาคม 2559 |

| ลำดับ | ชื่อผลงาน | เจ้าของผลงาน | ผู้ร่วมผลงาน | การเผยแพร่ผลงานวิชาการ |
|-------|---|------------------------------|-----------------------------|---|
| 35 | พฤติกรรมกรรมการจัดการขยะมูลฝอย ของครัวเรือน ในเขตองค์การบริหาร | เฟื่องฟ้า รัตนาคนहुตานนท์ | รัตนาภรณ์ อาษา ฉัตรประภา | การประชุมวิชาการเสนองานวิจัย มหาวิทยาลัยพายัพ พ.ศ.2560 |

| | | | | |
|----|---|-------------------------|--|--|
| | ส่วนตำบลบางนา อำเภอมหาราช จังหวัดพระนครศรีอยุธยา | | ศิริรัตน์ | Payap University Research Symposium 2017 วันที่ 10 ธันวาคม 2559 |
| 36 | ความสัมพันธ์ระหว่างความรู้ ทักษะคิดและ การสนับสนุนทางสังคมกับการทำกิจกรรม ทางกายของนักเรียนชั้นมัธยมศึกษาตอนต้น | อภิชัย คุณีพงษ์ | ศศิธร ตันติเอก รัตน์ | การประชุมวิชาการเสนอมผลงานวิจัย ระดับบัณฑิตศึกษาแห่งชาติ ครั้งที่ 41 บัณฑิตวิทยาลัย มหาวิทยาลัยราชภัฏ วไลยอลงกรณ์ ในพระบรมราชูปถัมภ์ วันที่ 8-9 ธันวาคม 2559 |
| 37 | ผลของโปรแกรมสร้างเสริมสุขภาพ ที่มีต่อพฤติกรรมการดูแลตนเองในผู้ป่วย โรคความดันโลหิตสูง | อภิชัย คุณีพงษ์ | ศศิธร ตันติเอก รัตน์ | การประชุมวิชาการเสนอมผลงานวิจัย ระดับบัณฑิตศึกษาแห่งชาติ ครั้งที่ 41 บัณฑิตวิทยาลัย มหาวิทยาลัยราชภัฏ วไลยอลงกรณ์ ในพระบรมราชูปถัมภ์ วันที่ 8-9 ธันวาคม 2559 |
| 38 | ความเชื่อทางด้านสุขภาพและการสนับสนุน ทางสังคมกับพฤติกรรมการออกกำลังกาย ของนักเรียนประถมศึกษาโรงเรียนสาธิต มหาวิทยาลัยราชภัฏวไลยอลงกรณ์ ในพระบรมราชูปถัมภ์ | ศศิธร ตันติเอก รัตน์ | อภิชัย คุณีพงษ์ | การประชุมวิชาการเสนอมผลงานวิจัย ระดับบัณฑิตศึกษาแห่งชาติ ครั้งที่ 41 บัณฑิตวิทยาลัย มหาวิทยาลัยราชภัฏ วไลยอลงกรณ์ ในพระบรมราชูปถัมภ์ วันที่ 8-9 ธันวาคม 2559 |
| 39 | ปัจจัยที่มีความสัมพันธ์กับภาวะเครียดของ ผู้สูงอายุ ตำบลตะคร้อ อำเภอโศก จังหวัดนครสวรรค์ | อภิเชษฐ์ จำเนียร สุข | สิทธิโชค หายโสภ พิชสุตา เดชบุญ | การประชุมวิชาการเสนอมผลงานวิจัย ระดับบัณฑิตศึกษาแห่งชาติ ครั้งที่ 41 บัณฑิตวิทยาลัย มหาวิทยาลัยราชภัฏ วไลยอลงกรณ์ ในพระบรมราชูปถัมภ์ วันที่ 8-9 ธันวาคม 2559 |
| 40 | ปัจจัยที่มีความสัมพันธ์กับการหกล้ม ในผู้สูงอายุ ตำบลตะคร้อ อำเภอโศก จังหวัดนครสวรรค์ | อภิเชษฐ์ จำเนียร สุข | พิชสุตา เดชบุญ กฤติเดช มิ่งไม้ รัตนภรณ์ อาษา | การประชุมวิชาการระดับชาติ วิทยาศาสตร์สุขภาพมหาวิทยาลัย ราชภัฏเชียงรายครั้งที่ 1 วันที่ 9-10 กุมภาพันธ์ 2560 |
| 41 | ความรู้ ทักษะคิด พฤติกรรมในการป้องกันโรค ความดันโลหิตสูง ในชุมชนตำบลหัวไผ่ อำเภอมหาราช จังหวัดพระนครศรีอยุธยา | นัชชา ยันติ | อรรณพ ปิตสายะ | การประชุมวิชาการเสนอมผลงานวิจัย ระดับบัณฑิตศึกษาแห่งชาติ ครั้งที่ 41 บัณฑิตวิทยาลัย มหาวิทยาลัยราชภัฏ วไลยอลงกรณ์ ในพระบรมราชูปถัมภ์ วันที่ 8-9 ธันวาคม 2559 |

| ลำดับ | ชื่อผลงาน | เจ้าของผลงาน | ผู้ร่วมผลงาน | การเผยแพร่ผลงานวิชาการ |
|-------|-----------|--------------|--------------|------------------------|
|-------|-----------|--------------|--------------|------------------------|

| | | | | |
|----|---|---------------------------|---|---|
| 42 | ปัจจัยที่มีความสัมพันธ์ต่อพฤติกรรม การป้องกันการติดเชื้อเอชไอวีของนักศึกษา มหาวิทยาลัยราชภัฏวไลยอลงกรณ์ ในพระบรมราชูปถัมภ์ | วิมลรัตน์ ณอมศรีเดชชัย | - | การประชุมวิชาการเสนอผลงานวิจัย ระดับบัณฑิตศึกษาแห่งชาติ ครั้งที่ 41 บัณฑิตวิทยาลัย มหาวิทยาลัยราชภัฏ วไลยอลงกรณ์ ในพระบรมราชูปถัมภ์ วันที่ 8-9 ธันวาคม 2559 |
| 43 | การมีส่วนร่วมในการป้องกันและควบคุม โรคไข้เลือดออกของอาสาสมัครสาธารณสุข ประจำหมู่บ้าน อำเภออ่าวลึก จังหวัดกระบี่ | วิมลรัตน์ ณอมศรีเดชชัย | - | การประชุมวิชาการนำเสนอ ผลงานวิจัยระดับบัณฑิตศึกษาครั้งที่ 2 มหาวิทยาลัยราชภัฏ มหาสารคาม วันที่ 20 มกราคม |
| 44 | ปัจจัยที่มีความสัมพันธ์กับพฤติกรรม การป้องกันมะเร็งปากมดลูกของสตรี อายุ 30 ปี ขึ้นไป ในตำบลบ่อกรู อำเภอเดิมบางนางบวช จังหวัดสุพรรณบุรี | วิมลรัตน์ ณอมศรีเดชชัย | - | การประชุมวิชาการระดับชาติ วิทยาศาสตร์สุขภาพมหาวิทยาลัย ราชภัฏเชียงใหม่ครั้งที่ 1 วันที่ 9-10 กุมภาพันธ์ 2560 |
| 45 | ปัจจัยที่มีความสัมพันธ์กับการปฏิบัติ ตามบทบาทของอาสาสมัครสาธารณสุข ประจำหมู่บ้าน ตำบลลิ้น อำเภอลำปาง ชัยชาญ จังหวัดอ่างทอง | สิทธิโชค หายโสภ | ภาชนิ โอภาณี | การประชุมวิชาการเสนอผลงานวิจัย ระดับบัณฑิตศึกษาแห่งชาติ ครั้งที่ 41 บัณฑิตวิทยาลัย มหาวิทยาลัยราชภัฏ วไลยอลงกรณ์ ในพระบรมราชูปถัมภ์ วันที่ 8-9 ธันวาคม 2559 |
| 46 | พฤติกรรมการบริโภคผลไม้สดของนักศึกษา มหาวิทยาลัยราชภัฏวไลยอลงกรณ์ ในพระบรมราชูปถัมภ์ จังหวัดปทุมธานี | ฉิธา เวียงปฎิ | นัตยา ดวงประทุม วิมลรัตน์ ณอมศรีเดชชัย | การประชุมวิชาการเสนอผลงานวิจัย มหาวิทยาลัยพายัพ พ.ศ.2560 Payap University Research Symposium 2017 วันที่ 10 ธันวาคม 2559 |
| 47 | ความสัมพันธ์ของความเชื่อมั่นใน ความสามารถแห่งตนเองต่อพฤติกรรม การป้องกันโรคติดต่อทางเพศสัมพันธ์ในนักเรียน ชั้นมัธยมศึกษาตอนปลาย อำเภอเมือง จังหวัดราชบุรี | กริช เรืองไชย | - | จอมบึงวิจัยครั้งที่ 5 (1 มีนาคม 2560) Oral Present |

| ลำดับ | ชื่อผลงาน | เจ้าของผลงาน | ผู้ร่วมผลงาน | การเผยแพร่ผลงานวิชาการ |
|-------|--|---------------|--------------------------------------|--|
| 48 | การรับรู้ความรุนแรงของโรคที่ส่งผลต่อ พฤติกรรมในการป้องกันโรคไข้เลือดออกของ วัยรุ่นในเขตอำเภอเมือง จังหวัดราชบุรี | กริช เรืองไชย | อภิญา อุตระชัย อารีย์ สงวนชื่อ | นเรศวรวิจัย ครั้งที่ 12 (21-22 กรกฎาคม 2559) Poster Present |

| | | | | |
|----|---|---------------------|---------------------|--|
| 49 | พฤติกรรมกรรมการบริโภคผักผลไม้ในนักเรียนชั้นมัธยมศึกษาตอนต้นโรงเรียนกาฬสินธุ์พิทยาสรรพ์ | กริช เรืองไชย | อภิญญา อุตรระชัย | การประชุมวิชาการระดับชาติราชภัฏหมู่บ้านจอมบึงวิจัย ครั้งที่ ๔ “สร้างองค์ความรู้ สู่การพัฒนา นำพาสังคม” 1 มีนาคม 2559 Oral Present |
| 50 | ความเชื่อมั่นในความสามารถแห่งตนและการป้องกันโรคติดต่อทางเพศสัมพันธ์ของวัยรุ่นในเขตอำเภอเมือง จังหวัดราชบุรี | กริช เรืองไชย | อภิญญา อุตรระชัย | 4 th Rajabhat University National and International Research and Academic Conference : RUNIRAC IV |
| 51 | การส่งเสริมความรู้การบริโภคอาหารและการออกกำลังกายเพื่อป้องกันภาวะน้ำหนักเกิน ของนักเรียนชั้นประถมศึกษาปีที่ 6 ในเขตเทศบาลนครขอนแก่น | อภิญญา อุตรระชัย | กริช เรืองไชย | “การพัฒนางานวิจัย เพื่อรับใช้สังคม” วันที่ 27 พฤษภาคม 2559 มหาวิทยาลัยราชภัฏกาญจนบุรี |

ภาคผนวก ข

ข้อมูลทุนวิจัยของคณาจารย์สังกัดโครงการจัดตั้งคณะสาธารณสุขศาสตร์

ข้อมูลทุนวิจัยของคณาจารย์โครงการจัดตั้งคณะสาธารณสุขศาสตร์

โครงการจัดตั้งคณะสาธารณสุขศาสตร์ ได้มีนโยบายส่งเสริมและสนับสนุนให้อาจารย์ในสังกัดจัดทำโครงการขอรับการสนับสนุนทุนวิจัยทั้งจากภายในและภายนอกมหาวิทยาลัย

ผลการดำเนินงาน

- ได้รับทุนวิจัยจากสำนักวิจัยและพัฒนา มหาวิทยาลัยราชภัฏวไลยอลงกรณ์ ในพระบรมราชูปถัมภ์ แล้ว จำนวน 7 โครงการ งบประมาณ 551,000 บาท รายละเอียดดังนี้

1. อาจารย์กฤติเดช มิ่งไม้ และคณะ เรื่อง พฤติกรรมสุขภาพของนักศึกษา มหาวิทยาลัยราชภัฏวไลยอลงกรณ์ ในพระบรมราชูปถัมภ์ งบประมาณ 47,000 บาท
2. อาจารย์อภิเชษฐ์ จำเนียรสุข และคณะ เรื่อง คุณภาพชีวิตของผู้สูงอายุกลุ่มติดสังคมในจังหวัดสระแก้ว งบประมาณ 47,000 บาท
3. อาจารย์สิทธิโชค หายโสภ และคณะ เรื่อง ความพร้อมการเข้าสู่วัยสูงอายุของเกษตรกรในจังหวัดปทุมธานี งบประมาณ 30,000 บาท
4. อาจารย์เมธี สุทธศิลป์ และคณะ เรื่อง ปัจจัยที่มีอิทธิพลต่อการบริโภคเครื่องดื่มแอลกอฮอล์ของนักศึกษามหาวิทยาลัยราชภัฏวไลยอลงกรณ์ ในพระบรมราชูปถัมภ์ งบประมาณ 50,000 บาท
5. อาจารย์ ดร.ศพร ชูศักดิ์ และคณะ เรื่อง ความเชื่อด้านสุขภาพเกี่ยวกับโรคไข้เลือดออกของชุมชนที่มีการระบาดของไข้เลือดออกซ้ำซากกับชุมชนที่มีการระบาดน้อย เขตพื้นที่พระอินทราชา อำเภอบางปะอิน จังหวัดพระนครศรีอยุธยา งบประมาณ 40,000 บาท
6. อาจารย์ ดร.อภิชัย คุณิพงษ์ และคณะ เรื่อง ผลสัมฤทธิ์การปฏิบัติงานสหกิจศึกษาของนักศึกษาหลักสูตรสาธารณสุขศาสตร์ งบประมาณ 10,000 บาท
7. อาจารย์ ดร.สุนทรี จินธรรม , อาจารย์จิรภัทร์ อัฐฐิติศิลป์เวท และผู้ช่วยศาสตราจารย์. ดร.ปิ่นนรภัส ถกภักดี เรื่อง การศึกษาความหลากหลายของพรรณพืชสมุนไพรและภูมิปัญญาท้องถิ่นโดยใช้กระบวนการมีส่วนร่วมของชุมชนตำบลบ่อเงิน อำเภอลาดหลุมแก้ว จังหวัดปทุมธานี งบประมาณ 227,000 บาท
8. ผศ.อารีย์ สงวน.ชื่อและคณะ เรื่อง ปัจจัยทำนายภาวะซึมเศร้าของผู้สูงอายุกลุ่มติดบ้านในจังหวัดปทุมธานี งบประมาณ 100,000 บาท

- อยู่ระหว่างการพิจารณาอนุมัติทุน จำนวน 7 โครงการ งบประมาณ 701,900 บาท รายละเอียดดังนี้

1. อาจารย์กฤติเดช มิ่งไม้ เรื่อง การพัฒนารูปแบบการส่งเสริมคุณภาพชีวิตผู้สูงอายุที่มีโรคเรื้อรัง จังหวัดปทุมธานี งบประมาณ 380,000 บาท ขอรับการสนับสนุนจากสำนักงานวิจัยแห่งชาติ (วช.)

2. อาจารย์กรีช เรืองไชย เรื่อง ความสัมพันธ์ของความเชื่อมั่นในความสามารถแห่งตนกับกิจกรรมทางกายและการบริโภคอาหารในนักเรียนชั้นมัธยมศึกษาตอนต้น โรงเรียนกาฬสินธุ์พิทยาสรรพ์ งบประมาณ 73,000 บาท ขอรับการสนับสนุนจากศูนย์วิจัยกิจกรรมทางกายเพื่อสุขภาพ สำนักงานสร้างเสริมสุขภาพ (สสส.)
3. อาจารย์ศศิธร ตันติเอกรัตน์และคณะ เรื่อง ผลของโปรแกรมป้องกันโรคอ้วนเพื่อปรับเปลี่ยนพฤติกรรมสุขภาพของเด็กที่มีภาวะโภชนาการเกิน งบประมาณ 50,000 บาท ขอรับการสนับสนุนจากสำนักวิจัยและพัฒนา มหาวิทยาลัยราชภัฏวไลยอลงกรณ์ ในพระบรมราชูปถัมภ์
4. อาจารย์ปัทมาภรณ์ เจริญนนท์ เรื่อง ความสามารถในการต้านอนุมูลอิสระและปริมาณพีนอนิกในขามะเขือยาว งบประมาณ 49,900 บาท ขอรับการสนับสนุนจากสำนักวิจัยและพัฒนา มหาวิทยาลัยราชภัฏวไลยอลงกรณ์ ในพระบรมราชูปถัมภ์
5. อาจารย์ภาชีนี โอภาษี เรื่อง คุณภาพการให้บริการของบุคลากรด้านการแพทย์แผนไทยในโรงพยาบาลส่งเสริมสุขภาพตำบล รพ).สต. จังหวัดปทุมธานี (งบประมาณ 50,000 บาท ขอรับการสนับสนุนจากสำนักวิจัยและพัฒนา มหาวิทยาลัยราชภัฏวไลยอลงกรณ์ ในพระบรมราชูปถัมภ์
6. อาจารย์ลัดดาวลัย กงพลี เรื่อง การศึกษาความสัมพันธ์ระหว่างธาตุเจ้าเรือนกับการปวดกระดูกโดยใช้ลักษณะกระดูกเชิงกราน งบประมาณ 49,000 บาท ขอรับการสนับสนุนจากสำนักวิจัยและพัฒนา มหาวิทยาลัยราชภัฏวไลยอลงกรณ์ ในพระบรมราชูปถัมภ์
7. อาจารย์อภิญญา อุตระชัย เรื่อง ผลของโปรแกรมการส่งเสริมพฤติกรรมสุขภาพของผู้สูงอายุ เขตเทศบาลตำบลเชียงรากน้อย อำเภอบางปะอิน จังหวัดพระนครศรีอยุธยา งบประมาณ 50,000 บาท ขอรับการสนับสนุนจากสำนักวิจัยและพัฒนา มหาวิทยาลัยราชภัฏวไลยอลงกรณ์ ในพระบรมราชูปถัมภ์