

สรุปผลการประเมินคุณภาพการศึกษาภายใน ระดับหลักสูตร ประจำปีการศึกษา 2559
มหาวิทยาลัยราชภัฏวไลยอลงกรณ์ ในพระบรมราชูปถัมภ์

ปีการศึกษา 2559 มหาวิทยาลัยราชภัฏวไลยอลงกรณ์ ในพระบรมราชูปถัมภ์ มีหลักสูตรที่รับการประเมินคุณภาพการศึกษาภายใน จำนวนทั้งสิ้น 65 หลักสูตร โดยเป็นหลักสูตรระดับปริญญาตรี จำนวน 52 หลักสูตร ระดับบัณฑิตศึกษา จำนวน 13 หลักสูตร จากผลการตรวจประเมินคุณภาพการศึกษาภายใน ระดับหลักสูตร ของคณะกรรมการประเมินคุณภาพการศึกษาภายใน ระดับหลักสูตร เมื่อวันที่ 31 กรกฎาคม -4 สิงหาคม 2560 พบว่า ทุกหลักสูตรมีการดำเนินงานและการบริหารงาน “ผ่าน” เกณฑ์มาตรฐานหลักสูตรที่กำหนดโดย สกอ. สำหรับคะแนนเฉลี่ยภาพรวมขององค์ประกอบที่ 2-6 จำแนกคะแนนตามระดับคุณภาพของหลักสูตร คือ ระดับคุณภาพน้อย คะแนนเฉลี่ยระหว่าง 0.01 -2.00 จำนวน 2 หลักสูตร ระดับคุณภาพปานกลาง คะแนนเฉลี่ยระหว่าง 2.01 -3.00 จำนวน 10 หลักสูตร และระดับคุณภาพดี คะแนนเฉลี่ยระหว่าง 3.01 -4.00 จำนวน 53 หลักสูตร โดยภาพรวมคะแนนเฉลี่ยเท่ากับ 3.22 คะแนน ระดับคุณภาพการดำเนินงาน “ระดับดี” โดยมีรายละเอียด ดังนี้

ตารางที่ 1 แสดงรายละเอียดผลคะแนนการประเมินคุณภาพภายใน ระดับหลักสูตร จำแนกรายคณะ

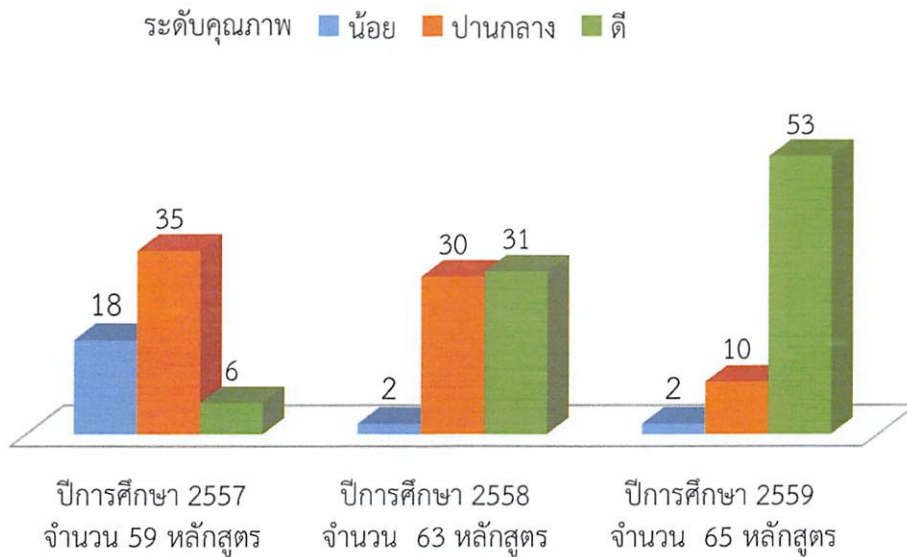
ชื่อหลักสูตร/สาขาวิชา	ผลการประเมินโดย คณะกรรมการ		ระดับ คุณภาพ
	องค์ประกอบ ที่ 1	ผลรวมของ ค่าคะแนนเฉลี่ย องค์ประกอบ ที่ 2 - 6	
1. คณะครุศาสตร์			
ระดับปริญญาตรี			
1. หลักสูตรครุศาสตรบัณฑิต (5 ปี) สาขาวิชาเคมีและวิทยาศาสตร์ทั่วไป	ผ่าน	3.34	ดี
2. หลักสูตรครุศาสตรบัณฑิต (5 ปี) สาขาวิชาชีววิทยาและวิทยาศาสตร์ทั่วไป	ผ่าน	3.26	ดี
3. หลักสูตรครุศาสตรบัณฑิต (5 ปี) สาขาวิชาวิทยาศาสตร์ทั่วไป(หลักสูตรภาษาอังกฤษ)	ผ่าน	3.55	ดี
4. หลักสูตรครุศาสตรบัณฑิต (5 ปี) สาขาวิชาคณิตศาสตร์	ผ่าน	3.55	ดี
5. หลักสูตรครุศาสตรบัณฑิต (5 ปี) สาขาวิชาคณิตศาสตร์ (หลักสูตรภาษาอังกฤษ)	ผ่าน	3.49	ดี
6. หลักสูตรครุศาสตรบัณฑิต (5 ปี) สาขาวิชาการศึกษาดุริยางค์	ผ่าน	3.26	ดี
7. หลักสูตรครุศาสตรบัณฑิต (5 ปี) สาขาวิชาภาษาอังกฤษ	ผ่าน	3.60	ดี
8. หลักสูตรครุศาสตรบัณฑิต (5 ปี) สาขาวิชาภาษาไทย	ผ่าน	3.84	ดี
9. หลักสูตรครุศาสตรบัณฑิต (5 ปี) สาขาวิชาภาษาจีน	ผ่าน	3.33	ดี
ระดับบัณฑิตศึกษา			
10. หลักสูตรประกาศนียบัตรบัณฑิต สาขาวิชาศิลปกรรม	ผ่าน	3.45	ดี
11. หลักสูตรครุศาสตรมหาบัณฑิต สาขาวิชาการบริหารการศึกษา	ผ่าน	3.27	ดี
12. หลักสูตรครุศาสตรมหาบัณฑิต สาขาวิชาหลักสูตรและการสอน	ผ่าน	3.84	ดี
13. หลักสูตรครุศาสตรดุษฎีบัณฑิต สาขาวิชาการบริหารการศึกษา	ผ่าน	3.49	ดี
14. หลักสูตรปรัชญาดุษฎีบัณฑิต สาขาวิชาหลักสูตรและการสอน	ผ่าน	3.78	ดี
คะแนนเฉลี่ยรวมคณะครุศาสตร์		3.50	

ชื่อหลักสูตร/สาขาวิชา	ผลการประเมินโดย คณะกรรมการ		ระดับ คุณภาพ
	องค์ ประกอบ ที่ 1	ผลรวมของ ค่าคะแนนเฉลี่ย องค์ประกอบ ที่ 2 - 6	
2. คณะวิทยาศาสตร์และเทคโนโลยี			
ระดับปริญญาตรี			
1. หลักสูตรวิทยาศาสตรบัณฑิต สาขาวิชาอาชีวอนามัยและความปลอดภัย	ผ่าน	3.13	ดี
2. หลักสูตรวิทยาศาสตรบัณฑิต สาขาวิชาเทคโนโลยีชีวภาพ	ผ่าน	3.56	ดี
3. หลักสูตรวิทยาศาสตรบัณฑิต สาขาวิชาวิทยาศาสตร์สิ่งแวดล้อม	ผ่าน	3.48	ดี
4. หลักสูตรวิทยาศาสตรบัณฑิต สาขาวิชาวิทยาการคอมพิวเตอร์	ผ่าน	3.37	ดี
5. หลักสูตรวิทยาศาสตรบัณฑิต สาขาวิชาเทคโนโลยีสารสนเทศ	ผ่าน	3.36	ดี
6. หลักสูตรวิทยาศาสตรบัณฑิต สาขาวิชาคหกรรมศาสตร์	ผ่าน	3.40	ดี
7. หลักสูตรวิทยาศาสตรบัณฑิต สาขาวิชาโภชนาการและการกำหนดอาหาร	ผ่าน	3.12	ดี
8. หลักสูตรวิทยาศาสตรบัณฑิต สาขาวิชาเคมี	ผ่าน	3.09	ดี
9. หลักสูตรวิทยาศาสตรบัณฑิต สาขาวิชาคณิตศาสตร์ประยุกต์	ผ่าน	3.17	ดี
ระดับบัณฑิตศึกษา			
10. หลักสูตรวิทยาศาสตรมหาบัณฑิต สาขาวิชาวิทยาศาสตร์ศึกษา	ผ่าน	3.48	ดี
11. หลักสูตรวิทยาศาสตรดุษฎีบัณฑิต สาขาวิชาวิทยาศาสตร์ศึกษา	ผ่าน	3.19	ดี
คะแนนเฉลี่ยรวมคณะวิทยาศาสตร์และเทคโนโลยี		3.30	
3. คณะเทคโนโลยีอุตสาหกรรม			
ระดับปริญญาตรี			
1. หลักสูตรวิทยาศาสตรบัณฑิต สาขาวิชาอิเล็กทรอนิกส์สื่อสารและคอมพิวเตอร์	ผ่าน	3.34	ดี
2. หลักสูตรเทคโนโลยีบัณฑิต สาขาวิชาเทคโนโลยีเซรามิกส์	ผ่าน	1.93	น้อย
3. หลักสูตรเทคโนโลยีบัณฑิต สาขาวิชาออกแบบผลิตภัณฑ์อุตสาหกรรม	ผ่าน	2.72	ปานกลาง
4. หลักสูตรเทคโนโลยีบัณฑิต สาขาวิชาเทคโนโลยีวิศวกรรม	ผ่าน	2.78	ปานกลาง
5. หลักสูตรวิศวกรรมศาสตรบัณฑิต สาขาวิชาวิศวกรรมอัตโนมัติ	ผ่าน	3.43	ดี
คะแนนเฉลี่ยรวมคณะเทคโนโลยีอุตสาหกรรม		2.84	
4. คณะเทคโนโลยีการเกษตร			
ระดับปริญญาตรี			
1. หลักสูตรวิทยาศาสตรบัณฑิต สาขาวิชาวิทยาศาสตร์และเทคโนโลยีการอาหาร	ผ่าน	3.41	ดี
2. หลักสูตรวิทยาศาสตรบัณฑิต สาขาวิชาเกษตรศาสตร์	ผ่าน	3.19	ดี
3. หลักสูตรวิทยาศาสตรบัณฑิต สาขาวิชาเทคโนโลยีภูมิทัศน์	ผ่าน	1.64	น้อย
ระดับบัณฑิตศึกษา			
4. หลักสูตรวิทยาศาสตรมหาบัณฑิต สาขาวิชาเทคโนโลยีการจัดการเกษตร	ผ่าน	2.63	ปานกลาง
คะแนนเฉลี่ยรวมคณะเทคโนโลยีการเกษตร		2.72	
5. คณะวิทยาการจัดการ			
ระดับปริญญาตรี			
1. หลักสูตรศิลปศาสตรบัณฑิต สาขาวิชาการท่องเที่ยว	ผ่าน	3.24	ดี
2. หลักสูตรนิเทศศาสตรบัณฑิต สาขาวิชานิเทศศาสตร์	ผ่าน	3.17	ดี
3. หลักสูตรบริหารธุรกิจบัณฑิต สาขาวิชาการจัดการทั่วไป	ผ่าน	3.03	ดี
4. หลักสูตรบริหารธุรกิจบัณฑิต สาขาวิชาการบริหารธุรกิจ	ผ่าน	3.56	ดี

ชื่อหลักสูตร/สาขาวิชา	ผลการประเมินโดย คณะกรรมการ		ระดับ คุณภาพ
	องค์ ประกอบ ที่ 1	ผลรวมของ ค่าคะแนนเฉลี่ย องค์ประกอบ ที่ 2 - 6	
5. หลักสูตรบริหารธุรกิจบัณฑิต สาขาวิชาคอมพิวเตอร์ธุรกิจ	ผ่าน	3.46	ดี
6. หลักสูตรบริหารธุรกิจบัณฑิต สาขาวิชาการจัดการธุรกิจค้าปลีก	ผ่าน	3.34	ดี
7. หลักสูตรบริหารธุรกิจบัณฑิต สาขาวิชาการจัดการโลจิสติกส์และซัพพลายเชน	ผ่าน	3.33	ดี
8. หลักสูตรบัญชีบัณฑิต สาขาวิชาการบัญชี	ผ่าน	3.20	ดี
9. หลักสูตรเศรษฐศาสตรบัณฑิต สาขาวิชาเศรษฐศาสตร์	ผ่าน	3.55	ดี
คะแนนเฉลี่ยรวมของคณะวิทยาการจัดการ		3.32	
6. คณะมนุษยศาสตร์และสังคมศาสตร์			
ระดับปริญญาตรี			
1. หลักสูตรศิลปศาสตรบัณฑิต สาขาวิชาดนตรีสากล	ผ่าน	3.29	ดี
2. หลักสูตรศิลปศาสตรบัณฑิต สาขาวิชาภาษาอังกฤษ	ผ่าน	3.24	ดี
3. หลักสูตรศิลปศาสตรบัณฑิต สาขาวิชาภาษาอังกฤษเพื่อการสื่อสารนานาชาติ (หลักสูตรนานาชาติ)	ผ่าน	3.33	ดี
4. หลักสูตรศิลปศาสตรบัณฑิต สาขาวิชาภาษาไทยเพื่อนวัตกรรมและการสื่อสาร	ผ่าน	3.36	ดี
5. หลักสูตรศิลปศาสตรบัณฑิต สาขาวิชาสังคมศาสตร์เพื่อการพัฒนา	ผ่าน	3.48	ดี
6. หลักสูตรศิลปศาสตรบัณฑิต สาขาวิชาสารสนเทศศาสตร์	ผ่าน	3.20	ดี
7. หลักสูตรศิลปศาสตรบัณฑิต สาขาวิชาจิตวิทยา	ผ่าน	3.41	ดี
8. หลักสูตรศิลปศาสตรบัณฑิต สาขาวิชาการพัฒนาชุมชน	ผ่าน	3.52	ดี
9. หลักสูตรศิลปกรรมศาสตรบัณฑิต สาขาวิชาทัศนศิลป์	ผ่าน	3.18	ดี
10. หลักสูตรรัฐประศาสนศาสตรบัณฑิต สาขาวิชารัฐประศาสนศาสตร์	ผ่าน	3.45	ดี
11. หลักสูตรนิติศาสตรบัณฑิต สาขาวิชานิติศาสตร์	ผ่าน	3.63	ดี
คะแนนเฉลี่ยรวมคณะมนุษยศาสตร์และสังคมศาสตร์		3.37	
7. วิทยาลัยนวัตกรรมการจัดการ			
ระดับปริญญาตรี			
1. หลักสูตรศิลปศาสตรบัณฑิต สาขาวิชาการบริการในอุตสาหกรรมการบิน	ผ่าน	2.94	ปานกลาง
2. หลักสูตรบริหารธุรกิจบัณฑิต สาขาวิชาการจัดการธุรกิจการบิน (หลักสูตรนานาชาติ)	ผ่าน	3.42	ดี
3. หลักสูตรศิลปศาสตรบัณฑิต สาขาวิชาการจัดการการบริการและการโรงแรม (หลักสูตรภาษาอังกฤษ)	ผ่าน	2.64	ปานกลาง
4. หลักสูตรบริหารธุรกิจบัณฑิต สาขาวิชาการจัดการธุรกิจการบริการผู้สูงอายุ (หลักสูตรสองภาษา)	ผ่าน	2.33	ปานกลาง
ระดับบัณฑิตศึกษา			
5. หลักสูตรบริหารธุรกิจมหาบัณฑิต สาขาวิชาบริหารธุรกิจ	ผ่าน	3.07	ดี
6. หลักสูตรรัฐประศาสนศาสตรมหาบัณฑิต สาขาวิชารัฐประศาสนศาสตร์	ผ่าน	2.53	ปานกลาง
7. หลักสูตรรัฐประศาสนศาสตรดุษฎีบัณฑิต สาขาวิชารัฐประศาสนศาสตร์	ผ่าน	2.58	ปานกลาง
8. หลักสูตรบริหารธุรกิจดุษฎีบัณฑิต สาขาวิชาบริหารธุรกิจ	ผ่าน	3.40	ดี
9. หลักสูตรปรัชญาดุษฎีบัณฑิต สาขาวิชาสิ่งแวดล้อมศึกษา	ผ่าน	2.93	ปานกลาง
คะแนนเฉลี่ยรวมวิทยาลัยนวัตกรรมการจัดการ		2.87	

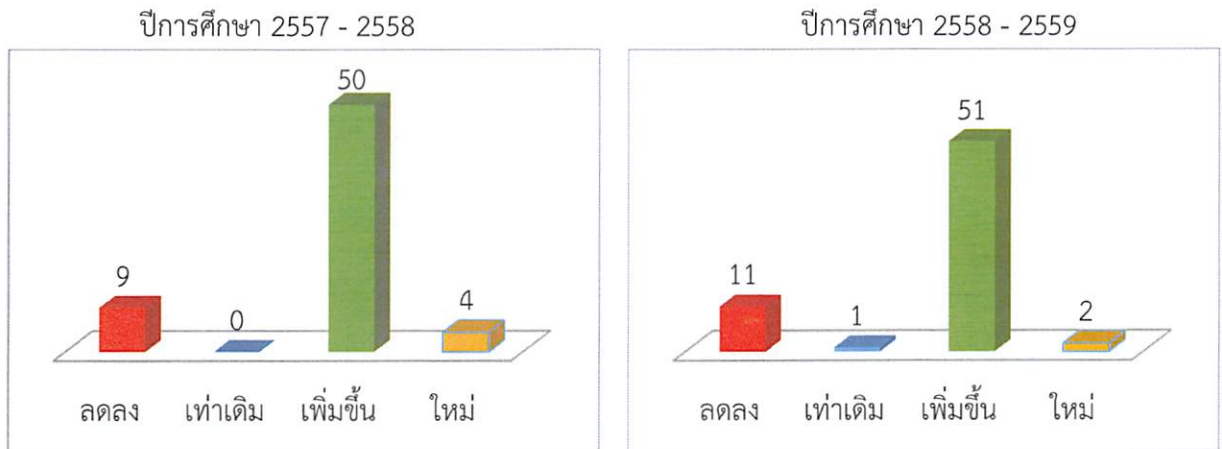
ชื่อหลักสูตร/สาขาวิชา	ผลการประเมินโดย คณะกรรมการ		ระดับ คุณภาพ
	องค์ ประกอบ ที่ 1	ผลรวมของ ค่าคะแนนเฉลี่ย องค์ประกอบ ที่ 2 - 6	
8.คณะสาธารณสุขศาสตร์			
ระดับปริญญาตรี			
1.หลักสูตรสาธารณสุขศาสตร์ สาขาวิชาสาธารณสุขศาสตร์	ผ่าน	3.37	ดี
2.หลักสูตรสาธารณสุขศาสตร์ สาขาวิชาการจัดการสถานพยาบาล	ผ่าน	2.85	ปานกลาง
คะแนนเฉลี่ยรวมคณะสาธารณสุขศาสตร์		3.11	
ผลรวมของค่าคะแนนประเมินของทุกหลักสูตร		209.37	
จำนวนหลักสูตรทั้งหมด		65 หลักสูตร	
คะแนนเฉลี่ยรวมภาพรวมระดับมหาวิทยาลัย		3.22 คะแนน	

ตารางที่ 2 แสดงการเปรียบเทียบระดับคุณภาพผลการประเมินคุณภาพการศึกษาภายใน ระดับหลักสูตร ปีการศึกษา 2557 -2559

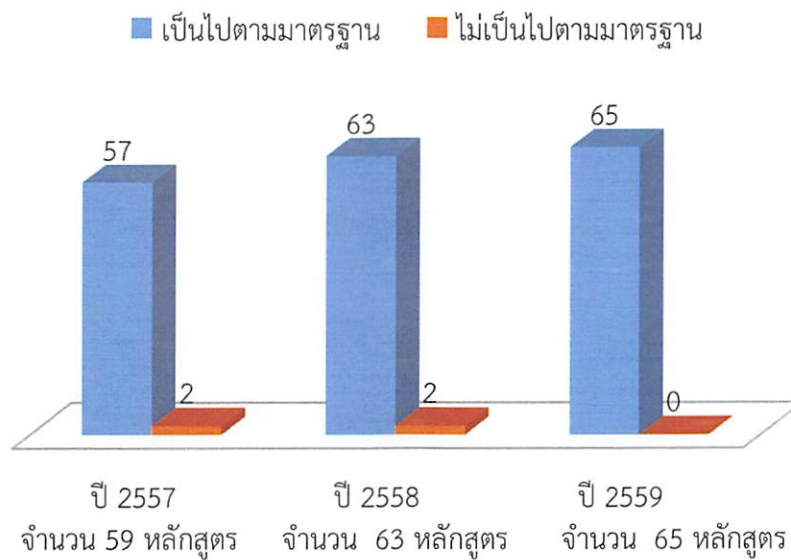


*หมายเหตุ การแปลผลระดับคะแนน คะแนนเฉลี่ย 0.01-2.00 ระดับคุณภาพน้อย คะแนนเฉลี่ย 2.01-3.00 ระดับคุณภาพปานกลาง และคะแนนเฉลี่ย 3.01-4.00 ระดับคุณภาพดี

ตารางแสดงที่ 3 แสดงการเปรียบเทียบจำนวนหลักสูตรที่มีอัตราลดลง/เท่าเดิม/เพิ่มขึ้น/ใหม่ ของผลคะแนนการประเมินคุณภาพการศึกษาภายใน ระดับหลักสูตร



ตารางที่ 3 แสดงการเปรียบเทียบจำนวนมาตรฐานของหลักสูตร



ข้อเสนอแนะในภาพรวมของคณะกรรมการตรวจประเมินระดับหลักสูตร ประจำปีการศึกษา 2559

องค์ประกอบที่ 1 การกำกับมาตรฐานหลักสูตร

- ประเด็นเกี่ยวกับจำนวนอาจารย์ประจำหลักสูตร ควรมีการวิเคราะห์การบริหารความเสี่ยงในการบริหารจัดการหลักสูตรและเตรียมความพร้อมในการจัดหาอาจารย์มาเพิ่มเติมในหลักสูตร เพื่อให้จำนวนอาจารย์ประจำหลักสูตรเป็นไปตามเกณฑ์มาตรฐานของ สกอ. และมีการวางแผนรับอาจารย์ประจำหลักสูตรให้มีจำนวนมากกว่า 5 คน เพื่อช่วยในการพัฒนาอาจารย์ประจำหลักสูตรทั้งในเรื่องของความรู้ และตำแหน่งทางวิชาการ ให้คล่องตัวมากยิ่งขึ้น

- ประเด็นเกี่ยวกับการปรับปรุงหลักสูตรตามรอบระยะเวลาที่กำหนด ควรพิจารณาทบทวนการปรับปรุงหลักสูตรตามรอบระยะเวลาที่กำหนดว่าจะดำเนินการต่อหรือไม่เนื่องจากสภาวะการรับนักศึกษาที่มีจำนวนนักศึกษาน้อยไม่เป็นไปตามเป้าหมาย ประกอบกับสภาพการแข่งขันในปัจจุบัน และความไม่ชัดเจนของคุณลักษณะที่พึงประสงค์ของมหาดบัณฑิต ซึ่งจะเป็จุดขายของหลักสูตร

องค์ประกอบที่ 2 บัณฑิต

- ควรมีระบบการติดตามการทำงานและการเผยแพร่ผลงานวิจัยของนักศึกษาที่เป็นระบบสะดวกต่อการติดตาม และตรวจสอบ

- ระดับบัณฑิตศึกษาควรสนับสนุน และผลักดันให้นักศึกษาทำผลงานวิจัยที่ตีพิมพ์เผยแพร่ของสำเร็จการศึกษาระดับบัณฑิตศึกษาส่วนใหญ่ตีพิมพ์ในฐานข้อมูลที่ คำน้่านัก Impact Factor น้อย หลักสูตรควรส่งเสริมการเผยแพร่งานวิจัยในแหล่งเผยแพร่ที่มีค่าน้่านักในระดับสูงขึ้น

องค์ประกอบที่ 3 นักศึกษา

- ควรมีการเลือกกลุ่มเป้าหมายของผู้เรียน และทบทวน วางแผน และปรับปรุงการประชาสัมพันธ์ให้เหมาะสมกับกลุ่มเป้าหมาย เพื่อให้ได้จำนวนผู้เรียนตามแผน และได้ผู้เรียนที่มีคุณสมบัติตรงตามเป้าประสงค์ของหลักสูตร

- ควรมีกลยุทธ์เชิงรุกในการรับนักศึกษาและรักษาอัตราการคงอยู่ของจำนวนนักศึกษา เพื่อให้สำเร็จการศึกษาตามข้อกำหนดของหลักสูตร

- ควรมีการสำรวจข้อมูลเกี่ยวกับคุณสมบัติของนักศึกษาที่รับเข้าเพื่อนำมาเป็พื้นฐานในการจัดกิจกรรมการเตรียมความพร้อมในการจัดการเรียนการสอนและด้านการปรับตัวในการเรียนเพื่อเพิ่มอัตราการคงอยู่ที่ดีขึ้น

- ควรมีการสำรวจความพึงพอใจและความต้องการของนักศึกษาในประเด็นต่างๆ ตั้งแต่ การรับเข้า และเตรียมความพร้อม การดูแลให้คำปรึกษา การส่งเสริมพัฒนาทักษะการเรียนรู้ในศตวรรษที่ 21 การคงอยู่ และการเตรียมความพร้อมก่อนสำเร็จการศึกษา

องค์ประกอบที่ 4 คุณภาพอาจารย์

- ควรมีการวางแผนอัตรากำลังเพื่อรองรับหรือแก้ปัญหาอัตรากำลังคนอัตรการคงอยู่ของอาจารย์ประจำหลักสูตรที่มีแนวโน้มไม่คงที่เนื่องจากอาจารย์มีการลาออก-รับเข้าบ่อยครั้ง

- ควรวางแผนการบริหารอาจารย์ประจำหลักสูตรทั้งในด้านการจัดการภาระงานและการส่งเสริมและพัฒนาสมรรถนะอาจารย์ ทั้งในด้านวิชาการและวิชาชีพ เพื่อให้เกิดการพัฒนาตามเกณฑ์คุณภาพ โดยเฉพาะการพัฒนาผลงานทางวิชาการ โดยคำนึงถึงคุณภาพของหลักสูตรตามเกณฑ์มาตรฐานหลักสูตร พ.ศ. 2558

- ควรมีการส่งเสริมพัฒนาอาจารย์ให้มีคุณภาพที่สูงขึ้น รวมถึงการขอตำแหน่งทางวิชาการ โดยหลักสูตรควรจัดทำแผนพัฒนาอาจารย์ในเรื่องของการศึกษาต่อและส่งเสริม/พัฒนาอาจารย์เพื่อเข้าสู่ตำแหน่งทางวิชาการ

- ควรส่งเสริมสนับสนุนให้อาจารย์ประจำหลักสูตรผลิตและตีพิมพ์เผยแพร่ผลงานวิชาการให้มากขึ้น
- ควรมีการประเมินความพึงพอใจของอาจารย์ภายในหลักสูตรที่แสดงให้เห็นถึงแนวโน้มและการพัฒนาเพื่อนำมาเป็นแนวทางในการปรับปรุงการบริหารและการจัดการ เพื่อให้เกิดพัฒนาอย่างต่อเนื่องโดยให้ครอบคลุมในประเด็นการรับและแต่งตั้งอาจารย์ประจำหลักสูตร การบริหารอาจารย์ และการส่งเสริมและพัฒนาอาจารย์

องค์ประกอบที่ 5 หลักสูตร การเรียนการสอน การประเมินผู้เรียนฯ

- ควรดำเนินการปรับปรุงสาระรายวิชาในหลักสูตรให้มีความทันสมัย ชัดเจน และเป็นรูปธรรม
- ควรมีการทบทวนผลการเรียนรู้ที่กำหนดในแผนการกระจายผลการเรียนรู้ของหลักสูตรให้ชัดเจน และนำไปปฏิบัติและประเมินได้อย่างเป็นรูปธรรม รวมทั้งกำหนดวิธีการทวนสอบผลสัมฤทธิ์การเรียนรู้อย่างต่อเนื่อง

- ควรวางแผนการบูรณาการการเรียนการสอนในรูปแบบและพันธกิจต่างๆ และมีการประเมินกระบวนการเพื่อปรับปรุงให้หลักสูตรมีคุณภาพมากยิ่งขึ้น

- ควรมีการรายงานผลจากการปรับปรุง การวางระบบผู้สอน และกระบวนการจัดการเรียนการสอน ตลอดจนการประเมินผลผู้เรียน และนำผลการประเมินไปปรับปรุงให้ชัดเจนเป็นรูปธรรม

- ควรมีการวางแผนการทวนสอบผลสัมฤทธิ์ในระดับหลักสูตร เช่น การเชิญผู้ทรงคุณวุฒิทางสังคมศาสตร์เพื่อการพัฒนา มาประเมินให้ชัดเจน เป็นรูปธรรม สอดคล้องกับ learning outcome ใน มคอ.2

- คณะและมหาวิทยาลัยควรจัดสรรงบประมาณในการพัฒนานักศึกษาระดับบัณฑิตศึกษาให้เพียงพอเพื่อให้สอดคล้องกับการพัฒนาศักยภาพของนักศึกษาตามคุณลักษณะบัณฑิตที่พึงประสงค์และผลการเรียนรู้ที่คาดหวัง รวมทั้งการพัฒนาด้านภาษาอังกฤษและนำเสนอในเวทีระดับนานาชาติ

องค์ประกอบที่ 6 สิ่งสนับสนุนการเรียนรู้

- คณะและมหาวิทยาลัยควรจัดสรรงบประมาณสำหรับการสนับสนุนการจัดหาวัสดุ การซ่อมบำรุง และการดูแลรักษาครุภัณฑ์ให้เพียงพอต่อการจัดการเรียนการสอน

- ควรสำรวจความต้องการและความเหมาะสมของสิ่งสนับสนุนการเรียนรู้ที่จำเป็นต่อหลักสูตร รวมถึงการประเมินกระบวนการที่ได้มาของสิ่งสนับสนุนการเรียนรู้ที่สอดคล้องกับผลการเรียนรู้ของหลักสูตรเพื่อให้สามารถจัดการเรียนการสอนได้อย่างมีประสิทธิภาพ

- ควรจัดสรรพื้นที่ในการจัดกิจกรรมให้นักศึกษา เพื่อพัฒนาทักษะการเรียนรู้

**สรุปผลการประเมินคุณภาพการศึกษาภายใน ระดับคณะ/วิทยาลัย
ประจำปีการศึกษา 2559
มหาวิทยาลัยราชภัฏวไลยอลงกรณ์ ในพระบรมราชูปถัมภ์**

ในปีการศึกษา 2559 มหาวิทยาลัยราชภัฏวไลยอลงกรณ์ ในพระบรมราชูปถัมภ์ ได้ดำเนินการประเมินคุณภาพการศึกษาภายใน ระดับคณะ/วิทยาลัย เมื่อวันที่ 21 – 23 สิงหาคม 2560 โดยรับการประเมินคุณภาพการศึกษาภายใน จำนวน 7 คณะ และ 1 วิทยาลัย มีองค์ประกอบในการประกันคุณภาพระดับคณะ จำนวน 5 องค์ประกอบ 13 ตัวบ่งชี้ โดยมีผลการประเมินคุณภาพการศึกษาภายใน ทั้ง 5 องค์ประกอบ ภาพรวมคิดเป็นคะแนนเฉลี่ย 4.33 (ระดับดี) มีรายละเอียดดังนี้

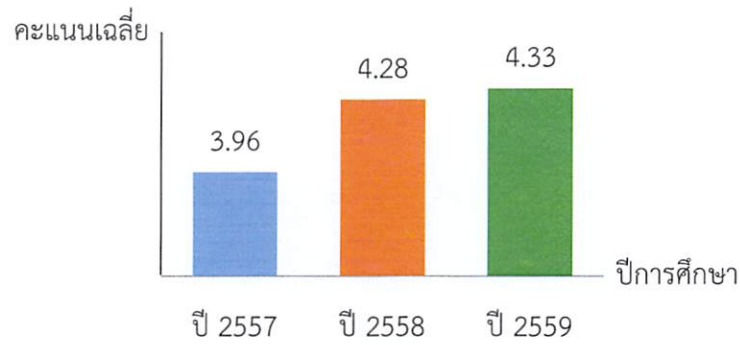
ตารางที่ 1 ผลการประเมินคุณภาพการศึกษาภายในของคณะ/วิทยาลัย จำแนกตามองค์ประกอบ

องค์ประกอบ	คะแนนเฉลี่ยรวมรายองค์ประกอบของคณะ/วิทยาลัย							
	เทคโนโลยี การเกษตร	ครุศาสตร์	เทคโนโลยี อุตสาหกรรม	วิทยา ศาสตร์	วิทยาลัย นวัตกรรม	วิทยาการ จัดการ	มนุษย ศาสตร์	สาธารณสุข
1 การผลิตบัณฑิต	4.26	4.31	4.12	4.02	3.87	3.37	3.31	2.14
2 การวิจัย	5.00	5.00	5.00	5.00	5.00	5.00	5.00	4.44
3 การบริการวิชาการ	5.00	5.00	5.00	5.00	5.00	5.00	5.00	4.00
4 การทำนุบำรุงศิลปฯ	5.00	5.00	5.00	5.00	5.00	5.00	5.00	5.00
5 การบริหารจัดการ	5.00	4.50	5.00	5.00	5.00	5.00	5.00	4.50
คะแนนเฉลี่ย	4.66	4.60	4.59	4.55	4.40	4.25	4.22	3.40

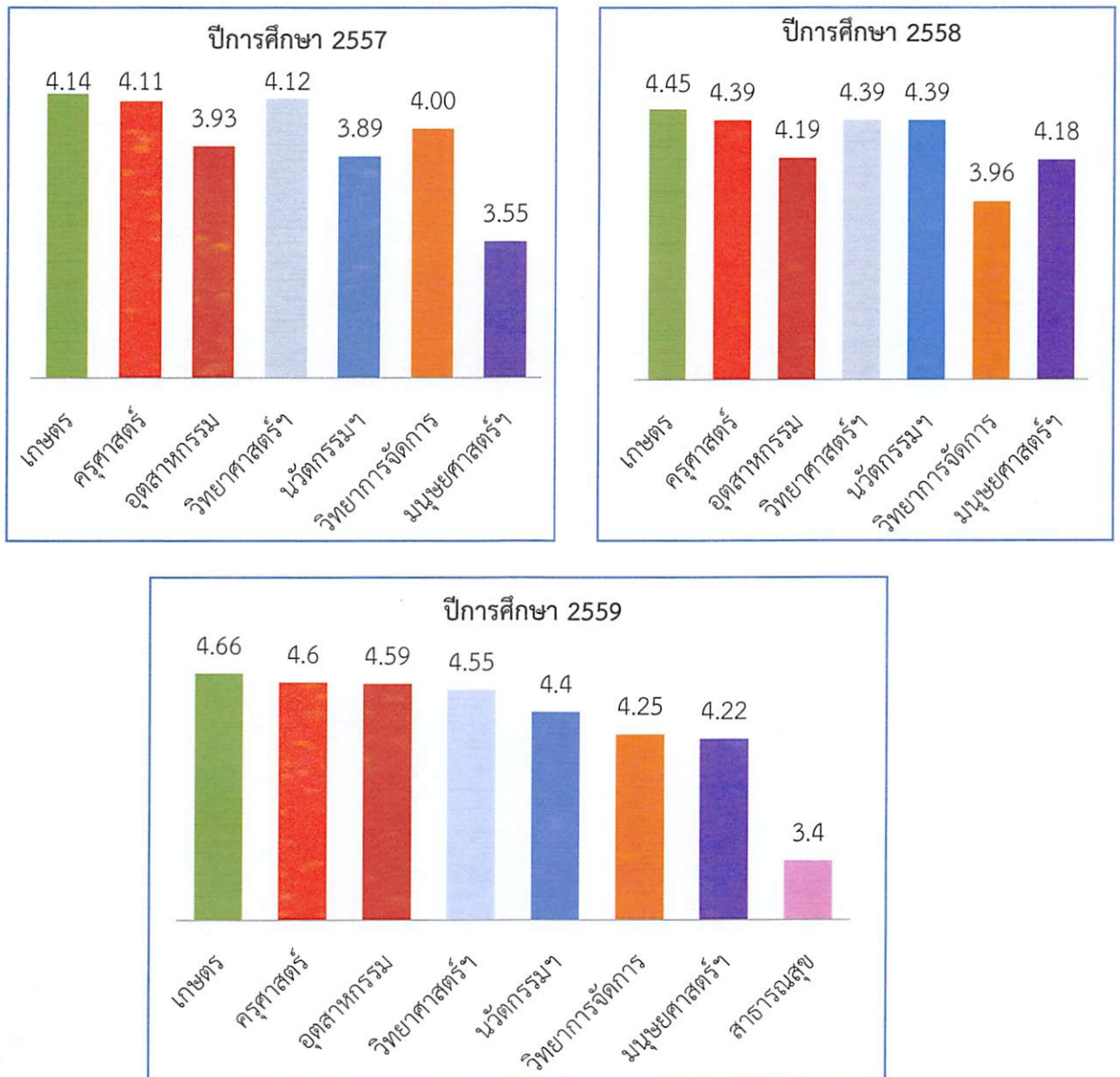
**ตารางที่ 2 การเปรียบเทียบคะแนนเฉลี่ยผลการประเมินคุณภาพการศึกษาภายใน ระดับคณะ ระหว่างปี
การศึกษา 2557-2559**

คณะ/วิทยาลัย	คะแนนเฉลี่ยผลการประเมินคุณภาพการศึกษา จำแนกตามปีการศึกษา		
	ปี 2557	ปี 2558	ปี 2559
1.คณะเทคโนโลยีการเกษตร	4.14	4.45	4.66
2.คณะครุศาสตร์	4.11	4.39	4.60
3.คณะเทคโนโลยีอุตสาหกรรม	3.93	4.19	4.59
4.คณะวิทยาศาสตร์และเทคโนโลยี	4.12	4.39	4.55
5.วิทยาลัยนวัตกรรมการจัดการ	3.89	4.39	4.40
6.คณะวิทยาการจัดการ	4.00	3.96	4.25
7.คณะมนุษยศาสตร์และสังคมศาสตร์	3.55	4.18	4.22
8.คณะสาธารณสุขศาสตร์	ก่อตั้งคณะปี 2559		3.40
คะแนนเฉลี่ยรวม	3.96	4.28	4.33

ตารางที่ 3 เปรียบเทียบคะแนนเฉลี่ยผลการประเมินคุณภาพการศึกษาภายใน ระดับคณะ ระหว่างปี การศึกษา 2557-2559



กราฟที่ 1 เปรียบเทียบคะแนนเฉลี่ยผลการประเมินคุณภาพการศึกษาภายใน ระดับคณะ จำแนกเป็นราย คณะ ตั้งแต่ปีการศึกษา 2557-2559



ข้อเสนอแนะในภาพรวม ระดับคณะ/วิทยาลัย

องค์ประกอบที่ 1 การผลิตบัณฑิต

1. คณะควรนำข้อมูลผลการดำเนินงานการให้คำปรึกษาทางวิชาการและแนะแนวแก่นักศึกษามาวิเคราะห์ ทบทวน ปรับปรุงและจัดทำเป็นแนวทางในการปรับปรุงพัฒนาการให้บริการและการให้ข้อมูลเพื่อให้ตรงตามความต้องการของนักศึกษา
2. คณะควรตั้งค่าเป้าหมายของแผนการจัดกิจกรรมพัฒนานักศึกษาให้ท้าทายและให้สอดคล้องกับเอกลักษณ์ของคณะและมหาวิทยาลัยตามที่ได้มีการ Reprofile ของมหาวิทยาลัย
3. คณะควรปรับกลยุทธ์การรับนักศึกษาเพื่อเพิ่มจำนวนนักศึกษาให้เหมาะสมโดยเน้นจุดเด่นของคณะซึ่งแตกต่างจากสถาบันอื่น
4. ควรส่งเสริม และสนับสนุนอาจารย์ให้ทำผลงานวิชาการเพื่อขอกำหนดตำแหน่งทางวิชาการเพิ่มมากขึ้น
5. ควรส่งเสริม และสนับสนุนอาจารย์ให้ไปศึกษาต่อมากขึ้น

องค์ประกอบที่ 2 การวิจัย

1. ควรมีการกำกับ ติดตามการดำเนินงานตามแผนพัฒนารายบุคคลโดยเฉพาะประเด็นด้านการวิจัย
2. ควรมีการตั้งงบประมาณสนับสนุนการแปลผลงานวิชาการหรือผลงานวิจัยเพื่อเผยแพร่ในวารสารระดับนานาชาติ
3. คณะควรสร้างแรงจูงใจและผลักดันให้คณาจารย์ส่งผลงานวิจัยตีพิมพ์ระดับนานาชาติ
4. คณะควรนำผลงานวิจัยไปตีพิมพ์เผยแพร่ในระดับนานาชาติ เช่น การประชุมวิชาการระดับนานาชาติ หรือตีพิมพ์เผยแพร่ในฐานข้อมูลนานาชาติ เพื่อพัฒนาศักยภาพอาจารย์
3. คณะควรส่งเสริม/กระตุ้นให้อาจารย์ที่มีผลงานวิจัยหรืองานสร้างสรรค์ที่นำไปใช้ประโยชน์ขอจดสิทธิบัตรหรือจดลิขสิทธิ์

องค์ประกอบที่ 3 การบริการวิชาการ

1. คณะควรมีการจัดทำแผนการบริการวิชาการแยกออกจากแผนปฏิบัติการของคณะ และกำหนดตัวบ่งชี้วัดความสำเร็จในระดับของแผน และสรุปผลการประเมินความสำเร็จตามตัวบ่งชี้ของแผน
2. ควรมีการปรับหลักสูตรการบริการวิชาการในลักษณะการอบรม เช่น ผู้สูงอายุ ผู้นำชุมชน ให้มีความสอดคล้องกับหลักสูตรระยะสั้น
3. คณะควรจัดโครงการบริการวิชาการที่มีนักศึกษามีส่วนร่วมควรให้นักศึกษานันทิพงศ์ความรู้ และประสบการณ์ที่ได้มานำเสนอในรายวิชา/แลกเปลี่ยนเรียนรู้ และนำผลสรุปมาเผยแพร่บนสื่อออนไลน์
4. คณะควรมีการนำผลการประเมินความสำเร็จตามตัวบ่งชี้ของแต่ละโครงการมาปรับปรุงแผนการบริการวิชาการในปีถัดไป

องค์ประกอบที่ 4 การทำนุบำรุงศิลปะและวัฒนธรรม

1. คณะควรมีการจัดทำแผนทำนุบำรุงศิลปะและวัฒนธรรมแยกออกจากแผนปฏิบัติการของคณะ และกำหนดตัวบ่งชี้วัดความสำเร็จในระดับของแผน และสรุปผลการประเมินความสำเร็จตามตัวบ่งชี้ของแผน
2. คณะควรมีการตั้งค่าเป้าหมายการทำนุบำรุงศิลปะและวัฒนธรรมให้สอดคล้องกับเอกลักษณ์และอัตลักษณ์ของคณะและมหาวิทยาลัยตามที่ได้มีการ Reprofile ของมหาวิทยาลัยและเป็นการสืบสานการทำนุบำรุงศิลปะวัฒนธรรมให้เป็นอัตลักษณ์ของมหาวิทยาลัยที่เป็นมหาวิทยาลัยเพื่อพัฒนาท้องถิ่น

2. คณะควรหาวิธีการส่งเสริม/สนับสนุนให้อาจารย์ทุกคนสร้างมาตรฐานผลงานด้านทำนุบำรุง ศิลปะและวัฒนธรรมที่ได้รับการยอมรับในระดับนานาชาติ
3. คณะควรมีการประเมินความสำเร็จตามตัวบ่งชี้ที่วัดความสำเร็จตามวัตถุประสงค์ของแผน ด้านทำนุบำรุงศิลปะและวัฒนธรรม

องค์ประกอบที่ 5 การบริหารจัดการ

1. คณะควรมีการจัดทำแผนบริหารความเสี่ยงประเด็นความเสี่ยงในแผนการจัดการความเสี่ยง ควรเน้นประเด็นที่เป็นความเสี่ยงอย่างแท้จริงเพื่อจะได้หาแนวทางป้องกันหรือบรรเทาผลกระทบได้อย่าง ทันทีทันที่และบุคลากรทุกระดับและทุกส่วนงานในคณะควรมีส่วนร่วมในการวางแผนในการดำเนินงานและ ติดตามผล
2. คณะควรนำข้อมูลการวิเคราะห์ต้นทุนต่อหน่วยนำไปใช้ในการบริหารระดับหลักสูตรให้มากขึ้น
3. คณะควรจัดกิจกรรมจัดการความรู้ต่อเนื่องเพื่อสกัดองค์ความรู้ออกมาเป็นแนวทางปฏิบัติที่ดี โดยเฉพาะการแลกเปลี่ยนเรียนรู้และการค้นหาแนวปฏิบัติที่ดีของการวิจัยของคณาจารย์และเชื่อมโยงสู่การ สร้างผลงานวิชาการ

รายงานผลการประเมินคุณภาพการศึกษาภายใน ระดับมหาวิทยาลัย ประจำปีการศึกษา 2559
มหาวิทยาลัยราชภัฏวไลยอลงกรณ์ ในพระบรมราชูปถัมภ์

ในปีการศึกษา 2559 มหาวิทยาลัยราชภัฏวไลยอลงกรณ์ ในพระบรมราชูปถัมภ์ ได้ดำเนินการประเมินคุณภาพการศึกษาภายใน ระดับมหาวิทยาลัย เมื่อวันที่ 9 – 10 ตุลาคม 2560 มีองค์ประกอบในการประกันคุณภาพระดับมหาวิทยาลัย จำนวน 5 องค์ประกอบ 13 ตัวบ่งชี้ โดยมีผลการประเมินคุณภาพการศึกษาภายใน ทั้ง 5 องค์ประกอบ ภาพรวมคิดเป็นคะแนนเฉลี่ย 4.44 (ระดับดี) จากผลการดำเนินงานของมหาวิทยาลัยราชภัฏวไลยอลงกรณ์ ในพระบรมราชูปถัมภ์ เมื่อประเมินโดยใช้เกณฑ์มาตรฐานและอิงเกณฑ์การประเมินตามที่ สกอ.กำหนด ในรอบปีการศึกษา 2559 มีผลการประเมินสรุปได้ดังนี้

ตาราง 1 ผลการประเมินตนเองรายตัวบ่งชี้ตามองค์ประกอบคุณภาพ

ตัวบ่งชี้	เป้าหมาย	ผลการดำเนินงาน		การบรรลุเป้าหมาย	ผลการประเมินตนเอง (คะแนน)
		ตัวตั้งตัวหาร	ผลลัพธ์ (%หรือสัดส่วน)		
องค์ประกอบที่ 1 การผลิตบัณฑิต					
ตัวบ่งชี้ที่ 1.1 ผลการบริหารจัดการหลักสูตรโดยรวม	3.51 คะแนน	$\frac{209.35}{65}$	= 3.22 คะแนน	ไม่บรรลุ	3.22คะแนน
ตัวบ่งชี้ที่ 1.2 อาจารย์ประจำสถาบันที่มีคุณวุฒิปริญญาเอก	ร้อยละ 28.10	$\frac{122}{442.5}$	$\times 100 = 27.57\%$	ไม่บรรลุ	3.45คะแนน
ตัวบ่งชี้ที่ 1.3 อาจารย์ประจำสถาบันที่ดำรงตำแหน่งทางวิชาการ	ร้อยละ 42.15	$\frac{101.5}{442.5}$	$\times 100 = 22.94\%$	ไม่บรรลุ	1.91 คะแนน
ตัวบ่งชี้ที่ 1.4 การบริการนักศึกษาระดับปริญญาตรี	6 ข้อ	6 ข้อ (ข้อ 1-6)		บรรลุ	5.00 คะแนน
ตัวบ่งชี้ที่ 1.5 กิจกรรมนักศึกษาระดับปริญญาตรี	6 ข้อ	6 ข้อ (ข้อ 1-6)		บรรลุ	5.00 คะแนน
ผลการประเมินรายองค์ประกอบที่ 1 การผลิตบัณฑิต					3.72 คะแนน
องค์ประกอบที่ 2 วิจัย					
ตัวบ่งชี้ที่ 2.1 ระบบและกลไกการบริหารและพัฒนางานวิจัยหรืองานสร้างสรรค์	6 ข้อ	6 ข้อ (ข้อ 1-6)		บรรลุ	5.00 คะแนน
ตัวบ่งชี้ที่ 2.2 เงินสนับสนุนและงานวิจัย	ค่าเฉลี่ย 5.00	$\frac{45}{9}$	= ค่าเฉลี่ย 5.00	บรรลุ	5.00 คะแนน

ตัวบ่งชี้	เป้าหมาย	ผลการดำเนินงาน		การบรรลุเป้าหมาย	ผลการประเมินตนเอง (คะแนน)
		ตัวตั้ง	ผลลัพธ์ (%หรือสัดส่วน)		
งานสร้างสรรค์					
ตัวบ่งชี้ที่ 2.3 ผลงานวิชาการของอาจารย์ประจำและนักวิจัย	ค่าเฉลี่ย 5.00	43.33 9	= ค่าเฉลี่ย 4.81	ไม่บรรลุ	4.81 คะแนน
ผลการประเมินรายองค์ประกอบที่ 2 วิจัย					4.94 คะแนน
องค์ประกอบที่ 3 การบริการวิชาการ					
ตัวบ่งชี้ที่ 3.1 การบริการวิชาการแก่สังคม	6 ข้อ	6 ข้อ (ข้อ 1-6)		บรรลุ	5.00 คะแนน
ผลการประเมินรายองค์ประกอบที่ 3 การบริการวิชาการ					5.00 คะแนน
องค์ประกอบที่ 4 การทำนุบำรุงศิลปะและวัฒนธรรม					
ตัวบ่งชี้ที่ 4.1 ระบบและกลไกการทำนุบำรุงศิลปะและวัฒนธรรม	6 ข้อ	1 ข้อ (ข้อ 1-6)		บรรลุ	5.00 คะแนน
ผลการประเมินรายองค์ประกอบที่ 4 การทำนุบำรุงศิลปะและวัฒนธรรม					5.00 คะแนน
องค์ประกอบที่ 5 การบริหารจัดการ					
ตัวบ่งชี้ที่ 5.1 การบริหารของคณะเพื่อการกำกับติดตามผลลัพธ์ตามพันธกิจ กลุ่มสถาบันและเอกลักษณ์ของสถาบัน	7 ข้อ	7 ข้อ (ข้อ 1-7)		บรรลุ	5.00 คะแนน
ตัวบ่งชี้ที่ 5.2 ผลงานการบริหารงานของคณะ	ค่าเฉลี่ย 4.51	34.67 8	= 4.33	ไม่บรรลุ	4.33 คะแนน
ตัวบ่งชี้ที่ 5.3 ระบบกำกับประกันคุณภาพหลักสูตรและคณะ	6 ข้อ	1 ข้อ (ข้อ 1-6)		บรรลุ	5.00 คะแนน
ผลการประเมินรายองค์ประกอบที่ 5 การบริหารจัดการ					4.78 คะแนน
คะแนนเฉลี่ยรวมทั้งหมด องค์ประกอบ ที่ 1-5					4.44 คะแนน

ตาราง 2 วิเคราะห์คุณภาพการศึกษาภายใน

องค์ประกอบ	ตัว บ่งชี้	คะแนนการประเมินเฉลี่ย				ผลการ ประเมิน
		I	P	O	คะแนน เฉลี่ย	
องค์ประกอบที่ 1 การผลิตบัณฑิต	5	2.68	5.00	3.22	3.72	ดี
องค์ประกอบที่ 2 วิจัย	3	5.00	5.00	4.81	4.94	ดีมาก
องค์ประกอบที่ 3 บริการวิชาการ	1	-	5.00	-	5.00	ดีมาก
องค์ประกอบที่ 4 การทำนุบำรุง ศิลปะและวัฒนธรรม	1	-	5.00	-	5.00	ดีมาก
องค์ประกอบที่ 5 การบริหาร จัดการ	3	-	5.00	4.33	4.78	ดีมาก
รวม	13	3.45	5.00	4.12	4.44	ดี
ผลการประเมิน		พอใช้	ดีมาก	ดี		

รายงานผลการวิเคราะห์จุดเด่น โอกาสในการพัฒนา จุดอ่อนและข้อเสนอแนะ จำแนกตามองค์ประกอบ ดังนี้
องค์ประกอบที่ 1 การผลิตบัณฑิต

จุดเด่น	แนวทางเสริมจุดแข็ง
- มีหลักสูตรจำนวน 53 จาก 65 หลักสูตร(คิดเป็น ร้อยละ 81.45)ผ่านการประเมินในระดับดี	1. ส่งเสริมให้หลักสูตรที่มีผลการประเมินในระดับดี 2 ปีติดกัน ขึ้นทะเบียน TQR 2. ยกระดับคุณภาพของหลักสูตร โดยศึกษาผลการประเมินรวมทั้งข้อเสนอแนะซึ่งเป็นปัญหาร่วมของหลักสูตรแล้ววางแผนตลอดจนดำเนินการเพื่อแก้ปัญหา ร่วมเหล่านั้น
จุดที่ควรพัฒนา	ข้อเสนอแนะในการปรับปรุง
- คณาจารย์มีตำแหน่งทางวิชาการไม่เป็นไปตาม เกณฑ์ (ร้อยละ 22.94 คิดเป็น 1.91 คะแนน จาก คะแนนเต็ม 5)	1. ส่งเสริม สนับสนุน สร้างแรงจูงใจ รวมถึงการกำกับ ติดตามการขอกำหนดตำแหน่งทางวิชาการ ตาม แผนพัฒนา อาจารย์อย่างใกล้ชิด 2. การเตรียมความพร้อมเพื่อการทำงานควรมีการ วางแผนจัดกิจกรรมให้กับนักศึกษาอย่างต่อเนื่อง ตั้งแต่ปี ที่ 1 จนถึงปีสุดท้ายที่เป็นการเตรียมความพร้อมที่ นอกเหนือจากในชั้นเรียน เช่น ความพร้อมทางทักษะ และอารมณ์ 3. การจัดกิจกรรมเพื่อศิษย์เก่า ควรมีการวางระบบ ให้กิจกรรมนั้นเกิดประโยชน์ต่อศิษย์เก่าอย่างแท้จริง 4. รายงานโครงการที่ดำเนินการโดยนักศึกษาควร แสดงถึงการทำงานตั้งแต่เริ่มต้นจนถึงสิ้นสุดโครงการที่ เป็นไปตาม PDCA

องค์ประกอบที่ 2 การวิจัย

จุดเด่น	แนวทางเสริมจุดแข็ง
<p>1. สถาบันวิจัยฯ มีการพัฒนาระบบสารสนเทศการวิจัย เพื่อจัดทำฐานข้อมูลวิจัย</p> <p>2. คณาจารย์ได้รับงบประมาณวิจัยปริมาณสูง (เฉลี่ย 74,162.21 บาท/คน) โดยได้รับงบประมาณสนับสนุนจากภายนอกในสัดส่วนที่สูงกว่างบประมาณภายในมหาวิทยาลัย(1.20 เท่า)</p> <p>3. มีการส่งเสริมให้นักศึกษาระดับปริญญาตรีได้มีทักษะในการนำเสนอผลงานทางวิชาการระดับชาติ</p>	<p>1. กำกับ ติดตาม ให้ผู้มีส่วนเกี่ยวข้องบันทึกข้อมูลงานวิจัยให้ครบถ้วน และตรงกำหนดระยะเวลา เพื่อให้ผู้บริหารสามารถใช้ข้อมูลในการบริหารจัดการได้</p> <p>2. ส่งเสริมสนับสนุนผลักดันให้อาจารย์ทุกท่านเสนอของบประมาณวิจัย โดยอาจวางระบบการสนับสนุนในรูปแบบการรวมกลุ่มวิจัย หรือจัดให้มีพี่เลี้ยงวิจัย เพื่อสร้างนักวิจัยรุ่นใหม่</p> <p>3. ยกระดับของผลงานโดยการให้นักศึกษาได้มีทักษะในการนำเสนอผลงานทางวิชาการระดับนานาชาติ เพื่อพัฒนาทักษะทางภาษา</p>
จุดที่ควรพัฒนา	ข้อเสนอแนะในการปรับปรุง
<p>- การเผยแพร่ผลงานทางวิชาการบางหน่วยงานขาดความหลากหลายในแหล่งเผยแพร่ และมีผลงานที่เป็นการนำเสนอผลงานในที่ประชุมวิชาการทั้งระดับชาติและนานาชาติ คิดเป็นร้อยละ 64 ซึ่งสัดส่วนการนำเสนอผลงานวิชาการระดับชาติต่อนานาชาติคิดเป็นร้อยละ 4:1</p>	<p>- ควรมีการกำหนดเงื่อนไขในการเผยแพร่ผลงานทางวิชาการที่เป็นการตีพิมพ์ในวารสารวิชาการระดับนานาชาติ</p>

องค์ประกอบที่ 3 การบริการวิชาการ

จุดเด่น	แนวทางเสริมจุดแข็ง
<p>1. มีพื้นที่เป้าหมายในการบริการวิชาการที่สืบเนื่องมาจากงานวิจัยและบริการวิชาการที่นำไปสู่การพัฒนาชุมชนอย่างต่อเนื่อง กว่า 10 ปี ซึ่งชุมชนให้การยอมรับนับถือ เชื่อมมั่นในมหาวิทยาลัย</p> <p>2. ชุมชนให้ความสำคัญกับมหาวิทยาลัยเป็นเหมือนพี่เลี้ยงสำหรับชุมชน ควบคู่ไปกับการสนับสนุนงบประมาณจากหน่วยงานภาครัฐอื่นๆ</p> <p>3. มีการบูรณาการเอกลักษณ์และอัตลักษณ์ของมหาวิทยาลัยกับการบริการวิชาการที่ชัดเจน</p>	-
จุดที่ควรพัฒนา	ข้อเสนอแนะในการปรับปรุง
	<p>1. มหาวิทยาลัยควรบริหารงานบริการวิชาการระดับมหาวิทยาลัยและระดับคณะให้เป็นภาพรวม เพื่อให้เกิดความโดดเด่นของกิจกรรมและส่งผลให้เกิดการพัฒนาชุมชนพื้นที่เป้าหมายในทิศทางเดียวกัน บรรลุเป้าหมายและเกิดผลอย่างชัดเจน</p>

องค์ประกอบที่ 3 การบริการวิชาการ(ต่อ)

จุดที่ควรพัฒนา	ข้อเสนอแนะในการปรับปรุง
	<p>2. มหาวิทยาลัยควรกำกับแผนการบริการวิชาการระดับคณะ ให้มีความสอดคล้องกับผลการสำรวจความต้องการจากชุมชนให้มากยิ่งขึ้น</p> <p>3. ควรมีโครงการร่วมระหว่างทุกคณะกับมหาวิทยาลัยเพื่อให้อาจารย์จากคณะต่างๆได้เสนอโครงการที่สอดคล้องกับโครงการของมหาวิทยาลัยและมีส่วนร่วมในกิจกรรมนั้นอย่างอิสระ</p>
วิธีปฏิบัติที่ดี/นวัตกรรม	
1. มีการสร้างเครือข่ายด้านการบริการวิชาการกับสถาบันศึกษาอื่นในพื้นที่ใกล้เคียงทำให้เกิดความเข้มแข็งและสามารถขยายการให้บริการกับชุมชนได้หลากหลายและรอบด้านยิ่งขึ้น	

องค์ประกอบที่ 4 การทำนุบำรุงศิลปะและวัฒนธรรม

จุดเด่น	แนวทางเสริมจุดแข็ง
<p>1. มีระบบการบริหารและกำกับติดตามในรูปแบบคณะกรรมการทำให้กิจกรรมกิจกรรมระดับคณะและสถาบันไม่ซ้ำซ้อนและมีความสม่ำเสมอต่อเนื่องตลอดทั้งปี</p> <p>2. มีการเผยแพร่ศิลปวัฒนธรรมต่อสาธารณชนด้วยวารสารวัฒนธรรมและภูมิปัญญาท้องถิ่นซึ่งดำเนินการเป็นปีที่ 9</p>	

องค์ประกอบที่ 5 การบริหารจัดการ

จุดเด่น	แนวทางเสริมจุดแข็ง
<p>1. การจัดระบบกลไกการประกันคุณภาพ ซึ่งส่งผลอย่างชัดเจนให้ผู้เกี่ยวข้องทุกส่วนทุกระดับตระหนักในความสำคัญในการทำงานการประกันคุณภาพเพื่อการปรับปรุงงานและทำให้คะแนนผลการประเมินทุกระดับเพิ่มขึ้นอย่างชัดเจน</p> <p>2. ผู้บริหารทุกระดับมีการบริหารงานโดยใช้หลักธรรมาภิบาลในประเด็นความรับผิดชอบต่อสังคม โปร่งใสและประสิทธิภาพการทำงานโดยเฉพาะการใช้งบประมาณ</p>	<p>1. การพัฒนาบุคลากรสายวิชาการ อาจจะพิจารณาปรับเพิ่มเงินเดือนบางส่วนที่ไม่เอื้อต่อการพัฒนาอย่างชัดเจน โดยเฉพาะการจัดทำภาระงานที่เหมาะสม และตรงกับสภาพจริงในการทำงาน โดยการมีส่วนร่วมของบุคลากร สำหรับการพัฒนาศายสนับสนุน ควรดำเนินการในลักษณะเชิงรุกและเจาะจงเฉพาะรายบุคคลเพื่อการพัฒนาทักษะการทำงาน การประสานงาน/การสานสัมพันธ์ระหว่างกันและกัน การสร้างกำลังใจ และการสร้างพลังใจ ทุ่มเท การใส่ใจในงานให้เกิดผลสูงสุด</p>

องค์ประกอบที่ 5 การบริหารจัดการ (ต่อ)

จุดเด่น	แนวทางเสริมจุดแข็ง
<p>3. มีระบบกลไกและแผนในการพัฒนาบุคลากรอย่างชัดเจน โดยเฉพาะสายวิชาการ และมีการทำแผนสู่การปฏิบัติอย่างจริงจังและเกิดผล</p> <p>4. มีการสนับสนุนและส่งเสริมให้หลักสูตรได้พัฒนาทำงานในทุกองค์ประกอบของหลักสูตร</p>	<p>2. การสนับสนุนการดำเนินงานของหลักสูตรควรดำเนินการทั้งการจัดสรรงบประมาณและทรัพยากร โดยนำข้อมูลพื้นฐานการดำเนินการของหลักสูตรในแต่ละองค์ประกอบของทุกหลักสูตรมาใช้ในการทำงาน โดยการมีส่วนร่วมของหลักสูตร และผู้บริหาร</p>
จุดที่ควรพัฒนา	ข้อเสนอแนะในการปรับปรุง
<p>- การสื่อสารและการประชาสัมพันธ์ข้อมูลทั้งภายในและภายนอกองค์กร</p>	<p>1. ในส่วนการกำกับติดตามส่งเสริมการจัดการความรู้ นอกจากดำเนินการในส่วนการจัดทำแผนการจัดการความรู้ และพิจารณาความครบถ้วนของประเด็นตามตัวบ่งชี้แล้วควรกำกับติดตามความเหมาะสมครบถ้วนและถูกต้องในการดำเนินการจัดการความรู้ทั้งในส่วนการแลกเปลี่ยนเรียนรู้ของแต่ละคณะ และการถอดบทเรียน เผยแพร่ความรู้ (EXPLICIT KNOWLEAGE) ด้วย</p> <p>2. ควรเพิ่มข้อมูลสำคัญที่เกิดจากการวิเคราะห์ต้นทุนความคุ้มค่าต่อหน่วยเพื่อประกอบการพิจารณาในการบริหารจัดการทำงาน</p> <p>3. ผู้ปฏิบัติงานยังขาดความเข้าใจอย่างชัดเจนในการทำงาน เก็บรวบรวมและรายงานผลตามตัวบ่งชี้/จุดประสงค์ของงาน ทำให้ได้ข้อมูลที่ไม่ถูกต้องครบถ้วน มหาวิทยาลัยจึงควรสร้างความรู้ความเข้าใจในการทำงาน และควรให้ช่วยเหลือผู้ปฏิบัติงานที่มีปัญหาในหลายช่องทาง</p> <p>4. ควรปรับระบบการสื่อสารภายในองค์กรให้ชัดเจนขึ้นเพื่อให้การปฏิบัติงานตามแผนงานที่กำหนดร่วมกันเกิดผลโดยเน้นการสื่อสารทั้งการสร้างมุมมองใหม่ในการทำงาน แนวทางปฏิบัติงานในเรื่องต่างๆ และการประสานความเข้าใจในการทำงานนอกจากนี้ ควรจัดระบบการประชาสัมพันธ์เผยแพร่ผลงานเด่นๆ ของมหาวิทยาลัยให้เป็นที่รับรู้ทั่วกันในสังคม โดยเฉพาะความโดดเด่นในการน้อมนำปรัชญาของเศรษฐกิจพอเพียง ซึ่งเป็นเอกลักษณ์ของมหาวิทยาลัย</p>

จุดเด่น/จุดที่ควรพัฒนาภาพรวม

จุดเด่น

1. การระดมสรรพกำลังทั้งผู้บริหาร คณาจารย์ นักศึกษา และเครือข่ายในลักษณะต่างๆ เพื่อให้เกิดเอกลักษณ์ตามที่กำหนดคือ “เป็นสถาบันที่น้อมนำแนวทางการดำเนินชีวิต ตามหลักปรัชญาเศรษฐกิจพอเพียง” โดยมีการดำเนินการทั้งในเชิงรูปธรรม เชิงการเรียนรู้ และการพัฒนาจิตวิญญาณ อีกทั้งมีการเชื่อมต่อสู่การทำงานในองค์ประกอบต่างๆ โดยเฉพาะ การทำนุบำรุงศิลปวัฒนธรรม การบริการวิชาการ และการผลิตบัณฑิต

2. ในปี 2559 เป็นปีที่บุคลากรทุกภาคส่วนของมหาวิทยาลัยได้ร่วมแรงร่วมใจดำเนินกิจกรรมมากมายอย่างต่อเนื่อง เพื่อถวายเป็นพระราชกุศลแด่พระบาทสมเด็จพระปรมินทรมหาภูมิพลอดุลยเดช รัชกาลที่ 9 สมกับเป็นมหาวิทยาลัยในพระบรมราชูปถัมภ์

3. มีการก้าวเดินสู่ยุคไทยแลนด์ 4.0 ในหลายประการ โดยเฉพาะเรื่องการส่งเสริมแนวทางการจัดการเรียนรู้เชิงผลิตภาพ การส่งเสริมการทำวิจัย การบูรณาการการจัดการเรียนการสอนร่วมกับภาคีเครือข่ายทั้งภาคเอกชน ธุรกิจ และการใช้ IT ในการเรียนรู้

4. มีหลักสูตรจำนวน 53 จาก 65 หลักสูตร (คิดเป็นร้อยละ 81.45) ผ่านการประเมินในระดับดี

5. คณาจารย์ได้รับงบประมาณวิจัยปริมาณสูง(เฉลี่ย 74,162.21 บาท/คน) โดยได้รับงบประมาณสนับสนุนจากภายนอกในสัดส่วนที่สูงกว่างบประมาณภายในมหาวิทยาลัย (1.20 เท่า)

6. มีการส่งเสริมให้นักศึกษาระดับปริญญาตรีได้มีทักษะในการนำเสนอผลงานทางวิชาการระดับชาติ

7. มีพื้นที่เป้าหมายในการบริการวิชาการที่สืบเนื่องมาจากงานวิจัยและบริการวิชาการที่นำไปสู่การพัฒนาชุมชนอย่างต่อเนื่อง กว่า 10 ปี ซึ่งชุมชนให้การยอมรับนับถือ เชื่อมมั่นในมหาวิทยาลัย

8. ชุมชนให้ความสำคัญกับมหาวิทยาลัยเป็นเหมือนพี่เลี้ยงสำหรับชุมชน ควบคู่ไปกับการสนับสนุนงบประมาณจากหน่วยงานภาครัฐอื่นๆ

9. มีการบูรณาการเอกลักษณ์และอัตลักษณ์ ของมหาวิทยาลัยกับการบริการวิชาการที่ชัดเจน

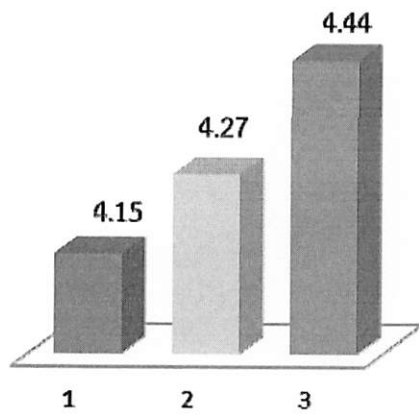
10. การจัดระบบกลไกการประกันคุณภาพ ซึ่งส่งผลอย่างชัดเจนให้ผู้เกี่ยวข้องทุกส่วนทุกระดับตระหนักในความสำคัญในการทำงานการประกันคุณภาพเพื่อการปรับปรุงงานและทำให้คะแนนผลการประเมินทุกระดับเพิ่มขึ้นอย่างชัดเจน

จุดที่ควรพัฒนา

1. มหาวิทยาลัยควรบริหารงานบริการวิชาการระดับมหาวิทยาลัยและระดับคณะให้เป็นภาพรวม เพื่อให้เกิดความโดดเด่นของกิจกรรมและส่งผลให้เกิดการพัฒนาชุมชนพื้นที่เป้าหมายในทิศทางเดียวกัน บรรลุเป้าหมายและเกิดผลอย่างชัดเจน

2. การสื่อสารและการประชาสัมพันธ์ข้อมูลทั้งภายในและภายนอกองค์กร

เปรียบเทียบสรุปผลการประเมินคุณภาพภายใน ช่วงปีการศึกษา 2557 - 2558



เปรียบเทียบสรุปผลการประเมินคุณภาพภายใน ช่วงปีการศึกษา 2557 - 2558 แยกตามองค์ประกอบ

