

# รายงานสรุปผลการตรวจประเมินคุณภาพ การศึกษาภายใน **ทุกระดับ**

(ระดับมหาวิทยาลัย คณะ/วิทยาลัย หน่วยงานสนับสนุน และหลักสูตร)

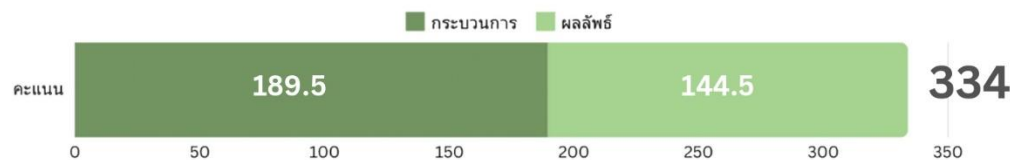


ประจำปีการศึกษา 2566



จากการตรวจประเมินคุณภาพตามเกณฑ์คุณภาพฯ ระหว่างวันที่ 27-28 สิงหาคม 2567 พบว่ามหาวิทยาลัยมีคะแนนผลการประเมินตามเกณฑ์ในภาพรวม EdPEX 334 คะแนน (คะแนนเต็ม 1,000) โดยมีคะแนนในส่วนของการประเมินที่ 189.50 คะแนน (คะแนนเต็ม 550) อยู่ Band 2 ซึ่งแสดงว่ามหาวิทยาลัยมีแนวทางอย่างเป็นระบบและมีประสิทธิภาพที่ตอบสนองต่อข้อกำหนดพื้นฐานของเกณฑ์ EdPEX โดยยังมีอุปสรรคในการนำแนวทางเพื่อนำไปปฏิบัติ และได้พัฒนาการปรับปรุงเป็นเชิงรุก ในส่วนของผลลัพธ์มีคะแนนอยู่ที่ 144.50 คะแนน (คะแนนเต็ม 450) อยู่ Band 2 แสดงว่า มหาวิทยาลัยมีการรายงานผลการดำเนินงานในหลายเรื่องที่มีความสำคัญต่อการบรรลุพันธกิจขององค์กรและข้อกำหนดพื้นฐานของเกณฑ์ EdPEX ซึ่งผลการดำเนินงานบางเรื่องอยู่ในระดับที่ดี เริ่มมีการใช้ข้อมูลเชิงเปรียบเทียบและรายงานแนวโน้มของข้อมูล

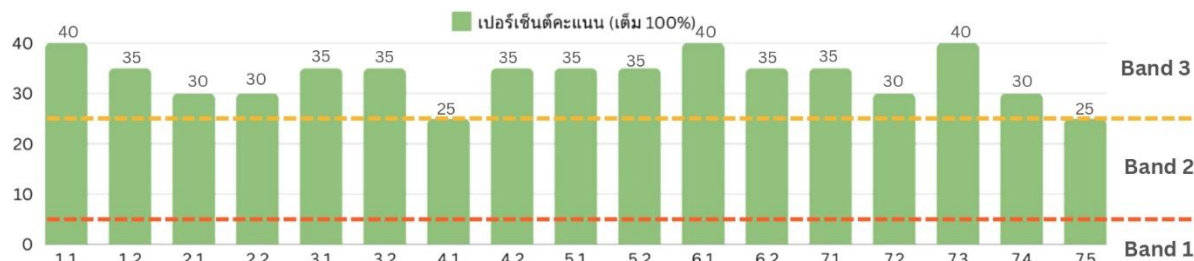
### แผนภาพแสดงคะแนนผลการประเมิน EdPEX ระดับมหาวิทยาลัย ประจำปีการศึกษา 2566



หมายเหตุ คำอธิบาย Band ภาพรวมกระบวนการ ดูเอกสารแนบ 1 ตารางที่ 6  
 Band 1 (0-150) Band2 (151-200) Band3 (201-260) Band 4 (261-320)  
 Band 5 (321-370) Band6 (371-430) Band7 (431-480) Band 8 (481-550)

หมายเหตุ คำอธิบาย Band ผลลัพธ์ภาพรวม ดูเอกสารแนบ 1 ตารางที่ 6  
 Band 1 (0-125) Band2 (126-170) Band3 (171-210) Band 4 (211-255)  
 Band 5 (256-300) Band6 (301-345) Band7 (346-390) Band 8 (391-450)

### แผนภาพจำแนกเปอร์เซ็นต์คะแนนตามเกณฑ์ EdPEX รายหมวด



หมายเหตุ คำอธิบาย Band คะแนนรายหมวดกระบวนการ ดูเอกสารแนบ 1 ตารางที่ 4 และ หมวดผลลัพธ์ ดูเอกสารแนบ 1 ตารางที่ 5  
 กระบวนการ (หมวด 1-6) Band 1 (0-5%) Band2 (10-25%) Band3 (30-45%) Band 4 (50-65%) Band 5 (70-85%) Band6 (90-100%)  
 ผลลัพธ์ (หมวด 7) Band 1 (0-5%) Band2 (10-25%) Band3 (30-45%) Band 4 (50-65%) Band 5 (70-85%) Band6 (90-100%)

จากการพิจารณาคะแนนรายหมวด พบว่าส่วนใหญ่มีคะแนนเปอร์เซ็นต์อยู่ที่ Band 3 แต่ยังมีหมวดที่ 4.1 และ 7.5 ยังอยู่ที่ Band 2 หมวดที่ได้คะแนนเปอร์เซ็นต์มากที่สุด 40% ได้แก่ 1.1 การนำองค์กร 6.1 กระบวนการทำงาน และ 7.3 ผลลัพธ์ด้านบุคลากร หมวดที่ได้คะแนนเปอร์เซ็นต์น้อยที่สุด 25% ได้แก่ หมวดที่ 4.1 การวัดวิเคราะห์จัดการความรู้ และหมวดที่ 7.5 ผลลัพธ์ด้านงบประมาณ ตลาด และกลยุทธ์



คุณศิริลักษณ์ เกียรติวงศ์  
(รองอธิการบดี ม.มหิดล  
TQA Assessor 19 ปี)



คุณประจักษ์ ไวยยืน  
(ผู้ช่วย ผอ.โรงไฟฟ้าบางปะกง  
TQA Assessor 11 ปี)

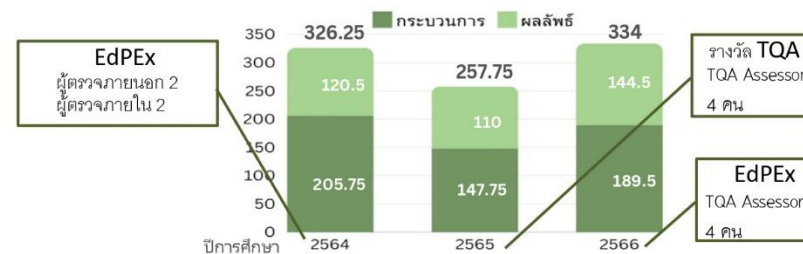


คุณบุญรัตน์ ชื่นบุญ  
(รองกรรมการผู้จัดการใหญ่  
บริษัท ไปรษณีย์ไทย  
TQA Assessor 8 ปี)



พศ.ดร.อริวัฒน์ นัยวิธวรรณกุล  
(รอง ผอ.สถาบันพัฒนาเด็ก  
และครอบครัว ม.มหิดล  
TQA Assessor 3 ปี)

### แผนเปรียบเทียบคะแนนผลการประเมิน EdPEX ย้อนหลัง 3 ปี



### ข้อเสนอแนะเพื่อการปรับปรุงจากการตรวจประเมินในภาพ

- ระบบการวัด วิเคราะห์ และปรับปรุงผลการดำเนินงานของมหาวิทยาลัย ยังไม่เป็นระบบและมีประสิทธิผล เนื่องจากไม่พบกระบวนการต่อเนื่อง
    - การทวนสอบและทำให้มั่นใจว่าข้อมูลสารสนเทศมีคุณภาพ พร้อมใช้งาน สามารถใช้สารสนเทศที่ได้ไปสนับสนุนการตัดสินใจ
    - การกำหนดตัววัดผลดำเนินการรวมถึงการคาดการณ์ผลการดำเนินงาน นำมาประเมินและปรับปรุงประสิทธิภาพของการนำกระบวนการสู่การปฏิบัติ
    - การใช้ข้อมูลเชิงเปรียบเทียบและแข่งขันที่สำคัญมาประกอบการพิจารณาร่วมกับผลการดำเนินงานที่ผ่านมา
    - การจัดลำดับความสำคัญของเรื่องที่ต้องปรับปรุงอย่างต่อเนื่อง
  - การมีแนวทางที่เป็นระบบและมีประสิทธิผลในเรื่องดังกล่าวอาจสนับสนุนให้องค์กรมีความคล่องตัวในการปฏิบัติตามแผนปฏิบัติการซึ่งผลการบรรลุความท้าทายเชิงกลยุทธ์ ด้านการสร้างฐานข้อมูลขนาดใหญ่เพื่อรองรับการทำงาน และการเชื่อมโยงข้อมูลที่มีมากขึ้น
2. ควรแสดงผลลัพธ์ป้องกันความเสี่ยงในการดำเนินการด้านบุคลากร เช่น อัตราสวาระระหว่างผู้เรียนและผู้สอน อัตราการคงอยู่ของบุคลากร เหตุการณ์ทางด้านความปลอดภัยในสถานที่ปฏิบัติงาน ความสะดวกในการเข้าถึงสถานที่ทำงาน ผลการวัดความสำเร็จของการดำเนินงานตามปัจจัยขับเคลื่อนความผูกพัน Say-Stay-Strive ของบุคลากร การรายงานผลลัพธ์ดังกล่าวอาจช่วยให้องค์กรมีแนวทางในการทบทวน และปรับปรุงผลลัพธ์รวมถึงกระบวนการที่สนับสนุนการดำเนินงานให้สอดคล้องกับค่านิยมที่องค์กรกำหนดไว้

รูปแบบการขอรับการตรวจประเมิน

สถาบันอุดมศึกษาสามารถเลือกตรวจได้ 2 แบบได้แก่

Full Track

170,000 Full Track

ตรวจประเมินเต็มรูปแบบ ตามแนวทาง  
Thailand Quality Award (TQA)  
หรือ Education Criteria for  
Performance Excellence (EdPEX)  
โดยประกอบด้วยขั้นตอนการตรวจประเมิน  
IR, CR, SV และรับ Feedback Report

Fast Track 80,000

ตรวจประเมินการดำเนินงานตามมาตรฐาน  
การอุดมศึกษา สำหรับสถาบันอุดมศึกษาที่มี  
รายงานวิธีการและผลการดำเนินงาน  
(Application Report - AR) และรายงานป้อนกลับ  
(Feedback Report - FR) ตามแนวทาง TQA  
หรือแนวทาง EdPEX ภายในระยะเวลา 2 ปี

Fast Track

**หมายเหตุ :** การตรวจแบบ Fast Track สถาบันอุดมศึกษาจะขอผ่านการตรวจประเมินรางวัลคุณภาพแห่งชาติ หรือตรวจประเมินภายในระดับมหาวิทยาลัยมาแล้วภายในระยะเวลา 2 ปี โดยผู้ตรวจประเมินรางวัลคุณภาพแห่งชาติทั้งคณะ โดยส่งรายงานวิธีการและผลการดำเนินงานรายงานป้อนกลับ และผลการดำเนินงานที่เป็นปัจจุบัน พร้อมข้อมูลการดำเนินการตามมาตรฐานการอุดมศึกษา (CHE QA) กรณีที่สถาบันอุดมศึกษายังไม่ได้รับกาตรวจประเมิน Site Visit จะต้องรับการตรวจประเมิน แบบ Fast track ที่มี Site Visit



## การสมัครขอรับรางวัลคุณภาพแห่งชาติ (Thailand Quality Award : TQA)

รางวัลคุณภาพแห่งชาติเป็นเกณฑ์การประเมินองค์กรที่ใช้กันอย่างแพร่หลายทั่วโลก ช่วยให้องค์กรมีการพัฒนาเพิ่มศักยภาพในการแข่งขันได้อย่างยั่งยืน ซึ่งวัตถุประสงค์การสมัครขอรับรางวัลคุณภาพแห่งชาติ คือ เพื่อยกระดับการพัฒนาเพิ่มขีดความสามารถในการแข่งขันที่ยั่งยืน เทียบเท่ากับมาตรฐานขององค์กรชั้นนำในโลก

### ประเภทของรางวัลคุณภาพแห่งชาติ



- รางวัลคุณภาพแห่งชาติ ไม่แบ่งประเภทและไม่จำกัดจำนวนรางวัล องค์กรที่มีคะแนนผลการตรวจประเมินสูงกว่า 650 คะแนน จะได้รับรางวัลคุณภาพแห่งชาติ (Thailand Quality Award : TQA) ส่วนองค์กรที่มีคะแนนไม่ถึงเกณฑ์ดังกล่าว แต่สูงกว่า 350 คะแนน จะได้รับรางวัลการบริหารสู่ความเป็นเลิศ (Thailand Quality Class : TQC) ซึ่งแบ่งเป็น 2 ระดับ ดังนี้

TQC: มีระดับคะแนนที่สูงกว่า 350 คะแนน

TQC Plus: มีระดับคะแนนที่สูงกว่า 450 คะแนน และหมวด 1 อยู่ในช่วงคะแนน 50-65% ขึ้นไป รวมถึงมีความโดดเด่นในด้านต่างๆ ดังนี้

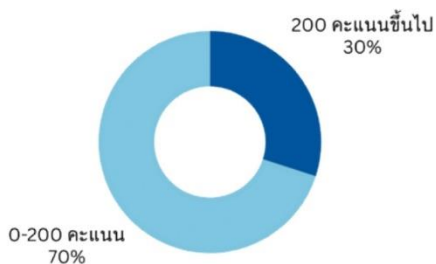
- |                                  |   |
|----------------------------------|---|
| 1. TQC <sup>+</sup> : Customer   | มีช่วงคะแนน 50-65% ขึ้นไป ในหมวด 3 และผลลัพธ์ 7.2             |
| 2. TQC <sup>+</sup> : People     | มีช่วงคะแนน 50-65% ขึ้นไป ในหมวด 5 และผลลัพธ์ 7.3             |
| 3. TQC <sup>+</sup> : Operation  | มีช่วงคะแนน 50-65% ขึ้นไป ในหมวด 6 และผลลัพธ์ 7.1             |
| 4. TQC <sup>+</sup> : Innovation | มีช่วงคะแนน 50-65% ขึ้นไป ในหัวข้อ 6.1, หมวด 2 และผลลัพธ์ 7.1 |



คณะ/วิทยาลัย รร.สาธิต และมหาวิทยาลัยราชภัฏวไลยอลงกรณ์ จ.สระแก้ว ได้ดำเนินการตรวจประเมินคุณภาพตามเกณฑ์คุณภาพการศึกษาเพื่อการดำเนินการที่เป็นเลิศ (EdPEX) ประจำปีการศึกษา 2566 ในระหว่างวันที่ 9-25 สิงหาคม 2567 จากการตรวจประเมินพบว่ามืองค์กรที่มีคะแนนผลการประเมินมากกว่า 200 คะแนนขึ้นไป จำนวน 3 องค์กร ได้แก่ คณะสาธารณสุขศาสตร์ คณะวิทยาศาสตร์และเทคโนโลยี และ รร.สาธิต คิดเป็นร้อยละ 30

ผลการประเมินของทุกองค์กรในภาพรวม พบว่ามีคะแนนในส่วนของกระบวนการไม่เกิน 150 คะแนน (Band 1) ซึ่งแสดงว่าองค์กร มีการพัฒนาและการดำเนินการอย่างมีแนวทางตามข้อกำหนดพื้นฐานของเกณฑ์ในระดับเริ่มต้น โดยยังมีอุปสรรคในการนำแนวทางไปถ่ายทอด เพื่อนำไปปฏิบัติ การพยายามปรับปรุงกระบวนการต่างๆ ยังเป็นส่วนหนึ่งของการแก้ไขปัญหา และเป็นแนวทางการปรับปรุงแบบทั่วไปในระดับเริ่มต้น ในส่วนของผลลัพธ์มีคะแนนไม่เกิน 120 คะแนน(Band 1) แสดงว่าองค์กร มีการรายงานผลการดำเนินงานสำหรับบางกระบวนการที่มีความสำคัญต่อการบรรลุพันธกิจขององค์กร แต่โดยทั่วไปยังขาดการแสดงแนวโน้มและข้อมูลเชิงเปรียบเทียบ

ร้อยละขององค์กร ที่มีผลการประเมินตามเกณฑ์ EdPEX มากกว่า 200 คะแนนขึ้นไป



องค์กรที่มีผลการประเมินมากกว่า 200 คะแนนขึ้นไป



แผนภาพจำแนกเปอร์เซ็นต์คะแนนตามเกณฑ์ EdPEX รายหมวด

1.1	25%(b2)	20%(b2)	20%(b2)	20%(b2)	25%(b2)	15%(b2)	15%(b2)	20%(b2)	25%(b2)	15%(b2)
1.2	25%(b2)	20%(b2)	20%(b2)	15%(b2)	20%(b2)	15%(b2)	15%(b2)	20%(b2)	20%(b2)	15%(b2)
2.1	25%(b2)	20%(b2)	35%(b3)	20%(b2)	20%(b2)	20%(b2)	20%(b2)	15%(b2)	20%(b2)	15%(b2)
2.2	20%(b2)	20%(b2)	15%(b2)	15%(b2)	15%(b2)	20%(b2)	15%(b2)	15%(b2)	20%(b2)	15%(b2)
3.1	20%(b2)	25%(b2)	25%(b2)	20%(b2)	20%(b2)	10%(b2)	15%(b2)	15%(b2)	20%(b2)	15%(b2)
3.2	20%(b2)	20%(b2)	25%(b2)	20%(b2)	20%(b2)	10%(b2)	15%(b2)	15%(b2)	15%(b2)	15%(b2)
4.1	20%(b2)	15%(b2)	15%(b2)	20%(b2)	15%(b2)	20%(b2)	10%(b2)	15%(b2)	20%(b2)	10%(b2)
4.2	20%(b2)	20%(b2)	20%(b2)	15%(b2)	10%(b2)	15%(b2)	10%(b2)	15%(b2)	20%(b2)	10%(b2)
5.1	20%(b2)	20%(b2)	15%(b2)	25%(b2)	20%(b2)	15%(b2)	20%(b2)	15%(b2)	20%(b2)	10%(b2)
5.2	20%(b2)	15%(b2)	15%(b2)	20%(b2)	20%(b2)	10%(b2)	15%(b2)	15%(b2)	20%(b2)	15%(b2)
6.1	20%(b2)	15%(b2)	15%(b2)	20%(b2)	15%(b2)	15%(b2)	5%(b1)	25%(b2)	20%(b2)	10%(b2)
6.2	20%(b2)	15%(b2)	20%(b2)	20%(b2)	15%(b2)	10%(b2)	15%(b2)	20%(b2)	20%(b2)	10%(b2)
7.1	20%(b2)	20%(b2)	30%(b3)	15%(b2)	20%(b2)	15%(b2)	15%(b2)	20%(b2)	20%(b2)	15%(b2)
7.2	20%(b2)	20%(b2)	20%(b2)	10%(b2)	10%(b2)	10%(b2)	20%(b2)	25%(b2)	20%(b2)	10%(b2)
7.3	20%(b2)	15%(b2)	20%(b2)	15%(b2)	20%(b2)	10%(b2)	20%(b2)	20%(b2)	20%(b2)	10%(b2)
7.4	20%(b2)	15%(b2)	20%(b2)	15%(b2)	20%(b2)	15%(b2)	15%(b2)	15%(b2)	20%(b2)	10%(b2)
7.5	20%(b2)	20%(b2)	20%(b2)	10%(b2)	15%(b2)	10%(b2)	10%(b2)	10%(b2)	20%(b2)	5%(b1)

หมายเหตุ Band 1 (0-5%) Band2 (10-25%) Band3 (30-45%) Band 4 (50-65%) Band 5 (70-85%) Band6 (90-100%)

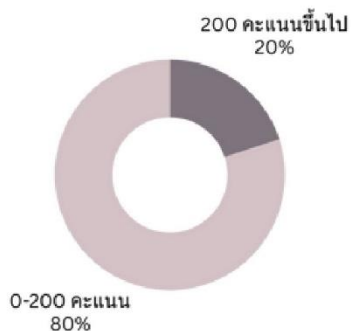
จากการพิจารณาคะแนนรายหมวด พบว่าองค์กรส่วนใหญ่มีคะแนนเปอร์เซ็นต์อยู่ที่ Band 2 แต่ยังมีคณะครุศาสตร์ ที่หมวด 6.1 กระบวนการทำงาน และมหาวิทยาลัยราชภัฏวไลยอลงกรณ์ จ.สระแก้ว ที่ยังอยู่ Band 1 เนื่องจากผู้ประเมินไม่พบหลักฐานว่ามีข้อมูลไม่เพียงพอในการตอบสนองในหัวข้อนั้น

หน่วยงานที่มีคะแนนรายหมวดอยู่ Band 3 ได้แก่ คณะสาธารณสุขศาสตร์ หมวดที่ 2.1 การจัดทาลายยุทธ์ และหมวดที่ 7.1 ผลลัพธ์ด้านผลิตภัณฑ์และกระบวนการ ซึ่งแสดงให้เห็นถึงกระบวนการที่เป็นระบบและมีประสิทธิภาพในการตอบสนองต่อหัวข้อนั้น

หน่วยงานสนับสนุน ได้ดำเนินการตรวจประเมินคุณภาพตามเกณฑ์คุณภาพการศึกษาเพื่อการดำเนินการที่เป็นเลิศ (EdPEX) ประจำปีการศึกษา 2566 ผ่านระบบ TQA Smart Ex Program ของสถาบันเพิ่มผลผลิตแห่งชาติ จากการตรวจประเมินพบว่า มีหน่วยงานที่มีคะแนนผลการประเมินมากกว่า 200 คะแนนขึ้นไป จำนวน 1 หน่วยงาน คือ บัณฑิตวิทยาลัย คิดเป็นร้อยละ 20

ผลการประเมินของทุกหน่วยงานในภาพรวม พบว่ามีคะแนนในส่วนของกระบวนการไม่เกิน 150 คะแนน (Band 1) ซึ่งแสดงว่าหน่วยงาน มีการพัฒนาและการดำเนินการอย่างมีแนวทางตามข้อกำหนดพื้นฐานของเกณฑ์ในระดับเริ่มต้น โดยยังมีอุปสรรคในการนำแนวทางไปถ่ายทอด เพื่อนำไปปฏิบัติ การพยายามปรับปรุงกระบวนการต่างๆ ยังเป็นส่วนหนึ่งของการแก้ไขปัญหา และเป็นแนวทางการปรับปรุงแบบทั่วไปในระดับเริ่มต้น ในส่วนของผลลัพธ์มีคะแนนไม่เกิน 120 คะแนน (Band 1) แสดงว่าหน่วยงาน มีการรายงานผลการดำเนินงานสำหรับบางกระบวนการที่มีความสำคัญต่อการบรรลุพันธกิจขององค์กร แต่โดยทั่วไปยังขาดการแสดงผลแนวโน้มและข้อมูลเชิงเปรียบเทียบ

ร้อยละของหน่วยงาน ที่มีผลการประเมินตามเกณฑ์ EdPEX มากกว่า 200 คะแนนขึ้นไป



หน่วยงานที่มีผลการประเมินมากกว่า 200 คะแนนขึ้นไป



แผนภาพจำแนกเปอร์เซ็นต์คะแนนตามเกณฑ์ EdPEX รายหมวด

1.1	15%(b2)	15%(b2)	15%(b2)	20%(b2)	15%(b2)	30%(b3)
1.2	15%(b2)	15%(b2)	10%(b2)	20%(b2)	15%(b2)	20%(b2)
2.1	15%(b2)	15%(b2)	15%(b2)	5%(b1)	10%(b2)	25%(b2)
2.2	10%(b2)	10%(b2)	10%(b2)	5%(b1)	10%(b2)	20%(b2)
3.1	10%(b2)	15%(b2)	15%(b2)	15%(b2)	10%(b2)	20%(b2)
3.2	15%(b2)	15%(b2)	15%(b2)	10%(b2)	15%(b2)	20%(b2)
4.1	15%(b2)	10%(b2)	15%(b2)	10%(b2)	10%(b2)	20%(b2)
4.2	15%(b2)	10%(b2)	20%(b2)	20%(b2)	10%(b2)	25%(b2)
5.1	20%(b2)	10%(b2)	10%(b2)	25%(b2)	15%(b2)	30%(b2)
5.2	15%(b2)	10%(b2)	15%(b2)	25%(b2)	20%(b2)	20%(b2)
6.1	15%(b2)	15%(b2)	10%(b2)	10%(b2)	10%(b2)	20%(b2)
6.2	15%(b2)	10%(b2)	15%(b2)	20%(b2)	10%(b2)	20%(b2)
7.1	20%(b2)	15%(b2)	10%(b2)	15%(b2)	15%(b2)	15%(b2)
7.2	30%(b3)	10%(b2)	15%(b2)	15%(b2)	10%(b2)	20%(b2)
7.3	5%(b1)	10%(b2)	20%(b2)	20%(b2)	0%(b1)	20%(b2)
7.4	15%(b2)	10%(b2)	10%(b2)	20%(b2)	0%(b1)	25%(b2)
7.5	15%(b2)	10%(b2)	10%(b2)	10%(b2)	5%(b1)	20%(b2)

หมายเหตุ Band 1 (0-5%) Band2 (10-25%) Band3 (30-45%) Band 4 (50-65%) Band 5 (70-85%) Band6 (90-100%)

จากการพิจารณาคะแนนรายหมวด พบว่าหน่วยงานส่วนใหญ่มีคะแนนเปอร์เซ็นต์ อยู่ที่ Band 2 แต่ยังมีสำนักงานอธิการบดี ที่หมวด 7.3 ผลลัพธ์ด้านบุคลากร สำนักวิทยบริการ หมวด 2.1 การจัดท่ากลยุทธ์ และ 2.2 การนำกลยุทธ์ไปปฏิบัติ สถาบันวิจัย หมวด 7.3 ผลลัพธ์ด้านลูกค้า 7.4 ผลลัพธ์ด้านการนำองค์กร และ 7.5 ผลลัพธ์ด้านงบประมาณ ตลาด และกลยุทธ์ ที่ยังอยู่ Band 1 เนื่องจากผู้ประเมินไม่พบหลักฐานว่ามีข้อมูลไม่เพียงพอในการตอบสนองในหัวข้อนั้น

หน่วยงานที่มีคะแนนรายหมวดอยู่ Band 3 ได้แก่ สำนักงานอธิการบดี หมวดที่ 7.2 ผลลัพธ์ด้านลูกค้า และบัณฑิตวิทยาลัย หมวดที่ 1.1 การนำองค์กร ซึ่งแสดงให้เห็นถึงกระบวนการที่เป็นระบบและมีประสิทธิผลในการตอบสนองต่อหัวข้อนั้น

## การให้คะแนนรายหมวด เป็นเปอร์เซ็นต์คะแนน เต็ม 100 % แบ่งเป็น 6 Band

Band 1 (0-5%) Band2 (10-25%) Band3 (30-45%) Band 4 (50-65%) Band 5 (70-85%) Band6 (90-100%)  
 ความหมายของเปอร์เซ็นต์แต่ละ Band เอกสารแนบ 1 ตารางที่ 4 และตารางที่ 5

### กระบวนการ (หมวดที่ 1 – 6)

- Approach: แนวทางที่เป็นระบบ เหมาะสม มีประสิทธิผล (ชัดเจน ทำซ้ำ วัดได้)
- Deploy: การถ่ายทอดเพื่อนำไปปฏิบัติ มีประสิทธิผล ทัวถึง คงเส้นคงวา
- Learning: การเรียนรู้ ปรับปรุง แบ่งปัน นวัตกรรม
- Integration: การบูรณาการ สอดคล้อง เชื่อมโยง เสริมซึ่งกันและกัน เพื่อสร้างความเป็นเลิศ

### ผลลัพธ์ (หมวดที่ 7)

- Level: ระดับของผลลัพธ์ที่ทำได้ (เทียบกับค่าเป้าหมายปัจจุบัน)
- Trend: แนวโน้มของผลลัพธ์ (ควรใช้ข้อมูลย้อนหลังอย่างน้อย 3 ปี)
- Comparison: ข้อมูลเปรียบเทียบ ของคู่แข่งหรือคู่แข่ง
- Integration: ตัวชี้วัดที่มีความสำคัญต่อความสำเร็จขององค์กรที่ครอบคลุมทุกกลุ่มที่สำคัญ

## การให้คะแนนรายในภาพรวม คะแนนเต็ม 1000 คะแนน โดยแบ่งเป็น คะแนนกระบวนการ(หมวด 1-6) 550 คะแนน และผลลัพธ์(หมวด 7) 450 คะแนน แบ่งเป็น 8 Band ดังนี้

กระบวนการ	ผลลัพธ์
Band 1 (0-150)	Band 1 (0-125)
Band 2 (151-200)	Band2 (126-170)
Band 3 (201-260)	Band3 (171-210)
Band 4(261-320)	Band 4 (211-255)
Band 5 (321-370)	Band 5 (256-300)
Band 6 (371-430)	Band6 (301-345)
Band 7 (431-480)	Band7 (346-390)
Band 8 (481-550)	Band 8 (391-450)



ความหมายของแต่ละ Band ดูเอกสารแนบ 1 ตารางที่ 6





รายงานสรุปผลการประเมินคุณภาพ  
การศึกษาภายใน **ระดับหลักสูตร**  
มหาวิทยาลัยราชภัฏวไลยอลงกรณ์ ในพระบรมราชูปถัมภ์

ประจำปีการศึกษา  
2566

# รูปแบบการตรวจประเมินคุณภาพการศึกษาภายใน ระดับหลักสูตร ปีการศึกษา 2566

ปีการศึกษา 2566 มหาวิทยาลัยราชภัฏวไลยอลงกรณ์ ในพระบรมราชูปถัมภ์ มีรูปแบบการตรวจประเมินคุณภาพการศึกษาภายใน ระดับหลักสูตร จำนวน 2 รูปแบบ ได้แก่ เกณฑ์ IQA ตามเล่มคู่มือการประกันคุณภาพการศึกษาภายใน ระดับอุดมศึกษา พ.ศ. 2557 ของ สกอ. และเกณฑ์การประเมินตามเล่มคู่มือ AUN-QA Version 4.0 สำหรับหลักสูตรที่อนุมัติหลัง 27 ก.ย. 2565 ซึ่งเสนอสภาอนุมัติการใช้เกณฑ์ในการประชุมครั้งที่ 5/2567 วันพฤหัสบดีที่ 2 พฤษภาคม 2567

## 1. เกณฑ์ IQA

การประเมินตามเกณฑ์คู่มือฯ สกอ. พ.ศ. 2557

ประกอบด้วย 6 องค์ประกอบ 13 ตัวบ่งชี้

องค์ประกอบที่ 1 การกำกับมาตรฐาน

- เกณฑ์มาตรฐานหลักสูตร พ.ศ. 2558

องค์ประกอบที่ 2 บัณฑิต (2 ตัวบ่งชี้)

องค์ประกอบที่ 3 นักศึกษา (3 ตัวบ่งชี้)

องค์ประกอบที่ 4 อาจารย์ (3 ตัวบ่งชี้)

องค์ประกอบที่ 5 หลักสูตรการเรียนการสอน การประเมินผู้เรียน (4 ตัวบ่งชี้)

องค์ประกอบที่ 6 สิ่งสนับสนุนการเรียนรู้ (1 ตัวบ่งชี้)



## 2. เกณฑ์ AUN-QA

การประเมินตามเกณฑ์คู่มือฯ AUN-QA Version 4.0

ประกอบด้วย 2 องค์ประกอบ

องค์ประกอบที่ 1 การกำกับมาตรฐาน

- เกณฑ์มาตรฐานหลักสูตร พ.ศ. 2565

(สำหรับหลักสูตรที่อนุมัติหลัง 27 ก.ย. 2565)

องค์ประกอบที่ 2 เกณฑ์การประเมินตามเกณฑ์ AUN-QA

ประกอบด้วย 8 Criterion 53 Requirements

เกณฑ์ 1 ผลการเรียนรู้ที่คาดหวัง (5 เกณฑ์ย่อย)

เกณฑ์ 2 โครงสร้างโปรแกรมและเนื้อหา (7 เกณฑ์ย่อย)

เกณฑ์ 3 แนวทางการจัดเรียนการสอน (6 เกณฑ์ย่อย)

เกณฑ์ 4 การประเมินผู้เรียน (7 เกณฑ์ย่อย)

เกณฑ์ 5 คุณภาพของบุคลากรสายวิชาการ (8 เกณฑ์ย่อย)

เกณฑ์ 6 การบริการและการช่วยเหลือผู้เรียน (6 เกณฑ์ย่อย)

เกณฑ์ 7 สิ่งอำนวยความสะดวก และโครงสร้างพื้นฐาน (9 เกณฑ์ย่อย)

เกณฑ์ 8 ผลผลิตและผลลัพธ์ (Output and Outcomes) (5 เกณฑ์ย่อย)



ทั้งนี้ผลการประเมินทั้ง 2 รูปแบบ องค์ประกอบที่ 1 การกำกับมาตรฐาน ซึ่งกำหนดไว้ “ผ่าน” และ “ไม่ผ่าน”

หาก “ไม่ผ่าน” เกณฑ์ข้อใดข้อหนึ่งถือว่าหลักสูตรไม่ได้มาตรฐานและผลคะแนนเป็น “ศูนย์ (0)”

## รายงานสรุปจำนวนหลักสูตรที่ได้รับการตรวจประเมินคุณภาพการศึกษาภายใน ระดับหลักสูตร ปีการศึกษา 2566

ปีการศึกษา 2566 มหาวิทยาลัยราชภัฏวไลยอลงกรณ์ ในพระบรมราชูปถัมภ์ มีหลักสูตรที่ได้รับการตรวจประเมินคุณภาพการศึกษาภายใน ระดับหลักสูตร จากคณะกรรมการประเมินคุณภาพการศึกษาภายใน ระหว่างเดือนมิถุนายน-สิงหาคม 2567 จำนวน 77 หลักสูตร ประกอบด้วย ระดับปริญญาตรี จำนวน 59 หลักสูตร ระดับบัณฑิตศึกษา จำนวน 18 หลักสูตร จำแนกเป็น ประกาศนียบัตรบัณฑิต จำนวน 1 หลักสูตร ปริญญาโท 9 หลักสูตร และปริญญาเอก จำนวน 8 หลักสูตร จาก 7 คณะ 1 วิทยาลัย รายละเอียดดังนี้

คณะ/วิทยาลัย	ระดับปริญญา				รวม หลักสูตร
	ป.ตรี	บัณฑิตศึกษา			
		ป.โท	ป.เอก	ป.บัณฑิต	
1. ครุศาสตร์	11	2	2	1	16
2. วิทยาศาสตร์และเทคโนโลยี	9	-	1	-	10
3. มนุษยศาสตร์และ สังคมศาสตร์	13	1	-	-	14
4. เทคโนโลยีอุตสาหกรรม	7	1	-	-	8
5. วิทยาการจัดการ	9	-	-	-	9
6. เทคโนโลยีการเกษตร	3	1	-	-	4
7. สาธารณสุขศาสตร์	4	1	1	-	6
8. นวัตกรรมจัดการ	3	3	4	-	10
<b>รวม</b>	<b>59</b>	<b>9</b>	<b>8</b>	<b>1</b>	<b>77</b>

คณะ/วิทยาลัย	เกณฑ์การประเมิน		รวม หลักสูตร
	IQA	AUN-QA	
1. ครุศาสตร์	16	-	16
2. วิทยาศาสตร์และเทคโนโลยี	10	-	10
3. มนุษยศาสตร์และสังคมศาสตร์	14	-	14
4. เทคโนโลยีอุตสาหกรรม	8	-	8
5. วิทยาการจัดการ	8	1	9
6. เทคโนโลยีการเกษตร	3	1	4
7. สาธารณสุขศาสตร์	5	1	6
8. นวัตกรรมจัดการ	8	2	10
<b>รวมหลักสูตร</b>	<b>72</b>	<b>5</b>	<b>77</b>



# เกณฑ์ IQA

## รายงานสรุปผลการประเมินคุณภาพการศึกษาภายใน ระดับหลักสูตร จำนวน 72 หลักสูตร

องค์ประกอบที่ 1 การกำกับมาตรฐาน ทุกหลักสูตร “ผ่าน” เกณฑ์มาตรฐานหลักสูตรที่กำหนดโดย สกอ.  
ทั้งหมด 72 หลักสูตร คิดเป็นร้อยละ 100

องค์ประกอบที่ 2-6 ภาพรวมค่าเฉลี่ยคะแนนผลการประเมินเท่ากับ 3.52 คะแนน ระดับคุณภาพ “ระดับดี”



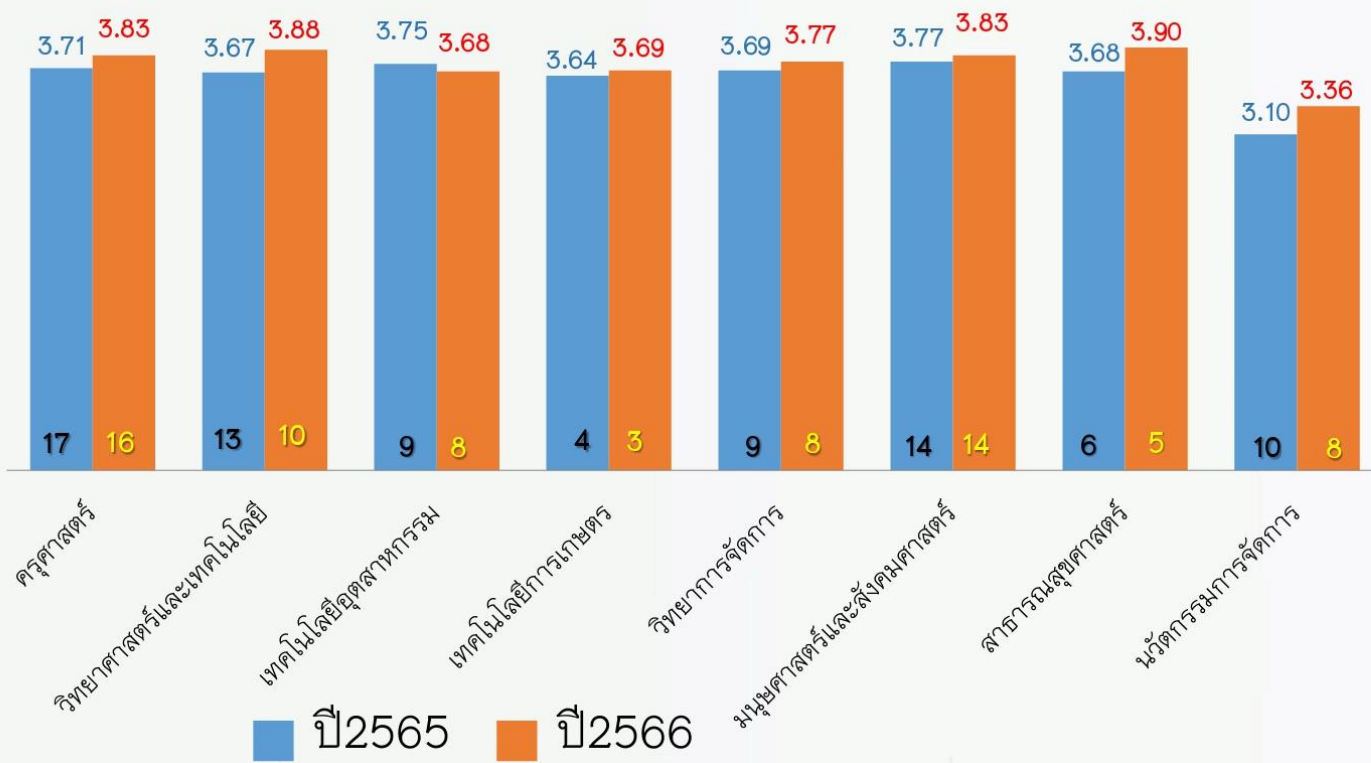
ระดับคุณภาพ	รายละเอียด
ดีมาก	<p>จำนวน 12 หลักสูตร คะแนนระหว่าง 4.03 – 4.30 คะแนน</p> <ul style="list-style-type: none"><li>○ คณะครุศาสตร์ จำนวน 4 หลักสูตร ได้แก่ สาขาวิชาปฐมวัย (4.11) สาขาวิชาคณิตศาสตร์ (4.12) สาขาวิชาภาษาไทย (4.18) สาขาวิชาภาษาจีน (4.30)</li><li>○ คณะวิทยาศาสตร์และเทคโนโลยี จำนวน 3 หลักสูตร ได้แก่ สาขาวิชาอาชีวอนามัยและความปลอดภัย (4.03) สาขาวิชาวิทยาการคอมพิวเตอร์ (4.14) ป.เอก สาขาวิชาวิทยาศาสตร์และนวัตกรรมเพื่อการพัฒนา (4.22)</li><li>○ คณะเทคโนโลยีอุตสาหกรรม จำนวน 1 หลักสูตร ได้แก่ ป.โท สาขาวิชาการจัดการเทคโนโลยี (4.04)</li><li>○ คณะมนุษยศาสตร์และสังคมศาสตร์ จำนวน 2 หลักสูตร ได้แก่ สาขาวิชาจิตวิทยา (4.03) ป.โท สาขาวิชารัฐประศาสนศาสตร์ (4.20)</li><li>○ คณะสาธารณสุขศาสตร์ จำนวน 2 หลักสูตร ได้แก่ ป.เอก สาขาวิชาการจัดการระบบสุขภาพ (4.07) สาขาวิชาสาธารณสุขศาสตร์ (4.19)</li></ul>
ดี	<p>จำนวน 58 หลักสูตร คะแนนระหว่าง 3.09–4.00 คะแนน (สามารถดูข้อมูลรายงานผลการประเมินตามเอกสารแนบ ตารางที่ 3)</p>
ปานกลาง	<p>จำนวน 2 หลักสูตร คะแนนระหว่าง 2.15 – 2.94 คะแนน ได้แก่ หลักสูตรศิลปศาสตรมหาบัณฑิต สาขาวิชานวัตกรรมการบริหารปกครอง และการประกอบการเพื่อสังคม (หลักสูตรเปิดใหม่) (2.15) และ สาขาวิชาวิทยาศาสตร์ทั่วไป(หลักสูตรภาษาอังกฤษ) (หลักสูตรปิด) (2.94)</p>

# IQA

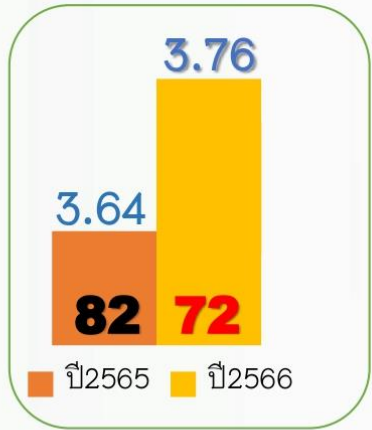
การเปรียบเทียบค่าเฉลี่ยผลประเมินคะแนนภาพรวม ระดับหลักสูตร ตามเกณฑ์คู่มือการประกันคุณภาพการศึกษาภายใน ระดับอุดมศึกษา พ.ศ. 2557 ของ สกอ.



## ระหว่างปีการศึกษา 2565-2566



สรุปผลวิเคราะห์ ภาพรวมคะแนน “ทุกคณะ” ระดับคุณภาพ “ดี”



สามารถดูรายละเอียดคะแนนแต่ละคณะเพิ่มเติมจากเอกสารแนบ ตารางที่ 3



# รายงานสรุปผลการประเมินคุณภาพการศึกษาภายใน ระดับหลักสูตร **เกณฑ์ AUN-QA**

องค์ประกอบที่ 1 การกำกับมาตรฐาน ทุกหลักสูตร “ผ่าน” เกณฑ์มาตรฐานหลักสูตรที่กำหนดโดย สป.อว.  
ทั้งหมด 5 หลักสูตร คิดเป็นร้อยละ 100

องค์ประกอบที่ 2 เกณฑ์การประเมินตามเกณฑ์ AUN-QA Version 4.0 ประกอบด้วย 8 Criterion 53 Requirements



คณะ/วิทยาลัย	หลักสูตร/สาขาวิชา	Criterion								Overall Verdict
		1	2	3	4	5	6	7	8	
คณะวิทยาการจัดการ	1. หลักสูตรบริหารธุรกิจบัณฑิต สาขาวิชาการจัดการโลจิสติกส์และซัพพลายเชน	3	3	3	3	3	3	4	3	3
คณะเทคโนโลยีการเกษตร	2. หลักสูตรวิทยาศาสตรมหาบัณฑิต สาขาวิชาเทคโนโลยีการจัดการเกษตร	2	2	2	2	2	2	2	2	2
วิทยาลัยนวัตกรรมการจัดการ	3. หลักสูตรบริหารธุรกิจมหาบัณฑิต สาขาวิชาผู้ประกอบการและการออกแบบนวัตกรรมธุรกิจ	2	2	2	2	2	2	2	2	2
	4. หลักสูตรดุริยางค์บัณฑิต สาขาวิชาผู้ประกอบการและการออกแบบนวัตกรรมธุรกิจ	3	2	2	2	3	3	3	2	2
คณะสาธารณสุขศาสตร์	5. หลักสูตรสาธารณสุขศาสตรมหาบัณฑิต สาขาวิชาการจัดการระบบสุขภาพ	3	4	4	3	3	4	4	3	3

## รายละเอียดแต่ละ Criterion

Criteria 1 ผลการเรียนรู้ที่คาดหวัง (Expected Learning Outcomes)  
Criteria 2 โครงสร้างและเนื้อหาของหลักสูตร (Programme Structure and Content)  
Criteria 3 วิธีการเรียนการสอน (Teaching and Learning Approach)  
Criteria 4 การประเมินผู้เรียน (Student Assessment)

Criteria 5 บุคลากรสายวิชาการ (Academic Staff)  
Criteria 6 บริการสนับสนุนผู้เรียน (Student Support Service)  
Criteria 7 สิ่งอำนวยความสะดวกและโครงสร้างพื้นฐาน (Facilities and Infrastructure)  
Criteria 8 ผลลัพธ์และผลผลิต (Output and Outcomes)

## ระดับคะแนน การประเมินด้วยเกณฑ์ AUN-QA

ระดับคะแนน 2 = คุณภาพไม่เพียงพอ จำเป็นต้องมีการปรับปรุง มีการวางแผนแต่ยังไม่ได้เริ่มดำเนินการ เนื่องจากมีข้อมูล เอกสารและหลักฐานไม่เพียงพอในการดำเนินการ จึงจำเป็นต้องมีการปรับปรุง แก้ไขหรือพัฒนา

ระดับคะแนน 3 = คุณภาพไม่เพียงพอ แต่การปรับปรุง แก้ไข หรือพัฒนาเพียงเล็กน้อยสามารถทำให้มีคุณภาพเพียงพอได้ มีเอกสารแต่ยังไม่เชื่อมโยงต่อการปฏิบัติ หรือมีการดำเนินการตามเกณฑ์ประกันคุณภาพ พบแนวทางการพัฒนาบ้าง มีหลักฐาน เอกสารบ้าง แต่ขาดความชัดเจน ผลการดำเนินงานยังไม่สมบูรณ์ในบางผลลัพธ์



# Rating scale

AUN-QA ใช้ระบบการประเมินจากคะแนนเต็ม 7 ในลักษณะ Rating scale

ระดับ คะแนน	เกณฑ์
1	<b>คุณภาพไม่เพียงพออย่างชัดเจน</b> ไม่ปรากฏผลการดำเนินการ ไม่มีเอกสาร ไม่มีแผน หรือไม่มีหลักฐานที่สนับสนุนการดำเนินงาน คุณภาพไม่เพียงพออย่างชัดเจน จำเป็นต้องปรับปรุงแก้ไข หรือพัฒนาอย่าง เร่งด่วน
2	<b>คุณภาพไม่เพียงพอ</b> จำเป็นต้องมีการปรับปรุง มีการวางแผนแต่ยังไม่ได้เริ่มดำเนินการ เนื่องจากมีข้อมูล เอกสารและหลักฐานไม่ เพียงพอในการดำเนินการ จึงจำเป็นต้องมีการปรับปรุง แก้ไขหรือพัฒนา
3	<b>คุณภาพไม่เพียงพอ แต่การปรับปรุง แก้ไข หรือพัฒนาเพียงเล็กน้อยสามารถทำให้ มีคุณภาพเพียงพอได้</b> มีเอกสารแต่ยังไม่เชื่อมโยงต่อการปฏิบัติ หรือมีการดำเนินการตามเกณฑ์ประกันคุณภาพ พบแนวทางการพัฒนาบ้าง มีหลักฐาน เอกสารบ้าง แต่ขาดความชัดเจน ผลการดำเนินงานยังไม่สมบูรณ์ในบางผลลัพธ์
4	<b>มีคุณภาพของการดำเนินการของหลักสูตรตามเกณฑ์</b> มีเอกสารและหลักฐานการดำเนินการตามเกณฑ์ ผลลัพธ์เกิดขึ้นตามที่คาดหวัง
5	<b>มีคุณภาพของการดำเนินการของหลักสูตรดีกว่าเกณฑ์</b> มีเอกสารและหลักฐานชัดเจนที่แสดงถึงการดำเนินการที่มีประสิทธิภาพดีกว่าเกณฑ์ ส่งผลให้เกิดผลดีในการพัฒนาระบบ
6	<b>เป็นตัวอย่างของแนวปฏิบัติที่ดี</b> มีเอกสารหลักฐานสนับสนุนที่ดีตามเกณฑ์อย่างมีประสิทธิภาพ มีผลลัพธ์การดำเนินการ ที่ดีและมีแนวโน้มผลการดำเนินการในเชิงบวก
7	<b>ระดับดีเยี่ยม เป็นแนวปฏิบัติในระดับโลกหรือแนวปฏิบัติชั้นนำ</b> มีการดำเนินการตามเกณฑ์อย่างมีนวัตกรรม มีผลลัพธ์ที่โดดเด่นในระดับโลก มีแนวโน้ม เชิงบวกให้เป็นอย่างชัดเจน ซึ่งผลงานการดำเนินงานสามารถนำไปเป็นแนวปฏิบัติชั้นนำได้

รายงานสรุปภาพรวมทุกหลักสูตร (IQA + AUN-QA)  
ด้านคุณภาพบัณฑิต และอาจารย์ผู้รับผิดชอบหลักสูตร

## ด้านคุณภาพบัณฑิต

### คุณภาพบัณฑิตตามกรอบมาตรฐานคุณวุฒิระดับอุดมศึกษาแห่งชาติ -ระดับปริญญาตรี -ระดับบัณฑิตศึกษา

สรุปผลการประเมินคุณภาพบัณฑิตตามกรอบมาตรฐานคุณวุฒิระดับอุดมศึกษาแห่งชาติของหลักสูตร ทั้งระดับ ป.ตรี และระดับบัณฑิตศึกษา ผู้สำเร็จการศึกษาทั้งหมด จำนวน 1,854 คน ได้รับการประเมินจากผู้ใช้บัณฑิต จำนวน 933 คน พบว่า คะแนนเฉลี่ยภาพรวม เท่ากับ 4.38

### - ร้อยละของบัณฑิต ระดับปริญญาตรีที่ได้งานทำหรือประกอบอาชีพอิสระภายใน 1 ปี

สรุปผลการมีงานทำหรือประกอบอาชีพอิสระภายใน 1 ปี ผู้สำเร็จการศึกษาทั้งหมด จำนวน 1,562 คน ผู้ตอบแบบประเมิน จำนวน 1,282 คน ผลการประเมินของคณะกรรมการประเมินฯ พบว่า ร้อยละของบัณฑิตระดับ ป.ตรี ที่ได้งานทำหรือประกอบอาชีพอิสระภายใน 1 ปี ภาพรวมเท่ากับร้อยละ 82.07 ค่าเฉลี่ยเท่ากับ 4.19 คะแนน



## ด้านคุณภาพอาจารย์



### - ร้อยละของอาจารย์ผู้รับผิดชอบหลักสูตรที่ดำรงตำแหน่งทางวิชาการ

สรุปจำนวนหลักสูตรที่มีอาจารย์ผู้รับผิดชอบหลักสูตรดำรงตำแหน่งทางวิชาการ จำนวน 67 หลักสูตร (87.01%)

และหลักสูตรที่ยังไม่มีผู้ดำรงตำแหน่งทางวิชาการ จำนวน 10 หลักสูตร (12.99%) จาก 77 หลักสูตร

คณะ/วิทยาลัย	จำนวน	หลักสูตร
1. ครุศาสตร์	3	1.ภาษาอังกฤษ 2.ประถมศึกษา 3.ภาษาจีน
2. มนุษยศาสตร์และสังคมศาสตร์	2	1.นาฏศิลป์ศึกษา 2.ภาษาอังกฤษ
4. วิทยาการจัดการ	1	1.การจัดการโลจิสติกส์และซัพพลายเชน
7. สาธารณสุขศาสตร์	1	1.อนามัยสิ่งแวดล้อม
8. นวัตกรรมจัดการ	3	1.การจัดการบริการและการโรงแรม 2.นวัตกรรมจัดการธุรกิจการบิน (หลักสูตรนานาชาติ) 3.การจัดการนวัตกรรมการค้า
รวม	10	

### - ผลงานวิชาการของอาจารย์ผู้รับผิดชอบหลักสูตร

สรุปจำนวนหลักสูตรที่มีอาจารย์ผู้รับผิดชอบหลักสูตรที่มีผลงานทางวิชาการ จำนวน 74 หลักสูตร (96.10%)

และหลักสูตรที่อาจารย์ผู้รับผิดชอบหลักสูตรยังไม่มีผลงานทางวิชาการ จำนวน 3 หลักสูตร (3.90%) จาก 77 หลักสูตร

คณะ/วิทยาลัย	จำนวน	หลักสูตร
1. เทคโนโลยีอุตสาหกรรม	1	1.วิศวกรรมเมคคาทรอนิกส์และหุ่นยนต์
2. ครุศาสตร์	2	1.การประถมศึกษา 2.วิทยาศาสตร์ทั่วไป(หลักสูตรภาษาอังกฤษ)
รวม	3	



## ด้านคุณภาพอาจารย์ (ต่อ)

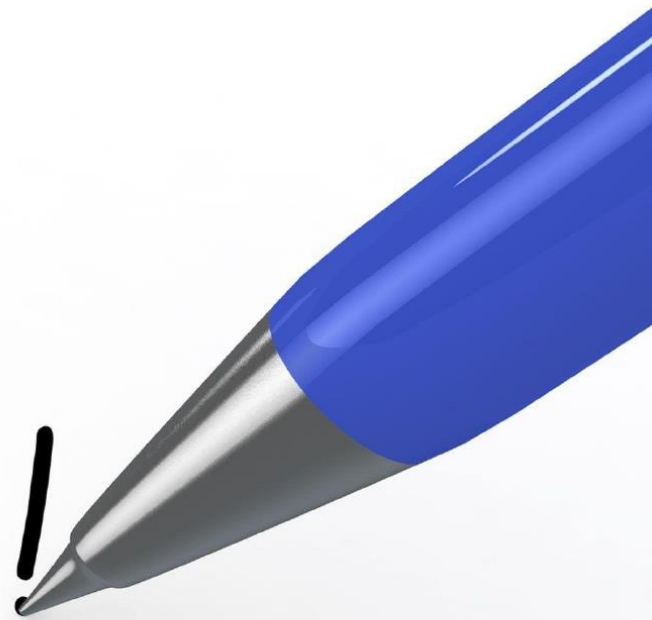


### - อาจารย์ผู้รับผิดชอบหลักสูตรคุณวุฒิปริญญาเอก

การประเมิน พบว่า หลักสูตรที่อาจารย์ผู้รับผิดชอบหลักสูตรมีคุณวุฒิปริญญาเอก จำนวน 66 หลักสูตร (85.71%) และหลักสูตรที่อาจารย์ผู้รับผิดชอบหลักสูตรยัง**ไม่มี**คุณวุฒิปริญญาเอก จำนวน 11 หลักสูตร (14.29%) จาก 77 หลักสูตร

คณะ/วิทยาลัย	จำนวน	หลักสูตร
1.วิทยาศาสตร์และเทคโนโลยี	1	1.นวัตกรรมอาหารและเครื่องดื่มเพื่อสุขภาพ
2.มนุษยศาสตร์และสังคมศาสตร์	2	1.ดนตรีศึกษา 2.สังคมศาสตร์เพื่อการพัฒนา
3.วิทยาการจัดการ	1	1.หลักสูตรบัญชีบัณฑิต
4.เทคโนโลยีอุตสาหกรรม	2	1.เทคโนโลยีวิศวกรรมโยธา 2.เทคโนโลยีอุตสาหกรรมไฟฟ้า(ต่อเนื่อง)
5.เทคโนโลยีการเกษตร	2	1.วิทยาศาสตร์และเทคโนโลยีการอาหาร 2.เทคโนโลยีภูมิทัศน์
6.สาธารณสุขศาสตร์	2	1.อนามัยสิ่งแวดล้อม 2.การจัดการสถานพยาบาล
7.นวัตกรรมการจัดการ	1	1.การจัดการการบริการและการโรงแรม
<b>รวม</b>	<b>11</b>	

Thank you!



เอกสารแนบ 1

ตารางที่ 1 ผลการตรวจประเมินคุณภาพตามเกณฑ์ EdPEx ระดับมหาวิทยาลัย ประจำปีการศึกษา 2566

หัวข้อ	คะแนนเต็ม	% คะแนน	ผลคะแนน	Band
<b>หมวดที่ 1 การนำองค์กร</b>				
1.1 การนำองค์กรโดยผู้นำระดับสูง	70	40	28.00	Band 3
1.2 การกำกับดูแลองค์กรและการตอบสนองสังคม	50	35	17.50	Band 3
<b>รวมคะแนนหมวด 1</b>	<b>120</b>		<b>45.50</b>	
<b>หมวดที่ 2 กลยุทธ์</b>				
2.1 การจัดทำกลยุทธ์	45	30	13.50	Band 3
2.2 การนำกลยุทธ์ไปปฏิบัติ	40	30	12.00	Band 3
<b>รวมคะแนนหมวด 2</b>	<b>85</b>		<b>25.50</b>	
<b>หมวดที่ 3 ลูกค้า</b>				
3.1 ความคาดหวังของลูกค้า	40	35	14.00	Band 3
3.2 ความผูกพันของลูกค้า	45	35	15.75	Band 3
<b>รวมคะแนนหมวด 3</b>	<b>85</b>		<b>29.75</b>	
<b>หมวดที่ 4 การวัด วิเคราะห์ และการจัดการความรู้</b>				
4.1 การวัด วิเคราะห์ และปรับปรุงผลการดำเนินการ	45	25	11.25	Band 2
4.2 การจัดการสารสนเทศ และการจัดการความรู้	45	35	15.75	Band 3
<b>รวมคะแนนหมวด 4</b>	<b>90</b>		<b>27.00</b>	
<b>หมวดที่ 5 บุคลากร</b>				
5.1 สภาพแวดล้อมของบุคลากร	40	35	14.00	Band 3
5.2 ความผูกพันของบุคลากร	45	35	15.75	Band 3
<b>รวมคะแนนหมวด 5</b>	<b>85</b>		<b>29.75</b>	
<b>หมวดที่ 6 การปฏิบัติการ</b>				
6.1 กระบวนการทำงาน	45	40	18.00	Band 3
6.2 ประสิทธิภาพของการปฏิบัติการ	40	35	14.00	Band 3
<b>รวมคะแนนหมวด 6</b>	<b>85</b>		<b>32.00</b>	
<b>รวมคะแนนหมวด 1-6</b>	<b>550</b>		<b>189.50</b>	<b>Band 2</b>
<b>หมวดที่ 7 ผลลัพธ์</b>				
7.1 ผลลัพธ์ด้านการเรียนรู้ของผู้เรียนและบริการที่ตอบสนองต่อลูกค้ากลุ่มอื่นและด้านกระบวนการ	120	35	42.00	Band 3
7.2 ผลลัพธ์ด้านลูกค้า	80	30	24.00	Band 3
7.3 ผลลัพธ์ด้านบุคลากร	80	40	32.00	Band 3
7.4 ผลลัพธ์ด้านการนำองค์กรและการกำกับดูแล	80	30	24.00	Band 3
7.5 ผลลัพธ์ด้านการเงิน ตลาด และกลยุทธ์	90	25	22.50	Band 2
<b>คะแนนรวมหมวด 7</b>	<b>450</b>		<b>144.50</b>	<b>Band 2</b>
<b>คะแนนรวมทั้งหมด</b>	<b>1,000</b>		<b>334.00</b>	

เอกสารแนบ 1



ตารางที่ 2 ผลการตรวจประเมินคุณภาพตามเกณฑ์ EdPEx ระดับคณะ รร.สาธิต และ มรวอ.สระแก้ว ประจำปีการศึกษา 2566

หมวด	คะแนนเต็ม	วิทยุ		เกษตร		สาธารณสุข		มนุษย์		วิทยาการฯ		อุตสาหกรรม		ครุศาสตร์		นวัตกรรม		รร.สาธิต		มรวอ.สระแก้ว	
		Band	%	Band	%	Band	%	Band	%	Band	%	Band	%	Band	%	Band	%	Band	%	Band	%
<b>1. การนำองค์กร</b>																					
1.1 การนำองค์กรโดยผู้นำระดับสูง	70	2	25%	2	20%	2	20%	2	20%	2	25%	2	15%	2	15%	2	20%	2	25%	2	15%
1.2 การกำกับดูแลองค์กรและการตอบสนองสังคม	50	2	25%	2	20%	2	20%	2	15%	2	20%	2	15%	2	15%	2	20%	2	20%	2	15%
<b>2. กลยุทธ์</b>																					
2.1 การจัดทำกลยุทธ์	45	2	25%	2	20%	3	35%	2	20%	2	20%	2	20%	2	20%	2	15%	2	20%	2	15%
2.2 การนำกลยุทธ์ไปปฏิบัติ	40	2	20%	2	20%	2	15%	2	15%	2	15%	2	20%	2	15%	2	15%	2	20%	2	15%
<b>3. ลูกค้า</b>																					
3.1 ความคาดหวังของลูกค้า	40	2	20%	2	25%	2	25%	2	20%	2	20%	2	10%	2	15%	2	15%	2	20%	2	15%
3.2 ความผูกพันของลูกค้า	45	2	20%	2	20%	2	25%	2	20%	2	20%	2	10%	2	15%	2	15%	2	15%	2	15%
<b>4. การวัด การวิเคราะห์ และการจัดการความรู้</b>																					
4.1 การวัด การวิเคราะห์ ปรับปรุงผลดำเนินการ	45	2	20%	2	15%	2	15%	2	20%	2	15%	2	20%	2	10%	2	15%	2	20%	2	10%
4.2 สารสนเทศ และการจัดการความรู้	45	2	20%	2	20%	2	20%	2	15%	2	10%	2	15%	2	10%	2	15%	2	20%	2	10%
<b>5. บุคลากร</b>																					
5.1 สภาพแวดล้อมของบุคลากร	40	2	20%	2	20%	2	15%	2	25%	2	20%	2	15%	2	20%	2	15%	2	20%	2	10%
5.2 ความผูกพันของบุคลากร	45	2	20%	2	15%	2	15%	2	20%	2	20%	2	10%	2	15%	2	15%	2	20%	2	15%
<b>6. การปฏิบัติการ</b>																					
6.1 กระบวนการทำงาน	45	2	20%	2	15%	2	15%	2	20%	2	15%	2	15%	1	5%	2	25%	2	20%	2	10%
6.2 ประสิทธิภาพของการปฏิบัติการ	40	2	20%	2	15%	2	20%	2	20%	2	15%	2	10%	2	15%	2	20%	2	20%	2	10%
<b>7. ผลลัพธ์</b>																					
7.1 ด้านผลิตภัณฑ์ และกระบวนการ	120	2	20%	2	20%	3	30%	2	15%	2	20%	2	15%	2	15%	2	20%	2	20%	2	15%
7.2 ด้านลูกค้า	80	2	20%	2	20%	2	20%	2	10%	2	10%	2	10%	2	20%	2	25%	2	20%	2	10%
7.3 ด้านบุคลากร	80	2	20%	2	15%	2	20%	2	15%	2	20%	2	10%	2	20%	2	20%	2	20%	2	10%
7.4 ด้านการนำองค์กรและการกำกับดูแลองค์กร	80	2	20%	2	15%	2	20%	2	15%	2	20%	2	15%	2	15%	2	15%	2	20%	2	10%
7.5 ด้านการเงิน ตลาด และกลยุทธ์	90	2	20%	2	20%	2	20%	2	10%	2	15%	2	10%	2	10%	2	10%	2	20%	1	5%
<b>คะแนนรวม (คะแนนเต็ม x เปอร์เซนต์คะแนน)</b>	<b>1,000</b>	<b>209</b>				<b>213</b>												<b>202</b>			

ตารางที่ 3 ผลการตรวจประเมินคุณภาพตามเกณฑ์ EdPEx ระดับหน่วยงานสนับสนุน ประจำปีการศึกษา 2566

หมวด	คะแนนเต็ม	สำนักงานอธิการบดี		สำนักส่งเสริมการเรียนรู้		สำนักส่งเสริมวิชาการ		สำนักวิทยบริการ		สถาบันวิจัย		บัณฑิตวิทยาลัย	
		Band	%	Band	%	Band	%	Band	%	Band	%	Band	%
<b>1. การนำองค์กร</b>													
1.1 การนำองค์กรโดยผู้นำระดับสูง	60	2	15%	2	15%	2	15%	2	20%	2	15%	3	30%
1.2 การกำกับดูแลองค์กรและการตอบสนองสังคม	50	2	15%	2	15%	2	10%	2	20%	2	15%	2	20%
<b>2. กลยุทธ์</b>													
2.1 การจัดทำกลยุทธ์	45	2	15%	2	15%	2	15%	1	5%	2	10%	2	25%
2.2 การนำกลยุทธ์ไปปฏิบัติ	50	2	10%	2	10%	2	10%	1	5%	2	10%	2	20%
<b>3. ลูกค้า</b>													
3.1 ความคาดหวังของลูกค้า	45	2	10%	2	15%	2	15%	2	15%	2	10%	2	20%
3.2 ความผูกพันของลูกค้า	50	2	15%	2	15%	2	15%	2	10%	2	15%	2	20%
<b>4. การวัด การวิเคราะห์ และการจัดการความรู้</b>													
4.1 การวัด การวิเคราะห์ ปรับปรุงผลดำเนินการ	55	2	15%	2	10%	2	15%	2	10%	2	10%	2	20%
4.2 สารสนเทศ และการจัดการความรู้	45	2	15%	2	10%	2	20%	2	20%	2	10%	2	25%
<b>5. บุคลากร</b>													
5.1 สภาพแวดล้อมของบุคลากร	45	2	20%	2	10%	2	10%	2	25%	2	15%	3	30%
5.2 ความผูกพันของบุคลากร	55	2	15%	2	10%	2	15%	2	25%	2	20%	2	20%
<b>6. การปฏิบัติการ</b>													
6.1 กระบวนการทำงาน	55	2	15%	2	15%	2	10%	2	10%	2	10%	2	20%
6.2 ประสิทธิภาพของการปฏิบัติการ	45	2	15%	2	10%	2	15%	2	20%	2	10%	2	20%
<b>7. ผลลัพธ์</b>													
7.1 ด้านผลิตภัณฑ์ และกระบวนการ	120	2	20%	2	15%	2	10%	2	15%	2	15%	2	15%
7.2 ด้านลูกค้า	70	3	30%	2	10%	2	15%	2	15%	2	10%	2	20%
7.3 ด้านบุคลากร	70	1	5%	2	10%	2	20%	2	20%	1	0	2	20%
7.4 ด้านการนำองค์กรและการกำกับดูแลองค์กร	65	2	15%	2	10%	2	10%	2	20%	1	0	2	25%
7.5 ด้านการเงิน ตลาด และกลยุทธ์	75	2	15%	2	10%	2	10%	2	10%	1	5%	2	20%
คะแนนรวม (คะแนนเต็ม x เปอร์เซนต์คะแนน)	1,000												212.25

ตารางที่ 4 เกณฑ์การให้คะแนนกระบวนการ หมวดที่ 1-6

Factor	Band1 0 – 5 %	Band2 10 – 25 %	Band3 30 – 45 %	Band4 50 – 65 %	Band5 70 – 85 %	Band6 90 – 100 %
A – Approach	ไม่มีแนวทางอย่างเป็นระบบ มีสารสนเทศน้อยและไม่ชัดเจน	แสดงให้เห็นว่าเริ่มมีแนวทางอย่างเป็นระบบที่ตอบสนองต่อข้อกำหนดพื้นฐานของหัวข้อ	แสดงให้เห็นว่ามีแนวทางอย่างเป็นระบบและมีประสิทธิภาพที่ตอบสนองต่อข้อกำหนดพื้นฐานของหัวข้อ	แสดงให้เห็นว่ามีแนวทางอย่างเป็นระบบและมีประสิทธิภาพที่ตอบสนองต่อข้อกำหนดโดยรวมของหัวข้อ	แสดงให้เห็นว่ามีแนวทางอย่างเป็นระบบและมีประสิทธิภาพที่ตอบสนองต่อคำถามย่อยของหัวข้อ	แสดงให้เห็นว่ามีแนวทางอย่างเป็นระบบและมีประสิทธิภาพที่ตอบสนองต่อคำถามย่อยของหัวข้ออย่างครบถ้วน
D – Deployment	ไม่มีการนำแนวทางไปถ่ายทอดเพื่อนำไปปฏิบัติ หรือมีเพียงเล็กน้อย	มีการนำแนวทางไปถ่ายทอดเพื่อนำไปปฏิบัติเพียงแค่นั้น เริ่มต้นในเกือบทุกพื้นที่ หรือหน่วยงาน ซึ่งเป็น อุปสรรคต่อการบรรลุข้อกำหนดพื้นฐานของหัวข้อ	มีการนำแนวทางไปถ่ายทอดเพื่อนำไปปฏิบัติถึงแม้ว่าบางพื้นที่หรือบางหน่วยงานเพิ่งอยู่ในขั้นเริ่มต้น	มีการนำแนวทางไปถ่ายทอดเพื่อนำไปปฏิบัติเป็นอย่างดี ถึงแม้ว่าอาจแตกต่างกันในบางพื้นที่หรือบางหน่วยงาน	มีการนำแนวทางไปถ่ายทอดเพื่อนำไปปฏิบัติเป็นอย่างดี โดยไม่มีความแตกต่างอย่างมีนัยสำคัญ	มีการนำแนวทางไปถ่ายทอดเพื่อนำไปปฏิบัติเป็นอย่างดีโดยไม่มีจุดอ่อนหรือความแตกต่างอย่างมีนัยสำคัญในพื้นที่หรือหน่วยงานใดๆ
L - Learning	ไม่แสดงให้เห็นว่ามีแนวคิดในการปรับปรุง มีการปรับปรุงเมื่อเกิดปัญหา	แสดงให้เห็นว่าเริ่มมีการเปลี่ยนแปลงจากการตั้งรับปัญหาเป็นแนวคิดในการปรับปรุงทั่วๆ ไป	แสดงให้เห็นว่าเริ่มมีแนวทางอย่างเป็นระบบในการประเมินและปรับปรุงกระบวนการที่สำคัญ	มีกระบวนการประเมินและปรับปรุงอย่างเป็นระบบโดยใช้ข้อมูลจริง และแสดงตัวอย่างของการใช้ KM ตัวอย่างนวัตกรรม ไปปรับปรุงประสิทธิภาพและประสิทธิผลของกระบวนการที่สำคัญ	มีกระบวนการประเมินและปรับปรุงอย่างเป็นระบบโดยใช้ข้อมูลจริง และการประยุกต์ใช้ KM นวัตกรรม เป็นเครื่องมือสำคัญในการปรับปรุงประสิทธิภาพและประสิทธิผลของกระบวนการที่สำคัญ	มีกระบวนการประเมินและปรับปรุงอย่างเป็นระบบโดยใช้ข้อมูลจริง และการพัฒนา KM นวัตกรรม ที่สัมฤทธิ์ผล เป็นเครื่องมือสำคัญในการปรับปรุงประสิทธิภาพและประสิทธิผลของกระบวนการที่สำคัญ
I - Integration	ไม่แสดงให้เห็นว่ามีความสอดคล้องไปในแนวทางเดียวกันในระดับสถาบัน แต่ละส่วนหรือหน่วยงานดำเนินการอย่างเอกเทศ	มีแนวทางที่สอดคล้องไปในแนวทางเดียวกันกับส่วนหรือหน่วยงานอื่น โดยส่วนใหญ่เกิดจากการร่วมกันแก้ปัญหา	แนวทางเริ่มมีความสอดคล้องกับความต้องการพื้นฐานของสถาบัน ตามที่ระบุไว้ในโครงสร้างองค์การและเกณฑ์หมวดอื่นๆ	แนวทางมีความสอดคล้องกับความต้องการโดยรวมของสถาบัน ตามที่ระบุไว้ในโครงสร้างองค์การและเกณฑ์หมวดอื่นๆ	แนวทางมีความสอดคล้องกับความต้องการทั้งในปัจจุบันและอนาคต ตามที่ระบุไว้ในโครงสร้างองค์การและเกณฑ์หมวดอื่นๆ	แนวทางมีความสอดคล้องกับความต้องการทั้งในปัจจุบันและอนาคตเป็นอย่างดี ตามที่ระบุไว้ในโครงสร้างองค์การและเกณฑ์หมวดอื่นๆ



ตารางที่ 5 เกณฑ์การให้คะแนนผลลัพธ์ หมวดที่ 7

Factor	Band1 0 – 5 %	Band2 10 – 25 %	Band3 30 – 45 %	Band4 50 – 65 %	Band5 70 – 85 %	Band6 90 – 100 %
Le – Level (ผลลัพธ์เทียบกับปีปัจจุบัน)	ไม่มีผลการรายงานผลการดำเนินการของสถาบัน และ/ หรือมีผลลัพธ์ที่ไม่ดีในเรื่องที่รายงานไว้	มีการรายงานผลการดำเนินการของสถาบันเพียงน้อยเรื่อง ตอบคำถามพื้นฐานของหัวข้อ และมีระดับผลการดำเนินการที่เริ่มดี	มีการรายงานถึงระดับผลการดำเนินการที่ดี ตอบคำถามพื้นฐานของหัวข้อ	มีการรายงานถึงระดับผลการดำเนินการที่ดี ตอบคำถามโดยรวมของหัวข้อ	มีการรายงานถึงระดับผลการดำเนินการที่ดี ตอบคำถามย่อยของหัวข้อ	มีการรายงานถึงระดับผลการดำเนินการที่ดี ตอบคำถามย่อยของหัวข้ออย่างครบถ้วน
T – Trend (แนวโน้มของผลลัพธ์ย้อนหลัง 3 ปี)	ไม่มีผลการรายงานข้อมูลที่แสดงแนวโน้ม หรือมีข้อมูลที่แสดงแนวโน้มในทางลบ	มีการรายงานแนวโน้มของข้อมูลน้อยเรื่อง บางเรื่องแสดงแนวโน้มในทางลบ	มีการรายงานแนวโน้มของข้อมูลบางเรื่อง และข้อมูลส่วนใหญ่ที่แสดงนั้นมี แนวโน้มที่ดี	แสดงถึงแนวโน้มที่ดีในเรื่องที่มีความสำคัญ ขต่อการบรรลุพันธกิจของสถาบัน	แสดงถึงแนวโน้มที่ดีในเรื่องที่มีความสำคัญส่วนใหญ่ ซึ่งจะช่วยให้บรรลุพันธกิจของสถาบัน	แสดงถึงแนวโน้มที่ดีอย่างต่อเนื่อง ในเรื่องที่สำคัญ ซึ่งจะช่วยให้บรรลุพันธกิจของสถาบัน
C – Comparison (ผลลัพธ์ของคู่เทียบ)	ไม่มีผลการรายงานสารสนเทศเชิงเปรียบเทียบ	แทบไม่มี หรือไม่มีการรายงานสารสนเทศเชิงเปรียบเทียบ	เริ่มมีสารสนเทศเชิงเปรียบเทียบ	ผลการดำเนินการในปัจจุบันบางเรื่องดีกว่าคู่เทียบ และ/หรือระดับเทียบเคียง	มีแนวโน้มและระดับผลการดำเนินการในปัจจุบันหลายเรื่องดีกว่าคู่เทียบ และ/หรือระดับเทียบเคียง	แสดงถึงความเป็นผู้นำทั้งในธุรกิจและผู้นำสำหรับการเทียบเคียงในหลายด้าน
I – Integration (ผลลัพธ์ที่สัมพันธ์กับกระบวนการที่เกี่ยวข้อง สัมพันธ์กับพันธกิจวิสัยทัศน์ จำแนกตามกลุ่มที่เหมาะสมตามที่องค์กรระบุไว้)	ไม่มีผลการรายงานผลลัพธ์ในเรื่องที่มีความสำคัญต่อการบรรลุพันธกิจของสถาบัน	มีการรายงานผลลัพธ์เพียงน้อยเรื่องที่มีความสำคัญต่อการบรรลุพันธกิจของสถาบัน	มีการรายงานผลลัพธ์ในหลายเรื่องที่มีความสำคัญต่อการบรรลุพันธกิจของสถาบัน	มีการรายงานผลการดำเนินการของสถาบันที่ครอบคลุมความต้องการของผู้เรียน ผู้มีส่วนได้ส่วนเสีย ตลาด และกระบวนการสำคัญส่วนใหญ่	มีการรายงานผลการดำเนินการของสถาบันที่ครอบคลุมความต้องการของผู้เรียน ผู้มีส่วนได้ส่วนเสีย ตลาด กระบวนการ และการส่วนใหญ่	มีการรายงานผลการดำเนินการและการคาดการณ์ผลการดำเนินการของสถาบันที่ครอบคลุมความต้องการของผู้เรียน ผู้มีส่วนได้ส่วนเสีย ตลาด กระบวนการ และแผนปฏิบัติการส่วนใหญ่

ตารางที่ 6 ระดับการประเมินในภาพรวม

Band Score	Band Number	Process Descriptors
0-150 Early Development	1	สถาบันแสดงให้เห็นถึงการพัฒนาและการดำเนินการตามแนวทางของข้อกำหนดพื้นฐานของเกณฑ์ EdPEX ในระดับเริ่มต้น โดยยังมีอุปสรรคในการนำแนวทางต่าง ๆ ไปสู่ปฏิบัติเพื่อนำไปสู่ปฏิบัติและยังไม่มีควมก้าวหน้า การพยายามปรับปรุงกระบวนการต่างๆ เป็นเพียงการแก้ไขข้อบกพร่อง และการปรับปรุงแบบพื้นฐาน ในระดับเริ่มต้น
151-200 Early Result	2	สถาบันแสดงให้เห็นถึงการมีแนวทางอย่างเป็นระบบและมีประสิทธิภาพตอบสนองต่อข้อกำหนดพื้นฐานของเกณฑ์ EdPEX แต่ยังมีบางเรื่อง (บางกระบวนการ) หรือบางหน่วยงานที่เริ่มมีการนำแนวทางต่าง ๆ ไปสู่ปฏิบัติสู่การปฏิบัติ สถาบันได้พัฒนาแนวทางการปรับปรุงเชิงรุก
201-260 Early Improvement	3	สถาบันแสดงให้เห็นถึงการมีแนวทางอย่างเป็นระบบและมีประสิทธิภาพตอบสนองต่อข้อกำหนดพื้นฐานส่วนใหญ่ของเกณฑ์ EdPEX แม้ว่ายังมีบางเรื่อง(กระบวนการ) หรือบางหน่วยงานที่ยังอยู่ในระยะเริ่มต้นของการนำแนวทางไปปฏิบัติ เริ่มมีการประเมินและปรับปรุงกระบวนการสำคัญ ๆ อย่างเป็นระบบ
261-320 Good Performance	4	สถาบันแสดงให้เห็นถึงการมีแนวทางอย่างเป็นระบบและมีประสิทธิภาพตอบสนองต่อข้อกำหนดโดยรวมของเกณฑ์ EdPEX แม้ว่าการนำแนวทางไปปฏิบัติอาจมีแตกต่างในบางพื้นที่หรือบางหน่วยงาน กระบวนการหลักมีการปรับปรุงจากการประเมินโดยใช้ข้อมูลจริง และแนวทางต่าง ๆ มีความสอดคล้องกับความต้องการโดยรวมขององค์กร
321-370 Emerging Industry Leader	5	สถาบันแสดงให้เห็นถึงการมีแนวทางอย่างเป็นระบบและมีประสิทธิภาพและการนำไปสู่ปฏิบัติที่ตอบสนองต่อข้อกำหนดโดยรวมของเกณฑ์ EdPEX เป็นอย่างดี สถาบันได้แสดงให้เห็นว่ามีประเมินและปรับปรุงกระบวนการอย่างเป็นระบบโดยใช้ข้อมูลจริง มีการเรียนรู้ขององค์กร ตลอดจนการสร้างนวัตกรรม และส่งผลกระทบต่อปรับปรุงประสิทธิภาพและประสิทธิผลของกระบวนการสำคัญ ๆ
371-430 Industry Leader	6	สถาบันแสดงให้เห็นถึงการมีแนวทางที่ปรับปรุงเป็นอย่างดีตอบสนองต่อข้อกำหนดต่าง ๆ ของเกณฑ์ EdPEX เป็นอย่างดี แนวทางเหล่านี้มีการใช้ตัววัดที่สำคัญ มีการถ่ายทอดไปสู่การปฏิบัติและมีหลักฐานของนวัตกรรมในเกือบทุกเรื่อง การเรียนรู้ขององค์กร รวมทั้งการสร้างนวัตกรรมและการแข่งขัน BP เป็นเครื่องมือสำคัญในการจัดการ แนวทางมีการบูรณาการอย่างชัดเจนกับความต้องการทั้งในปัจจุบันและอนาคตของสถาบัน
431-480 Benchmark Leader	7	สถาบันแสดงให้เห็นถึงการมีแนวทางที่ปรับปรุงเป็นอย่างดีตอบสนองต่อข้อกำหนดต่าง ๆ ของเกณฑ์ EdPEX เป็นอย่างดี สถาบันแสดงให้เห็นว่านวัตกรรม ความเป็นเลิศในการถ่ายทอด และมีตัววัดที่มากในเกือบทุกเรื่อง มีการบูรณาการที่ดีถึงขีดสุดอย่างชัดเจน การวิเคราะห์องค์การ การเรียนรู้ผ่านนวัตกรรม และการแข่งขัน BP เป็นกลยุทธ์สำคัญในการจัดการ
481-550 World Leader	8	สถาบันแสดงให้เห็นถึงแนวทางที่โดดเด่นมุ่งเน้นนวัตกรรม มีการถ่ายทอดสู่การปฏิบัติอย่างถ้วนทั่ว แสดงถึงการใช้ตัววัดอย่างต่อเนื่องและเป็นเยี่ยม มีการบูรณาการของแนวทางกับความต้องการของสถาบันอย่างดีเยี่ยม มีการวิเคราะห์องค์การ การเรียนรู้ผ่านนวัตกรรม และการแข่งขัน BP ทั่วทั้งองค์กร

Band Score	Band Number	Result Descriptors
0-125 Early Development	1	สถาบันมีการรายงานผลการดำเนินงานเพียงบางตัวที่ตอบสนองต่อข้อกำหนดพื้นฐานของเกณฑ์ EdPEX แต่ส่วนใหญ่ยังขาดการแสดงความก้าวหน้าและข้อมูลเชิงเปรียบเทียบ
126-170 Early Result	2	สถาบันมีการรายงานผลการดำเนินงานในหลายเรื่อง (หลายกระบวนการ) ที่มีความสำคัญต่อการบรรลุพันธกิจขององค์กรและข้อกำหนดของเกณฑ์ EdPEX ซึ่งผลการดำเนินการบางเรื่องอยู่ในระดับที่ดี เริ่มมีการใช้ข้อมูลเชิงเปรียบเทียบและรายงานความก้าวหน้าของข้อมูล
171-210 Early Improvement	3	สถาบันมีการรายงานผลการดำเนินงานที่สำคัญในหลายเรื่อง (กระบวนการ) ที่มีความสำคัญต่อการบรรลุข้อกำหนดพื้นฐานของเกณฑ์ EdPEX และพันธกิจของสถาบัน มีการแสดงข้อมูลเชิงเปรียบเทียบและแนวโน้มในผลลัพธ์ที่สำคัญบางเรื่อง และมีแนวโน้มที่ดีขึ้น
211-255 Good Performance	4	ผลลัพธ์ตอบสนองความต้องการของลูกค้า ผู้มีส่วนได้ส่วนเสีย ตลาด และกระบวนการสำคัญ และมีผลการดำเนินการที่ดีเมื่อเทียบกับค่าเทียบเคียง ไม่มีแนวโน้มหรือผลลัพธ์ที่ไม่ดีในตัววัดที่มีความสำคัญต่อความต้องการโดยรวมและการบรรลุพันธกิจหลักขององค์กร
256-300 Emerging Industry Leader	5	ผลลัพธ์ตอบสนองความต้องการของลูกค้า ผู้มีส่วนได้ส่วนเสีย ตลาด และกระบวนการสำคัญส่วนใหญ่ และมีผลการดำเนินการที่ดีเมื่อเทียบกับค่าเทียบเคียงและ/หรือค่า Benchmarks มีแนวโน้มหรือผลลัพธ์ที่ดีในตัววัดส่วนใหญ่ที่มีความสำคัญต่อความต้องการโดยรวมและการบรรลุพันธกิจหลักของสถาบัน
301-345 Industry Leader	6	ผลลัพธ์ตอบสนองความต้องการของลูกค้า ผู้มีส่วนได้ส่วนเสีย ตลาด และกระบวนการสำคัญส่วนใหญ่ รวมทั้งแผนปฏิบัติการ ผลลัพธ์ส่วนใหญ่มีแนวโน้มที่ดีในตัววัดที่สำคัญตามข้อกำหนดของเกณฑ์และการบรรลุพันธกิจของสถาบัน สถาบันมีผลลัพธ์บางตัวที่แสดงความเป็นผู้นำในกลุ่ม
346-390 Benchmark Leader	7	ผลลัพธ์ตอบสนองความต้องการของลูกค้า ผู้มีส่วนได้ส่วนเสีย ตลาด และกระบวนการสำคัญส่วนใหญ่ รวมทั้งแผนปฏิบัติการ ผลลัพธ์แสดงผลการดำเนินการของสถาบันในระดับดีเยี่ยมและมีบางตัวที่แสดงความเป็นผู้นำในกลุ่ม มีแนวโน้มที่ดีต่อเนื่องในตัววัดที่สำคัญตามข้อกำหนดต่าง ๆ ของเกณฑ์และการบรรลุพันธกิจของสถาบัน
391-450 World Leader	8	ผลลัพธ์ตอบสนองความต้องการของลูกค้า ผู้มีส่วนได้ส่วนเสีย ตลาด และกระบวนการสำคัญส่วนใหญ่ รวมทั้งแผนปฏิบัติการอย่างครบถ้วนรวมทั้งมีการคาดการณ์ผลการดำเนินการในอนาคต ผลลัพธ์แสดงผลการดำเนินการของสถาบันในระดับดีเยี่ยมและแสดงความเป็นผู้นำในระดับชาติและระดับโลก ผลลัพธ์มีแนวโน้มที่ดีต่อเนื่องในตัววัดที่สำคัญทุกตัวตามข้อกำหนดต่าง ๆ ของเกณฑ์ และการบรรลุพันธกิจของสถาบัน





ตารางที่ 2 แสดงข้อมูลจำนวนหลักสูตรคณะ/วิทยาลัย จำแนกตามเกณฑ์มาตรฐานหลักสูตรและเกณฑ์การประเมิน

คณะ/วิทยาลัย	เกณฑ์มาตรฐานหลักสูตร		เกณฑ์การประเมินคุณภาพ	
	พ.ศ. 2558	พ.ศ. 2565	IQA	AUN QA
1. ครุศาสตร์	16	-	16	-
2. วิทยาศาสตร์และเทคโนโลยี	10	-	10	-
3. มนุษยศาสตร์และสังคมศาสตร์	14	-	14	-
4. เทคโนโลยีอุตสาหกรรม	8	-	8	-
5. วิทยาการจัดการ	9	-	8	1
6. เทคโนโลยีการเกษตร	3	1	3	1
7. สาธารณสุขศาสตร์	5	1	5	1
8. นวัตกรรมจัดการ	8	2	8	2
<b>รวม</b>	<b>73</b>	<b>4</b>	<b>72</b>	<b>5</b>

ตารางที่ 3 ผลการตรวจประเมินคุณภาพการศึกษามายใน ระดับหลักสูตร ประจำปีการศึกษา 2566 เกณฑ์ IQA ตาม  
คู่มือการประกันคุณภาพการศึกษามายใน ระดับอุดมศึกษา พ.ศ. 2557 ของ สกอ. จำแนกเป็นรายหลักสูตร/คณะ

คณะ/ชื่อหลักสูตร/สาขาวิชา	สถานะ	คะแนน การประเมิน	ระดับ คุณภาพ
<b>1. คณะครุศาสตร์</b>			
<b>ระดับปริญญาตรี</b>			
1. หลักสูตรครุศาสตรบัณฑิต (4 ปี) สาขาวิชาเคมีและวิทยาศาสตร์ทั่วไป (ปิดแบบมีเงื่อนไข)	ปป. 2562	3.86	ดี
2. หลักสูตรครุศาสตรบัณฑิต (4 ปี) สาขาวิชาวิทยาศาสตร์	ปป. 2566	3.97	ดี
3. หลักสูตรครุศาสตรบัณฑิต (4 ปี) สาขาวิชาวิทยาศาสตร์ทั่วไป(หลักสูตร ภาษาอังกฤษ) (ปิดแบบมีเงื่อนไข)	ปป. 2562	2.94	ปานกลาง
4. หลักสูตรครุศาสตรบัณฑิต (4 ปี) สาขาวิชาคณิตศาสตร์	ปป. 2566	4.12	ดีมาก
5. หลักสูตรครุศาสตรบัณฑิต (4 ปี) สาขาวิชาคณิตศาสตร์ (หลักสูตร ภาษาอังกฤษ) (ปิดแบบมีเงื่อนไข)	ปป. 2562	3.76	ดี
6. หลักสูตรครุศาสตรบัณฑิต (4 ปี) สาขาวิชาการศึกษานุปริญญาตรี	ปป. 2566	4.11	ดีมาก
7. หลักสูตรครุศาสตรบัณฑิต (4 ปี) สาขาวิชาภาษาอังกฤษ	ปป. 2566	3.61	ดี
8. หลักสูตรครุศาสตรบัณฑิต (4 ปี) สาขาวิชาภาษาไทย	ปป. 2566	4.18	ดีมาก
9. หลักสูตรครุศาสตรบัณฑิต (4 ปี) สาขาวิชาภาษาจีน	ปป. 2566	4.30	ดีมาก
10. หลักสูตรครุศาสตรบัณฑิต (4 ปี) สาขาวิชาการประถมศึกษา	ปป. 2566	3.86	ดี
11. หลักสูตรครุศาสตรบัณฑิต (4 ปี) สาขาวิชาภาษาอังกฤษ (หลักสูตร ภาษาอังกฤษ)	ปป. 2566	3.68	ดี
<b>ระดับบัณฑิตศึกษา</b>			
12. หลักสูตรประกาศนียบัตรบัณฑิต สาขาวิชาชีพครู	ปป. 2562	3.98	ดี
13. หลักสูตรครุศาสตรมหาบัณฑิต สาขาวิชาหลักสูตรและการสอน	ปป. 2566	3.90	ดี
14. หลักสูตรครุศาสตรมหาบัณฑิต สาขาวิชานวัตกรรมการบริหารการศึกษา	ใหม่ 2562	3.69	ดี
15. หลักสูตรปรัชญาดุษฎีบัณฑิต สาขาวิชาหลักสูตรและการสอน	ปป. 2566	3.88	ดี
16. หลักสูตรปรัชญาดุษฎีบัณฑิต สาขาวิชานวัตกรรมการบริหารการศึกษา	ใหม่ 2562	3.45	ดี
<b>ค่าเฉลี่ยคะแนนคณะครุศาสตร์</b>		<b>3.83</b>	<b>ดี</b>

คณะ/ชื่อหลักสูตร/สาขาวิชา	สถานะ	คะแนน การประเมิน	ระดับ คุณภาพ
<b>2. คณะวิทยาศาสตร์และเทคโนโลยี</b>			
<b>ระดับปริญญาตรี</b>			
1. หลักสูตรวิทยาศาสตรบัณฑิต สาขาวิชาอาหารชีวนามัยและความปลอดภัย	ปป. 2562	4.03	ดีมาก
2. หลักสูตรวิทยาศาสตรบัณฑิต สาขาวิชานวัตกรรมชีวผลิตภัณฑ์ (ปิดแบบมีเงื่อนไข)	ปป. 2564	3.44	ดี
3. หลักสูตรวิทยาศาสตรบัณฑิต สาขาวิชาวิทยาศาสตร์และเทคโนโลยีสิ่งแวดล้อม	ปป. 2562	3.77	ดี
4. หลักสูตรวิทยาศาสตรบัณฑิต สาขาวิชาวิทยาการคอมพิวเตอร์	ปป. 2565	4.14	ดีมาก
5. หลักสูตรวิทยาศาสตรบัณฑิต สาขาวิชาเทคโนโลยีสารสนเทศ	ปป. 2565	3.92	ดี
6. หลักสูตรวิทยาศาสตรบัณฑิต สาขาวิชาคหกรรมศาสตร์	ปป. 2564	3.89	ดี
7. หลักสูตรวิทยาศาสตรบัณฑิต สาขาวิชาโภชนาการและการกำหนดอาหาร	ปป. 2563	3.81	ดี
8. หลักสูตรวิทยาศาสตรบัณฑิต สาขาวิชานวัตกรรมดิจิทัลและวิศวกรรมซอฟต์แวร์	ปป. 2566	3.75	ดี
9. หลักสูตรวิทยาศาสตรบัณฑิต สาขาวิชานวัตกรรมอาหารและเครื่องดื่มเพื่อ สุขภาพ	ใหม่ 2562	3.86	ดี
<b>ระดับบัณฑิตศึกษา</b>			
10. หลักสูตรวิทยาศาสตรดุษฎีบัณฑิต สาขาวิชาวิทยาศาสตร์และนวัตกรรมเพื่อการ พัฒนา	ปป. 2562	4.22	ดีมาก
<b>ค่าเฉลี่ยคะแนนคณะวิทยาศาสตร์และเทคโนโลยี</b>		<b>3.88</b>	<b>ดี</b>
<b>3. คณะเทคโนโลยีอุตสาหกรรม</b>			
<b>ระดับปริญญาตรี</b>			
1. หลักสูตรอุตสาหกรรมศาสตรบัณฑิต สาขาวิชาออกแบบอุตสาหกรรม	ปป. 2565	3.81	ดี
2. หลักสูตรเทคโนโลยีบัณฑิต สาขาวิชาเทคโนโลยีอุตสาหกรรม (ปิดแบบมีเงื่อนไข)	ปป. 2563	3.44	ดี
3. หลักสูตรวิศวกรรมศาสตรบัณฑิต สาขาวิชาวิศวกรรมเมคคาทรอนิกส์และ หุ่นยนต์	ปป. 2565	3.40	ดี
4. หลักสูตรวิศวกรรมศาสตรบัณฑิต สาขาวิชาวิศวกรรมการจัดการ	ปป. 2565	3.80	ดี
5. หลักสูตรวิศวกรรมศาสตรบัณฑิต สาขาวิชาเทคโนโลยีวิศวกรรมโยธา	ปป. 2565	3.32	ดี
6. หลักสูตรวิศวกรรมศาสตรบัณฑิต สาขาวิชาเทคโนโลยีวิศวกรรมเครื่องกล	ปป. 2565	3.92	ดี
7. หลักสูตรอุตสาหกรรมศาสตรบัณฑิต สาขาวิชาเทคโนโลยีไฟฟ้าอุตสาหกรรม (ต่อเนื่อง)	ใหม่ 2562	3.65	ดี
<b>ระดับบัณฑิตศึกษา</b>			
8. หลักสูตรวิทยาศาสตรมหาบัณฑิต สาขาวิชาการจัดการเทคโนโลยี	ปป. 2565	4.07	ดีมาก
<b>ค่าเฉลี่ยคะแนนคณะเทคโนโลยีอุตสาหกรรม</b>		<b>3.68</b>	<b>ดี</b>
<b>4. คณะเทคโนโลยีการเกษตร</b>			
<b>ระดับปริญญาตรี</b>			
1. หลักสูตรวิทยาศาสตรบัณฑิต สาขาวิชาวิทยาศาสตร์และเทคโนโลยีการอาหาร	ปป. 2566	3.85	ดี
2. หลักสูตรวิทยาศาสตรบัณฑิต สาขาวิชาเกษตรศาสตร์	ปป. 2564	3.85	ดี
3. หลักสูตรวิทยาศาสตรบัณฑิต สาขาวิชาเทคโนโลยีภูมิทัศน์	ปป. 2564	3.38	ดี
<b>ค่าเฉลี่ยคะแนนคณะเทคโนโลยีการเกษตร</b>		<b>3.69</b>	<b>ดี</b>

รายงานผลการตรวจประเมินคุณภาพการศึกษภายใน ระดับหลักสูตร ประจำปีการศึกษา 2566  
มหาวิทยาลัยราชภัฏวไลยอลงกรณ์ ในพระบรมราชูปถัมภ์

คณะ/ชื่อหลักสูตร/สาขาวิชา	สถานะ	คะแนน การประเมิน	ระดับ คุณภาพ
<b>5. คณะวิทยาการจัดการ</b>			
<b>ระดับปริญญาตรี</b>			
1. หลักสูตรศิลปศาสตรบัณฑิต สาขาวิชาการจัดการท่องเที่ยว	ปป. 2565	3.81	ดี
2. หลักสูตรนิเทศศาสตรบัณฑิต สาขาวิชาการสื่อสารดิจิทัลและมัลติมีเดีย	ปป. 2565	3.80	ดี
3. หลักสูตรบริหารธุรกิจบัณฑิต สาขาวิชาการจัดการทั่วไป	ปป. 2566	3.97	ดี
4. หลักสูตรบริหารธุรกิจบัณฑิต สาขาวิชาการบริหารธุรกิจ	ปป. 2565	3.89	ดี
5. หลักสูตรบริหารธุรกิจบัณฑิต สาขาวิชาธุรกิจดิจิทัล	ปป. 2566	3.85	ดี
6. หลักสูตรบริหารธุรกิจบัณฑิต สาขาวิชาการจัดการธุรกิจค้าปลีกสมัยใหม่	ปป. 2566	3.94	ดี
7. หลักสูตรบัญชีบัณฑิต	ปป. 2566	3.64	ดี
8. หลักสูตรบริหารธุรกิจ สาขาวิชาการจัดการธุรกิจสมัยใหม่ (ต่อเนื่อง)	ใหม่ 2565	3.27	ดี
<b>ค่าเฉลี่ยคะแนนคณะวิทยาการจัดการ</b>		<b>3.77</b>	<b>ดี</b>
<b>6. คณะมนุษยศาสตร์และสังคมศาสตร์</b>			
<b>ระดับปริญญาตรี</b>			
1. หลักสูตรครุศาสตรบัณฑิต สาขาวิชาดนตรีศึกษา (4 ปี)	ปป. 2566	3.88	ดี
2. หลักสูตรศิลปศาสตรบัณฑิต สาขาวิชาภาษาอังกฤษ	ปป. 2565	3.52	ดี
3. หลักสูตรศิลปศาสตรบัณฑิต สาขาวิชาภาษาอังกฤษธุรกิจ	ปป. 2565	3.77	ดี
4. หลักสูตรศิลปศาสตรบัณฑิต สาขาวิชาภาษาไทย	ปป. 2566	4.00	ดี
5. หลักสูตรศิลปศาสตรบัณฑิต สาขาวิชาสังคมศาสตร์เพื่อการพัฒนา (เปิดแบบมีเงื่อนไข)	ปป. 2565	3.48	ดี
6. หลักสูตรครุศาสตรบัณฑิต สาขาวิชาบรรณารักษศาสตร์และสารนิเทศ ศาสตร์ (4 ปี)	ปป. 2566	3.95	ดี
7. หลักสูตรศิลปศาสตรบัณฑิต สาขาวิชาจิตวิทยา	ปป. 2565	4.03	ดีมาก
8. หลักสูตรครุศาสตรบัณฑิต สาขาวิชาสังคมศึกษา (4 ปี)	ปป. 2566	3.76	ดี
9. หลักสูตรศิลปกรรมศาสตรบัณฑิต สาขาวิชาทัศนศิลป์	ปป. 2565	4.00	ดี
10. หลักสูตรรัฐประศาสนศาสตรบัณฑิต สาขาวิชารัฐประศาสนศาสตร์	ปป. 2564	3.90	ดี
11. หลักสูตรนิติศาสตรบัณฑิต	ปป. 2564	3.84	ดี
12. หลักสูตรครุศาสตรบัณฑิต สาขาวิชานานาชาติศึกษา (4 ปี)	ปป. 2566	3.61	ดี
13. หลักสูตรรัฐศาสตรบัณฑิต สาขาวิชารัฐศาสตร์	ใหม่ 2564	3.73	ดี
<b>ระดับบัณฑิตศึกษา</b>			
14. หลักสูตรรัฐประศาสนศาสตรมหาบัณฑิต สาขาวิชารัฐประศาสนศาสตร์	ใหม่ 2564	4.20	ดีมาก
<b>ค่าเฉลี่ยคะแนนคณะมนุษยศาสตร์และสังคมศาสตร์</b>		<b>3.83</b>	<b>ดี</b>
<b>7. วิทยาลัยนวัตกรรมการจัดการ</b>			
<b>ระดับปริญญาตรี</b>			
1. หลักสูตรบริหารธุรกิจบัณฑิต สาขาวิชานวัตกรรมการจัดการธุรกิจการบิน (หลักสูตรนานาชาติ)	ปป. 2566	3.55	ดี
2. หลักสูตรศิลปศาสตรบัณฑิต สาขาวิชาการจัดการการบริการและการโรงแรม	ปป. 2563	3.48	ดี
3. หลักสูตรบริหารธุรกิจบัณฑิต สาขาวิชาการจัดการนวัตกรรมการค้า	ใหม่ 2562	3.68	ดี



คณะ/ชื่อหลักสูตร/สาขาวิชา	สถานะ	คะแนน การประเมิน	ระดับ คุณภาพ
<b>ระดับบัณฑิตศึกษา</b>			
4. หลักสูตรวิทยาศาสตรมหาบัณฑิต สาขาวิชานวัตกรรมการจัดการ สิ่งแวดล้อม	ปป. 2565	3.36	ดี
5. หลักสูตรศิลปศาสตรมหาบัณฑิต สาขาวิชานวัตกรรมการบริหารปกครอง และการประกอบการเพื่อสังคม	ใหม่ 2565	2.15	ดี
6. หลักสูตรบริหารธุรกิจดุขภูมึบัณฑิต สาขาวิชาการบริหารธุรกิจ	ปป. 2565	3.81	ดี
7. หลักสูตรปรัชญาดุษฎีบัณฑิต สาขาวิชาสิ่งแวดล้อมศึกษา	ปป. 2565	3.73	ดี
8. หลักสูตรปรัชญาดุษฎีบัณฑิต สาขาวิชานวัตกรรมการจัดการสิ่งแวดล้อม	ใหม่ 2565	3.09	ดี
<b>ค่าเฉลี่ยคะแนนวิทยาลัยนวัตกรรมการจัดการ</b>		<b>3.36</b>	<b>ดี</b>
<b>8. คณะสาธารณสุขศาสตร์</b>			
<b>ระดับปริญญาตรี</b>			
1. หลักสูตรสาธารณสุขศาสตร์ สาขาวิชาสาธารณสุขศาสตร์	ปป. 2563	4.19	ดีมาก
2. หลักสูตรสาธารณสุขศาสตร์ สาขาวิชาการจัดการสถานพยาบาล	ปป. 2562	3.90	ดี
3. หลักสูตรวิทยาศาสตรบัณฑิต สาขาวิชานามัยสิ่งแวดล้อม	ใหม่ 2562	3.50	ดี
4. หลักสูตรวิทยาศาสตรบัณฑิต สาขาวิชาสุขภาพและความงาม	ใหม่ 2562	3.82	ดี
<b>ระดับบัณฑิตศึกษา</b>			
5. หลักสูตรสาธารณสุขศาสตรดุขภูมึบัณฑิต สาขาวิชาการจัดการระบบสุขภาพ	ใหม่ 2564	4.07	ดีมาก
<b>ค่าเฉลี่ยคะแนนคณะสาธารณสุขศาสตร์</b>		<b>3.90</b>	<b>ดี</b>
<b>ค่าเฉลี่ยคะแนนภาพรวม 72 หลักสูตร</b>		<b>3.76</b>	<b>ดี</b>

ข้อมูล ณ วันที่ 15 สิงหาคม 2567 จากงานมาตรฐานจัดการคุณภาพ

หมายเหตุ การวิเคราะห์ระดับผลการประเมิน

คะแนน 1	ระดับคุณภาพ
0.01 - 2.00	น้อย
2.01 - 3.00	ปานกลาง
3.01 - 4.00	ดี
4.01 - 5.00	ดีมาก

**ตารางที่ 4** ผลการตรวจประเมินคุณภาพการศึกษาภายใน ระดับหลักสูตร ประจำปีการศึกษา 2566 เกณฑ์ AUN-QA ตามคู่มือเกณฑ์ AUN-QA Version 4.0 จำแนกเป็นรายหลักสูตร/คณะ

คณะ/วิทยาลัย	Criterion								Overall Verdict
	Cr1	Cr2	Cr3	Cr4	Cr5	Cr6	Cr7	Cr8	
<b>คณะวิทยาการจัดการ</b>									
1. หลักสูตรบริหารธุรกิจบัณฑิต สาขาวิชาการจัดการโลจิสติกส์และซัพพลายเชน	3	3	3	3	3	3	4	3	3
<b>คณะเทคโนโลยีการเกษตร</b>									
2. หลักสูตรวิทยาศาสตรมหาบัณฑิต สาขาวิชาเทคโนโลยีการจัดการเกษตร	2	2	2	2	2	2	2	2	2
<b>วิทยาลัยนวัตกรรมการจัดการ</b>									
3. หลักสูตรบริหารธุรกิจมหาบัณฑิต สาขาวิชาผู้ประกอบการและการออกแบบนวัตกรรมธุรกิจ	2	2	2	2	2	2	2	2	2
4. หลักสูตรดุขฎิบัณฑิต สาขาวิชาผู้ประกอบการและการออกแบบนวัตกรรมธุรกิจ	3	2	2	2	3	3	3	2	2
<b>คณะสาธารณสุขศาสตร์</b>									
5. หลักสูตรสาธารณสุขศาสตรมหาบัณฑิต สาขาวิชาการจัดการระบบสุขภาพ	3	4	4	3	3	4	4	3	3

**คำอธิบาย 7 ระดับคะแนน สำหรับการประเมินด้วยเกณฑ์ AUN-QA**

ระดับคะแนน	เกณฑ์
1	<b>คุณภาพไม่เพียงพออย่างชัดเจน</b> ไม่ปรากฏผลการดำเนินการ ไม่มีเอกสาร ไม่มีแผน หรือไม่มีหลักฐานที่สนับสนุนการดำเนินงาน คุณภาพไม่เพียงพออย่างชัดเจน จำเป็นต้องปรับปรุง แก้ไข หรือพัฒนาอย่าง เร่งด่วน
2	<b>คุณภาพไม่เพียงพอ จำเป็นต้องมีการปรับปรุง</b> มีการวางแผนแต่ยังไม่ได้เริ่มดำเนินการ เนื่องจากมีข้อมูล เอกสารและหลักฐานไม่ เพียงพอในการดำเนินการ จึงจำเป็นต้องมีการปรับปรุง แก้ไขหรือพัฒนา
3	<b>คุณภาพไม่เพียงพอ แต่การปรับปรุง แก้ไข หรือพัฒนาเพียงเล็กน้อยสามารถทำให้มีคุณภาพเพียงพอได้</b> มีเอกสารแต่ยังไม่เชื่อมโยงต่อการปฏิบัติ หรือมีการดำเนินการตามเกณฑ์ประกันคุณภาพ พบแนวทางการพัฒนา บ้าง มีหลักฐาน เอกสารบ้าง แต่ขาดความชัดเจน ผลการดำเนินงานยังไม่สมบูรณ์ในบางผลลัพธ์
4	<b>มีคุณภาพของการดำเนินการของหลักสูตรตามเกณฑ์</b> มีเอกสารและหลักฐานการดำเนินการตามเกณฑ์ ผลลัพธ์เกิดขึ้นตามที่คาดหวัง
5	<b>มีคุณภาพของการดำเนินการของหลักสูตรดีกว่าเกณฑ์</b>

	มีเอกสารและหลักฐานชัดเจนที่แสดงถึงการดำเนินการที่มีประสิทธิภาพดีกว่าเกณฑ์ ส่งผลให้เกิดผลดีในการพัฒนาระบบ
6	<b>เป็นตัวอย่างของแนวปฏิบัติที่ดี</b> มีเอกสารหลักฐานสนับสนุนที่ดีตามเกณฑ์อย่างมีประสิทธิภาพ มีผลลัพธ์การดำเนินการ ที่ดีและมีแนวโน้มผลการดำเนินการในเชิงบวก
7	<b>ระดับดีเยี่ยม เป็นแนวปฏิบัติในระดับโลกหรือแนวปฏิบัติชั้นนำ</b> มีการดำเนินการตามเกณฑ์อย่างมีนวัตกรรม มีผลลัพธ์ที่โดดเด่นในระดับโลก มีแนวโน้ม เชิงบวกให้เป็นอย่างชัดเจน ซึ่งผลงานการดำเนินงานสามารถนำไปเป็นแนวปฏิบัติชั้นนำได้