



รายงานสรุปผลการประเมินคุณภาพ
การศึกษาภายใน **ทุกระดับ**
มหาวิทยาลัยราชภัฏวไลยอลงกรณ์ ในพระบรมราชูปถัมภ์

ประจำปีการศึกษา
2565

รายงานสรุปผลการประเมินคุณภาพการศึกษาภายใน ระดับหลักสูตร



ประจำปีการศึกษา 2565

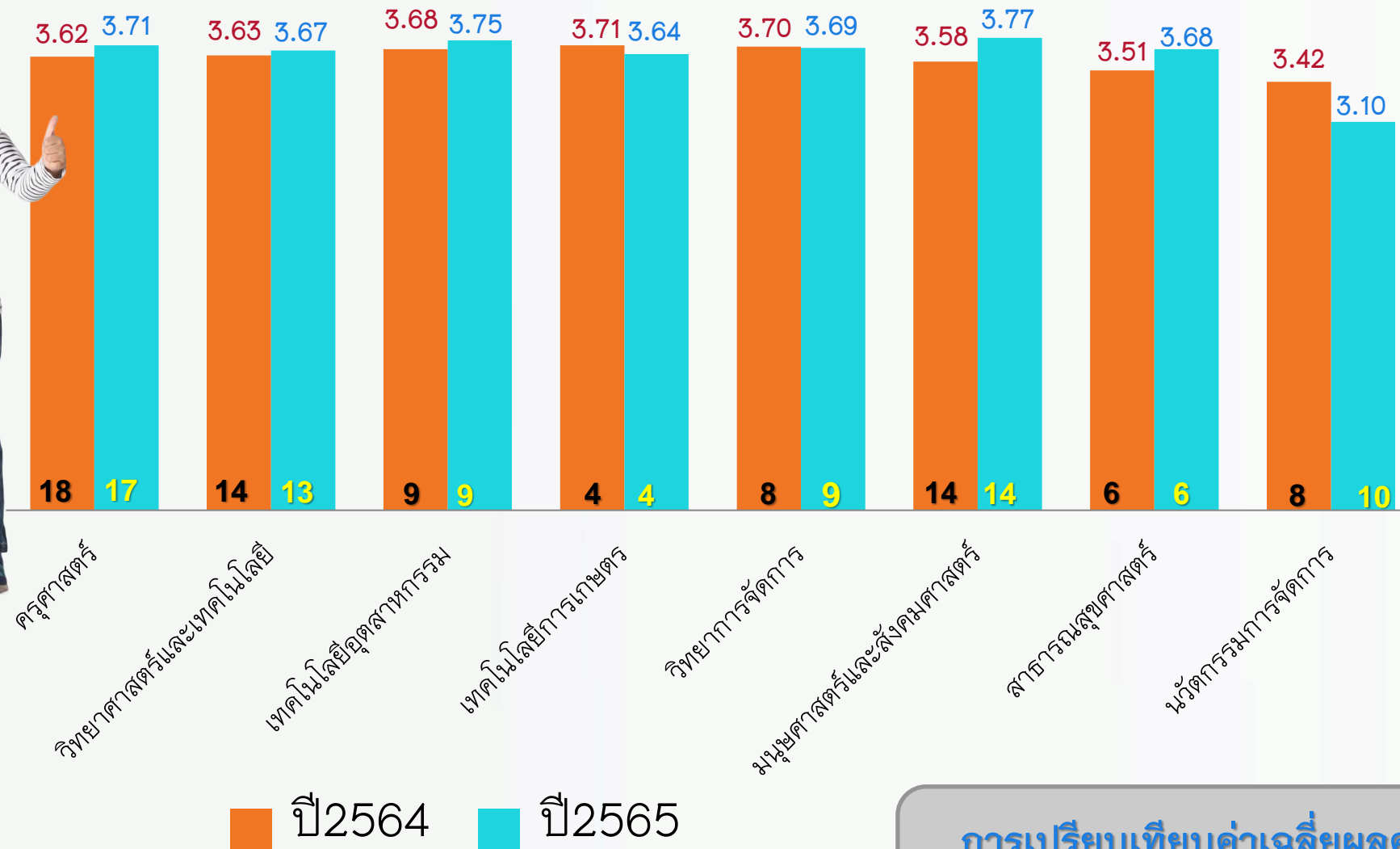
ตามเกณฑ์คู่มือการประกันคุณภาพการศึกษาภายใน พ.ศ. 2557 ระดับอุดมศึกษา พ.ศ. 2557 ของ สป.อว.

มหาวิทยาลัยราชภัฏวไลยอลงกรณ์ ในพระบรมราชูปถัมภ์ ได้รับการตรวจประเมินคุณภาพการศึกษาภายใน ระดับหลักสูตร ประจำปีการศึกษา 2565 จำนวน 82 หลักสูตร จาก 7 คณะ 1 วิทยาลัย จากคณะกรรมการประเมินคุณภาพการศึกษาภายใน ระดับหลักสูตร ระหว่างวันที่ 12-23 มิถุนายน 2566

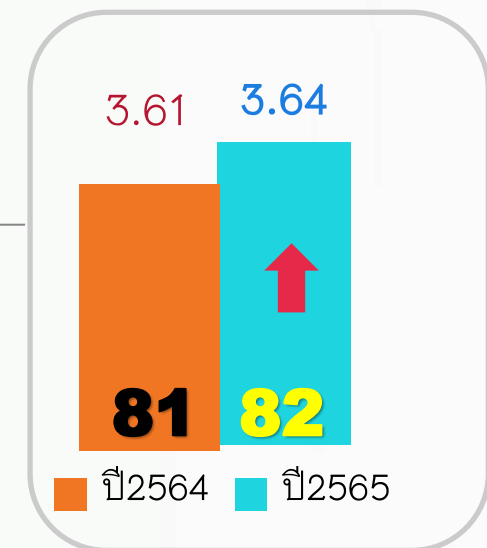
คณะ/วิทยาลัย	ระดับปริญญา				รวม	หลักสูตร ปิดตาม มตีสภา	ชื่อหลักสูตรปิด
	ป.ตรี	บัณฑิตศึกษา					
		ป.โท	ป.เอก	ป.บัณฑิต			
1. คณะครุศาสตร์	11	2	3	1	17	2	วิทย์Eng, เอกบริหาร การศึกษา
2. คณะวิทยาศาสตร์และเทคโนโลยี	12	-	1	-	13	1	คณิตศาสตร์ประยุกต์
3. คณะมนุษยศาสตร์และสังคมศาสตร์	13	1	-	-	14	0	-
4. คณะเทคโนโลยีอุตสาหกรรม	8	1	-	-	9	1	อิเล็กทรอนิกส์
5. คณะวิทยาการจัดการ	9	-	-	-	9	0	-
6. คณะเทคโนโลยีการเกษตร	3	1	-	-	4	0	-
7. คณะสาธารณสุขศาสตร์	4	1	1	-	6	0	-
8. วิทยาลัยนวัตกรรมการจัดการ	4	3	3	-	10	1	กจ.ผู้สูงอายุฯ
รวม	64	9	8	1	82	5	-



การเปรียบเทียบค่าเฉลี่ยผลประเมินคะแนนภาพรวม ระดับหลักสูตร ระหว่างปีการศึกษา 2564-2565



สรุปผลวิเคราะห์คะแนนภาพรวม
“ทุกคณะ” ระดับคุณภาพ
“ดี”



การเปรียบเทียบค่าเฉลี่ยผลคะแนนประเมินภาพรวม
ระหว่างปีการศึกษา 2564-2565 มีคะแนนเฉลี่ยเพิ่มขึ้น

ผลการวิเคราะห์คะแนนตามระดับคุณภาพของหลักสูตร องค์ประกอบที่ 2-6

คะแนนเฉลี่ยภาพรวมขององค์ประกอบที่ 2-6 จำนวน 82 หลักสูตร
เท่ากับ 3.64 คะแนน ระดับคุณภาพการดำเนินงาน “ระดับดี”

ระดับดีมาก

จำนวน 5 หลักสูตร คะแนนระหว่าง 4.01 – 4.38 คะแนน

คณะครุศาสตร์ จำนวน 2 หลักสูตร ได้แก่ สาขาวิชาภาษาไทย (4.17) และสาขาวิชาคณิตศาสตร์ (4.04)

คณะเทคโนโลยีอุตสาหกรรม จำนวน 1 หลักสูตร ได้แก่ หลักสูตรวิทยาศาสตรมหาบัณฑิต สาขาวิชาการจัดการ

เทคโนโลยี (4.38) คณะวิทยาศาสตร์และเทคโนโลยี จำนวน 1 หลักสูตร ได้แก่ หลักสูตรวิทยาศาสตรดุษฎีบัณฑิต

สาขาวิชาวิทยาศาสตรศึกษา (4.21) คณะสาธารณสุขศาสตร์ จำนวน 1 หลักสูตร ได้แก่ สาขาวิชาสาธารณสุข

ศาสตร์ (4.01)

ระดับดี

จำนวน 72 หลักสูตร คะแนนระหว่าง 3.13–4.00 คะแนน

ระดับปานกลาง

จำนวน 4 หลักสูตร คะแนนระหว่าง 2.16 – 2.90 คะแนน

ระดับน้อย

จำนวน 1 หลักสูตร คะแนนระหว่าง 1.90 คะแนน





การกำกับมาตรฐาน

ผลการตรวจประเมินคุณภาพการศึกษาภายใน ระดับหลักสูตร
จากคณะกรรมการประเมินฯ ประจำปีการศึกษา 2565
องค์ประกอบที่ 1 การกำกับมาตรฐาน

ทุกหลักสูตร “ผ่าน” เกณฑ์มาตรฐานหลักสูตรที่กำหนดโดย สป.อว.
คิดเป็นร้อยละ 100

สรุปการวิเคราะห์ผลการประเมินจากคณะกรรมการประเมินฯ
องค์ประกอบที่ 2-6
ด้านคุณภาพบัณฑิต และคุณภาพอาจารย์

ด้านคุณภาพบัณฑิต



คุณภาพบัณฑิตตามกรอบมาตรฐานคุณวุฒิระดับอุดมศึกษาแห่งชาติ -ระดับปริญญาตรี -ระดับบัณฑิตศึกษา

ปีการศึกษา 2565 มีหลักสูตรรับการประเมินคุณภาพบัณฑิตตามกรอบมาตรฐานคุณวุฒิระดับอุดมศึกษาแห่งชาติ ตัวบ่งชี้ 2.1 ทั้งระดับ ป.ตรี และระดับบัณฑิตศึกษา จำนวน 62 หลักสูตร ผู้สำเร็จการศึกษาทั้งหมด จำนวน 1,387 คน ได้รับการประเมินจากผู้ใช้บัณฑิต จำนวน 710 คน พบว่าคะแนนเฉลี่ยภาพรวม เท่ากับ 4.39 โดยมีหลักสูตรบรรลุค่าเป้าหมายที่มหาวิทยาลัยตั้งไว้ (คะแนนเฉลี่ยเท่ากับ 4.51) จำนวน 34 หลักสูตร คิดเป็นร้อยละ 54.84 มีหลักสูตรที่ยังไม่บรรลุค่าเป้าหมาย จำนวน 28 หลักสูตร คิดเป็นร้อยละ 45.16 ดังนี้

คณะ/วิทยาลัย	จำนวน	หลักสูตร
1.ครุศาสตร์	4	1.ปฐมวัย(4.39) 2.คณิตศาสตร์(4.47) 3.คณิตศาสตร์ Eng(3.87) 4.อังกฤษ(4.36)
2.เทคโนโลยีอุตสาหกรรม	2	1.เทคโนโลยีวิศวกรรม(4.35) 2.โยธา(3.91)
3.เทคโนโลยีการเกษตร	2	1.เกษตรศาสตร์(4.49) 2.ภูมิทัศน์(4.00)
4.มนุษยศาสตร์และสังคมศาสตร์	6	1.ดุริยางค์(4.48) 2.อังกฤษ(3.89) 3.จิตวิทยา(4.4) 4.สังคมฯ(3.75) 5.พัฒนาชุมชน(4.10) 6.ทัศนศิลป์(4.40)
5.วิทยาศาสตร์และเทคโนโลยี	3	1.อาชีวอนามัยฯ(4.44) 2.วิทยาศาสตร์สิ่งแวดล้อม(3.96) 3.กจ.สาธารณสุข(4.32)
6.วิทยาการจัดการ	6	1.ธุรกิจดิจิทัล(4.09) 2.ท่องเที่ยว(4.44) 3.การสื่อสารดิจิทัลฯ(3.96) 4.กจ.ทั่วไป(4.43) 5.บริหารธุรกิจ(4.13) 6.บัญชี(4.30)
7.นวัตกรรมการจัดการ	3	1.กจ.การบิน(4.29) 2.โทบริหารธุรกิจ(4.38) 3.โทนวัตกรรมกจ.สิ่งแวดล้อม(4.40)
8.สาธารณสุขศาสตร์	2	1.สาธารณสุข(4.50) 2.กจ.สถานพยาบาล(4.28)
รวม	28	

ด้านคุณภาพบัณฑิต (ต่อ)

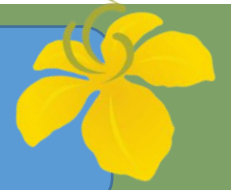


- ร้อยละของบัณฑิต ระดับปริญญาตรีที่ได้งานทำหรือประกอบอาชีพอิสระภายใน 1 ปี

ปีการศึกษา 2565 มีหลักสูตร ระดับ ป.ตรี ที่ได้รับการประเมินการมีงานทำหรือประกอบอาชีพอิสระภายใน 1 ปี จำนวน 53 หลักสูตร ผู้สำเร็จการศึกษาทั้งหมด จำนวน 1,228 คน ผู้ตอบแบบประเมิน จำนวน 1,016 คน ผลการประเมินฯของคณะกรรมการประเมินฯ พบว่า ร้อยละของบัณฑิตระดับ ป.ตรี ที่ได้งานทำหรือประกอบอาชีพอิสระภายใน 1 ปี ภาพรวมเท่ากับร้อยละ 83.86 ค่าเฉลี่ยเท่ากับ 4.59 คะแนน โดยมีหลักสูตรบรรลุค่าเป้าหมายที่มหาวิทยาลัยตั้งไว้ (ร้อยละ 80) จำนวน 46 หลักสูตร คิดเป็นร้อยละ 86.79 และมีหลักสูตรที่ไม่บรรลุค่าเป้าหมาย จำนวน 7 หลักสูตร คิดเป็นร้อยละ 13.21 ดังนี้

คณะ/วิทยาลัย	จำนวน	หลักสูตร
1. ครุศาสตร์	1	1.ชีววิทยาฯ(75%)
2. เทคโนโลยีการเกษตร	2	1.เกษตรศาสตร์(71.43%) 2.วิทย์ฯอาหาร(60%)
3. มนุษยศาสตร์และสังคมศาสตร์	1	1.สังคมศาสตร์เพื่อการพัฒนา(75%)
4. วิทยาศาสตร์และเทคโนโลยี	1	1.วิทยาศาสตร์สิ่งแวดล้อม(75%)
5. วิทยาการจัดการ	1	1.ธุรกิจดิจิทัล(50%)
6. นวัตกรรมจัดการ	1	1.กจ.การบิน(71.43)
รวม	7	

ด้านคุณภาพบัณฑิต (ต่อ)



ผลงานวิจัยของผู้สำเร็จการศึกษา ระดับบัณฑิตศึกษา

ค่าเป้าหมาย : ป.โท ร้อยละ 30 ป.เอกร้อยละ 65

- ผลงานของ น.ศ. และผู้สำเร็จการศึกษา
ในระดับ ป.โท ที่ได้รับการตีพิมพ์หรือเผยแพร่
มีหลักสูตร ป.โท ที่ได้รับการประเมิน 5 หลักสูตร

คณะ/วิทยาลัย	ผลรวมถ่วงน้ำหนัก	นศ.	ร้อยละ	คะแนน
1.ครุศาสตร์				
1.2 สาขาวิชาหลักสูตรและการสอน	4.2	5	84	5.00
2.วิทยาลัยนวัตกรรมการศึกษา				
2.1 สาขาวิชาบริหารธุรกิจ	0.4	5	8	1.00
2.2 สาขาวิชานวัตกรรมการจัดการสิ่งแวดล้อม	0.2	3	6.67	0.83
3.เทคโนโลยีอุตสาหกรรม				
3.1 สาขาวิชาการจัดการเทคโนโลยี	2.0	2	100	5.00
4.เทคโนโลยีการเกษตร				
4.1 สาขาวิชาการจัดการเทคโนโลยีการจัดการเกษตร	0.6	1	60	5.00

- ผลงานของ น.ศ. และผู้สำเร็จการศึกษา
ในระดับ ป.เอก ที่ได้รับการตีพิมพ์หรือเผยแพร่
มีหลักสูตร ป.เอก ที่ได้รับการประเมิน 4 หลักสูตร

คณะ/วิทยาลัย	ผลรวมถ่วงน้ำหนัก	นศ.	ร้อยละ	คะแนน
1.ครุศาสตร์				
1.2 สาขาวิชาบริหารการศึกษา	ไม่มีผลงาน	2	0	0.00
1.2 สาขาวิชาหลักสูตรและการสอน	9.2	4	230	5.00
2.วิทยาศาสตร์และเทคโนโลยี				
2.1 สาขาวิทยาศาสตร์และนวัตกรรม	3.2	4	80	5.00
3.วิทยาลัยนวัตกรรมการศึกษา				
3.1 สาขาวิชาบริหารธุรกิจ	1.6	2	80	5.00

ด้านคุณภาพอาจารย์



- อาจารย์ประจำ/ผู้รับผิดชอบหลักสูตรคุณวุฒิปริญญาเอก

จากผลการประเมิน พบว่า หลักสูตรส่วนใหญ่มีอาจารย์ผู้รับผิดชอบหลักสูตรคุณวุฒิปริญญาเอก ยกเว้น จำนวน 12 หลักสูตร ที่ยังไม่มีอาจารย์คุณวุฒิปริญญาเอก คิดเป็นร้อยละ 14.63 ดังนี้

คณะ/วิทยาลัย	จำนวน	หลักสูตร
1. ครุศาสตร์	1	1.ภาษาจีน
2. วิทยาศาสตร์และเทคโนโลยี	1	1.นวัตกรรมอาหารฯ
3. มนุษยศาสตร์และสังคมศาสตร์	2	1.ดุริยางคศิลป์ 2.สังคมศึกษาฯ
4. วิทยาการจัดการ	1	1.การบัญชี
5. เทคโนโลยีอุตสาหกรรม	2	1.เทคโนโลยีวิศวกรรมโยธา 2.เทคโนโลยีอุตสาหกรรมไฟฟ้าฯ
6. เทคโนโลยีการเกษตร	2	1.ภูมิทัศน์ 2.วิทยาศาสตร์และเทคโนโลยีการอาหาร
7. สาธารณสุขศาสตร์	1	1.อนามัยสิ่งแวดล้อม
8. นวัตกรรมจัดการ	2	1.การจัดการและการบริการโรงแรม 2.การจัดการฯผู้สูงอายุ
รวม	12	

ด้านคุณภาพอาจารย์ (ต่อ)



- ร้อยละของอาจารย์ประจำ/ผู้รับผิดชอบหลักสูตรที่ดำรงตำแหน่งทางวิชาการ

จากผลการประเมินฯ พบว่า หลักสูตรส่วนใหญ่มีอาจารย์ฯ ดำรงตำแหน่งทางวิชาการ

ยกเว้นหลักสูตรที่ยังไม่มีอาจารย์ฯ ที่ดำรงตำแหน่งทางวิชาการ จำนวน 11 หลักสูตร คิดเป็นร้อยละ 13.42 ดังนี้

คณะ/วิทยาลัย	จำนวน	หลักสูตร
1. ครุศาสตร์	3	1. ภาษาอังกฤษ 2. ประถมศึกษา 3. จีน
2. มนุษยศาสตร์และสังคมศาสตร์	2	1. ศิลปะการแสดง 2. อังกฤษ
4. วิทยาการจัดการ	1	1. การจัดการโลจิสติกส์และซัพพลายเชน
5. เทคโนโลยีอุตสาหกรรม	1	1. อิเล็กทรอนิกส์
6. เทคโนโลยีการเกษตร	1	1. ภูมิทัศน์
7. สาธารณสุขศาสตร์	1	1. อนามัยสิ่งแวดล้อม
8. นวัตกรรมจัดการ	2	1. การจัดการธุรกิจการบิน 2. การจัดการโรงแรม
รวม	11	

ด้านคุณภาพอาจารย์(ต่อ)



- ผลงานวิชาการของอาจารย์ประจำ/ผู้รับผิดชอบหลักสูตร

ค่าเป้าหมายของมหาวิทยาลัย ป.ตรี 15% ป.โท 30% ป.เอก 45%

ในปีการศึกษา 2565 มีหลักสูตร จำนวน 82 หลักสูตรที่รับการประเมิน พบว่า ส่วนใหญ่อาจารย์ฯมีผลงานทางวิชาการ เป็นไปตามเป้าหมายที่มหาวิทยาลัยตั้งไว้ ยกเว้น 2 หลักสูตร คิดเป็นร้อยละ 2.44 ที่ยังไม่บรรลุ ดังนี้

คณะ/วิทยาลัย	จำนวน	หลักสูตร
1. เทคโนโลยีอุตสาหกรรม	1	โยธา(4%)
2. เทคโนโลยีการเกษตร	1	ภูมิทัศน์(12%)
รวม	2	

ด้านคุณภาพอาจารย์(ต่อ)



จำนวนบทความของอาจารย์ประจำ/ผู้รับผิดชอบหลักสูตรปริญญาเอกที่ได้รับการอ้างอิง
 ในฐานข้อมูล TCI และ SCOPUS ต่อจำนวนอาจารย์ประจำหลักสูตร

ค่าเป้าหมายของมหาวิทยาลัย

สังคมฯ 0.1878 วิทยาศาสตร์ 1.875 เทียบอัตราส่วน กลุ่มวิทยาศาสตร์ 2.5 กลุ่มวิทยาศาสตร์สุขภาพ 3.0 กลุ่มมนุษยฯ 0.25

ในปีการศึกษา 2565 มีหลักสูตรระดับปริญญาเอก จำนวน 8 หลักสูตร ผลการประเมิน พบว่า ทุกหลักสูตรอาจารย์ที่มีอัตราส่วน
 บทความที่ได้รับการอ้างอิงในฐานข้อมูล TCI และ SCOPUS เป็นไปตามเป้าหมายตามที่มหาวิทยาลัยตั้งไว้

คณะ/วิทยาลัย	จำนวนผลงาน	อัตราส่วนจำนวนบทความต่อ จำนวนอาจารย์	คะแนน
1. ครุศาสตร์			
1.2 สาขาวิชาบริหารการศึกษา	ไม่มีผลงาน	0	0.00
1.2 สาขาวิชาหลักสูตรและการสอน	2	0.67	5.00
1.3 สาขาวิชานวัตกรรมการบริหารการศึกษา	2	0.67	5.00
2. วิทยาศาสตร์และเทคโนโลยี			
2.1 สาขาวิทยาศาสตร์และนวัตกรรมกรรมฯ	6	2	4.00
3. วิทยาลัยนวัตกรรมฯ			
3.1 สาขาวิชาบริหารธุรกิจ	43	14.33	5.00
3.2 สิ่งแวดล้อมศึกษา	10	3.33	5.00
3.3 นวัตกรรมการจัดการสิ่งแวดล้อม	27	9	5.00
4. สรรวณศาสตร์			
	15	5	5.00

รายงานสรุปผลการประเมินคุณภาพการศึกษาภายใน
ระดับคณะ/วิทยาลัย มรภ.จังหวัดสระแก้ว และโรงเรียนสาธิต
ประจำปีการศึกษา 2565

ตามเกณฑ์คู่มือเกณฑ์คุณภาพการศึกษา เพื่อดำเนินการที่เป็นเลิศ EdPEX

พ.ศ. 2563-2565



1.รายงานสรุปผลการตรวจประเมินคุณภาพตามเกณฑ์ EdPEX ระดับคณะ/วิทยาลัย รร.สาธิต และ มรวอ.สระแก้ว ประจำปีการศึกษา 2565

หมวด	คะแนนเต็ม	วิทยุ		เกษตร		สาธารณสุข		มนุษย์		วิทยาการฯ		อุตสาหกรรม		ครุศาสตร์		นวัตกรรมการ		รร.สาธิต		มรวอ.สระแก้ว	
		Band	%	Band	%	Band	%	Band	%	Band	%	Band	%	Band	%	Band	%	Band	%	Band	%
1. การนํานองคํกร																					
1.1 การนํานองคํกรโดยผู้นําระดับสูง	70	2	20%	2	25%	2	20%	2	20%	2	20%	2	15%	2	15%	2	20%	2	20%	2	20%
1.2 การกํากับดูแลองคํกรและการตอบแทนสังคม	50	2	20%	2	20%	2	20%	2	20%	2	15%	2	20%	2	15%	2	20%	2	20%	2	15%
2. กลยุทธ์																					
2.1 การจัดทํากลยุทธ์	45	2	20%	2	20%	2	15%	3	30%	2	20%	2	25%	2	20%	2	15%	2	15%	2	20%
2.2 การนํากลยุทธ์ไปปฏิบัติ	40	2	15%	2	20%	2	10%	2	20%	2	10%	2	20%	2	10%	2	15%	2	15%	2	15%
3. ลูกคํา																					
3.1 ความคาดหวังของลูกคํา	40	2	20%	2	20%	2	15%	2	20%	2	15%	2	15%	2	10%	2	15%	2	20%	2	20%
3.2 ความผูกพันของลูกคํา	45	3	30%	2	25%	2	15%	2	20%	2	10%	2	15%	2	15%	2	15%	2	15%	2	20%
4. การวัด การวิเคราะห์ และการจัดการความรู้																					
4.1 การวัด การวิเคราะห์ ปรับปรุงผลคําเนินการ	45	2	25%	2	15%	2	15%	2	20%	1	5%	2	20%	2	10%	2	10%	2	20%	2	10%
4.2 สารสนเทศ และการจัดการความรู้	45	2	20%	2	20%	2	15%	2	20%	1	5%	3	35%	2	10%	2	15%	2	20%	2	15%
5. บุคลากร																					
5.1 สภาพแวดล้อมของบุคลากร	40	2	20%	2	15%	2	15%	2	20%	2	20%	2	15%	2	15%	2	15%	2	25%	2	10%
5.2 ความผูกพันของบุคลากร	45	2	20%	2	15%	2	20%	2	15%	2	20%	2	20%	2	15%	2	15%	2	15%	2	10%
6. การปฏิบัติการ																					
6.1 กระบวนการทํางาน	45	2	25%	2	25%	2	15%	2	20%	2	20%	2	15%	2	15%	2	25%	2	20%	2	15%
6.2 ประสิทธิภาพของการปฏิบัติการ	40	2	20%	2	15%	2	20%	2	15%	2	10%	2	20%	2	15%	2	20%	2	20%	2	10%
7. ผลลัพธ์																					
7.1 ด้านผลิตภัณฑ์ และกระบวนการ	120	2	20%	2	10%	2	25%	2	15%	2	15%	2	15%	2	15%	2	15%	2	20%	2	10%
7.2 ด้านลูกคํา	80	2	20%	2	15%	2	20%	2	15%	1	5%	2	15%	2	20%	2	25%	2	20%	2	10%
7.3 ด้านบุคลากร	80	2	20%	2	15%	2	15%	2	15%	2	15%	2	15%	2	15%	2	20%	2	20%	2	10%
7.4 ด้านการนํานองคํกรและการกํากับดูแลองคํกร	80	2	15%	2	15%	2	15%	2	15%	2	15%	2	15%	2	15%	2	15%	2	20%	2	10%
7.5 ด้านการเงิน ตลาด และกลยุทธ์	90	2	15%	2	15%	2	15%	2	15%	2	10%	1	5%	1	5%	2	10%	2	20%	2	10%
คะแนนรวม (คะแนนเต็ม x เปอร์เซนต์คะแนน)	1,000	199		172		176		175		134.5		161.5		141.75		169		194		131	

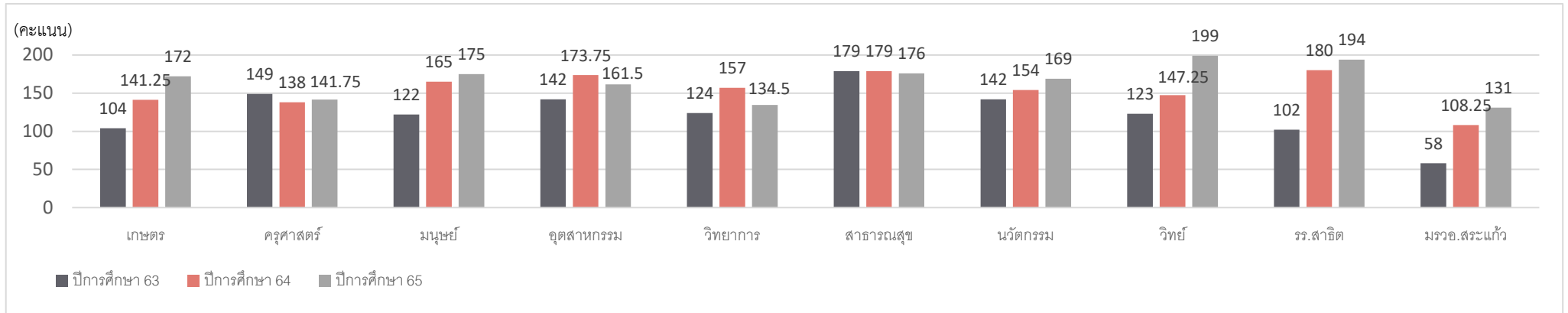
หมายเหตุ : Band 1 = 0-5% การดำเนินงานยังไม่เป็นระบบ แทบไม่พบหลักฐานการถ่ายทอดเพื่อนำไปสู่การปฏิบัติ เน้นการหาทางแก้ไขเฉพาะหน้า การดำเนินงานไม่สอดคล้องไปแนวทางเดียวกับโครงสร้างองค์กร

Band 2 = 10-25% การดำเนินงานเริ่มมีแนวทางอย่างเป็นระบบ การถ่ายทอดเพื่อนำไปสู่การปฏิบัติอยู่ในขั้นเริ่มต้น เริ่มมีการเปลี่ยนแปลงจากการตั้งรับปัญหาแนวคิดในการปรับปรุง

Band 3 = 30-45% การดำเนินงานเป็นระบบและมีประสิทธิผล มีการถ่ายทอดเพื่อนำไปปฏิบัติ เริ่มมีแนวทางอย่างเป็นระบบในการประเมินและปรับปรุงกระบวนการที่สำคัญ แนวทางเริ่มสอดคล้องกับโครงสร้างองค์กรและหมวดอื่นๆ

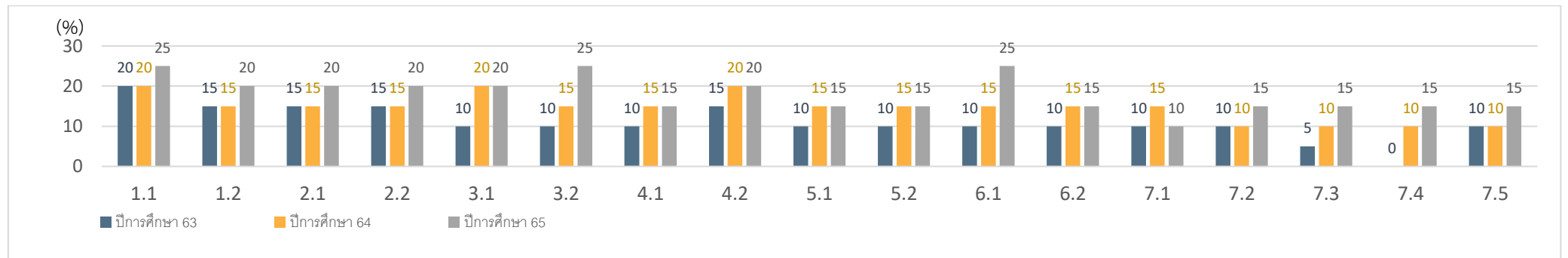
Band 4 = 50-65% Band 5 = 70-85% Band 6 = 90-100%

เปรียบเทียบข้อมูลผลการประเมินในภาพรวม ย้อนหลัง 3 ปี

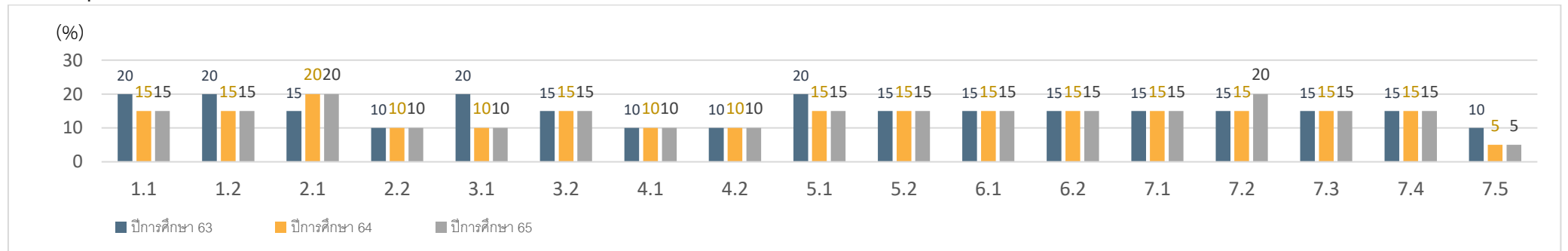


เปรียบเทียบข้อมูลเปอร์เซ็นต์คะแนน หมวดที่ 1- 7 ย้อนหลัง 3 ปี

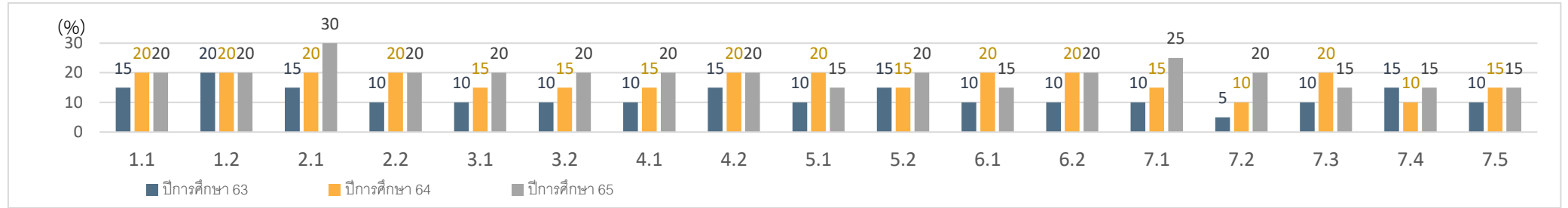
1. คณะเทคโนโลยีการเกษตร



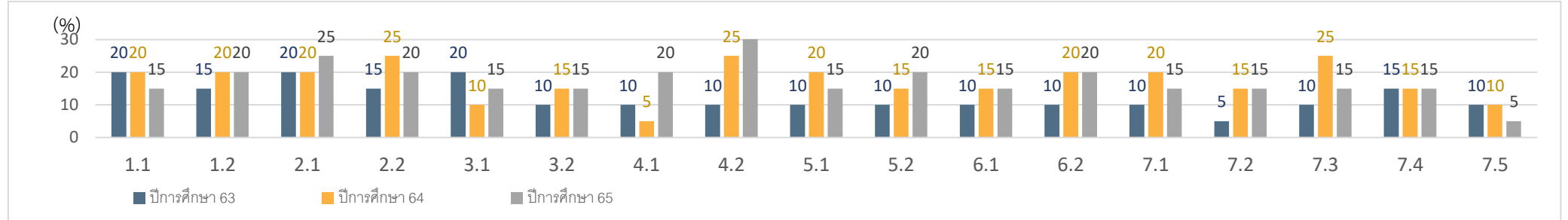
2. คณะครุศาสตร์



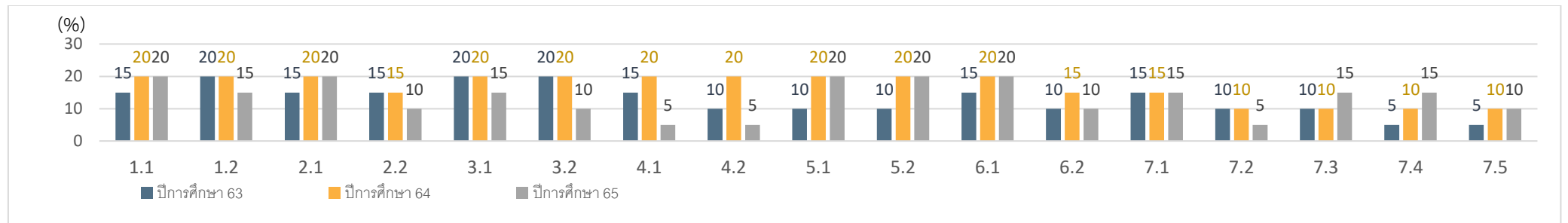
3. คณะมนุษยศาสตร์และสังคมศาสตร์



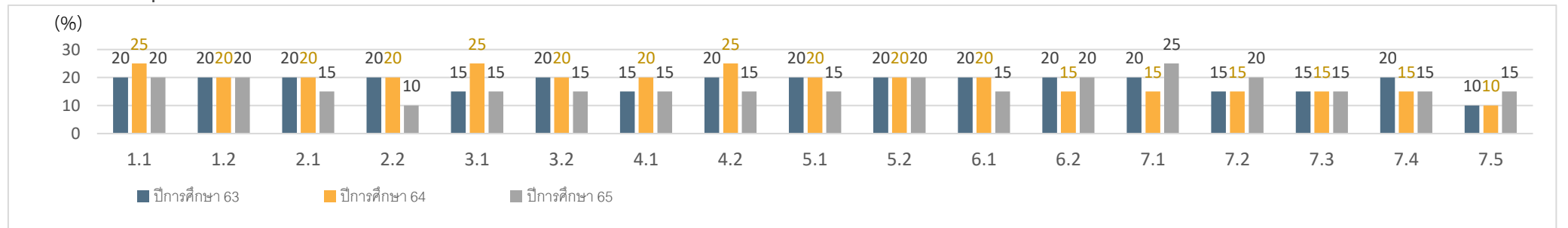
4. คณะเทคโนโลยีอุตสาหกรรม



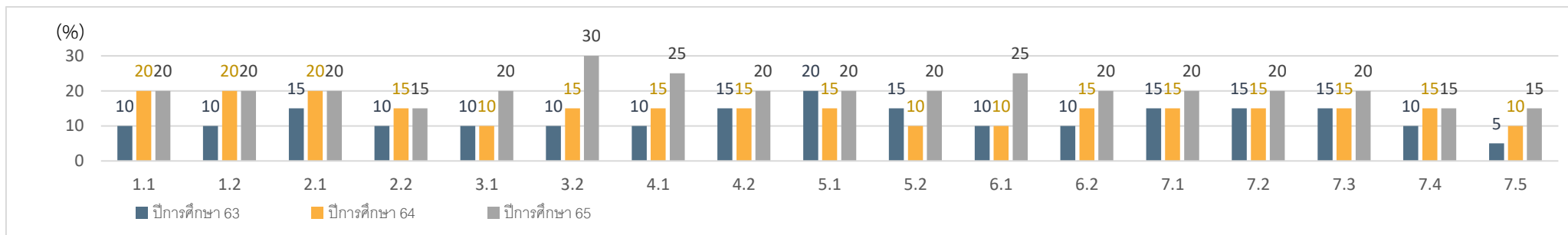
5. คณะวิทยาการจัดการ



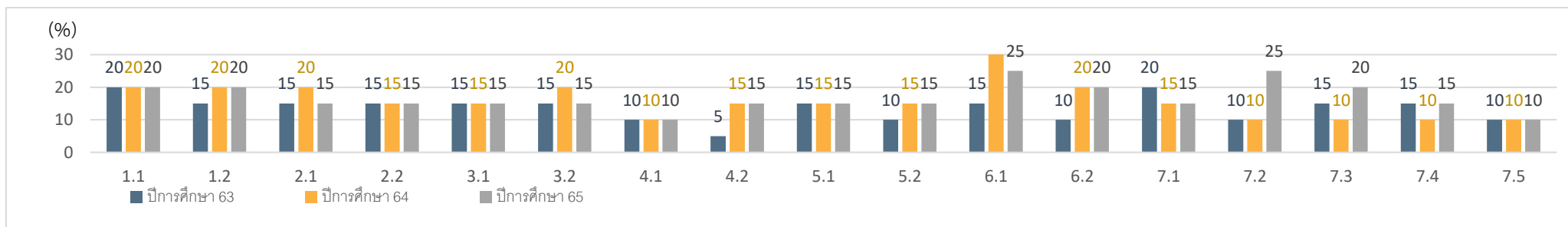
6. คณะสาธารณสุขศาสตร์



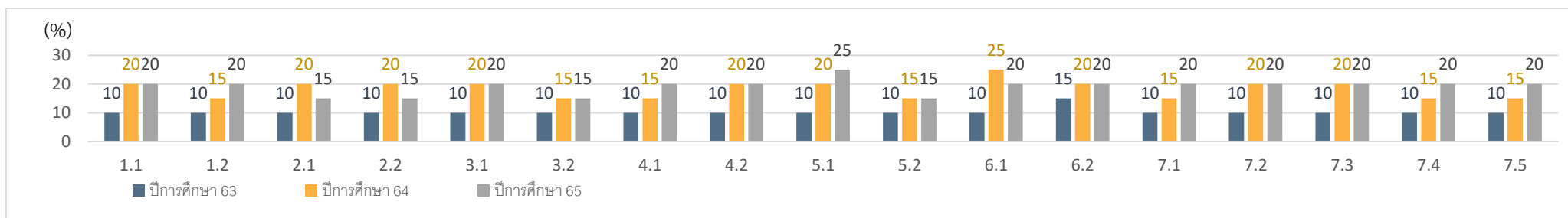
7. คณะวิทยาศาสตร์และเทคโนโลยี



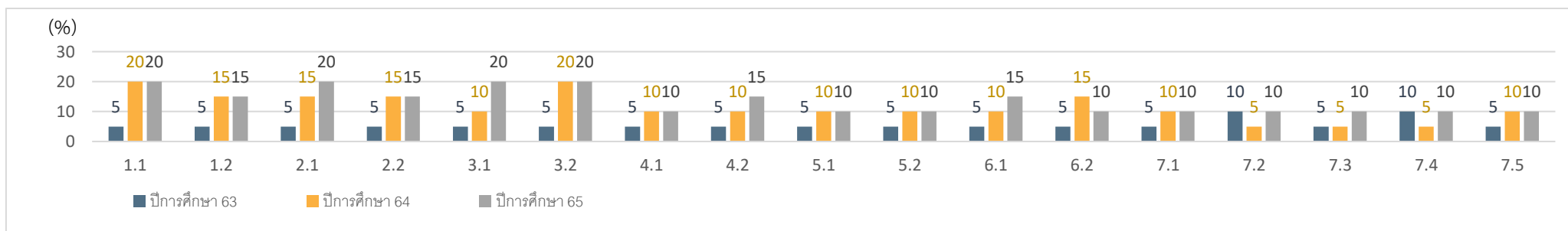
8. วิทยาลัยนวัตกรรมการจัดการ



9. โรงเรียนสาธิต



10. มรวอ.สระแก้ว





รายงานผลการประเมินคุณภาพ การศึกษาภายใน ระดับมหาวิทยาลัย ปีการศึกษา 2565

ตามที่ปีการศึกษา 2565 มหาวิทยาลัยได้มีการสมัครขอเข้ารับรางวัลคุณภาพแห่งชาติ(TQA) ประจำปี 2566 การพิจารณาจากรายงานผล พบว่ามีคะแนนผลการประเมินในภาพรวม 256.50 คะแนน แบ่งเป็นคะแนนในส่วนของกระบวนการ 145 คะแนน และคะแนนในส่วนของผลลัพธ์ 111.50 คะแนน ซึ่งแสดงให้เห็นว่า การดำเนินงานด้านกระบวนการตามเกณฑ์หมวดที่ 1-6 มีการพัฒนาและการดำเนินการอย่างมีแนวทางตามคำถามพื้นฐานของเกณฑ์รางวัลคุณภาพแห่งชาติในระดับเริ่มต้น โดยยังมีอุปสรรคในการนำแนวทางไปถ่ายทอดเพื่อนำไปปฏิบัติ การพยายามปรับปรุงกระบวนการต่างๆ ยังเป็นส่วนหนึ่งของการแก้ไขปัญหา และเป็นแนวทางการปรับปรุงแบบทั่วไปในระดับเริ่มต้น การดำเนินงานด้านผลลัพธ์ มีการรายงานผลการดำเนินงานอยู่บ้างสำหรับบางพื้นที่ที่ตอบสนองต่อคำถามพื้นฐานของเกณฑ์รางวัล แต่โดยทั่วไปยังขาดการแสดงผลแนวโน้มและข้อมูลเชิงเปรียบเทียบ

หมายเลขอ้างอิง ๑๙๐๑๑TH๔B๑๓๓๑๗๙

URL <http://esaraban.vru.ac.th/archive/identityTags>

หัวข้อเกณฑ์ TQA		เกณฑ์คะแนน	เปอร์เซ็นต์ที่ได้	Band	คะแนนที่ได้
หมวดที่ 1 การนำองค์กร (110 คะแนน)					
1.1	การนำองค์กรโดยผู้ระดับสูง	60	25	2	15.00
1.2	การกำกับดูแลและตอบสนองสังคม	50	25	2	12.50
หมวดที่ 2 กลยุทธ์ (95 คะแนน)					
2.1	การจัดทำกลยุทธ์	45	25	2	11.25
2.2	การนำกลยุทธ์ไปสู่การปฏิบัติ	50	20	2	10
หมวดที่ 3 ลูกค้า (95 คะแนน)					
3.1	ความคาดหวังของลูกค้า	45	35	3	15.75
3.2	ความผูกพันของลูกค้า	50	30	3	15.00
หมวดที่ 4 การวัด วิเคราะห์ และการจัดการความรู้ (100 คะแนน)					
4.1	การวัด วิเคราะห์ และปรับปรุงผลการดำเนินงานขององค์กร	55	25	2	13.75
4.2	การจัดการสารสนเทศ และการจัดการความรู้	45	20	2	9.00
หมวดที่ 5 บุคลากร (100 คะแนน)					
5.1	สภาพแวดล้อมของบุคลากร	45	20	2	9.00
5.2	ความผูกพันของบุคลากร	55	20	2	11.00
หมวดที่ 6 ระบบปฏิบัติการ (100 คะแนน)					
6.1	กระบวนการทำงาน	55	25	2	13.75
6.2	ประสิทธิผลของการปฏิบัติการ	45	20	2	9.00
รวมคะแนนกระบวนการหมวด 1-6					145
หมวดที่ 7 ผลลัพธ์ (400 คะแนน)					
7.1	ผลลัพธ์ด้านผลิตภัณฑ์ และกระบวนการ	120	35	3	42.00
7.2	ผลลัพธ์ด้านลูกค้า	70	30	3	21.00
7.3	ผลลัพธ์ด้านการมุ่งเน้นบุคลากร	70	20	2	14.00
7.4	ผลลัพธ์ด้านการนำองค์กร การกำกับดูแลองค์กร	65	30	3	19.50
7.5	ผลลัพธ์ด้านการเงิน ตลาด และกลยุทธ์	75	20	2	15.00
รวมคะแนนผลลัพธ์หมวด 7					111.50
รวม		1000			256.50

จุดแข็งที่สำคัญหรือวิธีปฏิบัติที่โดดเด่น

1. องค์กรอยู่ในกลุ่มมหาวิทยาลัยพัฒนาชุมชนท้องถิ่น ซึ่งแสดงแนวทางที่เป็นระบบและมีประสิทธิภาพด้านความเป็นเลิศที่มุ่งเน้นลูกค้า โดยมีการรับฟังลูกค้า กำหนดผลิตภัณฑ์ และการจัดการความสัมพันธ์กับลูกค้า มีวิธีการที่เป็นระบบและมีประสิทธิภาพในการรับฟังลูกค้า เพื่อให้ได้สารสนเทศที่สามารถนำไปใช้ได้
2. มีแนวทางที่เป็นระบบและมีประสิทธิภาพในการจัดการความสัมพันธ์กับลูกค้า โดยใช้ Customer Happiness Relationship Plans +
3. มีกระบวนการวางแผนกลยุทธ์ ให้เกิดหลักสูตรบูรณาการร่วมกับเครือข่ายภาครัฐและเอกชน และมีศูนย์ความเป็นเลิศด้านการวิจัยและนวัตกรรมสร้างสรรค์เพื่อชุมชน
4. มีการดำเนินงานอย่างเป็นระบบในการสนับสนุนและสร้างความเข้มแข็งให้แก่ชุมชน

หมายเลขอ้างอิง ๑๙๐๑๑TH๔B๑๓๓๑๗๙

URL <http://esaraban.vru.ac.th/archive/identityTags>

ประเด็นที่ไม่ชัดเจน จุดอ่อน หรือที่ควรปรับปรุง

1. ไม่ชัดเจนว่าองค์กรมีแนวทางในการประเมินและปรับปรุงกระบวนการสำคัญอย่างไร เพื่อยกระดับผลการดำเนินงานขององค์กร เช่น การทำให้เกิดการปฏิบัติอย่างจริงจังเพื่อให้บรรลุพันธกิจขององค์กร การสื่อสารและสร้างความผูกพันกับบุคลากร ระบบการนำองค์กรและระบบการกำกับดูแลขององค์กรที่มีความรับผิดชอบ การทำให้มั่นใจว่าทรัพยากรด้านการเงิน รวมถึงทรัพยากรด้านอื่น ๆ พร้อมใช้ในการสนับสนุนแผนปฏิบัติการ จัดทำกลยุทธ์และทำให้เกิดนวัตกรรม
2. องค์กรไม่ได้แสดงให้เห็นถึงการดำเนินการอย่างเป็นระบบในหลายกระบวนการที่สำคัญที่เกี่ยวข้องกับบุคลากร เช่น การสร้างสภาวะแวดล้อมเพื่อให้เกิดความสำเร็จ การจัดทำแผนด้านบุคลากรเพื่อให้บรรลุวัตถุประสงค์เชิงกลยุทธ์ที่สำคัญ การประเมินขีดความสามารถและอัตราการส่งของบุคลากร การจัดการผลการปฏิบัติงาน การสร้างความผูกพันกับบุคลากร การดำเนินการอย่างเป็นระบบในการมุ่งเน้นด้านบุคลากร อาจให้องค์กรเสริมสร้างศักยภาพและส่งเสริมให้บุคลากรสร้างผลการดำเนินการที่ดี เพื่อขับเคลื่อนพันธกิจที่สำคัญขององค์กร
3. ไม่พบว่าองค์กรมีแนวทางที่เป็นระบบในการจัดการความรู้ ซึ่งส่งผลต่อคุณภาพผลิตภัณฑ์และบริการขององค์กร เช่น การนำความรู้ขององค์กรมาใช้ในการออกแบบผลิตภัณฑ์และกระบวนการทำงาน ต่าง ๆ การแลกเปลี่ยนเรียนรู้วิธีปฏิบัติที่เป็นเลิศในองค์กร การดำเนินการกับโอกาสในการสร้างนวัตกรรม การจัดการสารสนเทศและสินทรัพย์ทางความรู้ขององค์กร การเรียนรู้ในระดับองค์กร การมีแนวทางที่เป็นระบบในกระบวนการดังกล่าว อาจช่วยส่งเสริมขีดความสามารถในการแข่งขันขององค์กร ตอบสนองพันธกิจในการพัฒนาระบบนิเวศที่เกื้อกูลการเรียนรู้และสร้างนวัตกรรม