



การนำเสนอวิสัยทัศน์และยุทธศาสตร์ ในการบริหารจัดการคณะวิทยาการจัดการ

นำเสนอโดย

ผู้ช่วยศาสตราจารย์ ดร. รัตนา สีดี

กรอบการนำเสนอวิสัยทัศน์และยุทธศาสตร์ ในการบริหารจัดการคณะวิทยาการจัดการ

01 ประวัติการศึกษาและประสบการณ์การทำงาน

02 ข้อมูลทั่วไปคณะวิทยาการจัดการ

03 SWOT Analysis

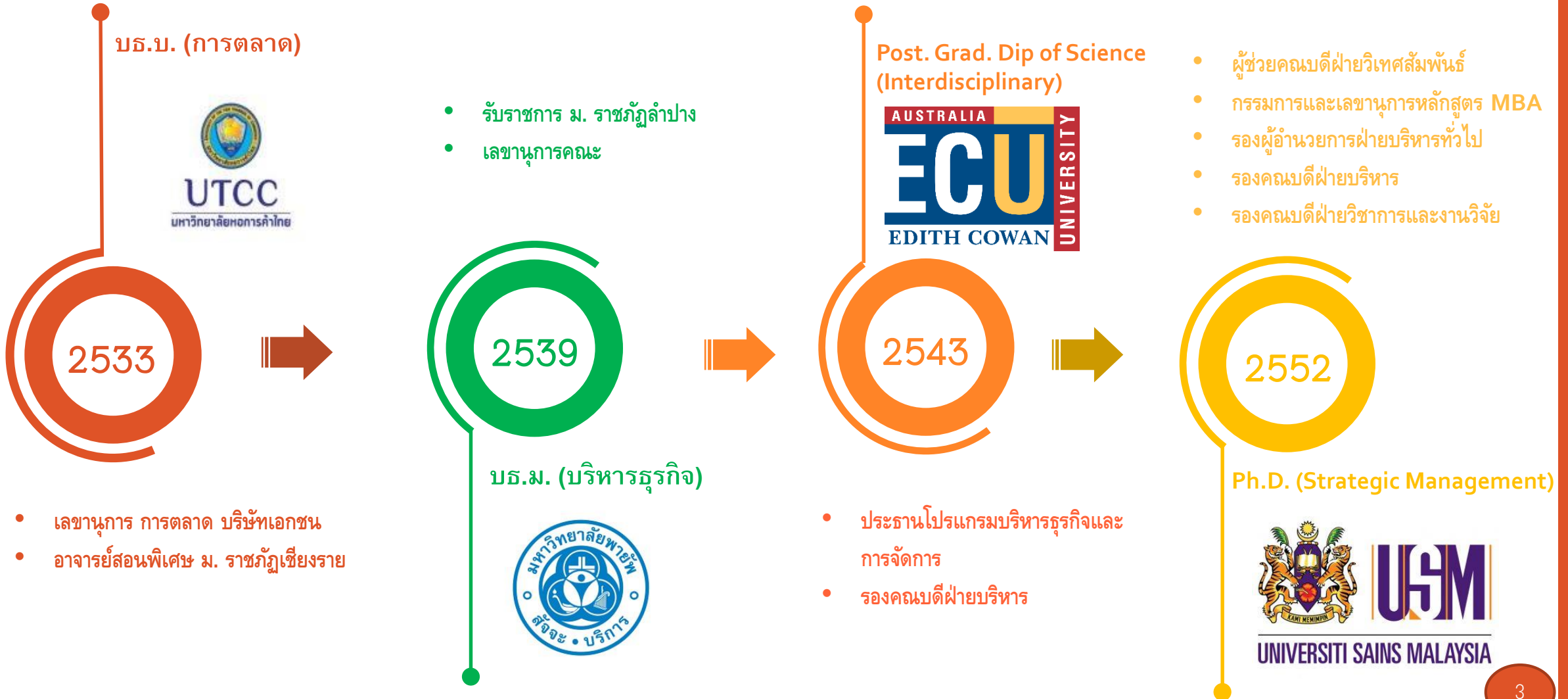
04 วิสัยทัศน์ และพันธกิจ คณะวิทยาการจัดการ

05 แผนงานบูรณาการหลักที่สอดคล้องกับเป้าประสงค์และยุทธศาสตร์

06 ปัจจัยแนวทางแห่งความสำเร็จ



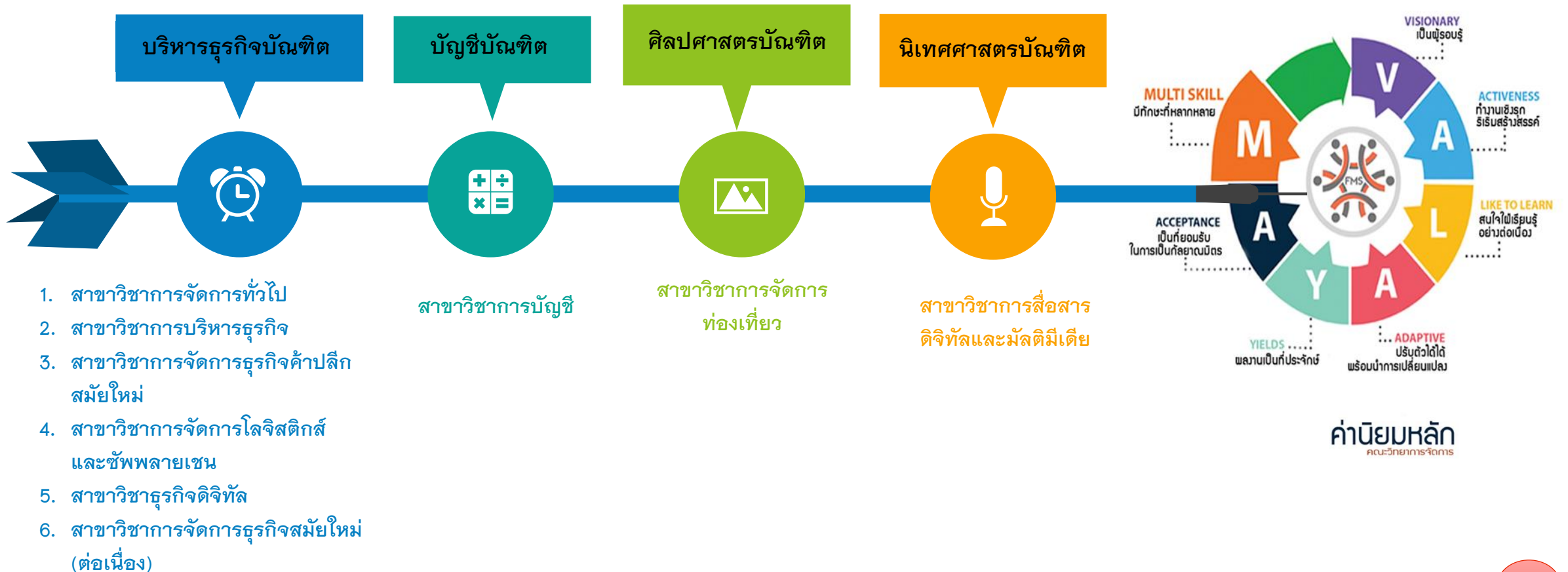
ประวัติการศึกษาและประสบการณ์การทำงาน



ข้อมูลทั่วไปคณะวิทยาการจัดการ



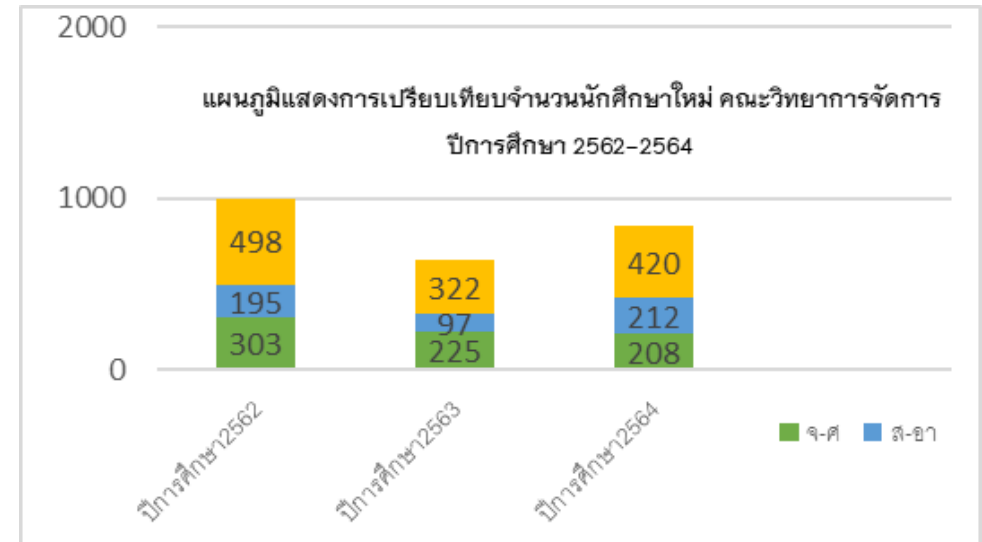
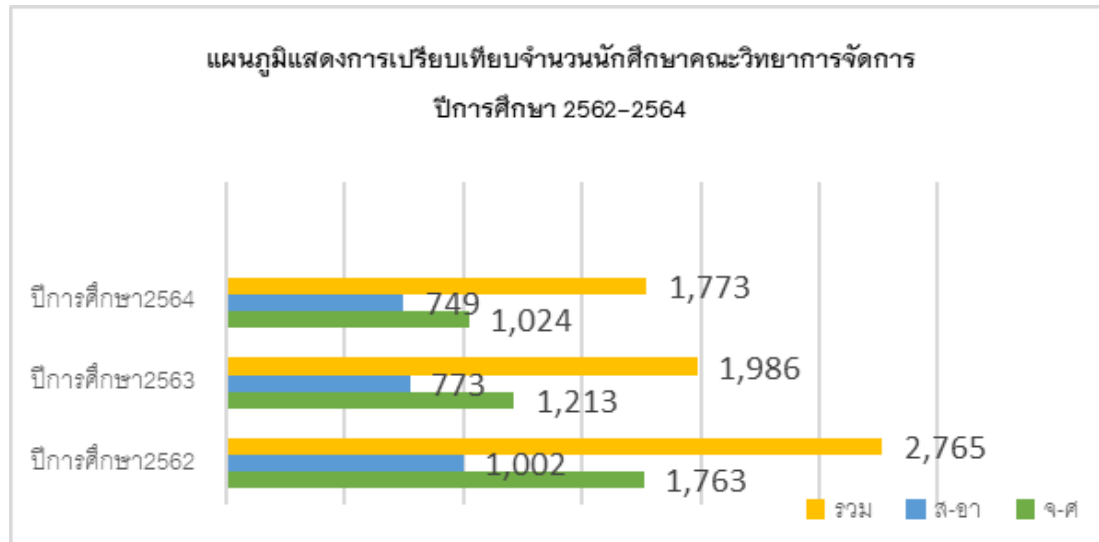
หลักสูตรในระดับปริญญาตรี





ข้อมูลทั่วไปคณะวิทยาการจัดการ

จำนวนนักศึกษา



ข้อมูลทั่วไปคณะวิทยาการจัดการ



จำนวนบุคลากร

ตำแหน่งทางวิชาการ/สถานะ	คุณวุฒิ				รวม
	ต่ำกว่าปริญญาตรี	ปริญญาตรี	ปริญญาโท	ปริญญาเอก	
บุคลากรสายวิชาการ					48
- อาจารย์	-	-	13	8	21
- ผู้ช่วยศาสตราจารย์	-	-	19	7	26
- รองศาสตราจารย์	-	-	-	1	1
- ศาสตราจารย์	-	-	-	-	-
บุคลากรสายสนับสนุน					19
- หัวหน้างาน/ชำนาญการ	-	1	-	-	1
- ผู้ปฏิบัติงาน	-	9	-	-	9
- ลูกจ้างชั่วคราว	9	-	-	-	9
รวม					67



SWOT Analysis

1. บุคลากรโดยส่วนใหญ่ให้ความร่วมมือ รวมพลัง และมุ่งมั่น ในการทำงานของคนๆ หนึ่งให้เกิดผลสำเร็จ
2. มีความพร้อมในด้านสถานที่สำหรับการจัดการเรียนการสอน/การอบรม
3. มีความร่วมมือทางวิชาการในการจัดการเรียนการสอนกับกลุ่มบริษัท เช่น เซ็นทรัล

1. องค์กรภายนอกมีความสนใจในการสร้างเครือข่ายความร่วมมือ
2. การปฏิรูปการเรียนรู้ การศึกษา ทำให้มีความต้องการ เกิดนวัตกรรมด้านการจัดการเรียนรู้ สื่อการเรียน การสอนในรูปแบบที่หลากหลาย
3. มหาวิทยาลัยได้ออกประกาศต่าง ๆ ที่ก่อให้เกิดความยืดหยุ่นในการขยายงานด้านการเรียนรู้ตลอดชีวิต(Lifelong Learning)
4. การเพิ่มขึ้นของจำนวนผู้สูงอายุ



1. ภาพลักษณ์และชื่อเสียงของคณะ
2. หลักสูตรและรูปแบบการจัดการเรียนการสอน
3. คะแนนภาษาอังกฤษของนักศึกษาต่ำกว่าเกณฑ์ที่กำหนด
4. ความร่วมมือกับเครือข่ายองค์กรภายนอกน้อย
5. ตำแหน่งทางวิชาการ ผ.ศ /ร.ศ
6. งบประมาณการวิจัยของคณะฯ ที่ได้รับลดลง
7. ปริมาณการตีพิมพ์เผยแพร่ผลงานวิจัยในวารสารที่ได้รับการรับรอง
8. ขาดการบูรณาการมุมมองทั้งระบบในรูปแบบการวิจัยแบบมีส่วนร่วม เพื่อให้เกิดการพัฒนาที่ยั่งยืนในพื้นที่ให้บริการวิชาการของคณะ

1. สภาพการณ์แข่งขันระหว่างสถาบันการศึกษาในระดับอุดมศึกษาที่เพิ่มมากขึ้น
2. อัตราการลดลงของจำนวนนักศึกษาระดับมัธยมศึกษาตอนปลาย/เทียบเท่า ส่งผลต่ออัตราการเข้าศึกษาต่อในระดับอุดมศึกษา
3. ปัญหาทางด้านเศรษฐกิจของนักศึกษา และกลุ่มเป้าหมาย
4. ประชาชนในพื้นที่โดยส่วนใหญ่ยังไม่เห็นความสำคัญในการเข้าร่วมกิจกรรมการบริการวิชาการ



วิสัยทัศน์

คณะแห่งการผลิตบัณฑิตนักปฏิบัติมืออาชีพ และการเรียนรู้ตลอดชีวิต
ที่เปิดโอกาสให้คนสามารถสร้างความเปลี่ยนแปลงที่ดีขึ้นให้กับสังคม

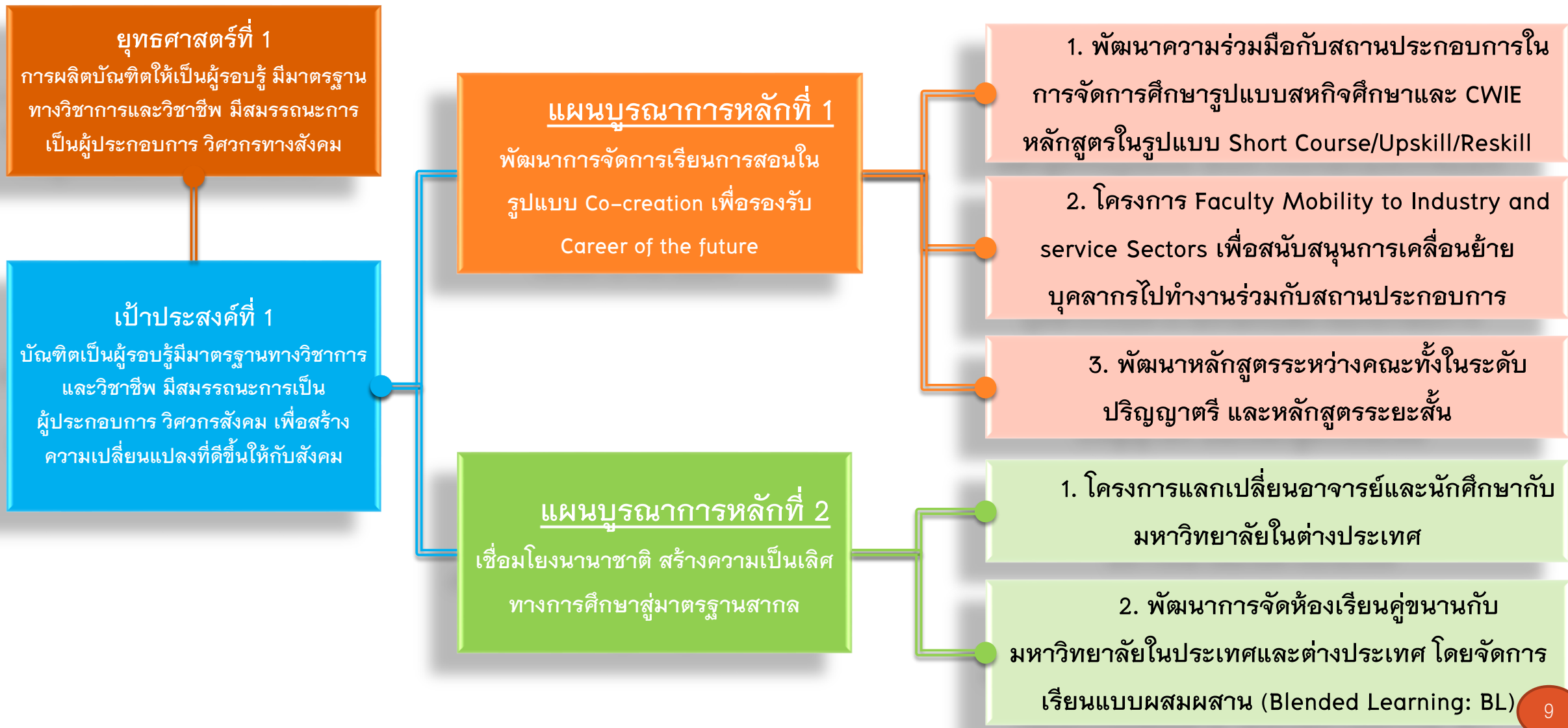
พันธกิจ

1. พัฒนาบัณฑิตให้มีทักษะนักปฏิบัติมืออาชีพ มีสมรรถนะการเป็นผู้ประกอบการ มีทัศนคติที่ดี เป็นพลเมืองดีในสังคม โดยใช้นวัตกรรมการจัดการเรียนการสอนที่ทันต่อสถานการณ์
2. พัฒนางานวิจัยสร้างองค์ความรู้ มุ่งเน้นการบูรณาการเพื่อนำไปสู่การใช้ประโยชน์ได้อย่างเป็นรูปธรรม
3. สร้างความร่วมมือกับชุมชน องค์กรภาครัฐ และเอกชน เพื่อการให้บริการวิชาการแก่ท้องถิ่นและสังคมได้ตรงกับความต้องการที่แท้จริง
4. บริหารจัดการโดยเน้นการมีส่วนร่วมและยึดหลักธรรมาภิบาล





แผนงานบูรณาการหลักที่สอดคล้องกับเป้าประสงค์และยุทธศาสตร์



แผนงานบูรณาการหลักที่สอดคล้องกับเป้าประสงค์และยุทธศาสตร์

ยุทธศาสตร์ที่ 2

การวิจัย การสร้างนวัตกรรม เพื่อส่งเสริมเศรษฐกิจ และสังคมฐานราก

เป้าประสงค์ที่ 2

วิจัยและนวัตกรรมสามารถส่งเสริมเศรษฐกิจและสังคมฐานราก มีความร่วมมือกับภาคีเครือข่ายทางสังคม ทั้งภาครัฐ เอกชน และชุมชนท้องถิ่น เกิดการพัฒนาอย่างสมดุล

แผนบูรณาการหลักที่ 3

พัฒนาโครงการวิจัยที่มุ่งเน้นสร้างความเข้มแข็งและเพิ่มขีดความสามารถทางการแข่งขันของธุรกิจชุมชน

1. การพัฒนาโครงการวิจัยโดยบูรณาการงานด้านการบริการวิชาการภายใต้ความเชี่ยวชาญที่มหาวิทยาลัยมุ่งเน้น ด้านการบริการและการท่องเที่ยว การจัดการเรียนรู้ การเกษตรและอาหาร การส่งเสริมสุขภาพและสิ่งแวดล้อม เพื่อตอบโจทย์การพัฒนาเชิงพื้นที่

แผนงานบูรณาการหลักที่สอดคล้องกับเป้าประสงค์และยุทธศาสตร์

ยุทธศาสตร์ที่ 3

การพัฒนาชุมชนท้องถิ่น สืบสานโครงการอันเนื่องมาจากพระราชดำริทำนุบำรุงศิลปวัฒนธรรม ต่อยอดสู่เศรษฐกิจสร้างสรรค์

เป้าประสงค์ที่ 3

เกิดความร่วมมือกับภาคีเครือข่ายทางสังคม ในการพัฒนาชุมชน ท้องถิ่นสู่การเป็นองค์กรที่สนับสนุนการพัฒนาเชิงพื้นที่ รวมทั้งสืบสานโครงการอันเนื่องมาจากพระราชดำริ ทำนุบำรุงศิลปวัฒนธรรม อนุรักษ์และฟื้นฟูมรดกวัฒนธรรม ต่อยอดสู่เศรษฐกิจสร้างสรรค์ ประชาชนในพื้นที่มีคุณภาพชีวิตที่ดี

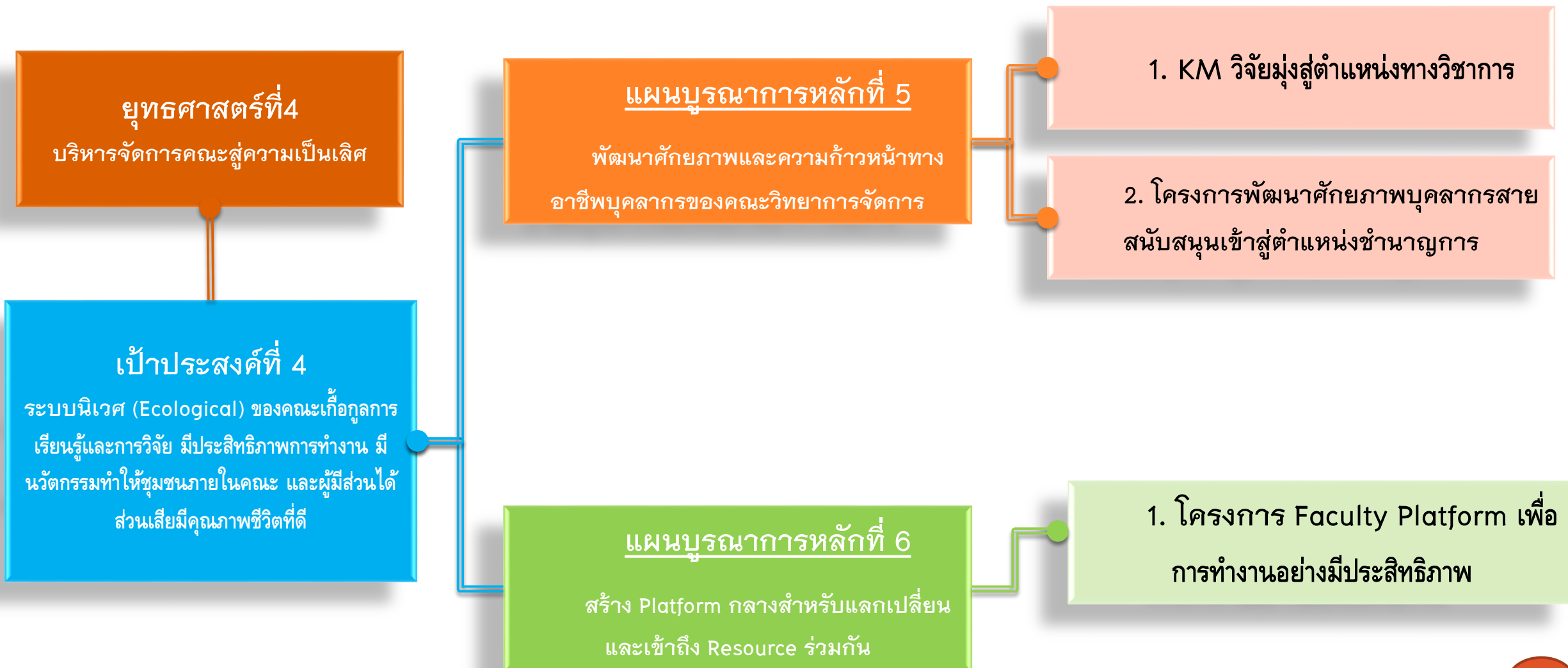
แผนบูรณาการหลักที่ 4

เสริมหนุนการสร้าง Social Enterprise และ BCG Economy ในการพัฒนาพื้นที่อย่างยั่งยืน เพื่อให้ชุมชนสามารถบริหารจัดการตนเองได้

1. ร่วมทำงานกับหน่วยงานที่เกี่ยวข้องในพื้นที่ชุมชนที่คณะรับผิดชอบ เช่น ต.คลองพระอุดม ต.บางเตือ ต.บางชะแยง ต.บึงชำอ้อ และต.บ้านใหม่ จ.ปทุมธานี และ ต.เมืองไผ่ จ.สระแก้ว

2. การบูรณาการบริการวิชาการกับการเรียนการสอนในรายวิชาของทุกหลักสูตร โดยการจัดการเรียนการสอนแบบ Project-based Learning และมุ่งเน้นให้เกิดความคิด Design thinking เพื่อแก้ปัญหาชุมชน ตามแนวทางของ วิศวกรสังคม รวมถึงการต่อยอดแนวคิดและต้นแบบการแก้ปัญหาไปสู่การบ่มเพาะ และโอกาสในการพัฒนาสู่ธุรกิจเพื่อสังคม (Social Enterprise)

แผนงานบูรณาการหลักที่สอดคล้องกับเป้าประสงค์และยุทธศาสตร์



ปัจจัยแนวทางแห่งความสำเร็จ

1. ความร่วมมือ รวมพลัง และมุ่งมั่น ในการทำงานของบุคลากรในคณะวิทยาการจัดการให้เกิดผลสำเร็จ

2. เครือข่ายความร่วมมือทั้งภายในและภายนอกประเทศที่มีความเข้มแข็ง

3. ระเบียบหรือข้อบังคับของมหาวิทยาลัยที่ส่งเสริมการทำงานให้ขับเคลื่อนยุทธศาสตร์ได้ประสบความสำเร็จ

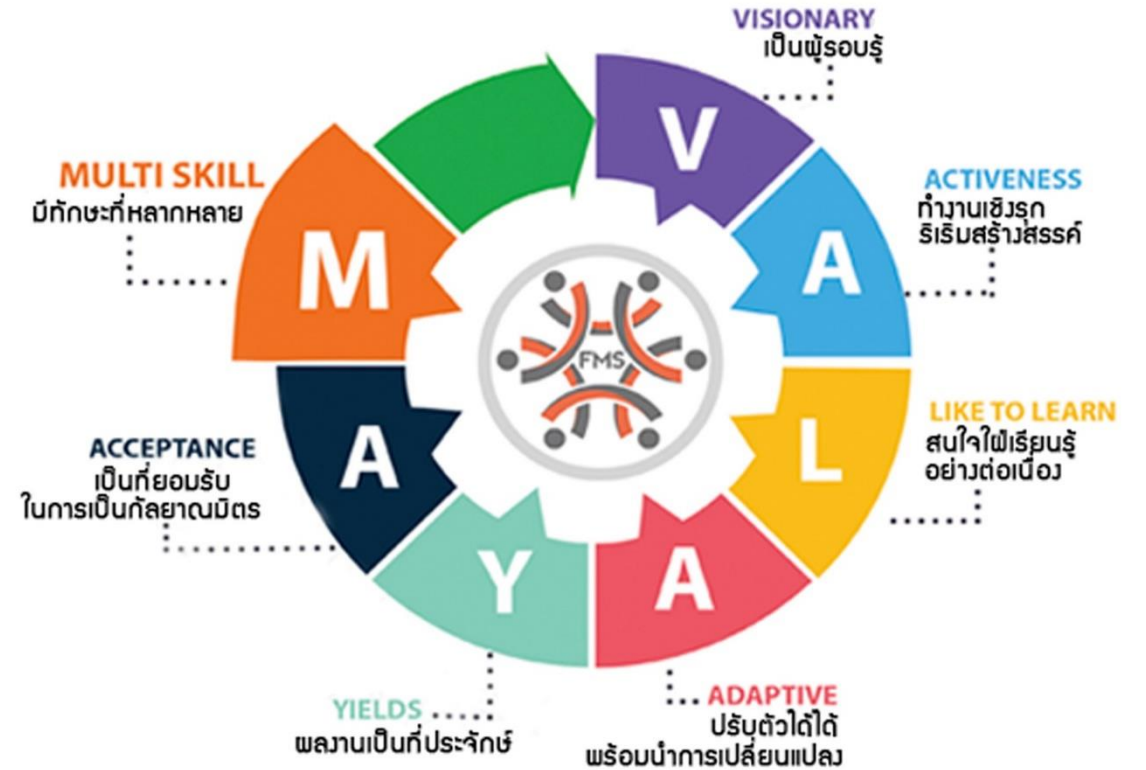
4. บุคลากรในคณะต้องใช้ใจหทัยของพื้นที่เป็นตัวตั้ง แล้วนำศาสตร์ต่าง ๆ มาหนุนเสริมการแก้ปัญหาหรือพัฒนา

5. สร้างความรู้และความตระหนักให้คนในชุมชนและภาคีเครือข่าย ร่วมมือกันแก้ปัญหาและพัฒนาชุมชนท้องถิ่นด้วยข้อมูลเชิงพื้นที่

6. กองทุนสนับสนุนการวิจัยและพัฒนาความร่วมมือกับเครือข่ายทั้งภายในและต่างประเทศ



ขอบคุณค่ะ
THANK YOU



ค่านิยมหลัก
คณะวิทยาการจัดการ