



นโยบายสภามหาวิทยาลัยราชภัฏวไลยอลงกรณ์ ในพระบรมราชูปถัมภ์ จังหวัดปทุมธานี

พ.ศ. ๒๕๕๙ - ๒๕๖๑



มหาวิทยาลัยราชภัฏวไลยอลงกรณ์ ในพระบรมราชูปถัมภ์ จังหวัดปทุมธานี



นโยบายสภามหาวิทยาลัยราชภัฏวไลยอลงกรณ์
ในพระบรมราชูปถัมภ์ จังหวัดปทุมธานี
พ.ศ. ๒๕๕๙-๒๕๖๑

มหาวิทยาลัยราชภัฏวไลยอลงกรณ์ ในพระบรมราชูปถัมภ์ จังหวัดปทุมธานี

สารจากนายกสภามหาวิทยาลัย

ทบพาทสภามหาวิทยาลัยราชภัฏวไลยอลงกรณ์ ในพระบรมราชูปถัมภ์ ตามข้อกำหนดของพระราชบัญญัติมหาวิทยาลัยราชภัฏ พ.ศ. ๒๕๔๗ มาตรา ๑๘ (๑) ที่กำหนดให้สภามหาวิทยาลัยมีอำนาจและหน้าที่ควบคุมดูแลกิจการของมหาวิทยาลัย และโดยเฉพาะมีอำนาจหน้าที่กำหนดนโยบาย และอนุมัติแผนพัฒนามหาวิทยาลัยฯ

คณะกรรมการสภามหาวิทยาลัยได้มีการจัดประชุมครั้งที่ ๕/๒๕๕๙ (นัดพิเศษ) เมื่อวันที่ ๒๒-๒๔ เมษายน ๒๕๕๙ ณ โรงแรม เดอะ รอยัล เจมส์ กอล์ฟ แอนด์ รีสอร์ท จังหวัดนครปฐม โดยการปรับนโยบายสภามหาวิทยาลัย อยู่บนพื้นฐานนโยบายเดิม โดยพิจารณาโยบายบางประเด็นที่ซ้ำซ้อน และเพิ่มรายละเอียดที่จะนำไปสู่การปฏิบัติที่ชัดเจนยิ่งขึ้น มีประเด็นนโยบาย สภามหาวิทยาลัยที่ปรับปรุงจากเดิมจำนวน ๓ เรื่อง คือ ๑. การเรียนรู้เชิงผลิตภาพ (VRU. Education ๔.๐) ๒. การสร้างสังคมอุดมปัญญา (VRU. Wisdoms) และ ๓. งานพันธกิจสัมพันธ์ (University Engagement)

นโยบายสภามหาวิทยาลัยราชภัฏวไลยอลงกรณ์ ในพระบรมราชูปถัมภ์ จังหวัดปทุมธานี พ.ศ. ๒๕๕๙-๒๕๖๑ ฉบับนี้ มีวัตถุประสงค์สำคัญ เพื่อเป็นแนวทางในการดำเนินการของมหาวิทยาลัยในการพัฒนาแผนกลยุทธ์ และแผนปฏิบัติการประจำปี ตลอดจนใช้เป็นเครื่องมือในการบริหารมหาวิทยาลัยให้เกิดประสิทธิภาพและประสิทธิผลต่อไป



(นายจรูญ ถาวรจักร์)

นายกสภามหาวิทยาลัยราชภัฏวไลยอลงกรณ์

ในพระบรมราชูปถัมภ์

๒ มิถุนายน ๒๕๕๙

สารบัญ

หน้า

คำนำ

สารบัญ

บทนำ

ประวัติมหาวิทยาลัยราชภัฏวไลยอลงกรณ์ ในพระบรมราชูปถัมภ์ ๑

ปรัชญา อัตลักษณ์ เอกลักษณ์ วิสัยทัศน์ พันธกิจ

เป้าประสงค์ ประเด็นยุทธศาสตร์ ค่านิยมหลัก

โครงสร้างแบ่งส่วนราชการ ๕

คณะกรรมการสภามหาวิทยาลัย ๖

นโยบายสภามหาวิทยาลัยราชภัฏวไลยอลงกรณ์ ๘

ในพระบรมราชูปถัมภ์ จังหวัดปทุมธานี พ.ศ. ๒๕๕๙-๒๕๖๑

๑. นโยบาย ๘

นโยบายข้อที่ ๑ ยกระดับคุณภาพมาตรฐานการจัดการศึกษาตาม ๘

เกณฑ์มาตรฐาน ทั้งระดับชาติและนานาชาติ

นโยบายข้อที่ ๒ สร้างผลงานเชิงประจักษ์ในการเป็นสถาบัน ๙

อุดมศึกษาเพื่อการพัฒนาท้องถิ่นให้เป็นที่ยอมรับ

ทั้งในระดับชาติและนานาชาติ

นโยบายข้อที่ ๓ พัฒนาและผลิตบัณฑิตให้มีความรู้ ความสามารถ ๙

มีอัตลักษณ์เด่นชัดเป็นที่ยอมรับในด้านการมีส่วนร่วม

ร่วมพัฒนาท้องถิ่น

นโยบายข้อที่ ๔ พัฒนาเป็นมหาวิทยาลัยขนาดกลางที่มีจำนวน ๙

นักศึกษาภาคปกติคงอยู่อย่างน้อย ๑๒,๐๐๐ คน

นโยบายข้อที่ ๕ พัฒนาการบริหารจัดการในมหาวิทยาลัยเพื่อสร้าง ๑๐

ธรรมาภิบาล

๒. แนวทางในการดำเนินงาน ๑๐

๓. ตัวบ่งชี้ความสำเร็จ และเป้าหมายการดำเนินงาน ๑๒

บทนำ

ประวัติมหาวิทยาลัยราชภัฏวไลยอลงกรณ์ ในพระบรมราชูปถัมภ์

มหาวิทยาลัยราชภัฏวไลยอลงกรณ์ ในพระบรมราชูปถัมภ์ เป็นสถาบันอุดมศึกษา สังกัดกระทรวงศึกษาธิการ ได้เริ่มจากการที่สมเด็จพระราชปิตุจฉาเจ้าฟ้าวไลยอลงกรณ์ กรมหลวงเพชรบุรีราชสิรินธร ทรงมีพระเมตตาต่อการศึกษาของกุลสตรีไทย จึงประทานอาคารพร้อมที่ดินประมาณ ๔ ไร่ ให้กระทรวงศึกษาธิการจัดตั้ง โรงเรียนฝึกหัดครูเพชรบุรีวิทยาลงกรณ์ เมื่อวันที่ ๔ มิถุนายน ๒๔๗๕ ปัจจุบัน คือ เลขที่ ๑๕๓ ถนนเพชรบุรี แขวงทุ่งพญาไท เขตราชเทวี กรุงเทพมหานคร โดยย้ายนักเรียนฝึกหัดครู และนักเรียนมัธยมศึกษาตอนปลาย (ม.๗-๘) มาจากโรงเรียนเบญจมราชาลัย อาจารย์ใหญ่คนแรกคือ อาจารย์นิลรัตน์ บรรณสิทธิ์วรสาสน์ โรงเรียนใช้ชื่อย่อย่อ พ เป็นสัญลักษณ์ และสีเขียว เป็นสีประจำโรงเรียน เนื่องจากเป็นสีประจำวันประสูติของพระองค์ ซึ่งสถานศึกษาแห่งนี้ได้ปฏิบัติการกิจการด้านการศึกษา ทั้งแผนกฝึกหัดครู และแผนกสามัญศึกษาด้วยดีตลอดมา และได้พัฒนาปรับเปลี่ยนสถานภาพ และคำนำหน้าชื่อตามความเหมาะสม โดยในปี ๒๕๑๓ ได้ยกฐานะเป็นวิทยาลัยครูเพชรบุรีวิทยาลงกรณ์ ปี ๒๕๑๕ ได้ขยายงานการฝึกหัดครูมาอยู่ ณ ที่ตั้ง ปัจจุบันคือ เลขที่ ๑ หมู่ที่ ๒๐ ถนนพหลโยธิน กิโลเมตรที่ ๔๘ ตำบลคลองหนึ่ง อำเภอคลองหลวง จังหวัดปทุมธานี ๑๓๑๘๐ โดยอาจารย์อวยพร เปล่งวานิช ผู้อำนวยการวิทยาลัยครูเพชรบุรีวิทยาลงกรณ์ ในขณะนั้นได้ดำเนินการติดต่อประสานงานล่วงหน้ากับผู้ว่าราชการจังหวัดปทุมธานี (นายประสิทธิ์ อุไรรัตน์) จึงได้ที่ดินทรัพย์สินส่วนพระมหากษัตริย์แปลงนี้มาเป็นที่ตั้งของมหาวิทยาลัย ปัจจุบัน มหาวิทยาลัยราชภัฏวไลยอลงกรณ์ ในพระบรมราชูปถัมภ์ มีเนื้อที่ทั้งหมด ๓๘๑ ไร่ ๒ งาน ๘๑ ตารางวา

ปรัชญา

วิชาการเด่น เน้นคุณธรรม นำท้องถิ่นพัฒนา ก้าวหน้าด้านเทคโนโลยี

อัตลักษณ์

บัณฑิตจิตอาสา พัฒนาท้องถิ่น

เอกลักษณ์

เป็นสถาบันที่น้อมนำแนวทางการดำเนินชีวิต ตามหลักปรัชญาเศรษฐกิจพอเพียง

วิสัยทัศน์

เป็นสถาบันอุดมศึกษาชั้นนำเพื่อพัฒนาท้องถิ่นในอุษาคเนย์

พันธกิจ

เป็นสถาบันอุดมศึกษาเพื่อพัฒนาท้องถิ่นที่เสริมสร้างพลังปัญญาของแผ่นดิน ฟื้นฟูพลังการเรียนรู้ เชิดชูภูมิปัญญาของท้องถิ่น สร้างสรรค์ศิลปวิทยา เพื่อความเจริญก้าวหน้าอย่างมั่นคงและยั่งยืนของปวงชนมีส่วนร่วมในการจัดการ การบำรุงรักษา การใช้ประโยชน์จากทรัพยากรธรรมชาติและสิ่งแวดล้อมอย่างสมดุลและยั่งยืน โดยมีวัตถุประสงค์ให้การศึกษา ส่งเสริมวิชาการและวิชาชีพชั้นสูง ทำการสอน วิจัย ให้บริการทางวิชาการ ปรับปรุง ถ่ายทอด และพัฒนา เทคโนโลยี ทำนุบำรุงศิลปและวัฒนธรรม ผลิตครูและส่งเสริมวิทยฐานะครู ในการดำเนินงานเพื่อบรรลุวัตถุประสงค์ข้างต้น มหาวิทยาลัยมีภาระหน้าที่ ดังนี้

๑. แสวงหาความจริงเพื่อสู่ความเป็นเลิศทางวิชาการ บนพื้นฐานของภูมิปัญญาท้องถิ่น ภูมิปัญญาไทย และภูมิปัญญาสากล
๒. ผลิตบัณฑิตที่มีความรู้คู่คุณธรรม สำนึกในความเป็นไทย มีความรัก และผูกพันต่อท้องถิ่นอีกทั้งส่งเสริมการเรียนรู้ตลอดชีวิตในชุมชน เพื่อช่วยให้คน

ในท้องถิ่นรู้เท่าทันการเปลี่ยนแปลง การผลิตบัณฑิตดังกล่าวจะต้องให้มีจำนวน และคุณภาพสอดคล้องกับแผนการผลิตบัณฑิตของประเทศ

๓. เสริมสร้างความรู้ความเข้าใจในคุณค่า ความสำนึก และความภูมิใจใน วัฒนธรรมของท้องถิ่นและของชาติ

๔. เรียนรู้และเสริมสร้างความเข้มแข็งของผู้นำชุมชน ผู้นำศาสนา และ นักการเมืองท้องถิ่นให้มีจิตสำนึกประชาธิปไตย คุณธรรม จริยธรรม และ ความสามารถในการบริหารงานพัฒนาชุมชนและท้องถิ่นเพื่อประโยชน์ของ ส่วนรวม

๕. เสริมสร้างความรู้ความเข้มแข็งของวิชาชีพครู ผลิตและพัฒนาครูและ บุคลากรทางการศึกษาให้มีคุณภาพ และมาตรฐานที่เหมาะสมกับการเป็นวิชาชีพ ชั้นสูง

๖. ประสานความร่วมมือและช่วยเหลือเกื้อกูลกันระหว่างมหาวิทยาลัย ชุมชน องค์กรปกครองส่วนท้องถิ่นและองค์กรอื่นทั้งในและต่างประเทศ เพื่อการ พัฒนาท้องถิ่น

๗. ศึกษาและแสวงหาแนวทางพัฒนาเทคโนโลยีพื้นฐาน และเทคโนโลยี สมัยใหม่ให้เหมาะสมกับการดำรงชีวิตและการประกอบอาชีพของคนในท้องถิ่น รวมถึงการแสวงหาแนวทางเพื่อส่งเสริมให้เกิดการจัดการ การบำรุงรักษาและการ ใช้ประโยชน์จากทรัพยากรธรรมชาติและสิ่งแวดล้อมอย่างสมดุลและยั่งยืน

๘. ศึกษา วิจัย ส่งเสริมและสืบสานโครงการอันเนื่องมาจากแนว พระราชดำริ ในการปฏิบัติภารกิจของมหาวิทยาลัย เพื่อการพัฒนาท้องถิ่น

เป้าประสงค์

๑. สร้างบัณฑิตที่มีคุณภาพให้ได้มาตรฐานระดับชาติและนานาชาติ เป็น ที่ต้องการของสังคม ชุมชน ประเทศชาติ

๒. การให้บริการวิชาการได้ตามความต้องการของชุมชน ท้องถิ่น และ การแสดงผลงานด้านศิลปวัฒนธรรมในระดับชาติ และนานาชาติ

๓. สร้างสรรค์ผลงานวิจัยให้เป็นที่ยอมรับในระดับชาติ และระดับนานาชาติ

๔. เป็นองค์การที่มีธรรมาภิบาลในการบริหาร ยึดหลักปรัชญาเศรษฐกิจพอเพียง และเป็นองค์การแห่งการเรียนรู้

ประเด็นยุทธศาสตร์

๑. การพัฒนาคุณภาพบัณฑิตตรงความต้องการของสังคม การพัฒนาเศรษฐกิจ และพร้อมเข้าสู่ประชาคมอาเซียน

๒. การผลิตผลงานวิจัยและงานสร้างสรรค์ที่มีคุณภาพ เป็นที่ยอมรับในระดับชาติและนานาชาติ

๓. การให้บริการวิชาการแก่สังคม ท้องถิ่น ชุมชน สถานประกอบการ

๔. การทำนุบำรุง เผยแพร่ สืบสาน ศิลปวัฒนธรรมของท้องถิ่น และของชาติ

๕. การบริหารและการพัฒนาสถาบัน

๖. การยกระดับคุณภาพและมาตรฐานการศึกษา

ค่านิยมหลัก

“VALAYA”

V : Visionary = เป็นผู้รอบรู้

A : Activeness = ทำงานเชิงรุก ริเริ่มสร้างสรรค์

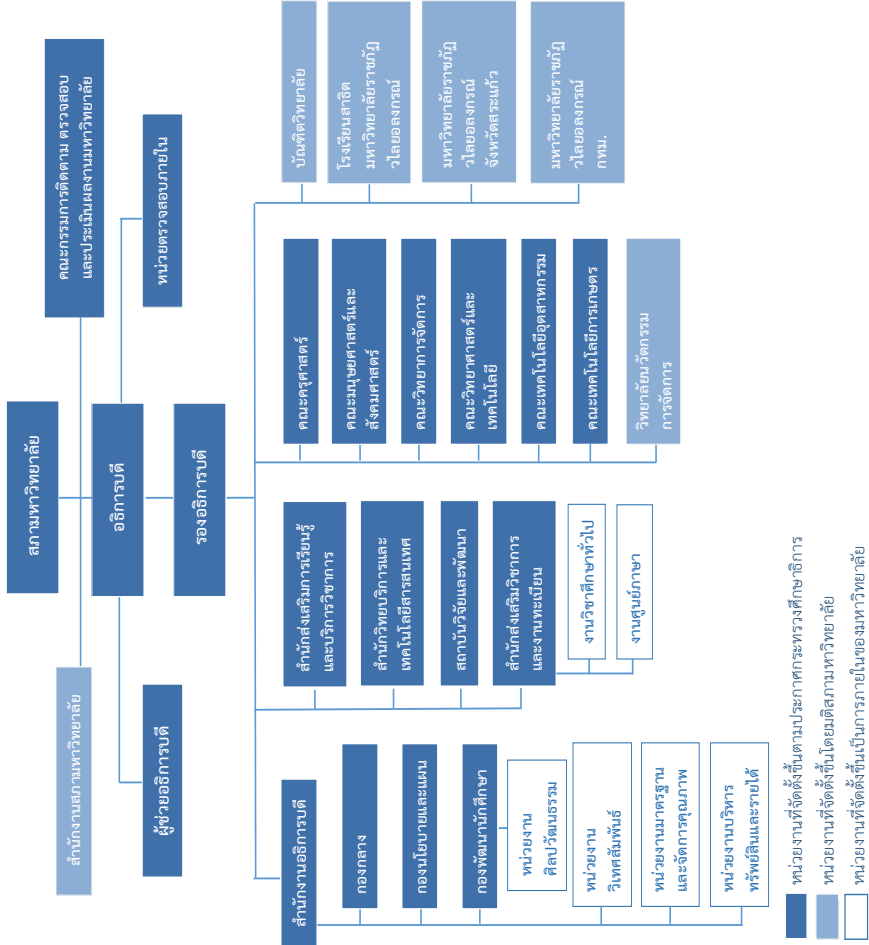
L : Like to learn = สนใจใฝ่เรียนรู้อย่างต่อเนื่อง

A : Adaptive = ปรับตัวได้ดี พร้อมพัฒนาการเปลี่ยนแปลง

Y : Yields = ผลงานเป็นที่ประจักษ์

A : Acceptance and Friendliness = เป็นที่ยอมรับในการเป็น
กัลยาณมิตร

โครงสร้างการแบ่งส่วนราชการ



หน่วยงานที่จัดตั้งขึ้นตามประกาศกระทรวงศึกษาธิการ
 หน่วยงานที่จัดตั้งขึ้นโดยมติสภามหาวิทยาลัย
 หน่วยงานที่จัดตั้งขึ้นเป็นการภายในของมหาวิทยาลัย

คณะกรรมการสภามหาวิทยาลัย



นายจรูญ ถาวรจักร
นายกสภามหาวิทยาลัย



ผศ.ปรีชา เศรษฐีธูร
อุปนายกสภามหาวิทยาลัย



รศ.ชاکกริต อนันทราวิน
กรรมการสภามหาวิทยาลัย
ผู้ทรงคุณวุฒิ



ศ.ดร.ดิเรก ปัทมสิริวัฒน์
กรรมการสภามหาวิทยาลัย
ผู้ทรงคุณวุฒิ



ศ.ดร.เดียน คำดี
กรรมการสภามหาวิทยาลัย
ผู้ทรงคุณวุฒิ



นายสุวัฒน์ เสาวพถักษ์
กรรมการสภามหาวิทยาลัย
ผู้ทรงคุณวุฒิ



ศ.ดร.วิรุณ ตั้งเจริญ
กรรมการสภามหาวิทยาลัย
ผู้ทรงคุณวุฒิ



นายศานิตย์ นาคสุขศรี
กรรมการสภามหาวิทยาลัย
ผู้ทรงคุณวุฒิ



นายสิทธิศักดิ์ วนะชกิจ
กรรมการสภามหาวิทยาลัย
ผู้ทรงคุณวุฒิ



รศ.ดร.อิสระ สุวรรณบุด
กรรมการสภามหาวิทยาลัย
ผู้ทรงคุณวุฒิ



นายสุวัฒน์ เทพอาร์ักษ์
กรรมการสภามหาวิทยาลัย
ผู้ทรงคุณวุฒิ



ศ.ดร.ไพฑูรย์ สินลารัตน์
กรรมการสภามหาวิทยาลัย
ผู้ทรงคุณวุฒิ



รศ.ดร.สมบัติ คชสิทธิ์
อธิการบดี



นางศรีวิการ์ เมฆธวัชชัยกุล
ประธานกรรมการส่งเสริม
กิจการมหาวิทยาลัย



อาจารย์จิตเจริญ ศรีขวัญ
ประธานสภาคณาจารย์
และข้าราชการ



อ.ดร.สุพจน์ ทรายแก้ว
กรรมการสภามหาวิทยาลัย
ผู้แทนผู้บริหาร



ผศ.ดร.มนัญญา คำวชิระพิทักษ์
กรรมการสภามหาวิทยาลัย
ผู้แทนผู้บริหาร



ผศ.ดร.ปิ่นรัตน์ ฤกษ์ดี
กรรมการสภามหาวิทยาลัย
ผู้แทนผู้บริหาร



รศ.ดร.กรินทร์ กาญจนานนท์
กรรมการสภามหาวิทยาลัย
ผู้แทนผู้บริหาร



ผศ.ดร.อันทะ จันทะเสนา
กรรมการสภามหาวิทยาลัย
ผู้แทนคณาจารย์



อาจารย์ธนาวุฒิ วงศ์อนันต์
กรรมการสภามหาวิทยาลัย
ผู้แทนคณาจารย์



อาจารย์ ดร.นิสา พักตร์วิไล
กรรมการสภามหาวิทยาลัย
ผู้แทนคณาจารย์



ผศ.ร.ท.หญิงวิภาวี เกียรติศิริ
เลขานุการสภามหาวิทยาลัย

นโยบายสภามหาวิทยาลัยราชภัฏวไลยอลงกรณ์ ในพระบรมราชูปถัมภ์ จังหวัดปทุมธานี

พ.ศ. ๒๕๕๙-๒๕๖๑

สืบเนื่องจากปัจจุบันสังคมโลก รวมทั้งสังคมไทยได้เปลี่ยนผ่านเข้าสู่สังคมยุคดิจิทัลและระบบเศรษฐกิจเชิงสร้างสรรค์ ทำให้ประเทศไทยมีความจำเป็นต้องมีการเปลี่ยนแปลงในเชิงโครงสร้างของระบบเศรษฐกิจ นโยบายและยุทธศาสตร์ชาติที่เรียกว่าประเทศไทย ๔.๐ นโยบายประชารัฐ และการปฏิรูปการศึกษาให้เป็นการศึกษา ๔.๐

คณะกรรมการสภามหาวิทยาลัยราชภัฏวไลยอลงกรณ์ ในพระบรมราชูปถัมภ์ จังหวัดปทุมธานี จึงได้จัดการประชุมวิเคราะห์สถานการณ์และกำหนดนโยบายการบริหารมหาวิทยาลัยที่ตอบสนองต่อการขับเคลื่อนนโยบายยุทธศาสตร์ชาติของรัฐบาล เพื่อมอบให้มหาวิทยาลัย คณะกรรมการบริหารใช้เป็นเป้าหมายและแนวทางในการบริหารการดำเนินงานให้เกิดประสิทธิภาพ ประสิทธิผล และใช้เป็นกรอบในการกำกับติดตามผล การประเมินผลการดำเนินงานของมหาวิทยาลัย และผู้บริหารอย่างเป็นรูปธรรม ทั้งนี้มีสาระสำคัญของนโยบายสภามหาวิทยาลัยในช่วงปีพ.ศ. ๒๕๕๙-๒๕๖๑ ดังนี้

๑. นโยบาย

นโยบายข้อที่ ๑ ยกระดับคุณภาพมาตรฐานการจัดการศึกษาตามเกณฑ์มาตรฐาน ทั้งระดับชาติและนานาชาติ โดยสรรหา สนับสนุนให้คณาจารย์มีคุณวุฒิ ผลงานและตำแหน่งทางวิชาการตามเกณฑ์ ส่งเสริมให้คณาจารย์ นักศึกษา ศิษย์เก่า ผลิตผลงานที่โดดเด่น ได้รับรางวัลและการยกย่องในระดับชาติ และนานาชาติ และมีการเปิดสอนหลักสูตรปริญญาสองภาษา หรือหลักสูตรนานาชาติเพิ่มอย่างน้อย ๕ หลักสูตร ใน พ.ศ. ๒๕๖๐

นโยบายข้อที่ ๒ สร้างผลงานเชิงประจักษ์ในการเป็นสถาบันอุดมศึกษาเพื่อการพัฒนาท้องถิ่นให้เป็นที่ยอมรับทั้งในระดับชาติและนานาชาติ โดยบูรณาการงานพันธกิจสัมพันธ์ (University Engagement) ทั้งในส่วนของ การผลิตบัณฑิต การวิจัย การบริการวิชาการ และการทำนุบำรุงศิลปวัฒนธรรม เร่งฝึกบัณฑิตให้มีความสามารถ มีบทบาท เข้าไปมีส่วนร่วมในการพัฒนาท้องถิ่นและสังคมตามอัตลักษณ์อย่างชัดเจน ผลิตผลงานวิจัยที่เป็นองค์ความรู้ใหม่ที่บูรณาการศาสตร์แบบสหสาขา และตอบสนองความต้องการทั้งระดับประเทศชาติและท้องถิ่น เพื่อสนับสนุนการพัฒนาประชาธิปไตย เร่งสร้างเครือข่ายชุมชนนักปฏิบัติทั้งภายในและภายนอกเพื่อแลกเปลี่ยนเรียนรู้ด้านการแก้ไขปัญหาชุมชน ท้องถิ่นร่วมกัน มุ่งพัฒนาให้มหาวิทยาลัยเป็นชุมชนอุดมปัญญา เป็นแหล่งเรียนรู้และเวทีแลกเปลี่ยนเรียนรู้องค์ความรู้ ปัญญาเชิงการปฏิบัติจากการจัดการเรียนการสอน การวิจัย และการบริการวิชาการ

นโยบายข้อที่ ๓ พัฒนาและผลิตบัณฑิตให้มีความรู้ ความสามารถ มีอัตลักษณ์เด่นชัดเป็นที่ยอมรับ ในด้านการมีส่วนร่วมพัฒนาท้องถิ่น และพร้อมทำงานในบริบทของประชาคมอาเซียน โดยพัฒนา ปรับปรุงหลักสูตร นวัตกรรม การเรียนการสอนแบบบูรณาการตามปรัชญาการเรียนรู้เชิงผลิตภาพ (Productive Learning Philosophy) ที่ส่งเสริมให้ผู้เรียนมีทักษะด้านการคิด วิเคราะห์ การคิดสร้างสรรค์ การคิดเชิงผลิตภาพ การคิดด้านคุณธรรม และความรับผิดชอบ และมีผลงานเชิงประจักษ์นำไปสู่การสร้างนวัตกรรมหรือสร้างการเปลี่ยนแปลง และมีการคัดเลือก ยกย่อง ส่งเสริมให้นักศึกษาที่มีความสามารถสูง พิเศษ (Talent) สร้างและนำเสนอผลงานที่สร้างชื่อเสียงให้แก่มหาวิทยาลัย

นโยบายข้อที่ ๔ พัฒนาเป็นมหาวิทยาลัยขนาดกลางที่มีจำนวนนักศึกษาภาคปกติคงอยู่อย่างน้อย ๑๒,๐๐๐ คน โดยจัดให้มีการกำหนดกลยุทธ์ชัดเจน นำไปปฏิบัติได้จริงในด้านการรับนักศึกษาการลงทุนด้านอาคารสถานที่ ห้องปฏิบัติการ ครุภัณฑ์ ความต้องการด้านอัตรากำลังและการพัฒนาทรัพยากรบุคคล และการบริหารการเงิน

**นโยบายข้อที่ ๕ พัฒนาการบริหารจัดการในมหาวิทยาลัยเพื่อสร้าง
ธรรมาภิบาล** โดยเสริมสร้างความเป็นองค์กรแห่งการเรียนรู้ให้มหาวิทยาลัยมี
พลวัตในการพัฒนา เรียนรู้เติบโตอย่างต่อเนื่องด้วยกระบวนการเชิงคุณภาพ
เสริมสร้างขีดสมรรถนะของมหาวิทยาลัยด้านเทคโนโลยีการสื่อสารและ
สารสนเทศ สร้างความเป็นนานาชาติ พัฒนามหาวิทยาลัยให้เป็นองค์กรที่มี
กายภาพและบรรยากาศทางวิชาการ สภาพการทำงานที่ดี การมีสุนทรียะ และ
เป็นมหาวิทยาลัยสีเขียว พัฒนามหาวิทยาลัยให้บุคลากรมีคุณภาพชีวิตที่ดี และ
สามารถดึงดูดคนดีคนเก่งเข้ามาร่วมงานได้ ส่งเสริมการพัฒนาคุณธรรมจริยธรรม
ของอาจารย์ บุคลากรและนักศึกษา รวมทั้งส่งเสริมการน้อมนำแนวพระราชดำริ
หลักปรัชญาของเศรษฐกิจพอเพียงมาประยุกต์ใช้ในการปฏิบัติงาน และการดำเนิน
ชีวิต และเตรียมการเพื่อรองรับการก้าวสู่การเป็นมหาวิทยาลัยในกำกับ

๒. การพัฒนานโยบายสู่การปฏิบัติ

การพัฒนานโยบายสู่การปฏิบัติเพื่อให้นโยบายสภามหาวิทยาลัย
ได้รับการตอบสนองจากทุกภาคส่วนของมหาวิทยาลัย และมีการกำหนดแผนงาน
โครงการ กิจกรรมหลักและผลักดันให้มีนำไปสู่การปฏิบัติให้เกิดสัมฤทธิ์ผลตาม
เจตนารมณ์ของสภามหาวิทยาลัย มหาวิทยาลัยจึงได้กำหนดแนวทางในพัฒนา
นโยบายสู่การปฏิบัติโดยแบ่งออก ๗ ระยะ ดังนี้

ระยะที่ ๑ สังเคราะห์แนวความคิด พัฒนาบุคลากร ปรับกระบวนการ
ทัศน์ พัฒนาเครือข่าย เพื่อเตรียมความพร้อมในการดำเนินงานตามนโยบายสภา
มหาวิทยาลัยราชภัฏวไลยอลงกรณ์ ในพระบรมราชูปถัมภ์ จังหวัดปทุมธานี

ระยะที่ ๒ ประกาศนโยบาย เสริมสร้างความเข้าใจของบุคลากรทุก
ระดับจัดระบบกลไกในการสนับสนุน สร้างแนวร่วมจากทุกภาคส่วน

ระยะที่ ๓ ดำเนินการขับเคลื่อนการดำเนินงานตามนโยบายสภา
มหาวิทยาลัยราชภัฏวไลยอลงกรณ์ ในพระบรมราชูปถัมภ์ จังหวัดปทุมธานี

ระยะที่ ๔ ส่งเสริมให้มีการแลกเปลี่ยนเรียนรู้ และการพัฒนา
นวัตกรรมการจัดการเรียนการสอน การวิจัย และการพัฒนางานพันธกิจสัมพันธ์

ระยะที่ ๕ สรุบบทเรียนการดำเนินงานตามนโยบายสภามหาวิทยาลัยราชภัฏวไลยอลงกรณ์ ในพระบรมราชูปถัมภ์ จังหวัดปทุมธานี

ระยะที่ ๖ ประเมินผลการดำเนินงานตามนโยบายสภามหาวิทยาลัยราชภัฏวไลยอลงกรณ์ ในพระบรมราชูปถัมภ์ จังหวัดปทุมธานี

ระยะที่ ๗ เผยแพร่ความสำเร็จตามนโยบายสภามหาวิทยาลัยราชภัฏวไลยอลงกรณ์ ในพระบรมราชูปถัมภ์ จังหวัดปทุมธานี สู่สาธารณะ

๓. ตัวบ่งชี้ความสำเร็จ และเป้าหมายการดำเนินงาน

เพื่อให้การดำเนินงานของนโยบายสภามหาวิทยาลัยบูรลวุฒิประสงค์ จึงได้กำหนดตัวบ่งชี้ความสำเร็จ และเป้าหมายการดำเนินงานเพื่อใช้เป็นเครื่องมือ ในการกำกับ ติดตาม ตรวจสอบ และประเมินผลการดำเนินงานของมหาวิทยาลัย ดังนี้

นโยบายข้อที่ ๑ ยกระดับคุณภาพมาตรฐานการจัดการศึกษาตาม เกณฑ์มาตรฐานทั้งระดับชาติ และนานาชาติ โดยสรรหา สนับสนุนให้คณาจารย์ มีคุณวุฒิ ผลงานและตำแหน่งทางวิชาการตามเกณฑ์ ส่งเสริมให้คณาจารย์ นักศึกษา ศิษย์เก่า ผลิตผลงานที่โดดเด่น ได้รับรางวัลและการยกย่องในระดับชาติ และนานาชาติ และมีการเปิดสอนหลักสูตรปริญญาสองภาษา หรือหลักสูตร นานาชาติเพิ่มอย่างน้อย ๕ หลักสูตร ในพ.ศ. ๒๕๖๐

ตัวบ่งชี้ความสำเร็จ	ค่าเป้าหมาย		
	ปี๒๕๕๙	ปี๒๕๖๐	ปี๒๕๖๑
๑. ผลการประเมินการประกันคุณภาพ การศึกษาภายในตามเกณฑ์ สกอ.	> ๔.๕๐	> ๔.๕๐	> ๔.๕๐
๒. จำนวนรางวัลที่อาจารย์หรือบุคลากรหรือนักศึกษาที่ได้รับในระดับชาติ หรือนานาชาติ	๑ รางวัล	๑ รางวัล	๑ รางวัล
๓. อาจารย์ประจำสถาบันที่ดำรงตำแหน่งทางวิชาการ	ร้อยละ ๓๐	ร้อยละ ๔๐	ร้อยละ ๕๐
๔. อาจารย์ประจำสถาบันที่มีคุณวุฒิ ปริญญาเอก	ร้อยละ ๓๐	ร้อยละ ๔๐	ร้อยละ ๕๐
๕. จำนวนหลักสูตรนานาชาติที่เพิ่มขึ้น	๑	๒	๒

นโยบายข้อที่ ๒ สร้างผลงานเชิงประจักษ์ในการเป็นสถาบันอุดมศึกษาเพื่อการพัฒนาท้องถิ่นให้เป็นที่ยอมรับ ทั้งในระดับชาติและนานาชาติ โดยบูรณาการงานพันธกิจสัมพันธ์ (University Engagement) ทั้งในส่วนของ การผลิตบัณฑิต การวิจัย การบริการวิชาการ และทำนุบำรุงศิลปวัฒนธรรม เร่งฝึกบัณฑิตให้มีความสามารถ บทบาท ร่วมในการพัฒนาท้องถิ่นและสังคม ตามอัตลักษณ์อย่างชัดเจน ผลิตผลงานวิจัยที่เป็นองค์ความรู้ใหม่ที่บูรณาการศาสตร์แบบสหสาขา และตอบสนองความต้องการทั้งระดับประเทศชาติ และท้องถิ่น เพื่อสนับสนุนการพัฒนาประชารัฐ เร่งสร้างเครือข่ายชุมชนนักปฏิบัติทั้งภายในและภายนอก เพื่อแลกเปลี่ยนเรียนรู้ด้านการแก้ไขปัญหาชุมชน ท้องถิ่นร่วมกันมุ่งพัฒนาใหม่มหาวิทยาลัยเป็นชุมชนอุดมปัญญา เป็นแหล่งเรียนรู้ และเวทีแลกเปลี่ยนเรียนรู้องค์ความรู้ ปัญญาเชิงการปฏิบัติจากการจัดการเรียนการสอน การวิจัย และการบริการวิชาการ

ตัวบ่งชี้ความสำเร็จ	ค่าเป้าหมาย		
	ปี ๒๕๕๙	ปี ๒๕๖๐	ปี ๒๕๖๑
๑. จำนวนพื้นที่เป้าหมายการดำเนินงานพันธกิจสัมพันธ์ ได้แก่ พื้นที่ภายในมหาวิทยาลัย พื้นที่โดยรอบมหาวิทยาลัย และจังหวัดสระแก้ว	๓ พื้นที่	๓ พื้นที่	๓ พื้นที่
๒. ระดับความสำเร็จของการสร้างเครือข่ายชุมชนนักปฏิบัติ เพื่อแลกเปลี่ยนเรียนรู้จากภายในหรือภายนอกมหาวิทยาลัย เพื่อร่วมกันศึกษาและแก้ไขปัญหาของชุมชนท้องถิ่นที่เป็นพื้นที่เป้าหมายร่วมที่บูรณาการภารกิจของมหาวิทยาลัยโดยมีระดับ ดังนี้ ระดับที่ ๑ มีบันทึกลงนามความร่วมมือ ระดับที่ ๒ มีการดำเนินกิจกรรมร่วมมือ	๓ ระดับ	๔ ระดับ	๕ ระดับ

ตัวบ่งชี้ความสำเร็จ	ค่าเป้าหมาย		
	ปี ๒๕๕๙	ปี ๒๕๖๐	ปี ๒๕๖๑
ระดับที่ ๓ มีการประเมินความสำเร็จของการดำเนินโครงการร้อยละ ๕๐ ระดับที่ ๔ มีการประเมินความสำเร็จของการดำเนินโครงการ >ร้อยละ๕๐ ระดับที่ ๕ ชุมชน หรือองค์กรเป้าหมายที่ได้รับการพัฒนาและที่มีความเข้มแข็งอย่างยั่งยืน ที่ปรากฏหลักฐานที่ชัดเจน			
๓. ร้อยละหลักสูตรที่นักศึกษาามีโครงการจิตอาสาในการดำเนินงานพันธกิจสัมพันธ์	ร้อยละ ๘๐	ร้อยละ ๘๕	ร้อยละ ๙๐
๔. จำนวนผลงานวิจัยที่สร้างองค์ความรู้ใหม่ที่ตอบโจทย์ ระดับท้องถิ่น และระดับประเทศ โดยได้รับการเผยแพร่ในระดับชาติ หรือนานาชาติ	๗ ผลงาน	๑๔ ผลงาน	๒๑ ผลงาน
๕. จำนวนนวัตกรรมเพื่อสร้างสรรค์และ/หรือแก้ไขปัญหาชุมชนท้องถิ่น	๗ ผลงาน	๑๔ ผลงาน	๒๑ ผลงาน
๖. จำนวนครั้งการจัดประชุมวิชาการระดับนานาชาติต่อปีการศึกษา	๒ ครั้ง	๒ ครั้ง	๒ ครั้ง
๗. จำนวนบทความที่ได้รับการอ้างอิงในระดับชาติหรือนานาชาติในปีการศึกษา • ระดับชาติ ร้อยละ ๗๐ • ระดับนานาชาติ ร้อยละ ๓๐	๑๐ บทความ	๑๒ บทความ	๑๕ บทความ
๘. จำนวนเงินวิจัยที่สนับสนุนต่อปี (ล้านบาท)	๓๕	๓๕	๓๕

นโยบายข้อที่ ๓ พัฒนาและผลิตบัณฑิตให้มีความรู้ ความสามารถ มีอัตลักษณ์เด่นชัดเป็นที่ยอมรับในด้านการมีส่วนร่วมพัฒนาท้องถิ่น และพร้อมทำงานในบริบทของประชาคมอาเซียน โดยพัฒนา ปรับปรุงหลักสูตร นวัตกรรม การเรียนการสอนแบบบูรณาการตามปรัชญาการเรียนรู้เชิงผลิตภาพ (Productive Learning Philosophy) ที่ส่งเสริมให้ผู้เรียนมีทักษะด้านการคิด วิเคราะห์ การคิดสร้างสรรค์ การคิดเชิงผลิตภาพ การคิดด้านคุณธรรม และ ความรับผิดชอบ และมีผลงานเชิงประจักษ์นำไปสู่การสร้างนวัตกรรมหรือสร้างการเปลี่ยนแปลง และมีการคัดเลือก ยกย่อง ส่งเสริมให้นักศึกษาที่มีความสามารถสูง พิเศษ (Talent) สร้างและนำเสนอผลงานที่สร้างชื่อเสียงให้แก่มหาวิทยาลัย

ตัวบ่งชี้ความสำเร็จ	ค่าเป้าหมาย		
	ปี ๒๕๕๙	ปี ๒๕๖๐	ปี ๒๕๖๑
๑. ร้อยละของหลักสูตรที่พัฒนาหรือปรับปรุง เพื่อให้เกิดการเรียนรู้เชิงผลิตภาพ (Productive learning) ต่อหลักสูตรที่ จัดการเรียนการสอนในคณะ	ร้อยละ ๕๐	ร้อยละ ๘๐	ร้อยละ ๑๐๐
๒. ร้อยละของรายวิชาที่เปิดสอนในปีการศึกษาที่มีผลงานเชิงประจักษ์ต่อรายวิชาที่เปิดสอนในปีการศึกษา	ร้อยละ ๗๐	ร้อยละ ๘๐	ร้อยละ ๙๐
๓. จำนวนผลงานเชิงประจักษ์ที่เกิดจากการเรียน การสอน ที่ได้รับการเผยแพร่ในระดับชาติ หรือนานาชาติหรือตามเกณฑ์ ก.พ.อ. กำหนด	๑๐ ผลงาน	๒๐ ผลงาน	๓๐ ผลงาน

ตัวบ่งชี้ความสำเร็จ	ค่าเป้าหมาย		
	ปี ๒๕๕๙	ปี ๒๕๖๐	ปี ๒๕๖๑
๔. จำนวนแนวปฏิบัติที่ดีด้านการจัดการเรียนรู้ เชิงผลิตภาพ ปี ๑ จัดทำแนวปฏิบัติที่ดี ปี ๒ มีการเผยแพร่แนวปฏิบัติที่ดีไปยัง หน่วยงานที่เกี่ยวข้องและถูกนำไปใช้ ปี ๓ ถอดบทเรียนแนวปฏิบัติที่ดี	-	-	๗ เรื่อง

นโยบายข้อที่ ๔ พัฒนาเป็นมหาวิทยาลัยขนาดกลางที่มีจำนวนนักศึกษาภาคปกติคงอยู่อย่างน้อย ๑๒,๐๐๐ คน โดยจัดให้มีการกำหนดกลยุทธ์ชัดเจน นำไปปฏิบัติได้จริงในด้านการรับนักศึกษา มีการลงทุนด้านอาคารสถานที่ ห้องปฏิบัติการ ครุภัณฑ์ ความต้องการด้านอัตรากำลังและการพัฒนาทรัพยากรบุคคล และการบริหารการเงิน

ตัวบ่งชี้ความสำเร็จ	ค่าเป้าหมาย		
	ปี ๒๕๕๙	ปี ๒๕๖๐	ปี ๒๕๖๑
๑. จำนวนนักศึกษาภาคปกติคงอยู่	๑๒,๐๐๐ คน	๑๒,๐๐๐ คน	๑๒,๐๐๐ คน
๒. สัดส่วนงบลงทุนแผ่นดินและงบรายได้ ต่อ งบประมาณทั้งหมด	๑ : ๕	๑ : ๕	๑ : ๕
๓. ร้อยละของทรัพยากรที่เอื้อต่อการเรียนรู้ เช่น หนังสือตำรา สิ่งพิมพ์ วารสาร ฐานข้อมูลเพื่อการสืบค้น ที่เพิ่มขึ้นต่อปี	ร้อยละ ๕	ร้อยละ ๕	ร้อยละ ๕
๔. ร้อยละของบุคลากรที่มีผลประเมิน สมรรถนะตามเกณฑ์กำหนด	ร้อยละ ๘๐	ร้อยละ ๘๕	ร้อยละ ๙๐

**นโยบายข้อที่ ๕ พัฒนาการบริหารจัดการในมหาวิทยาลัยเพื่อสร้าง
ธรรมาภิบาล** โดยเสริมสร้างความเป็นองค์กรแห่งการเรียนรู้ ให้มหาวิทยาลัยมี
พลวัตในการพัฒนา เรียนรู้เติบโตอย่างต่อเนื่องด้วยกระบวนการเชิงคุณภาพ
เสริมสร้างขีดสมรรถนะของมหาวิทยาลัยด้านเทคโนโลยีการสื่อสารและ
สารสนเทศ สร้างความเป็นนานาชาติ พัฒนามหาวิทยาลัยให้เป็นองค์กรที่มี
กายภาพและบรรยากาศ ทางวิชาการ สภาพการทำงานที่ดี การมีสุนทรียะ และ
เป็นมหาวิทยาลัยสีเขียว พัฒนามหาวิทยาลัยให้บุคลากรมีคุณภาพชีวิตที่ดี และ
สามารถดึงดูดคนดีคนเก่งเข้ามาร่วมงานได้ ส่งเสริมการพัฒนาคุณธรรมจริยธรรม
ของอาจารย์ บุคลากรและนักศึกษา รวมทั้งส่งเสริมการน้อมนำแนวพระราชดำริ
หลักปรัชญาของเศรษฐกิจพอเพียงมาประยุกต์ใช้ในการปฏิบัติงาน และการดำเนิน
ชีวิต และเตรียมการเพื่อรองรับการก้าวสู่การเป็นมหาวิทยาลัยในกำกับ

ตัวบ่งชี้ความสำเร็จ	ค่าเป้าหมาย		
	ปี ๒๕๕๙	ปี ๒๕๖๐	ปี ๒๕๖๑
๑. ค่าเฉลี่ยระดับความผูกพันของบุคลากร ต่อองค์กร	> ๔.๕๐	> ๔.๕๐	> ๔.๕๐
๒. การใช้จ่ายงบประมาณตามแผนที่กำหนด	ร้อยละ ๙๐	ร้อยละ ๙๐	ร้อยละ ๙๐
๓. ผลการจัดอันดับมหาวิทยาลัยสีเขียว (ระดับเอเชีย)	อันดับที่ ๒๐๐	อันดับที่ ๒๐๐	อันดับที่ ๒๐๐
๔. ระดับความสำเร็จของการน้อมนำ ปรัชญาของเศรษฐกิจพอเพียงมาใช้ในการ ขับเคลื่อนมหาวิทยาลัย ระดับที่ ๑ มีการมอบนโยบายในการ นำปรัชญาของเศรษฐกิจพอเพียง	ระดับ ๓	ระดับ ๔	ระดับ ๕

ตัวบ่งชี้ความสำเร็จ	ค่าเป้าหมาย		
	ปี ๒๕๕๙	ปี ๒๕๖๐	ปี ๒๕๖๑
<p>มาใช้ในมหาวิทยาลัย มีการมอบหมายผู้รับผิดชอบในการกำหนด และผลักดันนโยบายไปสู่การปฏิบัติงานจนเกิดกระบวนการวางแผนงานของเศรษฐกิจพอเพียงและปฏิบัติได้ครอบคลุมกว้างขวางตามสภาพของมหาวิทยาลัย</p> <p>ระดับที่ ๒ มหาวิทยาลัยพร้อมรับการเปลี่ยนแปลงในทางที่ดี คุณภาพสูงขึ้น สามารถลดข้อผิดพลาดในการบริหารงานลดขั้นตอนการปฏิบัติงานให้มีความรวดเร็วขึ้น</p> <p>ระดับที่ ๓ บุคลากรและนักศึกษา มีอุปนิสัยในการใช้ทรัพยากรอย่างถูกต้อง และมีการประเมินความคุ้มค่าจากการใช้ทรัพยากร เพื่อการแก้ไข ปรับปรุง พัฒนาวิธีการจัดการทรัพยากรและเสริมสร้างอุปนิสัยที่ดีในการใช้ทรัพยากรอย่างต่อเนื่อง</p> <p>ระดับที่ ๔ มีการกำหนดหรือประกาศกลุ่มบุคคลต้นแบบที่เป็นคณะผู้บริหาร บุคลากร และนักศึกษา ที่เป็นต้นแบบแห่งวิถีชีวิตตามปรัชญาของเศรษฐกิจพอเพียงจนบุคลากรและนักศึกษาส่วนใหญ่เชื่อถือและปฏิบัติตาม</p>			

ตัวบ่งชี้ความสำเร็จ	ค่าเป้าหมาย		
	ปี ๒๕๕๙	ปี ๒๕๖๐	ปี ๒๕๖๑
ระดับที่ ๕ มหาวิทยาลัยได้รับความชื่นชมอย่างกว้างขวางและได้รับประกาศเกียรติคุณเป็นที่ยอมรับในการปฏิบัติตามปรัชญาเศรษฐกิจพอเพียง			
๕. ค่าคะแนนการประเมินผลงานของมหาวิทยาลัยและคณะ	> ๔.๕๐	> ๔.๕๐	> ๔.๕๐





อัตลักษณ์

บัณฑิตจิตอาสา พัฒนาท้องถิ่น

เอกลักษณ์

เป็นสถาบันที่น้อมนำแนวทางการดำเนินชีวิต

ตามหลักปรัชญาเศรษฐกิจพอเพียง



กองนโยบายและแผน สำนักงานอธิการบดี

มหาวิทยาลัยราชภัฏวไลยอลงกรณ์ ในพระบรมราชูปถัมภ์

เลขที่ ๑ หมู่ ๒๐ ตำบลคลองหนึ่ง อำเภอคลองหลวง จังหวัดปทุมธานี ๑๓๑๘๐

โทรศัพท์ ๐-๒๕๒๙-๐๖๗๔-๔ ต่อ ๓๓๐, โทรสาร ๐-๒๕๒๙-๑๗๙๗