



**นโยบายสภามหาวิทยาลัยราชภัฏวไลยอลงกรณ์ ในพระบรมราชูปถัมภ์
จังหวัดอุบลราชธานี
พ.ศ. ๒๕๖๖ - ๒๕๗๐**

มหาวิทยาลัยแห่งการเรียนรู้สำหรับคนทุกช่วงวัย
ที่มีนวัตกรรมส่งเสริมเศรษฐกิจและสังคมฐานราก บนความร่วมมือของหุ้นส่วนทางสังคม
ให้เกิดการพัฒนาอย่างสมดุลและยั่งยืน



**นโยบายสภามหาวิทยาลัยราชภัฏวไลยอลงกรณ์
ในพระบรมราชูปถัมภ์ จังหวัดปทุมธานี
พ.ศ. ๒๕๖๖ - ๒๕๗๐**

ในพระบรมราชูปถัมภ์
(ฉบับปรับปรุง กันยายน ๒๕๖๕)



สารจากนายกสภามหาวิทยาลัย

พระราชบัญญัติมหาวิทยาลัยราชภัฏ พ.ศ. ๒๕๔๗ มาตรา ๑๘ (๑) กำหนดให้สภามหาวิทยาลัย มีอำนาจและหน้าที่ควบคุมดูแลกิจการทั่วไปของมหาวิทยาลัย และโดยเฉพาะให้มีอำนาจหน้าที่ กำหนดนโยบาย และอนุมัติแผนพัฒนามหาวิทยาลัยฯ

คณะกรรมการสภามหาวิทยาลัยราชภัฏวไลยอลงกรณ์ ในพระบรมราชูปถัมภ์ จังหวัดปทุมธานี ได้มีการจัดประชุมครั้งพิเศษที่ ๑/๒๕๖๕ เมื่อวันที่ ๖ - ๗ กรกฎาคม ๒๕๖๕ ณ โรงแรมเลอมอนต์เขาใหญ่ จังหวัดนครราชสีมา เพื่อพิจารณาทบทวนนโยบาย (Retreat) สภามหาวิทยาลัยราชภัฏวไลยอลงกรณ์ ในพระบรมราชูปถัมภ์ จังหวัดปทุมธานี พ.ศ. ๒๕๖๕ - ๒๕๖๙ เพื่อให้มหาวิทยาลัยมีแนวทางในการขับเคลื่อนการดำเนินงานได้อย่างมีประสิทธิภาพ เป็นไปตามกรอบแผนพัฒนาเศรษฐกิจและสังคมแห่งชาติ ฉบับที่ ๑๓ (ปี ๒๕๖๖ - ๒๕๗๐) และก้าวทันสภาวะการณ์โลกที่มีการเปลี่ยนแปลงอย่างรวดเร็ว โดยจัดทำรายละเอียด และตัวชี้วัดความสำเร็จที่จะนำไปสู่การปฏิบัติที่ชัดเจน มีประเด็นนโยบายสภามหาวิทยาลัย จำนวน ๔ ประเด็น คือ ๑. ด้านการพัฒนาท้องถิ่น ๒. ด้านการผลิตและพัฒนาครู ๓. ด้านการยกระดับคุณภาพการศึกษา และพัฒนาบัณฑิต และ ๔. ด้านการพัฒนากระบวนการบริหารจัดการ

นโยบายสภามหาวิทยาลัยราชภัฏวไลยอลงกรณ์ ในพระบรมราชูปถัมภ์ จังหวัดปทุมธานี พ.ศ. ๒๕๖๖ - ๒๕๗๐ (ฉบับปรับปรุง เดือนกันยายน ๒๕๖๕) มีวัตถุประสงค์สำคัญเพื่อเป็นแนวทางในการดำเนินการพัฒนาแผนกลยุทธ์และแผนปฏิบัติการประจำปีของมหาวิทยาลัย ตลอดจนใช้เป็นเครื่องมือในการบริหารมหาวิทยาลัยให้เกิดประสิทธิภาพและประสิทธิผลต่อไป

(ศาสตราจารย์ ดร.วิรุณ ตั้งเจริญ)

นายกสภามหาวิทยาลัยราชภัฏวไลยอลงกรณ์

ในพระบรมราชูปถัมภ์

๑๕ กันยายน ๒๕๖๕



สารบัญ

	หน้า
สารจากนายกสภามหาวิทยาลัย.....	ก
สารบัญ.....	ค
สารบัญตาราง.....	จ
สารบัญภาพ	ช
บทนำ	๑
ประวัติมหาวิทยาลัยราชภัฏวไลยอลงกรณ์ ในพระบรมราชูปถัมภ์ จังหวัดปทุมธานี.....	๓
บริบทของมหาวิทยาลัย.....	๔
โครงสร้างการบริหารมหาวิทยาลัยราชภัฏวไลยอลงกรณ์ ในพระบรมราชูปถัมภ์ จังหวัดปทุมธานี	๗
องค์ประกอบและอำนาจหน้าที่ของสภามหาวิทยาลัย	๙
คณะกรรมการสภามหาวิทยาลัย	๑๕
นโยบายสภามหาวิทยาลัยราชภัฏวไลยอลงกรณ์ ในพระบรมราชูปถัมภ์ จังหวัดปทุมธานี พ.ศ. ๒๕๖๖ - ๒๕๗๐	๑๗
ด้านที่ ๑ การพัฒนาท้องถิ่น.....	๑๙
นโยบายข้อที่ ๑ สร้างความร่วมมือกับหุ้นส่วนทางสังคม ทั้งภาครัฐและสังคม เพื่อสร้างเมือง และชุมชน ท้องถิ่นให้เกิดการพัฒนาอย่างสมดุลและยั่งยืน.....	๑๙
ด้านที่ ๒ การผลิตและพัฒนาครู	๒๑
นโยบายข้อที่ ๒ ยกกระตือรือร้นการผลิตและพัฒนาครู ร่วมพัฒนาครูและโรงเรียนเครือข่ายคุณภาพสูง....	๒๑
ด้านที่ ๓ การยกระดับคุณภาพการศึกษาและพัฒนาบัณฑิต	๒๒
นโยบายข้อที่ ๓ พัฒนาการศึกษานวัตกรรมเพื่อสร้างบัณฑิตเป็นผู้รอบรู้ มีมาตรฐานทางวิชาการและ วิชาชีพ มีสมรรถนะการเป็นผู้ประกอบการวิศวกรสังคม เพื่อเป็นผู้นำการ เปลี่ยนแปลงก่อให้เกิดประโยชน์ต่อสังคม	๒๒
ด้านที่ ๔ การพัฒนาระบบบริหารจัดการ	๒๔
นโยบายข้อที่ ๔ สร้างระบบนิเวศ (Ecological) มหาวิทยาลัยที่เกื้อกูลการเรียนรู้ วิจัย เสริมประสิทธิภาพการทำงาน สร้างนวัตกรรมและคุณภาพชีวิตของชุมชน มหาวิทยาลัยและผู้มีส่วนได้ส่วนเสีย	๒๔
การเสริมพลังขับเคลื่อนนโยบายสภามหาวิทยาลัยสู่การปฏิบัติ	๒๗
คำนิยามตัวชี้วัด	๓๐
ภาพกิจกรรมการจัดประชุมสภามหาวิทยาลัยครั้งพิเศษที่ ๑/๒๕๖๕ เมื่อวันที่ ๖-๗ กรกฎาคม ๒๕๖๕	๓๗



สารบัญญัตินี้

ตารางที่		หน้า
๑	ตัวชี้วัดผลสำเร็จและเป้าหมายการดำเนินงานด้านการพัฒนาท้องถิ่น	๒๐
๒	ตัวชี้วัดผลสำเร็จและเป้าหมายการดำเนินงานด้านการผลิตและพัฒนาครู	๒๑
๓	ตัวชี้วัดผลสำเร็จและเป้าหมายการดำเนินงานด้านยกระดับคุณภาพการศึกษาและ พัฒนาบัณฑิต	๒๓
๔	ตัวชี้วัดผลสำเร็จและเป้าหมายการดำเนินงานด้านพัฒนาระบบบริหารจัดการ	๒๕



สารบัญญภาพ

ภาพที่		หน้า
๑	การเสริมพลังขับเคลื่อนนโยบายสภามหาวิทยาลัยราชภัฏวไลยอลงกรณ์ ในพระบรมราชูปถัมภ์	๒๗
๒	กระบวนการติดตาม ประเมินผลการดำเนินงานตามนโยบายสภามหาวิทยาลัย.....	๒๙



มหาวิทยาลัยราชภัฏวไลยอลงกรณ์ ในพระบรมราชูปถัมภ์





บทนำ

ในพระบรมราชูปถัมภ์



บทนำ

ประวัติมหาวิทยาลัยราชภัฏวไลยอลงกรณ์ ในพระบรมราชูปถัมภ์ จังหวัดปทุมธานี

สมเด็จพระราชปิตุจฉา เจ้าฟ้าวไลยอลงกรณ์ กรมหลวงเพชรบุรีราชสิรินธร ทรงมีพระเมตตาต่อการศึกษาของกุลสตรีไทย จึงประทานอาคารพร้อมที่ดินประมาณ ๔ ไร่ ให้กระทรวงศึกษาธิการจัดตั้งโรงเรียนฝึกหัดครูเพชรบุรีวิทยาลงกรณ์ เมื่อวันที่ ๔ มิถุนายน ๒๔๗๕ ปัจจุบันคือ เลขที่ ๑๕ ถนนเพชรบุรี แขวงทุ่งพญาไท เขตราชเทวี กรุงเทพมหานคร โดยย้ายนักเรียนฝึกหัดครู และนักเรียนมัธยมศึกษาตอนปลาย (ม. ๗-๘) มาจากโรงเรียนเบญจมราชาลัย อาจารย์ใหญ่คนแรกคือ “อาจารย์นิลรัตน์ บรรณสิทธิ์วรสาสน์” โรงเรียนใช้ชื่อย่อว่า “พ” เป็นสัญลักษณ์ และสีเขียวเป็นสีประจำโรงเรียน เนื่องจากเป็นสีประจำวันประสูติของพระองค์ เปลี่ยนเป็นวิทยาลัยครูเพชรบุรีวิทยาลงกรณ์ เมื่อวันที่ ๑ ตุลาคม พ.ศ. ๒๕๑๓ และในปี พ.ศ. ๒๕๑๕ ได้ขยายงานการฝึกหัดครูมาอยู่ ณ ที่ตั้งปัจจุบัน คือ เลขที่ ๑ หมู่ ๒๐ ถนนพหลโยธิน กิโลเมตรที่ ๔๘ ตำบลคลองหนึ่ง อำเภอคลองหลวง จังหวัดปทุมธานี ๑๓๑๘๐ มีพื้นที่ ๒๙๔ ไร่ ๓ งาน ๗๒ ตารางวา ทั้งนี้ อาจารย์อวยพร เปล่งวานิช ผู้อำนวยการวิทยาลัยครูเพชรบุรีวิทยาลงกรณ์ ในขณะนั้น ได้ดำเนินการติดต่อประสานงานล่วงหน้ากับผู้ว่าราชการจังหวัดปทุมธานี (นายประสิทธิ์ อุไรรัตน์) จึงได้ที่ดินทรัพย์สินส่วนพระมหากษัตริย์ แปลงนี้มาเป็นที่ตั้งของมหาวิทยาลัยในปัจจุบัน

เมื่อวันที่ ๑๔ พฤศจิกายน ๒๕๑๗ พระบาทสมเด็จพระปรมินทรมหาภูมิพลอดุลยเดช รัชกาลที่ ๙ ทรงพระกรุณาโปรดเกล้าฯ รับวิทยาลัยครูเพชรบุรีวิทยาลงกรณ์ และสมาคมศิษย์เก่าฯ ไว้ในพระบรมราชูปถัมภ์ ในปีถัดมา วันที่ ๙ พฤศจิกายน พ.ศ. ๒๕๑๘ พระบาทสมเด็จพระปรมินทรมหาภูมิพลอดุลยเดช เสด็จฯ พร้อมด้วยสมเด็จพระบรมราชินีนาถและสมเด็จพระเจ้าลูกเธอ เจ้าฟ้าสิรินธรเทพรัตนสุดากิติวัฒนาดุลโสภาคย์ ทรงเปิดพระอนุสาวรีย์สมเด็จพระราชปิตุจฉา เจ้าฟ้าวไลยอลงกรณ์ กรมหลวงเพชรบุรีราชสิรินธร และพระราชทานพระราชทรัพย์ส่วนพระองค์ จำนวน ๒๐๐,๐๐๐ บาท ตั้งเป็นมูลนิธิสมเด็จพระเจ้าฟ้าวไลยอลงกรณ์

เมื่อวันที่ ๑๔ กุมภาพันธ์ พ.ศ. ๒๕๓๕ พระบาทสมเด็จพระปรมินทรมหาภูมิพลอดุลยเดช ทรงพระกรุณาโปรดเกล้าฯ พระราชทานนาม “สถาบันราชภัฏ” แก่วิทยาลัยครูทั่วประเทศ เป็นเหตุให้เปลี่ยนชื่อเป็น “สถาบันราชภัฏเพชรบุรีวิทยาลงกรณ์ ในพระบรมราชูปถัมภ์” ได้ประกาศในราชกิจจานุเบกษา เมื่อวันที่ ๒๔ มกราคม พ.ศ. ๒๕๓๘ เรื่อง “พ.ร.บ. สถาบันราชภัฏ” เป็นผลให้สถาบันราชภัฏทั่วประเทศ เป็นสถาบันอุดมศึกษาเพื่อการพัฒนาท้องถิ่นอย่างแท้จริง และในปีเดียวกัน พระบาทสมเด็จพระปรมินทรมหาภูมิพลอดุลยเดช ทรงพระกรุณาโปรดเกล้าฯ พระราชทานพระบรมราชานุญาต ให้ใช้ตราพระราชลัญจกรประจำพระองค์ รัชกาลที่ ๙ เป็นตราสัญลักษณ์ประจำสถาบันราชภัฏ ณ วันที่ ๖ มีนาคม พ.ศ. ๒๕๓๘ นับเป็นพระมหากุณาธิคุณล้นเกล้าล้นกระหม่อมหาที่สุดมิได้แก่สถาบันราชภัฏเพชรบุรีวิทยาลงกรณ์ ในพระบรมราชูปถัมภ์

เมื่อวันที่ ๑๕ กุมภาพันธ์ พ.ศ. ๒๕๔๒ สมเด็จพระเทพรัตนราชสุดาฯ สยามบรมราชกุมารี เสด็จฯ วางพวงมาลาพระอนุสาวรีย์ฯ และทรงเปิดอาคารศูนย์ฝึกประสบการณ์วิชาชีพ “อาคารสมเด็จพระเจ้าฟ้าวไลยอลงกรณ์” และเมื่อวันที่ ๑๕ กุมภาพันธ์ พ.ศ. ๒๕๔๔ สมเด็จพระเจ้าพี่นางเธอ เจ้าฟ้ากัลยาณิวัฒนา กรมหลวงนราธิวาสราชนครินทร์ เสด็จฯ วางพวงมาลาพระอนุสาวรีย์ฯ ทรงเปิดอาคาร ๑๐๐ ปี สมเด็จพระศรีนครินทร์ และห้องประชุมราชนครินทร์ ภายในอาคาร ๑๐๐ ปี สมเด็จพระศรีนครินทร์

พระบาทสมเด็จพระปรมินทรมหาภูมิพลอดุลยเดช ทรงพระกรุณาโปรดเกล้าฯ พระราชทานพระบรมราชานุญาตให้เปลี่ยนชื่อเป็น “สถาบันราชภัฏวไลยอลงกรณ์ ในพระบรมราชูปถัมภ์” เมื่อวันที่



๒๑ สิงหาคม พ.ศ. ๒๕๔๕ และทรงพระกรุณาโปรดเกล้าฯ ทรงลงพระปรมาภิไธยในพระราชบัญญัติมหาวิทยาลัยราชภัฏ พุทธศักราช ๒๕๔๗ และได้ประกาศในพระราชกิจจานุเบกษา เมื่อวันที่ ๑๔ มิถุนายน พุทธศักราช ๒๕๔๗ ยังผลให้สถาบันราชภัฏวไลยอลงกรณ์ ในพระบรมราชูปถัมภ์ ได้ยกฐานะเป็น “มหาวิทยาลัยราชภัฏวไลยอลงกรณ์ ในพระบรมราชูปถัมภ์ จังหวัดปทุมธานี” ตั้งแต่วันที่ ๑๕ มิถุนายน พ.ศ. ๒๕๔๗

สภามหาวิทยาลัยราชภัฏวไลยอลงกรณ์ ในพระบรมราชูปถัมภ์ มีมติเห็นชอบให้มหาวิทยาลัย ดำเนินการจัดซื้อที่ดินด้านทิศเหนือของมหาวิทยาลัย เนื้อที่ ๘๖ ไร่ ๓ งาน ๑๙ ตารางวา ปัจจุบันมหาวิทยาลัย ราชภัฏวไลยอลงกรณ์ ในพระบรมราชูปถัมภ์ มีเนื้อที่ทั้งหมด ๓๘๑ ไร่ ๒ งาน ๙๑ ตารางวา ตั้งอยู่เลขที่ ๑ หมู่ ๒๐ ตำบลคลองหนึ่ง อำเภอคลองหลวง จังหวัดปทุมธานี เมื่อวันที่ ๓ พฤษภาคม พ.ศ. ๒๕๕๕

บริบทมหาวิทยาลัย

วิสัยทัศน์ : มหาวิทยาลัยแห่งการเรียนรู้สำหรับคนทุกช่วงวัย ที่มีนวัตกรรมส่งเสริมเศรษฐกิจและสังคมฐานรากบนความร่วมมือของหุ้นส่วนทางสังคมให้เกิดการพัฒนาอย่างสมดุลและยั่งยืน

ปรัชญา : วิชาการเด่น เน้นคุณธรรม นำท้องถิ่นพัฒนา ก้าวหน้าด้านเทคโนโลยี

ปณิธาน : เสริมพลัง สร้างความเข้มแข็ง และมั่งคั่งของชุมชน

อัตลักษณ์ : บัณฑิตจิตอาสา พัฒนาท้องถิ่น

เอกลักษณ์ : เป็นสถาบันที่น้อมนำแนวทางการดำเนินชีวิตตามหลักปรัชญาของเศรษฐกิจพอเพียง

ค่านิยมหลัก : VALAYA

V : Visionary เป็นผู้รอบรู้ และมีวิสัยทัศน์

A : Activeness ทำงานเชิงรุก ริเริ่มสร้างสรรค์

L : Like and learn สนใจใฝ่เรียนรู้อย่างต่อเนื่อง

A : Adaptive ปรับตัวได้ดี พร้อมนำการเปลี่ยนแปลง

Y : Yields ผลงานเป็นที่ประจักษ์

A : Acceptance and Friendliness เป็นที่ยอมรับในการเป็นกัลยาณมิตร

วัฒนธรรมองค์กร : พัฒนานวัตกรรม มุ่งเน้นความเป็นเลิศ ร่วมพัฒนาท้องถิ่น

สมรรถนะหลัก : บูรณาการพันธกิจสัมพันธ์เพื่อพัฒนาท้องถิ่น

พันธกิจ :

๑. ผลิตบัณฑิตให้เป็นผู้รอบรู้ มีมาตรฐานทางวิชาการและวิชาชีพ มีสมรรถนะการเป็นผู้ประกอบการ วิศวกรสังคม เพื่อเป็นผู้นำการเปลี่ยนแปลงก่อให้เกิดประโยชน์ต่อสังคม

๒. พัฒนาผลงานวิจัยและนวัตกรรมเพื่อส่งเสริมเศรษฐกิจและสังคมฐานรากและสร้างความร่วมมือกับหุ้นส่วนทางสังคมทั้งภาครัฐและสังคม สร้างเมืองและชุมชน ท้องถิ่นให้เกิดการพัฒนาอย่างสมดุล

๓. ประสานความร่วมมือกับหุ้นส่วนทางสังคมเพื่อพัฒนาชุมชน ท้องถิ่น สืบสานโครงการอันเนื่องมาจากพระราชดำริ ทำนุบำรุงศิลปวัฒนธรรม อนุรักษ์ และฟื้นฟูมรดกวัฒนธรรมต่อยอดสู่เศรษฐกิจสร้างสรรค์

๔. พัฒนาระบบนิเวศ (Ecological) มหาวิทยาลัยที่เกื้อกูลการเรียนรู้ วิจัย เสริมประสิทธิภาพการทำงานสร้างนวัตกรรมและคุณภาพชีวิตของชุมชนมหาวิทยาลัยและผู้มีส่วนได้ส่วนเสีย

เป้าประสงค์

๑. บัณฑิตเป็นผู้รอบรู้ มีมาตรฐานทางวิชาการและวิชาชีพ มีสมรรถนะการเป็นผู้ประกอบการ วิศวกรสังคม เพื่อเป็นผู้นำการเปลี่ยนแปลงก่อให้เกิดประโยชน์ต่อสังคม
๒. วิจัยและนวัตกรรม สามารถส่งเสริมเศรษฐกิจและสังคมฐานรากและมีความร่วมมือกับหุ้นส่วนทางสังคมทั้งภาครัฐและสังคม เมืองและชุมชน ท้องถิ่นเกิดการพัฒนาอย่างสมดุล
๓. เกิดความร่วมมือกับหุ้นส่วนทางสังคมในการพัฒนาชุมชน ท้องถิ่น สู่การเป็นมหาวิทยาลัยเชิงพื้นที่ รวมทั้งสืบสานโครงการอันเนื่องมาจากพระราชดำริ ทำนุบำรุงศิลปวัฒนธรรม อนุรักษ์ และฟื้นฟูมรดกวัฒนธรรม ต่อยอดสู่เศรษฐกิจสร้างสรรค์ ประชาชนในพื้นที่มีคุณภาพชีวิตที่ดี
๔. ระบบนิเวศ (Ecological) มหาวิทยาลัยเกื้อกูลการเรียนรู้ และการวิจัย มีประสิทธิภาพการทำงาน มีนวัตกรรม ทำให้ชุมชนมหาวิทยาลัยและผู้มีส่วนได้ส่วนเสีย มีคุณภาพชีวิตที่ดี

ยุทธศาสตร์และกลยุทธ์

ยุทธศาสตร์ที่ ๑ พัฒนาคุณภาพการศึกษาด้านวิชาการและวิชาชีพเพื่อตอบสนองความต้องการสำหรับคนทุกช่วงวัย

กลยุทธ์

- ๑.๑ สร้างความร่วมมือในการจัดการเรียนรู้ร่วมกับภาคีเครือข่ายทั้งภายในประเทศและต่างประเทศ
- ๑.๒ พัฒนาหลักสูตรการเรียนการสอนที่ตอบสนองคนทุกช่วงวัยตามมาตรฐานการศึกษา
- ๑.๓ ส่งเสริมการผลิตและเผยแพร่ผลงานเชิงประจักษ์ของนักศึกษาทั้งในระดับชาติและนานาชาติ
- ๑.๔ เสริมสร้างความรู้และทักษะ soft skill ของนักศึกษาให้ตรงตามความต้องการของตลาดแรงงาน และเป็นที่ยอมรับของสังคม
- ๑.๕ พัฒนาการผลิตครูให้มีคุณภาพและได้รับมาตรฐานวิชาชีพครู
- ๑.๖ ผลิตและพัฒนาสมรรถนะของนักศึกษาตามความเชี่ยวชาญด้านวิชาการและวิชาชีพ (คณะ)

ยุทธศาสตร์ที่ ๒ ผลิตและเผยแพร่ผลงานวิจัย นวัตกรรม และงานสร้างสรรค์ที่มีคุณภาพมาตรฐาน เป็นที่ยอมรับและน่าเชื่อถือ

กลยุทธ์

- ๒.๑ ส่งเสริมการผลิตผลงานวิจัย นวัตกรรม และงานสร้างสรรค์ ที่มีคุณภาพ และตอบโจทย์การพัฒนาชุมชน สังคมและประเทศชาติ
- ๒.๒ ส่งเสริมการเผยแพร่ผลงานวิจัย นวัตกรรม และงานสร้างสรรค์ ทั้งในระดับชาติและนานาชาติ
- ๒.๓ พัฒนาศักยภาพการสร้างสรรค์ผลงานวิจัย นวัตกรรม และงานสร้างสรรค์ ตามความเชี่ยวชาญของศาสตร์

ยุทธศาสตร์ที่ ๓ บูรณาการความร่วมมือกับหุ้นส่วนทางสังคม ในการพัฒนาชุมชน ท้องถิ่น โรงเรียน เครือข่ายและสืบสาน เผยแพร่ศิลปวัฒนธรรม ต่อยอดสู่เศรษฐกิจสร้างสรรค์

กลยุทธ์

- ๓.๑ สนับสนุนการบูรณาการเครือข่ายความร่วมมือกับหุ้นส่วนทางสังคมเพื่อพัฒนาชุมชนท้องถิ่น แก้ปัญหาความเหลื่อมล้ำและเสริมพลังทางสังคม
- ๓.๒ ยกกระดับคุณภาพการศึกษา และเสริมสร้างศักยภาพโรงเรียนเครือข่ายเพื่อมุ่งสู่ความเป็นเลิศ
- ๓.๓ ยกกระดับเศรษฐกิจฐานราก ด้วยกลไก BCG Economy Model



๓.๔ ส่งเสริมการสืบสานและเผยแพร่ศิลปวัฒนธรรมต่อยอดสู่เศรษฐกิจสร้างสรรค์

๓.๕ พัฒนามหาวิทยาลัยสู่การเป็นแหล่งเรียนรู้ “มหาวิทยาลัยเชิงพื้นที่”

๓.๖ ส่งเสริมงานพันธกิจสัมพันธ์ตามอัตลักษณ์และความเชี่ยวชาญของศาสตร์

ยุทธศาสตร์ ๔ พัฒนาระบบบริหารจัดการบนหลักธรรมาภิบาล และความเป็นดิจิทัล เพื่อมุ่งสู่ความเป็นเลิศ ได้มาตรฐานในระดับสากล และตอบสนองเป้าหมายการพัฒนาที่ยั่งยืน

กลยุทธ์

๔.๑ พัฒนาคุณภาพการศึกษาและการบริหารงานของมหาวิทยาลัยเพื่อมุ่งสู่ความเป็นเลิศ

๔.๒ พัฒนาการบริหารงานของมหาวิทยาลัยตามหลักธรรมาภิบาล (Good Governance)

๔.๓ ส่งเสริมการนำระบบ Digital มาใช้ในการพัฒนาการบริหารจัดการของมหาวิทยาลัย

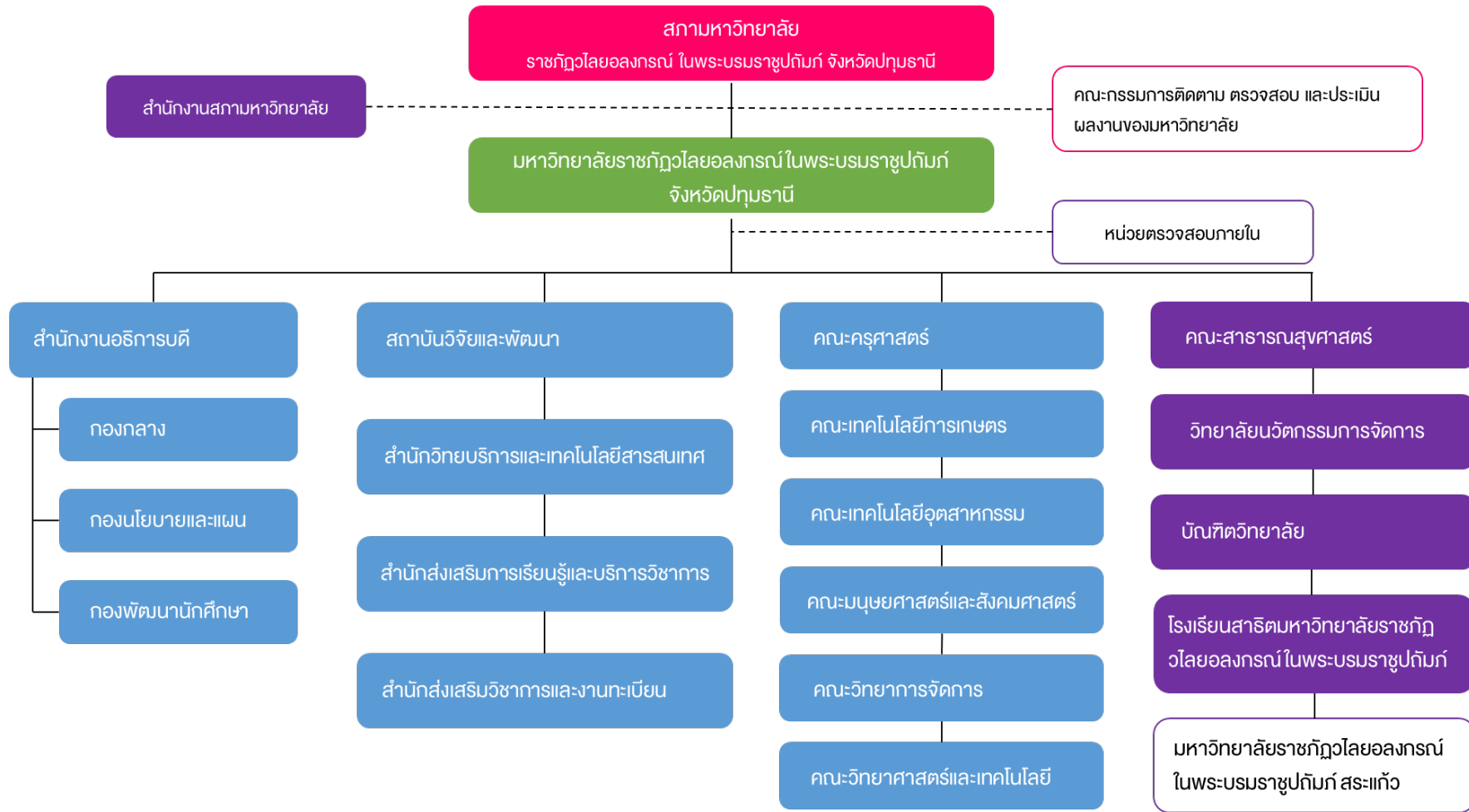
๔.๔ พัฒนามหาวิทยาลัยเชิงนิเวศสู่ต้นแบบมหาวิทยาลัยสีเขียว

๔.๕ พัฒนาขีดความสามารถในการแข่งขันของโรงเรียนสาธิตมหาวิทยาลัยราชภัฏวไลยอลงกรณ์

ในพระบรมราชูปถัมภ์



โครงสร้างการบริหารมหาวิทยาลัยราชภัฏวไลยอลงกรณ์ ในพระบรมราชูปถัมภ์ จังหวัดปทุมธานี



หมายเหตุ



หน่วยงานที่จัดตั้งโดยกระทรวงศึกษาธิการ



หน่วยงานที่จัดตั้งขึ้นโดยมติสภามหาวิทยาลัย



หน่วยงานที่จัดตั้งขึ้นเป็นการภายในมหาวิทยาลัย



องค์ประกอบและอำนาจหน้าที่ของสภามหาวิทยาลัย

องค์ประกอบและอำนาจหน้าที่ของสภามหาวิทยาลัย

พระราชบัญญัติมหาวิทยาลัยราชภัฏ พ.ศ. ๒๕๔๗ มาตรา ๑๖ มาตรา ๑๗ และมาตรา ๑๘ กำหนดองค์ประกอบและอำนาจหน้าที่ของสภามหาวิทยาลัย ไว้ดังนี้

มาตรา ๑๖ ให้มหาวิทยาลัยแต่ละแห่งมีสภามหาวิทยาลัย ประกอบด้วย

(๑) นายกสภามหาวิทยาลัย ซึ่งจะทรงพระกรุณาโปรดเกล้าฯ แต่งตั้ง

(๒) กรรมการสภามหาวิทยาลัยโดยตำแหน่ง ได้แก่ อธิการบดี ประธานสภาคณาจารย์และข้าราชการ และประธานกรรมการส่งเสริมกิจการมหาวิทยาลัย

(๓) กรรมการสภามหาวิทยาลัยจำนวนสี่คน ซึ่งเลือกจากผู้ดำรงตำแหน่งรองอธิการบดี คณบดี ผู้อำนวยการสถาบัน ผู้อำนวยการสำนัก ผู้อำนวยการศูนย์ หัวหน้าส่วนราชการหรือหัวหน้าหน่วยงานที่เรียกชื่ออย่างอื่นที่มีฐานะเทียบเท่าคณะ

(๔) กรรมการสภามหาวิทยาลัยจำนวนสี่คน ซึ่งเลือกจากคณาจารย์ประจำของมหาวิทยาลัย และมีผู้ดำรงตำแหน่งตาม (๓)

(๕) กรรมการสภามหาวิทยาลัยผู้ทรงคุณวุฒิจำนวนสิบเอ็ดคน ซึ่งทรงพระกรุณาโปรดเกล้าฯ แต่งตั้งจากบุคคลภายนอกมหาวิทยาลัย โดยคำแนะนำของนายกสภามหาวิทยาลัยและกรรมการสภามหาวิทยาลัยตาม (๒) (๓) และ (๔) ทั้งนี้ ผู้ทรงคุณวุฒิดังกล่าวต้องมาจากผู้มีความรู้ความเชี่ยวชาญด้าน การศึกษา มนุษยศาสตร์ สังคมศาสตร์ วิทยาศาสตร์และเทคโนโลยี กฎหมาย การงบประมาณและการเงิน การบริหารงานบุคคล การปกครองส่วนท้องถิ่น การศาสนา ศิลปะและวัฒนธรรม และด้านอื่นๆ ตามที่สภามหาวิทยาลัยเห็นสมควร ในจำนวนนี้ให้แต่งตั้งจากบุคคลในเขตพื้นที่บริการการศึกษาของมหาวิทยาลัยแต่ละแห่งไม่น้อยกว่ากึ่งหนึ่ง

ให้สภามหาวิทยาลัยแต่งตั้งรองอธิการบดีคนหนึ่ง ซึ่งมีใช้กรรมการสภามหาวิทยาลัยตาม (๓) เป็นเลขานุการสภามหาวิทยาลัย โดยคำแนะนำของอธิการบดี

ให้สภามหาวิทยาลัยเลือกกรรมการสภามหาวิทยาลัยผู้ทรงคุณวุฒิคนหนึ่งเป็นอุปนายกสภามหาวิทยาลัย ทำหน้าที่แทนนายกสภามหาวิทยาลัยเมื่อนายกสภามหาวิทยาลัยไม่อาจปฏิบัติหน้าที่ได้หรือเมื่อไม่มีผู้ดำรงตำแหน่งนายกสภามหาวิทยาลัย

คุณสมบัติ หลักเกณฑ์ และวิธีการได้มาซึ่งนายกสภามหาวิทยาลัยและกรรมการสภามหาวิทยาลัยตาม (๓) (๔) และ (๕) ให้เป็นไปตามข้อบังคับของมหาวิทยาลัย

มาตรา ๑๗ นายกสภามหาวิทยาลัยและกรรมการสภามหาวิทยาลัยตามมาตรา ๑๖ (๓) (๔) และ (๕) มีวาระการดำรงตำแหน่งคราวละสามปี

นอกจากการพ้นจากตำแหน่งตามวาระในวาระหนึ่งแล้ว นายกสภามหาวิทยาลัยและกรรมการสภามหาวิทยาลัยตามมาตรา ๑๖ (๓) (๔) และ (๕) พ้นจากตำแหน่งเมื่อ

(๑) ตาย

(๒) ลาออก

(๓) ขาดคุณสมบัติของการเป็นนายกสภามหาวิทยาลัยหรือกรรมการสภามหาวิทยาลัยในประเภที่นั้น ๆ

(๔) ถูกจำคุกโดยคำพิพากษาถึงที่สุดให้จำคุก

(๕) สภามหาวิทยาลัยให้ออกเพราะมีความประพฤติเสื่อมเสีย บกพร่องต่อหน้าที่หรือหย่อนความสามารถ



(๖) เป็นบุคคลล้มละลาย

(๗) เป็นคนไร้ความสามารถหรือคนเสมือนไร้ความสามารถ

การพ้นจากตำแหน่งตาม (๕) ต้องเป็นไปตามมติสองในสามของจำนวนกรรมการสภามหาวิทยาลัยเท่าที่มีอยู่

ในกรณีที่นายกสภามหาวิทยาลัย หรือกรรมการสภามหาวิทยาลัยตามมาตรา ๑๖ (๓) (๔) หรือ (๕) พ้นจากตำแหน่งก่อนครบวาระ และได้มีการดำเนินการให้ผู้ใดดำรงตำแหน่งแทนแล้ว ให้ผู้นั้นอยู่ในตำแหน่งเพียงเท่าวาระที่เหลืออยู่ของผู้ซึ่งตนแทน แต่ถ้าวาระการดำรงตำแหน่งเหลืออยู่น้อยกว่าเก้าสิบวัน จะไม่ดำเนินการให้มีผู้ดำรงตำแหน่งแทนก็ได้ ให้สภามหาวิทยาลัยประกอบด้วยกรรมการสภามหาวิทยาลัยเท่าที่มีอยู่มีอำนาจและปฏิบัติหน้าที่ตามมาตรา ๑๘ ต่อไปได้

ในกรณีที่นายกสภามหาวิทยาลัย หรือกรรมการสภามหาวิทยาลัยตามมาตรา ๑๖ (๓) (๔) หรือ (๕) พ้นจากตำแหน่งตามวาระ แต่ยังมีได้ดำเนินการให้ได้มาซึ่งนายกสภามหาวิทยาลัย หรือกรรมการสภามหาวิทยาลัยใหม่ ให้นายกสภามหาวิทยาลัยหรือกรรมการสภามหาวิทยาลัยซึ่งพ้นจากตำแหน่งปฏิบัติหน้าที่ต่อไป จนกว่าจะได้มีนายกสภามหาวิทยาลัยหรือกรรมการสภามหาวิทยาลัยใหม่แล้ว

ให้มีการดำเนินการให้ได้มาซึ่งนายกสภามหาวิทยาลัยหรือกรรมการสภามหาวิทยาลัย ตามมาตรา ๑๖ (๓) (๔) และ(๕) ภายในเก้าสิบวันนับแต่วันที่ผู้นั้นพ้นจากตำแหน่ง

มาตรา ๑๘ สภามหาวิทยาลัยมีอำนาจหน้าที่ควบคุมดูแลกิจการทั่วไปของมหาวิทยาลัยและโดยเฉพาะให้มีอำนาจและหน้าที่ ดังนี้

(๑) กำหนดนโยบายและอนุมัติแผนพัฒนาของมหาวิทยาลัยเกี่ยวกับการศึกษา การวิจัย การให้บริการทางวิชาการแก่สังคม การผลิตและส่งเสริมวิทยฐานะครู การทะนุบำรุงศิลปและวัฒนธรรม การอนุรักษ์สิ่งแวดล้อมและทรัพยากรธรรมชาติ

(๒) ออกกฎ ระเบียบ ประกาศและข้อบังคับของมหาวิทยาลัย และอาจมอบให้ส่วนราชการใดในมหาวิทยาลัยเป็นผู้ออกกฎ ระเบียบ ประกาศและข้อบังคับสำหรับส่วนราชการหรือหน่วยงานนั้นเป็นเรื่อง ๆ ก็ได้

(๓) กำกับมาตรฐานการศึกษา การประกันคุณภาพการศึกษา การเปิดสอนของมหาวิทยาลัยและติดตามประเมินผลการดำเนินงานของมหาวิทยาลัย

(๔) อนุมัติให้ปริญญา ประกาศนียบัตรบัณฑิตชั้นสูง ประกาศนียบัตรบัณฑิต อนุปริญญาและประกาศนียบัตร

(๕) พิจารณาการจัดตั้ง การรวมและการยุบเลิกสำนักงานวิทยาเขต บัณฑิตวิทยาลัย คณะ วิทยาลัย สถาบัน สำนัก ศูนย์ ส่วนราชการหรือหน่วยงานที่เรียกชื่ออย่างอื่นที่มีฐานะเทียบเท่าคณะ รวมทั้งการแบ่งส่วนราชการหรือหน่วยงานของส่วนราชการดังกล่าว

(๖) อนุมัติการรับสถาบันการศึกษาชั้นสูงหรือสถาบันอื่นเข้าสมทบในมหาวิทยาลัยหรือยกเลิกการสมทบ

(๗) พิจารณาให้ความเห็นชอบหลักสูตรการศึกษาให้สอดคล้องกับมาตรฐานที่คณะกรรมการอุดมศึกษากำหนด

(๘) พิจารณาเสนอเรื่องเพื่อทรงพระกรุณาโปรดเกล้า ฯ แต่งตั้งและถอดถอนนายกสภามหาวิทยาลัย กรรมการสภามหาวิทยาลัยผู้ทรงคุณวุฒิ อธิการบดี ศาสตราจารย์ และศาสตราจารย์พิเศษ



(๙) แต่งตั้งและถอดถอนรองอธิการบดี คณบดี ผู้อำนวยการสถาบัน ผู้อำนวยการสำนัก และผู้อำนวยการศูนย์ หัวหน้าส่วนราชการหรือหัวหน้าหน่วยงานที่เรียกชื่ออย่างอื่นที่มีฐานะเทียบเท่าคณะศาสตราจารย์เกียรติคุณ รองศาสตราจารย์ รองศาสตราจารย์พิเศษ ผู้ช่วยศาสตราจารย์ และผู้ช่วยศาสตราจารย์พิเศษ

(๑๐) แต่งตั้งและถอดถอนประธานกรรมการและกรรมการส่งเสริมกิจการมหาวิทยาลัย

(๑๑) อนุมัติงบประมาณรายจ่ายจากเงินรายได้ของมหาวิทยาลัย

(๑๒) ออกระเบียบและข้อบังคับต่างๆ เกี่ยวกับการบริหารการเงิน การจัดการหารรายได้และผลประโยชน์จากทรัพย์สินของมหาวิทยาลัย ทั้งนี้ โดยไม่ขัดหรือแย้งกับกฎหมายหรือมติคณะรัฐมนตรีที่เกี่ยวข้อง

(๑๓) พิจารณาดำเนินการเกี่ยวกับการบริหารงานบุคคลของมหาวิทยาลัยตามกฎหมายว่าด้วยระเบียบข้าราชการพลเรือนในสถาบันอุดมศึกษา และตามที่คณะกรรมการข้าราชการพลเรือนในสถาบันอุดมศึกษา มอบหมาย

(๑๔) แต่งตั้งคณะกรรมการ คณะอนุกรรมการ หรือบุคคลหนึ่งบุคคลใดเพื่อพิจารณาและเสนอความเห็นในเรื่องหนึ่งเรื่องใด หรือมอบหมายให้ปฏิบัติกรอย่างหนึ่งอย่างใดอันอยู่ในอำนาจและหน้าที่ของสภามหาวิทยาลัย

(๑๕) พิจารณาและให้ความเห็นชอบในเรื่องที่เกี่ยวกับกิจการของมหาวิทยาลัยตามที่อธิการบดีหรือสภาวิชาการเสนอ และอาจมอบหมายให้อธิการบดีหรือสภาวิชาการปฏิบัติกรอย่างหนึ่งอย่างใดอันอยู่ในอำนาจและหน้าที่ของสภามหาวิทยาลัยได้

(๑๖) ส่งเสริม สนับสนุนและแสวงหาวิธีการเพื่อพัฒนาความก้าวหน้าของมหาวิทยาลัยตลอดจนการปฏิบัติกรกิจร่วมกับสถาบันอื่น

(๑๗) ปฏิบัติหน้าที่อื่นเกี่ยวกับกิจการของมหาวิทยาลัยที่มีได้ระบุให้เป็นหน้าที่ของผู้ใดโดยเฉพาะ

องค์ประกอบของคณะกรรมการสภามหาวิทยาลัย

ลำดับที่	องค์ประกอบของกรรมการสภา	การดำเนินการ	จำนวน (คน)
๑	นายกสภามหาวิทยาลัย	โปรดเกล้าฯ แต่งตั้ง	๑
๒	กรรมการสภามหาวิทยาลัยโดยตำแหน่ง ประกอบด้วย - อธิการบดี - ประธานสภาคณาจารย์และข้าราชการ - ประธานกรรมการส่งเสริมกิจการมหาวิทยาลัย	โดยตำแหน่ง	๓
๓	กรรมการสภามหาวิทยาลัย (กรรมการผู้แทนผู้บริหาร)	เลือกจากผู้ดำรงตำแหน่งรองอธิการบดี คณบดี ผู้อำนวยการสถาบัน ผู้อำนวยการสำนัก หรือหัวหน้าหน่วยงานที่เรียกชื่ออย่างอื่นที่มีฐานะเทียบเท่าคณะ	๔
๔	กรรมการสภามหาวิทยาลัย (กรรมการผู้แทนคณาจารย์)	เลือกจากคณาจารย์ประจำของมหาวิทยาลัย (ซึ่งไม่ใช่ผู้ดำรงตำแหน่ง ผู้บริหาร)	๔



ลำดับที่	องค์ประกอบของกรรมการสภา	การดำเนินการ	จำนวน (คน)
๕	กรรมการสภามหาวิทยาลัยผู้ทรงคุณวุฒิ	โปรดเกล้าฯ แต่งตั้งจากบุคคลภายนอกมหาวิทยาลัย และให้สภามหาวิทยาลัยเลือกกรรมการสภามหาวิทยาลัยผู้ทรงคุณวุฒิคนหนึ่งเป็นอุปนายกสภามหาวิทยาลัย	๑๑
๖	เลขานุการสภามหาวิทยาลัย	อธิการบดีเลือกจากผู้ดำรงตำแหน่งรองอธิการบดี (ซึ่งไม่ใช่ผู้ดำรงตำแหน่ง ในลำดับที่ ๓)	๑



คณะกรรมการสภามหาวิทยาลัย



ศ.ดร.วิรุณ ตั้งเจริญ
นายกสภามหาวิทยาลัย



ผศ.ปรีชา เศรษฐธีร
อุปนายกสภามหาวิทยาลัย



ศ.จรัญพัฒน์ ภูวานนท์
กรรมการผู้ทรงคุณวุฒิ



ศ.ดร.ดิเรก ปัทมสิริวัฒน์
กรรมการผู้ทรงคุณวุฒิ



ศ.ดร.เดือน คำดี
กรรมการผู้ทรงคุณวุฒิ



รศ.ดร.อิสระ สุวรรณบล
กรรมการผู้ทรงคุณวุฒิ



ผศ.จรูญ ถาวรจักร์
กรรมการผู้ทรงคุณวุฒิ



นายศานิตย์ นาคสุขศรี
กรรมการผู้ทรงคุณวุฒิ



นายเอกศักดิ์ คงตะกุด
กรรมการผู้ทรงคุณวุฒิ



นายสุวัฒน์ เทพอารักษ์
กรรมการผู้ทรงคุณวุฒิ



นายยงวุฒิ เสาวพฤกษ์
กรรมการผู้ทรงคุณวุฒิ



นายวีระพล จิรประดิษฐกุล
กรรมการผู้ทรงคุณวุฒิ





ผศ.ดร.สุพจน์ ทรายแก้ว
อธิการบดี



ประธานกรรมการ
ส่งเสริมกิจการมหาวิทยาลัย



รศ.ดร.อรสา จรูญธรรม
ประธาน
สภาคณาจารย์และข้าราชการ



รศ.ศศิพันธ์ เศรษฐวัฒน์บดี
กรรมการผู้แทนผู้บริหาร



ผศ.ดร.เจษฎา ความคั่นเคย
กรรมการผู้แทนผู้บริหาร



ผศ.ดร.ศศิธร จันทมฤก
กรรมการผู้แทนผู้บริหาร



ผศ.ดร.นิสา พักตร์วิไล
กรรมการผู้แทนผู้บริหาร



รศ.ดร.ฉินระ จันทะเสนา
กรรมการผู้แทนคณาจารย์



ผศ.ดร.ธนาวุฒิ วงศ์อนันต์
กรรมการผู้แทนคณาจารย์



ผศ.ดร.ดรณศักดิ์ ตติยะลาภะ
กรรมการผู้แทนคณาจารย์



ผศ.ชวาลา ละวาทิน
กรรมการผู้แทนคณาจารย์



รศ.ดร.นฤมล ธนานันต์
เลขานุการสภามหาวิทยาลัย





**นโยบายสภามหาวิทยาลัยราชภัฏวไลยอลงกรณ์
ในพระบรมราชูปถัมภ์ จังหวัดปทุมธานี
พ.ศ. ๒๕๖๖-๒๕๗๐**



นโยบายสภามหาวิทยาลัยราชภัฏวไลยอลงกรณ์ ในพระบรมราชูปถัมภ์ จังหวัดปทุมธานี พ.ศ. ๒๕๖๖ - ๒๕๗๐

เพื่อให้การดำเนินงานของมหาวิทยาลัยราชภัฏวไลยอลงกรณ์ ในพระบรมราชูปถัมภ์ จังหวัดปทุมธานี ก้าวทันต่อการเปลี่ยนแปลง สอดคล้องกับทิศทางการพัฒนาประเทศ และสามารถก้าวข้ามปัญหา อุปสรรคที่เกิดจากกระแสความเปลี่ยนแปลงที่รวดเร็วในยุคปัจจุบัน สภามหาวิทยาลัยจึงกำหนดนโยบายในการส่งเสริมและสนับสนุนการพัฒนาการจัดการศึกษาของมหาวิทยาลัย ในปีงบประมาณ พ.ศ. ๒๕๖๖ - ๒๕๗๐ ไว้ ๔ ด้าน ได้แก่ ด้านที่ ๑ การพัฒนาท้องถิ่น ด้านที่ ๒ การผลิตและพัฒนาครู ด้านที่ ๓ การยกระดับคุณภาพการศึกษาและพัฒนาบัณฑิต และด้านที่ ๔ การพัฒนาระบบบริหารจัดการ ดังต่อไปนี้

ด้านที่ ๑ การพัฒนาท้องถิ่น

นโยบายข้อที่ ๑ สร้างความร่วมมือกับหุ้นส่วนทางสังคมทั้งภาครัฐและสังคม เพื่อสร้างเมืองและชุมชนท้องถิ่น ให้เกิดการพัฒนาอย่างสมดุลและยั่งยืน

๑.๑ พัฒนาความเป็นเลิศโดยเร่งพัฒนาแผนผลิตผลงานวิจัยและนวัตกรรมตามโจทย์เชิงพื้นที่และเชิงประเด็นในด้านการจัดการเรียนรู้ ด้านการบริการและการท่องเที่ยว การเกษตรและอาหาร การสร้างเสริมสุขภาพและสิ่งแวดล้อม

๑.๒ พัฒนาข้อเสนอแนะนโยบายสาธารณะโดยใช้ฐานข้อมูลขนาดใหญ่ (Big Data) เพื่อพัฒนาพื้นที่แบบบูรณาการตามโมเดลการพัฒนาเศรษฐกิจแบบ BCG Economy (B : เศรษฐกิจชีวภาพ (Bio Economy), C : เศรษฐกิจหมุนเวียน (Circular Economy), G : เศรษฐกิจสีเขียว (Green Economy) และการสร้างอัตลักษณ์เมือง/ชุมชนแห่งอนาคต (Creative City))

๑.๓ สร้างเครือข่ายความร่วมมือกับหน่วยงานภาครัฐและภาคเอกชนเพื่อระดมทรัพยากรในการแก้ปัญหาความเหลื่อมล้ำ เสริมพลังทางสังคม เพื่อเพิ่มขีดความสามารถของชุมชน ท้องถิ่นให้สามารถจัดการตนเองได้

๑.๔ ส่งเสริมการใช้ห้องปฏิบัติการทางสังคม (Social Lab) เพื่อเป็นพื้นที่การเรียนรู้ให้กับนักศึกษา อาจารย์ และผู้มีส่วนได้ส่วนเสียในพื้นที่ร่วมออกแบบ พัฒนาเพื่อสร้างการเปลี่ยนแปลงร่วมกันในพื้นที่

๑.๕ ร่วมทำนุบำรุง สืบสาน ศิลปวัฒนธรรมและต่อยอดสู่เศรษฐกิจสร้างสรรค์

๑.๖ พัฒนามหาวิทยาลัยสู่การเป็นขั้วความเจริญเศรษฐกิจเชิงพื้นที่ (University as Marketplace) โดยส่งเสริมให้มหาวิทยาลัยเป็นแหล่งผู้ซื้อ (University Demand) พัฒนาตลาด (Market Platform) ทั้งแบบ Onsite และ Online ด้วยการบ่มเพาะผู้ประกอบการขนาดกลาง ขนาดย่อม และขนาดย่อย (Micro Small and Medium Enterprise – MSME) โดยเน้นพื้นที่มหาวิทยาลัยในพื้นที่จังหวัดปทุมธานีและจังหวัดสระแก้ว

๑.๗ มุ่งพัฒนามหาวิทยาลัยเป็นองค์กรแห่งการเรียนรู้พร้อมสู่การเป็นมหาวิทยาลัยเชิงพื้นที่ในระดับสากล



ตารางที่ ๑ ตัวชี้วัดผลสำเร็จและเป้าหมายการดำเนินงานด้านการพัฒนาท้องถิ่น

ลำดับ ที่	ตัวชี้วัดผลสำเร็จ	หน่วยนับ	ค่าเป้าหมาย				
			๒๕๖๖	๒๕๖๗	๒๕๖๘	๒๕๖๙	๒๕๗๐
๑	จำนวนเงินทุนสนับสนุนการวิจัยที่ตอบโจทย์การพัฒนาเชิงพื้นที่และเชิงประเด็นด้านการจัดการเรียนรู้ ด้านการบริการและการท่องเที่ยว การเกษตรและอาหาร การสร้างเสริมสุขภาพและสิ่งแวดล้อม	ล้านบาท	๓๕	๓๕	๔๐	๔๐	๔๕
๒	จำนวนสัญญาหรือโครงการวิจัยที่ได้รับการสนับสนุนจากหน่วยงานภาครัฐ และภาคเอกชน ในการแก้ไขปัญหาความเหลื่อมล้ำ เสริมสร้างพลังทางสังคม เพิ่มขีดความสามารถของชุมชนในการพัฒนาตนเอง และจัดการตนเอง	สัญญา/ โครงการ	๑๐	๑๒	๑๔	๑๖	๑๘
๓	จำนวนนวัตกรรม สิ่งประดิษฐ์ องค์ความรู้ใหม่ ที่เกิดจากความร่วมมือกับหน่วยงานภาครัฐ และเอกชน ในการแก้ไขปัญหาของชุมชน ท้องถิ่น	ผลงาน	๕๐	๖๐	๗๐	๘๐	๙๐
๔	อัตราการเติบโตทางมูลค่าเศรษฐกิจฐานรากของมูลค่าผลิตภัณฑ์หรือบริการของชุมชน ท้องถิ่น	ร้อยละ	๑๐	๑๕	๒๐	๒๕	๓๐
๕	ร้อยละผลงานวิจัยและนวัตกรรมที่ตีพิมพ์เผยแพร่ในระดับชาติและนานาชาติตอบโจทย์การพัฒนาเชิงพื้นที่และเชิงประเด็น ด้านการจัดการเรียนรู้ ด้านการบริการและการท่องเที่ยว การเกษตรและอาหาร การสร้างเสริมสุขภาพและสิ่งแวดล้อมต่อผลงานวิจัยทั้งหมด	ร้อยละ	๔๐	๔๕	๕๐	๕๕	๖๐
๖	จำนวนผลงานวิจัยและนวัตกรรมด้านการจัดการเรียนรู้ ด้านการบริการและการท่องเที่ยว การเกษตรและอาหาร การสร้างเสริมสุขภาพและสิ่งแวดล้อมที่มีการต่อยอด ใช้ประโยชน์เชิงพาณิชย์หรือเชิงสังคมหรือการจดทะเบียนจากหน่วยงานที่เกี่ยวข้อง อาทิ การจดสิทธิบัตร และการจดอนุสิทธิบัตร	ผลงาน	๘	๙	๑๐	๑๑	๑๒
๗	ร้อยละของหลักสูตรที่นักศึกษาและอาจารย์มีส่วนร่วมในการพัฒนาเศรษฐกิจฐานราก ยกระดับคุณภาพชีวิต ฐานเศรษฐกิจและทุนชุมชนที่เข้มแข็ง	ร้อยละ	๖๐	๖๕	๗๐	๗๕	๘๐
๘	จำนวนเงินรายได้ที่เกิดจากการบริหารจัดการศิลปวัฒนธรรมที่นำไปต่อยอดสู่เศรษฐกิจสร้างสรรค์	ล้านบาท	๑๐	๑๒	๑๔	๑๖	๑๘
๙	จำนวนเงินรายได้ที่เกิดจากการส่งเสริมให้มหาวิทยาลัยเป็นขั้วความเจริญเศรษฐกิจเชิงพื้นที่วิจัย พัฒนานวัตกรรมบริการวิชาการ เพื่อพัฒนาเศรษฐกิจชุมชน ท้องถิ่น	ล้านบาท	๒	๔	๖	๘	๑๐
๑๐	จำนวนแนวปฏิบัติที่ดีที่นำไปใช้ในการพัฒนาเศรษฐกิจชุมชน ท้องถิ่น	เรื่อง	๘	๑๐	๑๒	๑๔	๑๖



ด้านที่ ๒ การผลิตและพัฒนาครู

นโยบายข้อที่ ๒ ยุทธศาสตร์การผลิตและพัฒนาครู ร่วมพัฒนาครูและโรงเรียนเครือข่ายคุณภาพสูง

๒.๑ พัฒนาสมรรถนะครูของครูให้เป็นผู้สร้างแรงบันดาลใจ (Inspiration Builders) เป็นต้นแบบอย่างแท้จริง

๒.๒ พัฒนาหลักสูตรและกระบวนการผลิตครูที่มุ่งเน้นสมรรถนะของครูมืออาชีพ การพัฒนานวัตกรรมการจัดการเรียนรู้ปลูกฝังจิตวิญญาณความเป็นครู และทักษะทางด้านเทคโนโลยีดิจิทัลและด้านภาษาอังกฤษ

๒.๓ สร้างเครือข่ายงานวิจัยและพัฒนา นวัตกรรมจัดการการเรียนรู้ร่วมกับผู้มีส่วนได้ส่วนเสีย เพื่อยกระดับมาตรฐานในการจัดการศึกษาขั้นพื้นฐาน การผลิตและการพัฒนาครู

๒.๔ พัฒนาแพลตฟอร์มการพัฒนาครูและสถานศึกษา เพื่อยกระดับการเรียนรู้ที่มีความเป็นเลิศ

๒.๕ ยุทธศาสตร์คุณภาพการจัดการเรียนรู้ของโรงเรียนเครือข่าย เพื่อพัฒนาเป็นโรงเรียนสาธิตต้นแบบประจำพื้นที่ และสร้างโรงเรียนสาธิตในจังหวัดสระแก้วเพื่อเป็นต้นแบบการเรียนรู้ที่คำนึงถึงสังคมโลก สังคมไทย สังคมดิจิทัลและประชาธิปไตย

ตารางที่ ๒ ตัวชี้วัดผลสำเร็จและเป้าหมายการดำเนินงานด้านการผลิตและพัฒนาครู

ลำดับ ที่	ตัวชี้วัดผลสำเร็จ	หน่วย นับ	ค่าเป้าหมาย				
			๒๕๖๖	๒๕๖๗	๒๕๖๘	๒๕๖๙	๒๕๗๐
๑	ร้อยละของอาจารย์ครุศาสตร์ที่ได้รับรางวัล เชิดชูเกียรติหรือได้รับรางวัลจากการประชุม วิชาการในระดับชาติหรือนานาชาติ ด้าน การจัดการเรียนรู้และการฝึกหัดครู	ร้อยละ	๑๐	๑๐	๑๕	๑๕	๒๐
๒	ร้อยละของนักศึกษาครูที่สอบผ่านทักษะด้าน เทคโนโลยีดิจิทัลและทักษะด้านภาษาอังกฤษ - ทักษะด้านเทคโนโลยีดิจิทัล (IC๓) - ทักษะด้านภาษาอังกฤษ (CEFR ระดับ B๑)	ร้อยละ	๙๐	๙๐	๙๐	๙๐	๙๐
		ร้อยละ	๘๐	๘๐	๘๐	๘๐	๘๐
๓	ร้อยละของบัณฑิตครูที่สำเร็จการศึกษา ในรอบปีการศึกษาที่สอบบรรจุผ่านเกณฑ์ ของหน่วยงานทั้งภาครัฐและภาคเอกชน ภายในเวลา ๑ ปี	ร้อยละ	๕๐	๕๐	๕๕	๖๐	๖๕
๔	ร้อยละของบัณฑิตครูที่สอบผ่านมาตรฐาน ใบประกอบวิชาชีพครู	ร้อยละ	๑๐๐	๑๐๐	๑๐๐	๑๐๐	๑๐๐
๕	ร้อยละของงานวิจัยและนวัตกรรมจัดการ เรียนรู้ ที่ได้รับการตีพิมพ์เผยแพร่ใน ระดับชาติ หรือนานาชาติ เพื่อยกระดับ มาตรฐานในการจัดการศึกษาขั้นพื้นฐาน/ การฝึกหัดครู ต่อจำนวนผลงานวิจัยที่ได้รับ การตีพิมพ์เผยแพร่ของอาจารย์ทั้งหมด	ร้อยละ	๑๕	๒๐	๒๕	๓๐	๓๕



ลำดับ ที่	ตัวชี้วัดผลสำเร็จ	หน่วย นับ	ค่าเป้าหมาย				
			๒๕๖๖	๒๕๖๗	๒๕๖๘	๒๕๖๙	๒๕๗๐
๖	จำนวนผู้ใช้งานแพลตฟอร์มการพัฒนาครู และสถานศึกษา เพื่อการจัดการเรียนรู้ที่ เป็นเลิศ	คน	๕๐๐	๑,๐๐๐	๑,๕๐๐	๒,๐๐๐	๒,๕๐๐
๗	จำนวนโรงเรียนต้นแบบประจำพื้นที่ ในจังหวัดปทุมธานีและจังหวัดสระแก้ว	โรงเรียน	๒	๔	๖	๘	๑๐
๘	ระดับความสำเร็จของการจัดตั้งโรงเรียน สาธิตในจังหวัดสระแก้วเพื่อเป็น ศูนย์ปฏิบัติการ และการวิจัยโรงเรียน ในท้องถิ่นสู่ระดับสากล	ระดับ	๒	๓	๔	๕	๕

ด้านที่ ๓ การยกระดับคุณภาพการศึกษาและพัฒนาบัณฑิต

นโยบายข้อที่ ๓ พัฒนาการศึกษานใหม่เพื่อสร้างบัณฑิตเป็นผู้รอบรู้ มีมาตรฐานทางวิชาการและวิชาชีพมี
สมรรถนะการเป็นผู้ประกอบการ วิศวกรสังคม เพื่อเป็นผู้นำการเปลี่ยนแปลงก่อให้เกิดประโยชน์ต่อสังคม

๓.๑ สร้างความร่วมมือทั้งภายในหรือภายนอกมหาวิทยาลัย ปรับปรุงหรือพัฒนาหลักสูตรแบบ
บูรณาการระหว่างศาสตร์ด้านวิทยาศาสตร์และด้านสังคมศาสตร์ พัฒนาหลักสูตรคู่ขนาน ๒ ปริญญา สนับสนุน
การเรียนรู้แบบสะสมหน่วยกิต (Credit Bank) การออกแบบหลักสูตรแผนการจัดการเรียนรู้ด้วยตนเอง โดย
คำนึงถึงอนาคตและคนรุ่นใหม่

๓.๒ ส่งเสริมการเรียนรู้ตลอดชีวิต (Lifelong Learning) ในรูปแบบหลักสูตรระยะสั้น (Short
Course) การเปลี่ยนทักษะใหม่ (Reskill) และการยกระดับทักษะเดิม (Upskill) ตอบสนองการเรียนรู้อย่างไร
ขอบเขต

๓.๓ พัฒนาแพลตฟอร์มเพื่อยกระดับการเรียนรู้ตามปรัชญาการจัดการเรียนรู้เชิงผลิตภาพ
(Productive Learning Philosophy) ด้วยกระบวนการจัดการเรียนรู้แบบ ABCD (A: Active Learning
B: Blended Learning C: Collaborative Learning D: Design Thinking) ให้บัณฑิตใช้เครื่องมือดิจิทัล
เป็น คิววิเคราะห์ และสร้างสรรค์นวัตกรรมได้

๓.๔ พัฒนาเครือข่ายพันธมิตร หน่วยงานภาครัฐ หน่วยงานเอกชน มหาวิทยาลัยในประเทศ และ
ต่างประเทศ เพื่อร่วมจัดการศึกษาที่ต้องเรียนรู้และแสวงหาประสบการณ์ (Learning Experience)
จัดการศึกษาเฉพาะกลุ่ม ยกระดับคุณภาพการจัดการศึกษาสู่ระดับสากล

๓.๕ สร้างวิศวกรสังคม ส่งเสริมจิตอาสา บ่มเพาะความเป็นผู้ประกอบการ ที่ตอบโจทย์การพัฒนา
ชุมชน ท้องถิ่น และสถานประกอบการ

๓.๖ พัฒนาชุมชนแลกเปลี่ยนเรียนรู้ระหว่างเครือข่ายศิษย์เก่า เครือข่ายผู้ทรงคุณวุฒิ โดยการต่อ
ยอดองค์ความรู้และสืบสานภูมิปัญญาสู่นักศึกษา คณาจารย์ และประชาชนในชุมชน ท้องถิ่น โดยคำนึงถึง
การศึกษาเพื่อการพัฒนาประเทศและสังคม (Nation and Society Development)



ตารางที่ ๓ ตัวชี้วัดผลสำเร็จและเป้าหมายการดำเนินงานด้านการยกระดับคุณภาพการศึกษาและพัฒนาบัณฑิต

ลำดับ ที่	ตัวชี้วัดผลสำเร็จ	หน่วย นับ	ค่าเป้าหมาย				
			๒๕๖๖	๒๕๖๗	๒๕๖๘	๒๕๖๙	๒๕๗๐
๑	จำนวนนักศึกษาคงอยู่หลักสูตรปริญญาตรี และบัณฑิตศึกษา	คน	๙,๐๐๐	๙,๕๐๐	๑๐,๐๐๐	๑๐,๐๐๐	๑๐,๐๐๐
๒	จำนวนนักศึกษาสมัครเรียนหลักสูตร ระยะสั้น	คน	๒๐๐	๓๐๐	๔๐๐	๕๐๐	๖๐๐
๓	จำนวนนักศึกษาสมัครเรียนแบบสะสม หน่วยกิต	คน	๑๐๐	๑๕๐	๒๐๐	๒๕๐	๓๐๐
๔	จำนวนหลักสูตรที่มีการปรับปรุงหรือพัฒนา หลักสูตรจัดการเรียนการสอนแบบบูรณาการ ระหว่างศาสตร์ด้านวิทยาศาสตร์ และ สังคมศาสตร์	หลักสูตร	๒	๔	๖	๘	๑๐
๕	ร้อยละรายได้การจัดการเรียนรู้ตลอดชีวิต (Lifelong Learning) ในรูปแบบหลักสูตร ระยะสั้น (Short Course) เปลี่ยนทักษะใหม่ (Reskill) และการยกระดับทักษะเดิม (Upskill) ต่อรายได้จากการจัดการศึกษา	ร้อยละ	๑๒	๑๔	๑๖	๑๘	๒๐
๖	จำนวนผลงานเชิงประจักษ์ของนักศึกษา ที่ได้รับรางวัลในระดับชาติหรือนานาชาติ	ผลงาน	๑๒๐	๑๓๐	๑๔๐	๑๕๐	๑๖๐
๗	จำนวนผลงานเชิงประจักษ์ของนักศึกษาที่ ได้รับอ้างอิง หรือใช้ประโยชน์เชิงพาณิชย์	ผลงาน	๓๐	๓๕	๔๐	๔๕	๕๐
๘	จำนวนผลงานเชิงประจักษ์ผลงานวิจัยทาง วิชาการของนักศึกษาที่ได้รับการเผยแพร่ ระดับชาติ หรือนานาชาติตามเกณฑ์ กพอ. กำหนด	ผลงาน	๒๕๐	๒๗๐	๒๙๐	๓๑๐	๓๓๐
๙	จำนวนกิจกรรมการยกระดับคุณภาพ การศึกษาสู่สากลภายใต้ข้อตกลง (MOU) ร่วมกับหน่วยงานภาครัฐ ภาคเอกชน มหาวิทยาลัยในประเทศ หรือมหาวิทยาลัย ต่างประเทศ	กิจกรรม	๑๐	๑๒	๑๔	๑๖	๑๘
๑๐	จำนวนนวัตกรรมที่เกิดจากการพัฒนาของ วิศวกรสังคมที่นำไปแก้ไขปัญหาและก่อให้เกิด การเปลี่ยนแปลงในชุมชน ท้องถิ่น	ผลงาน	๕	๑๐	๑๕	๒๐	๒๕
๑๑	จำนวนผู้ประกอบการใหม่ (Startup) ที่เกิด จากการบ่มเพาะของมหาวิทยาลัย	ธุรกิจ	๕	๑๐	๑๕	๒๐	๒๕
๑๒	จำนวนชุมชนที่นักศึกษาประยุกต์ใช้ องค์ความรู้ในการปฏิบัติงานจริงแก้ไขปัญหา และการพัฒนาชุมชนในมิติด้านเศรษฐกิจ สังคม และสิ่งแวดล้อม	ชุมชน	๑๐	๑๒	๑๔	๑๖	๑๘



ลำดับ ที่	ตัวชี้วัดผลสำเร็จ	หน่วย นับ	ค่าเป้าหมาย				
			๒๕๖๖	๒๕๖๗	๒๕๖๘	๒๕๖๙	๒๕๗๐
๑๓	ร้อยละของหลักสูตรที่มีศิษย์เก่า หรือผู้ทรงคุณวุฒิที่ประสบความสำเร็จหรือได้รับการยกย่องในระดับชาติหรือนานาชาติร่วมพัฒนาการศึกษาเพื่อพัฒนาประเทศและสังคม	ร้อยละ	๕๐	๖๐	๗๐	๘๐	๙๐
๑๔	ร้อยละของอาจารย์ที่มีคุณวุฒิปริญญาเอก	ร้อยละ	๔๒	๔๔	๔๖	๔๘	๕๐
๑๕	ร้อยละของอาจารย์ที่ดำรงตำแหน่งทางวิชาการ	ร้อยละ	๕๐	๕๔	๕๘	๖๒	๖๔
๑๖	ร้อยละของบัณฑิตระดับปริญญาตรีที่ได้งานทำ/ประกอบอาชีพอิสระหลังสำเร็จการศึกษาภายในระยะเวลา ๑ ปี ในพื้นที่มหาวิทยาลัยรัศมีรอบ ๓๕๐ กิโลเมตร ต่อจำนวนบัณฑิตที่สำเร็จการศึกษาทั้งหมด	ร้อยละ	๗๐	๘๐	๘๐	๙๐	๙๐
๑๗	ค่าเฉลี่ยความพึงพอใจของผู้ใช้บัณฑิตตามกรอบคุณวุฒิระดับอุดมศึกษาแห่งชาติ	ค่าเฉลี่ย	๔.๕๐	๔.๕๐	๔.๕๐	๔.๕๐	๔.๕๐
๑๘	ร้อยละอาจารย์ประจำชาวต่างชาติต่ออาจารย์ประจำสถาบันทั้งหมด	ร้อยละ	๕	๕	๖	๖	๖
๑๙	จำนวนนักศึกษาต่างชาติที่เข้ามาศึกษาในหลักสูตรของมหาวิทยาลัย	คน	๒๐๐	๒๕๐	๓๐๐	๓๕๐	๔๐๐

ด้านที่ ๔ การพัฒนาระบบบริหารจัดการ

นโยบายข้อที่ ๔ สร้างระบบนิเวศ (Ecological) มหาวิทยาลัยที่เกื้อกูลการเรียนรู้ วิจัย เสริมประสิทธิภาพการทำงาน สร้างนวัตกรรมและคุณภาพชีวิตของชุมชนมหาวิทยาลัยและผู้มีส่วนได้ส่วนเสีย

๔.๑ พัฒนามหาวิทยาลัยเชิงนิเวศ (Green University) เพื่อรับการจัดอันดับระดับสากล

๔.๒ พัฒนาสถานที่ อุปกรณ์ที่ทันสมัย การเข้าถึงระบบอินเทอร์เน็ตที่ดี มีฐานข้อมูล ระบบงานที่เหมาะสมกับการส่งเสริมการเรียนรู้ การให้บริการ การบริหารจัดการ เพื่อมุ่งสู่การเป็นมหาวิทยาลัยดิจิทัล (Digital University)

๔.๓ พัฒนามหาวิทยาลัยให้เป็นมหาวิทยาลัยแห่งการพัฒนาผู้ประกอบการ (Entrepreneurial University) โดยการจัดการเรียนการสอนที่บูรณาการทักษะการเป็นผู้ประกอบการกับหลักสูตรการเรียนการสอน จัดให้มีกองทุนเริ่มต้นการเป็นผู้ประกอบการ (Pre-Seed Fund) เพื่อร่วมทุนในผลงาน หรือนวัตกรรมของนักศึกษาที่มีโอกาสต่อยอดเชิงพาณิชย์

๔.๔ พัฒนามหาวิทยาลัยแห่งนวัตกรรม (Innovative University) สร้างความพร้อมด้านระบบนิเวศเชิงนวัตกรรม ความรู้ ความสามารถ สมรรถนะ การบริหารที่เน้นการใช้นวัตกรรม และเทคโนโลยีให้กับอาจารย์ บุคลากร และผู้มีส่วนได้ส่วนเสีย





๔.๕ พัฒนามหาวิทยาลัยเพื่อความเป็นเลิศ (Excellence University) ตามเกณฑ์มาตรฐานระดับสากลโดยยึดหลักธรรมาภิบาล (Good Governance)

๔.๖ พัฒนามหาวิทยาลัยแห่งความสุข (Happy University) โดยสร้างสภาพแวดล้อมการทำงาน พัฒนาศักยภาพของบุคลากรให้มีความก้าวหน้าในอาชีพ มีคุณภาพชีวิตที่ดี มีความสมดุลระหว่างงานและชีวิตส่วนตัว และมีความรักความผูกพันต่อองค์กร

๔.๗ แสวงหารายได้เพื่อการพัฒนาอย่างยั่งยืนเพื่อเพิ่มประสิทธิภาพ การบริหารทรัพย์สินภายในมหาวิทยาลัย และพัฒนาระบบบริหารจัดการงบประมาณแบบมุ่งเน้นผลงานตามยุทธศาสตร์และลดรายจ่ายที่ไม่จำเป็น (Lean Management)

ตารางที่ ๔ ตัวชี้วัดผลสำเร็จและเป้าหมายการดำเนินงานด้านการพัฒนาระบบบริหารจัดการ

ลำดับ ที่	ตัวชี้วัดผลสำเร็จ	หน่วย นับ	ค่าเป้าหมาย				
			๒๕๖๖	๒๕๖๗	๒๕๖๘	๒๕๖๙	๒๕๗๐
๑	ผลการจัดระดับมหาวิทยาลัยสีเขียว (Green University)	อันดับ	๒๑๐	๒๐๐	๑๙๐	๑๘๐	๑๗๐
๒	จำนวนระบบงานบริการ การบริหารจัดการที่มีการปรับปรุงหรือพัฒนาใหม่ โดยนำเทคโนโลยีดิจิทัลมาใช้ในการพัฒนาประสิทธิภาพการดำเนินงาน	ระบบ	๒	๓	๔	๕	๖
๓	ระดับความสำเร็จของการจัดตั้งกองทุนเริ่มต้นผู้ประกอบการ (Pre-Seed Fund)	ระดับ	๒	๓	๔	๕	๕
๔	ผลการประเมินคุณธรรมและความโปร่งใสในการดำเนินงานของหน่วยงานภาครัฐ (ITA)	คะแนน	๙๔	๙๕	๙๕	๙๕	๙๕
๕	ผลการประเมินตามเกณฑ์คุณภาพการศึกษาเพื่อการดำเนินการที่เป็นเลิศ (EdPEX)	คะแนน	๒๗๐	๒๙๐	๓๑๐	๓๓๐	๓๕๐ (TQC)
๖	ร้อยละของคณะ/วิทยาลัย ที่มีผลการประเมินตามเกณฑ์คุณภาพการศึกษาเพื่อการดำเนินการที่เป็นเลิศ (EdPEX) ไม่ต่ำกว่า ๒๐๐ คะแนน	ร้อยละ	๖๐	๗๐	๘๐	๙๐	๑๐๐
๗	ผลการจัดอันดับมหาวิทยาลัย THE Impact Rankings	อันดับ	๒๐๑ - ๓๐๐	๒๐๑ - ๓๐๐	๑๐๑ - ๒๐๐	๑๐๑ - ๒๐๐	๑๐๑ - ๒๐๐
๘	สัดส่วนงบประมาณแผ่นดินต่องบประมาณรายได้	สัดส่วน	๕๐:๕๐	๕๐:๕๐	๕๐:๕๐	๔๐:๖๐	๔๐:๖๐
๙	ผลตอบแทนจากการดำเนินการวิจัย บริการวิชาการ ศิลปวัฒนธรรม และการบริหาร สันทันท์	ร้อยละ	๓๐	๓๐	๓๐	๓๐	๓๐
๑๐	ร้อยละการเพิ่มขึ้นของรายได้ที่เกิดจากแหล่งอื่นที่ไม่ใช่การจัดการศึกษา	ร้อยละ	๓๐	๓๐	๓๐	๓๐	๓๐
๑๑	ค่าเฉลี่ยความผูกพันของบุคลากรที่มีต่อมหาวิทยาลัย	ค่าเฉลี่ย	๔.๕๑	๔.๕๑	๔.๕๑	๔.๕๑	๔.๕๑



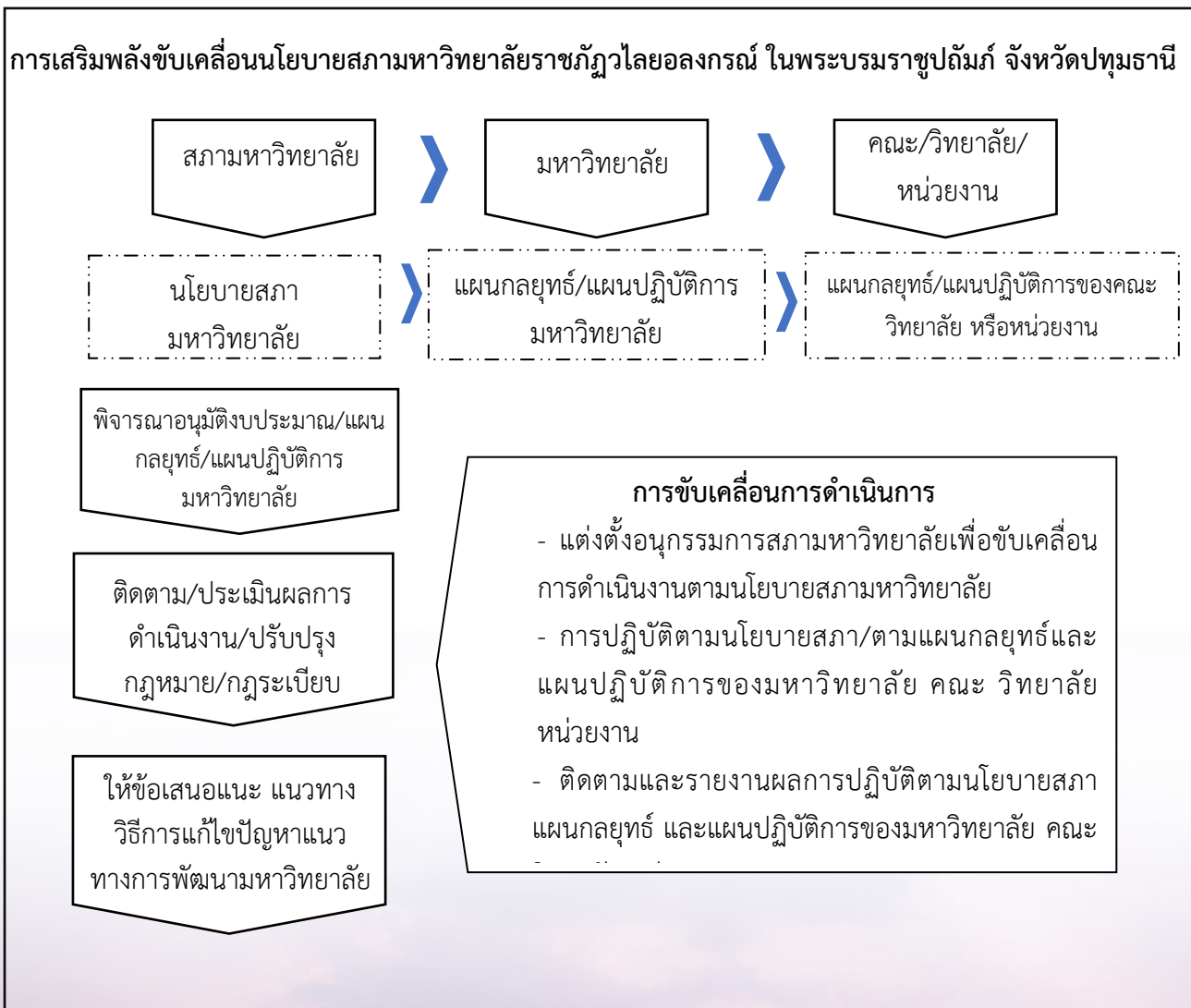
ลำดับ ที่	ตัวชี้วัดผลสำเร็จ	หน่วย นับ	ค่าเป้าหมาย				
			๒๕๖๖	๒๕๖๗	๒๕๖๘	๒๕๖๙	๒๕๗๐
๑๒	ค่าเฉลี่ยความพึงพอใจของผู้มีส่วนได้ส่วนเสีย ตามพันธกิจของมหาวิทยาลัย	ค่าเฉลี่ย	๔.๕๑	๔.๕๑	๔.๕๑	๔.๕๑	๔.๕๑





การเสริมพลังขับเคลื่อนนโยบายสภามหาวิทยาลัยสู่การปฏิบัติ

สภามหาวิทยาลัยเป็นองค์กรสูงสุดของมหาวิทยาลัย มีอำนาจหน้าที่ควบคุมดูแลกิจการทั่วไปของมหาวิทยาลัย เป็นกลไกทางการบริหารมหาวิทยาลัยที่สำคัญยิ่ง เนื่องด้วยเป็นองค์กรกำหนดนโยบาย ทิศทางการบริหารจัดการมหาวิทยาลัย สภามหาวิทยาลัยได้กำหนดทิศทางในการจัดการศึกษาเพื่อให้มหาวิทยาลัยราชภัฏวไลยอลงกรณ์ ในพระบรมราชูปถัมภ์ จังหวัดปทุมธานี นำสู่การบริหารจัดการ และการพัฒนามหาวิทยาลัย มาโดยต่อเนื่อง นโยบายสภามหาวิทยาลัยช่วงปี ๒๕๖๖ - ๒๕๗๐ ฉบับนี้เป็นกรอบนโยบายช่วงที่ ๓ เพื่อให้การขับเคลื่อนนโยบายสภามหาวิทยาลัยไปสู่การปฏิบัติที่ชัดเจน สภามหาวิทยาลัยจึงได้กำหนดกรอบแนวทางการเสริมพลังขับเคลื่อนนโยบายสภามหาวิทยาลัยสู่การปฏิบัติ ดังต่อไปนี้



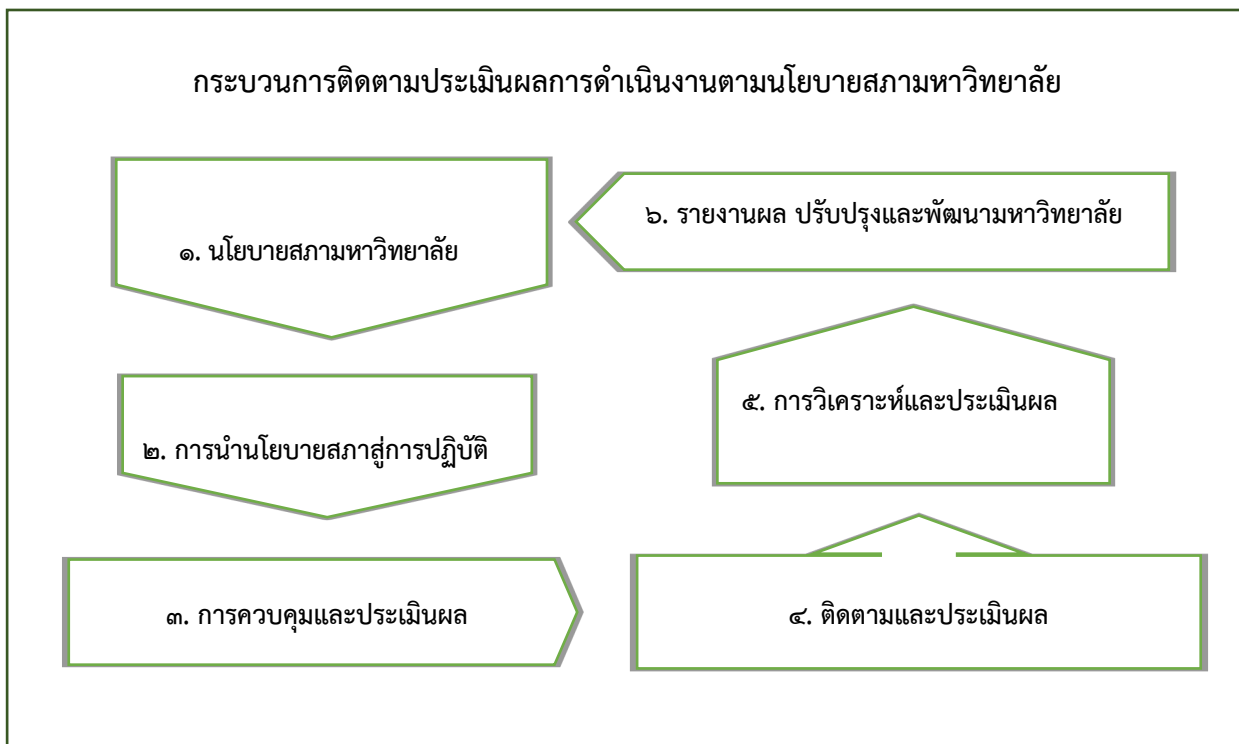
ภาพที่ ๑ การเสริมพลังขับเคลื่อนนโยบายสภามหาวิทยาลัยราชภัฏวไลยอลงกรณ์ ในพระบรมราชูปถัมภ์



จากภาพที่ ๑ แสดงเห็นว่าคณะกรรมการสภามหาวิทยาลัยราชภัฏวไลยอลงกรณ์ ในพระบรมราชูปถัมภ์ จังหวัดปทุมธานี ได้มีการกำหนดนโยบายสภามหาวิทยาลัยราชภัฏวไลยอลงกรณ์ ในพระบรมราชูปถัมภ์ จังหวัดปทุมธานี พ.ศ. ๒๕๖๖ - ๒๕๗๐ เพื่อใช้ประกอบการการกำกับดูแลการบริหารมหาวิทยาลัยให้เกิดผลสัมฤทธิ์ และผลลัพธ์ของการจัดการศึกษา โดยกำหนดตัวชี้วัดผลสำเร็จและเป้าหมายการดำเนินงานตามนโยบาย ทั้ง ๔ ข้อ และมีการถ่ายทอดนโยบายสภาให้กับมหาวิทยาลัยนำไปกำหนดเป็นแผนปฏิบัติการ ประจำปีงบประมาณ มหาวิทยาลัยดำเนินการกลั่นกรองแผนงาน โครงการ กิจกรรมตามแผนกลยุทธ์ และแผนปฏิบัติการ ให้เป็นไปตามนโยบายสภามหาวิทยาลัยโดยแสดงความเชื่อมโยงระหว่างนโยบายสภามหาวิทยาลัยกับแผนกลยุทธ์ และแผนปฏิบัติการ โดยระบุให้ชัดเจนอยู่ในแผนกลยุทธ์และแผนปฏิบัติการ รายละเอียดในแผนกลยุทธ์ และแผนปฏิบัติการประกอบด้วย วิสัยทัศน์ พันธกิจ เป้าประสงค์ แนวทางการดำเนินงาน โครงการ กิจกรรม และงบประมาณที่ใช้ปฏิบัติงาน งบประมาณรายรับ - รายจ่าย งบลงทุน งบจัดหารายได้ เสนอต่อ คณะกรรมการสภามหาวิทยาลัยพิจารณาให้ความเห็นชอบ

มหาวิทยาลัยถ่ายทอดเป้าหมายการดำเนินงานให้กับคณะ วิทยาลัย หน่วยงานสนับสนุนการเรียน การสอน และทำข้อตกลงความรับผิดชอบในการดำเนินงานให้บรรลุเป้าหมายร่วมกันตามแผนกลยุทธ์และ แผนปฏิบัติการของมหาวิทยาลัย เมื่อหน่วยงานได้รับมอบหมายค่าเป้าหมายการดำเนินงานแล้ว ต้องจัดทำแผน กลยุทธ์และแผนปฏิบัติการของคณะ วิทยาลัย และหน่วยงานสนับสนุนการเรียนการสอน แล้วนำเสนอแผน กลยุทธ์และแผนปฏิบัติการต่อคณะกรรมการบริหารมหาวิทยาลัยเพื่อพิจารณาให้ความเห็นชอบ หน่วยงาน ภายในมหาวิทยาลัยดำเนินการตามแผนกลยุทธ์และแผนปฏิบัติการ โดยมอบหมายให้บุคลากรในสังกัดร่วมกัน กำหนด วิสัยทัศน์ พันธกิจ เป้าประสงค์เป้าหมาย โครงการ กิจกรรม งบประมาณ ระยะเวลาการดำเนิน โครงการ ระบุผู้รับผิดชอบที่ชัดเจนในการดำเนินการ และถ่ายทอดเป้าหมายระดับหน่วยงานลงสู่บุคคลตามที่ได้ ตกลงร่วมกันไว้

คณะกรรมการสภามหาวิทยาลัยดำเนินการติดตาม ประเมินผลการดำเนินการตามนโยบาย สภามหาวิทยาลัยราชภัฏวไลยอลงกรณ์ ในพระบรมราชูปถัมภ์ จังหวัดปทุมธานี พ.ศ. ๒๕๖๖ - ๒๕๗๐ เพื่อให้ทราบความก้าวหน้าในการดำเนินงาน มีการติดตามความก้าวหน้าการดำเนินงานอย่างต่อเนื่อง ทุกไตรมาส ไตรมาสที่ ๑ เดือนตุลาคม - ธันวาคม ไตรมาสที่ ๒ เดือนมกราคม - มีนาคม ไตรมาสที่ ๓ เดือนเมษายน - มิถุนายน และไตรมาสที่ ๔ เดือนกรกฎาคม - กันยายน วิธีการติดตามการดำเนินงาน โดยให้ทุกหน่วยงาน ในสังกัดติดตามการดำเนินงานตามตัวชี้วัดของนโยบายสภามหาวิทยาลัย และจัดทำรายงานเสนอต่อ คณะกรรมการติดตาม ตรวจสอบ และประเมินผลงานของมหาวิทยาลัย และนำเสนอให้คณะกรรมการสภา มหาวิทยาลัยพิจารณาให้ข้อเสนอแนะ ในกรณีที่พบปัญหา/อุปสรรคในการดำเนินงาน จะได้พิจารณาแนวทาง ในการแก้ไข ปรับปรุงการดำเนินงานให้สำเร็จลุล่วงไปได้อย่างมีประสิทธิภาพ โดยมีกระบวนการติดตาม ประเมินผลการดำเนินการตามนโยบายสภามหาวิทยาลัย ดังแสดงในภาพที่ ๒



ภาพที่ ๒ กระบวนการติดตามประเมินผลการดำเนินงานตามนโยบายสภามหาวิทยาลัย

สภามหาวิทยาลัยกำหนดให้มหาวิทยาลัยนำเสนอผลการดำเนินงานตามนโยบายสภามหาวิทยาลัย และตามตัวชี้วัดความสำเร็จในการดำเนินงาน โดยให้รายงานผลการดำเนินการเป็นวาระเพื่อพิจารณาให้สภามหาวิทยาลัยรับทราบและพิจารณาผลการดำเนินงาน พร้อมทั้งให้ข้อเสนอแนะในการปรับปรุงและพัฒนาของมหาวิทยาลัยให้มีผลการดำเนินงานที่ดีขึ้น โดยจัดให้มีการรายงานผลการดำเนินงานในรอบ ๖ เดือน (ตุลาคม – มีนาคม) และ รอบ ๑๒ เดือน (เมษายน - กันยายน) โดยในรอบ ๖ เดือน รายงานทุกเดือนเมษายน และ รอบ ๑๒ เดือนรายงานทุกเดือนตุลาคมของทุกปี

คณะกรรมการสภามหาวิทยาลัยได้รับทราบผลการดำเนินงานของมหาวิทยาลัยจากการติดตามประเมินผลการดำเนินงานของคณะกรรมการติดตาม ตรวจสอบ และประเมินผลงานของมหาวิทยาลัย หากพิจารณาแล้วเห็นว่าการทำงานของมหาวิทยาลัยยังมีข้อจำกัดในด้านกฎหมาย ระเบียบ ข้อบังคับ ที่มีความล้าสมัย และไม่สอดคล้องกับการดำเนินงานในสภาพปัจจุบัน สภามหาวิทยาลัยได้กำหนดให้มหาวิทยาลัยเสนอสิ่งที่เห็นสมควรมีการปรับปรุง แก้ไขกฎหมาย ระเบียบ ข้อบังคับ ต่อสภามหาวิทยาลัยเพื่อพิจารณาการปรับปรุงแก้ไข ทำให้การดำเนินงานเป็นไปตามนโยบายสภามหาวิทยาลัยได้อย่างมีประสิทธิภาพ



ค่านิยมตัวชี้วัด

ด้านที่ ๑ การพัฒนาท้องถิ่น

นโยบายข้อที่ ๑ สร้างความร่วมมือกับหุ้นส่วนทางสังคมทั้งภาครัฐและสังคม เพื่อสร้างเมืองและชุมชน ท้องถิ่น ให้เกิดการพัฒนาย่างสมดุลและยั่งยืน

ตัวชี้วัดที่ ๔ อัตราการเติบโตของมูลค่าเศรษฐกิจฐานรากของมูลค่าผลิตภัณฑ์หรือบริการของชุมชน ท้องถิ่น

เกณฑ์การประเมิน

$$\frac{\text{จำนวนเงินรายได้ที่เกิดจากการพัฒนาผลิตภัณฑ์หรือบริการของชุมชน ท้องถิ่น ของปีปัจจุบัน} - \text{จำนวนเงินรายได้ที่เกิดจากการพัฒนาผลิตภัณฑ์หรือบริการของชุมชน ท้องถิ่นของปีที่ผ่านมา}}{\text{จำนวนเงินรายได้ที่เกิดจากการพัฒนาผลิตภัณฑ์หรือบริการของชุมชน ท้องถิ่นของปีที่ผ่านมา}} \times 100$$

ตัวชี้วัดที่ ๕ ร้อยละผลงานวิจัยและนวัตกรรมที่ตีพิมพ์เผยแพร่ในระดับชาติและนานาชาติต่อโจทย์การพัฒนาเชิงพื้นที่และเชิงประเด็น ด้านการจัดการเรียนรู้ ด้านการบริการและการท่องเที่ยว การเกษตรและอาหาร การสร้างเสริมสุขภาพและสิ่งแวดล้อม ต่อผลงานวิจัยทั้งหมด

เกณฑ์การประเมิน

$$\frac{\text{จำนวนผลงานวิจัยและนวัตกรรมที่ตีพิมพ์เผยแพร่ในระดับชาติและนานาชาติต่อโจทย์การพัฒนาเชิงพื้นที่และเชิงประเด็น}}{\text{จำนวนผลงานวิจัยทั้งหมด}} \times 100$$

ตัวชี้วัดที่ ๗ ร้อยละของหลักสูตรที่นักศึกษาและอาจารย์ มีส่วนร่วมในการพัฒนาเศรษฐกิจฐานรากยกระดับคุณภาพชีวิต ฐานเศรษฐกิจและทุนชุมชน ท้องถิ่นที่เข้มแข็ง

เกณฑ์การประเมิน

$$\frac{\text{จำนวนหลักสูตรที่นักศึกษาอาจารย์มีส่วนร่วมในการพัฒนาเศรษฐกิจฐานรากยกระดับคุณภาพชีวิต ฐานเศรษฐกิจและทุนชุมชนที่เข้มแข็ง}}{\text{จำนวนหลักสูตรทั้งหมดที่เปิดสอนในปีการศึกษานั้น}} \times 100$$



ตัวชี้วัดที่ ๘ จำนวนเงินรายได้ที่เกิดจากการบริหารจัดการศิลปวัฒนธรรมที่นำไปต่อยอดสู่เศรษฐกิจสร้างสรรค์

เศรษฐกิจสร้างสรรค์ หมายถึง การสร้างรายได้บนพื้นฐานการใช้ศิลปวัฒนธรรมเพื่อสร้างนวัตกรรมการผลิตสินค้าหรือการบริการที่ตอบสนองความต้องการของผู้บริโภค

ด้านที่ ๒ การผลิตและพัฒนาครู

นโยบายข้อที่ ๒ ยกระดับการผลิตและพัฒนาครู ร่วมพัฒนาครูและโรงเรียนเครือข่ายคุณภาพสูง
ตัวชี้วัดที่ ๑ ร้อยละของอาจารย์ครุศาสตร์ที่ได้รับรางวัลเชิดชูเกียรติหรือได้รับรางวัลจากการประชุมวิชาการในระดับชาติ หรือนานาชาติ ด้านการจัดการเรียนรู้และการฝึกหัดครู

เกณฑ์การประเมิน

$$\frac{\text{จำนวนอาจารย์ครุศาสตร์ที่ได้รับรางวัลเชิดชูเกียรติหรือได้รับรางวัลจากการประชุมวิชาการในระดับชาติหรือ นานาชาติ ด้านการจัดการเรียนรู้และการฝึกหัดครู}}{\text{จำนวนอาจารย์ครุศาสตร์ทั้งหมด}} \times 100$$

ตัวชี้วัดที่ ๒ ร้อยละของนักศึกษาครูที่สอบผ่านทักษะด้านเทคโนโลยีดิจิทัลและทักษะด้านภาษาอังกฤษ
ทักษะด้านเทคโนโลยีดิจิทัล หมายถึง ความสามารถด้านคอมพิวเตอร์ โดยมีเนื้อหา เกี่ยวกับความรู้ทั่วไป การใช้โปรแกรมสำเร็จรูปสำหรับงานเอกสาร การคำนวณ การนำเสนอ และอินเทอร์เน็ต

Digital Literacy Certification (ICm) คือ การประเมินทักษะด้านการใช้ Digital Literacy โดยใช้มาตรฐานระดับสากลที่รับรองความรู้ ความสามารถในการใช้งานทักษะด้านฮาร์ดแวร์ ซอฟต์แวร์ โปรแกรมสำนักงานสำเร็จรูป อินเทอร์เน็ต และการจัดการกับระบบโครงข่ายระดับพื้นฐาน (ที่มา: สำนักงาน ก.พ.)

เกณฑ์การประเมิน

$$\frac{\text{จำนวนนักศึกษาครูที่สอบผ่านทักษะด้านเทคโนโลยีดิจิทัล}}{\text{จำนวนนักศึกษาครูที่เข้ารับการทดสอบ}} \times 100$$

ทักษะด้านภาษาอังกฤษ หมายถึง การประเมินตามกรอบอ้างอิงความสามารถทางภาษาอังกฤษที่เป็นสากล (The Common European Framework of Reference for Languages : CEFR)

The Common European Framework of Reference for Languages หรือ CEFR คือ ตัววัดมาตรฐานสากลที่ใช้ในการวัดระดับความสามารถทางภาษาอังกฤษ โดยจะแบ่งออกเป็น ๖ ระดับ ตั้งแต่ A๑ สำหรับผู้เริ่มต้น ไปจนถึง C๒ สำหรับระดับเชี่ยวชาญ ประกอบด้วย ๖ ระดับ ได้แก่ระดับ A๑, A๒, B๑, B๒, C๑, และ C๒

เกณฑ์การประเมิน

$$\frac{\text{จำนวนนักศึกษาครูที่สอบผ่านความสามารถทางภาษาอังกฤษ (CEFR)}}{\text{จำนวนนักศึกษาครูที่เข้ารับการสอบ}} \times 100$$



ตัวชี้วัดที่ ๓ ร้อยละของบัณฑิตครูที่สำเร็จการศึกษาในรอบปีการศึกษาที่สอบบรรจุผ่านเกณฑ์ของหน่วยงานทั้งภาครัฐและภาคเอกชน ภายในเวลา ๑ ปี
เกณฑ์การประเมิน

$$\frac{\text{จำนวนบัณฑิตครูที่สอบบรรจุผ่านเกณฑ์ของหน่วยงานทั้งภาครัฐและภาคเอกชน ภายในเวลา ๑ ปี}}{\text{จำนวนบัณฑิตครูทั้งหมดที่สำเร็จการศึกษาในรอบปีนั้น}} \times 100$$

ตัวชี้วัดที่ ๔ ร้อยละของงานวิจัยและนวัตกรรมการจัดการเรียนรู้ ที่ได้รับการตีพิมพ์เผยแพร่ในระดับชาติหรือนานาชาติ เพื่อยกระดับมาตรฐานในการจัดการศึกษาขั้นพื้นฐาน/ฝึกหัดครู ต่อจำนวนงานวิจัยที่ได้รับการตีพิมพ์เผยแพร่ของอาจารย์ทั้งหมด
เกณฑ์การประเมิน

$$\frac{\text{จำนวนงานวิจัยและนวัตกรรมการจัดการเรียนรู้ ที่ได้รับการตีพิมพ์เผยแพร่ในระดับชาติหรือนานาชาติ เพื่อยกระดับมาตรฐานในการจัดการศึกษาขั้นพื้นฐาน/ฝึกหัดครู}}{\text{จำนวนงานวิจัยที่ได้รับการตีพิมพ์เผยแพร่ของอาจารย์ทั้งหมด}} \times 100$$

ตัวชี้วัดที่ ๕ ระดับความสำเร็จของการจัดตั้งโรงเรียนสาธิตในจังหวัดสระแก้วเพื่อเป็นศูนย์ปฏิบัติการและการวิจัยโรงเรียนในท้องถิ่นสู่ระดับสากล
เกณฑ์การประเมิน

๑. มหาวิทยาลัยมีการวิเคราะห์ความเป็นไปได้ของโครงการจัดตั้งโรงเรียนสาธิตจังหวัดสระแก้ว เพื่อจัดทำแผนการลงทุนและแผนปฏิบัติการจัดตั้งโรงเรียนสาธิต และเสนอสภามหาวิทยาลัยเพื่อพิจารณาอนุมัติ
๒. มหาวิทยาลัยมีการดำเนินการตามแผนปฏิบัติการจัดตั้งที่กำหนดได้ไม่ต่ำกว่าร้อยละ ๕๐ ของแผนงาน และรายงานสภามหาวิทยาลัยเพื่อพิจารณา
๓. มหาวิทยาลัยมีการดำเนินการตามแผนปฏิบัติการจัดตั้งที่กำหนดได้ไม่ต่ำกว่าร้อยละ ๘๐ ของแผนงาน และรายงานสภามหาวิทยาลัยเพื่อพิจารณา
๔. มหาวิทยาลัยมีการดำเนินการตามแผนปฏิบัติการจัดตั้งที่กำหนดได้ครบถ้วน ร้อยละ ๑๐๐ ของแผนงาน และรายงานสภามหาวิทยาลัยเพื่อพิจารณา
๕. มีโรงเรียนสาธิตในจังหวัดสระแก้วเพื่อเป็นต้นแบบปฏิรูปการเรียนรู้ให้ผู้เรียนมีความรู้และเป็นพลเมืองแห่งอนาคต และมีนักเรียนเข้าศึกษาเป็นไปตามแผนที่กำหนดและรายงานสภามหาวิทยาลัยเพื่อทราบ



ด้านที่ ๓ การยกระดับคุณภาพการศึกษาและพัฒนาบัณฑิต

นโยบายข้อที่ ๓ พัฒนาการศึกษาใหม่เพื่อสร้างบัณฑิตเป็นผู้รอบรู้ มีมาตรฐานทางวิชาการและวิชาชีพมีสมรรถนะการเป็นผู้ประกอบการ วิศวกรสังคม เพื่อเป็นผู้นำการเปลี่ยนแปลงก่อให้เกิดประโยชน์ต่อสังคม

ตัวชี้วัดที่ ๔ ร้อยละของรายได้การจัดการเรียนรู้ตลอดชีวิต (Lifelong Learning) ในรูปแบบหลักสูตรระยะสั้น (Short Course) เปลี่ยนทักษะใหม่ (Reskill) และการยกระดับทักษะเดิม (Upskill) ต่อรายได้จากการจัดการศึกษา

เกณฑ์การประเมิน

$$\frac{\text{จำนวนรายได้การจัดการเรียนรู้ตลอดชีวิต (Lifelong Learning) ในรูปแบบหลักสูตรระยะสั้น (Short Course) เปลี่ยนทักษะใหม่ (Reskill) และการยกระดับทักษะเดิม (Upskill)}}{\text{จำนวนรายได้จากการจัดการศึกษาทั้งหมด}} \times 100$$

ตัวชี้วัดที่ ๕ จำนวนกิจกรรมการยกระดับคุณภาพการศึกษาสู่สากลภายใต้ข้อตกลง (MOU) ร่วมกับหน่วยงานภาครัฐ ภาคเอกชน มหาวิทยาลัยในประเทศ หรือมหาวิทยาลัยต่างประเทศ

สัญญาที่เกิดขึ้นใหม่จากกิจกรรมการยกระดับคุณภาพการศึกษาสู่สากล หมายถึง สัญญาที่เกิดจากกิจกรรมทางวิชาการ เพื่อยกระดับคุณภาพการศึกษาสู่สากลได้และการแลกเปลี่ยนนักศึกษา การแลกเปลี่ยนอาจารย์ การจัดการศึกษาร่วมกันในลักษณะ Dual Degree หรือการจัดหลักสูตรระยะสั้นร่วมกัน เป็นต้น

ตัวชี้วัดที่ ๑๑ จำนวนผู้ประกอบการใหม่ (Startup) ที่เกิดจากการบ่มเพาะของมหาวิทยาลัย

ผู้ประกอบการใหม่ (Startup) หมายถึง นักศึกษาที่ผ่านการบ่มเพาะทักษะการเป็นผู้ประกอบการ เพื่อจัดตั้งธุรกิจนิติบุคคลที่มีศักยภาพในการเติบโตอย่างก้าวกระโดด โดยประยุกต์ใช้วิทยาศาสตร์ เทคโนโลยี และนวัตกรรม

ตัวชี้วัดที่ ๑๓ ร้อยละของหลักสูตรที่มีศิษย์เก่า หรือผู้ทรงคุณวุฒิที่ประสบความสำเร็จหรือได้รับการยกย่องในระดับชาติหรือนานาชาติร่วมพัฒนาการศึกษาเพื่อพัฒนาประเทศและสังคม

เกณฑ์การประเมิน

$$\frac{\text{จำนวนหลักสูตรที่มีศิษย์เก่าหรือผู้ทรงคุณวุฒิที่ประสบความสำเร็จหรือได้รับการยกย่อง ในระดับชาติหรือนานาชาติร่วมพัฒนาการศึกษาเพื่อพัฒนาประเทศและสังคม}}{\text{จำนวนหลักสูตรทั้งหมด}} \times 100$$



ตัวชี้วัดที่ ๑๔ ร้อยละของอาจารย์ที่มีคุณวุฒิปริญญาเอก
เกณฑ์การประเมิน

$$\frac{\text{จำนวนอาจารย์ที่มีคุณวุฒิปริญญาเอก}}{\text{จำนวนอาจารย์ทั้งหมด}} \times 100$$

ตัวชี้วัดที่ ๑๕ ร้อยละของอาจารย์ที่ดำรงตำแหน่งทางวิชาการ
เกณฑ์การประเมิน

$$\frac{\text{จำนวนอาจารย์ที่ดำรงตำแหน่งทางวิชาการ}}{\text{จำนวนอาจารย์ที่มีสิทธิ์ขอตำแหน่งทางวิชาการ}} \times 100$$

ตัวชี้วัดที่ ๑๖ ร้อยละของบัณฑิตระดับปริญญาตรี ที่ได้งานทำ/ประกอบอาชีพอิสระหลังสำเร็จการศึกษาภายในระยะเวลา ๑ ปี ในพื้นที่มหาวิทยาลัยรัศมีรอบ ๓๕๐ กิโลเมตร ต่อจำนวนบัณฑิตที่สำเร็จการศึกษาทั้งหมด พื้นที่มหาวิทยาลัยรัศมีรอบ ๓๕๐ กิโลเมตร ประกอบไปด้วย กรุงเทพมหานคร นนทบุรี ปทุมธานี พิจิตร พิษณุโลก สระบุรี ลพบุรี ปราจีนบุรี นครราชสีมา ชลบุรี สระแก้ว จันทบุรี ประจวบคีรีขันธ์ ฉะเชิงเทรา ตรัง เพชรบุรี ราชบุรี ชัยนาท สมุทรปราการ สิงห์บุรี สมุทรสาคร กาญจนบุรี สุพรรณบุรี อ่างทอง กำแพงเพชร อุทัยธานี นครสวรรค์ และพระนครศรีอยุธยา

ด้านที่ ๔ การพัฒนาระบบบริหารจัดการ

นโยบายข้อที่ ๔ สร้างระบบนิเวศ (Ecological) มหาวิทยาลัยที่เกื้อกูลการเรียนรู้ วิจัย เสริมประสิทธิภาพการทำงาน สร้างนวัตกรรมและคุณภาพชีวิตของชุมชนมหาวิทยาลัยและผู้มีส่วนได้ส่วนเสีย

ตัวชี้วัดที่ ๓ ระดับความสำเร็จของการจัดตั้งกองทุนเริ่มต้นผู้ประกอบการ (Pre-Seed Fund)
เกณฑ์การประเมิน

๑. มีการวิเคราะห์ความพร้อม จัดทำแผนปฏิบัติการ แต่งตั้งคณะกรรมการ เพื่อจัดตั้งกองทุนเริ่มต้นผู้ประกอบการ (Pre-Seed Fund) เสนอคณะกรรมการบริหารมหาวิทยาลัยและคณะกรรมการสภามหาวิทยาลัยเพื่อพิจารณาอนุมัติ
๒. มีการจัดทำระเบียบ ข้อบังคับ กองทุนเริ่มต้นผู้ประกอบการ (Pre-Seed Fund) เสนอให้คณะกรรมการสภามหาวิทยาลัยเพื่อพิจารณาอนุมัติ
๓. มีการดำเนินการตามแผนการจัดตั้งกองทุนเริ่มต้นผู้ประกอบการ (Pre-Seed Fund) ร้อยละ ๕๐
๔. มีการดำเนินการตามแผนการจัดตั้งกองทุนเริ่มต้นผู้ประกอบการ (Pre-Seed Fund) ร้อยละ ๘๐
๕. มีการจัดสรรเงินทุนเพื่อร่วมทุนในผลงานหรือนวัตกรรมของนักศึกษา อย่างน้อย ๑ ราย



ตัวชี้วัดที่ ๖ ร้อยละของคณะ/วิทยาลัย ที่มีผลการประเมินตามเกณฑ์คุณภาพการศึกษาเพื่อการ
ดำเนินการที่เป็นเลิศ (EdPEX) ไม่ต่ำกว่า ๒๐๐ คะแนน
เกณฑ์การประเมิน

$$\frac{\text{จำนวนคณะ/วิทยาลัย ที่มีผลการประเมินตามเกณฑ์คุณภาพการศึกษา
เพื่อการดำเนินการที่เป็นเลิศ (EdPEX) ไม่ต่ำกว่า ๒๐๐ คะแนน}}{\text{จำนวนคณะ/วิทยาลัยทั้งหมด}} \times ๑๐๐$$

ตัวชี้วัดที่ ๗ ผลตอบแทนจากการดำเนินงานการวิจัย บริการวิชาการ ศิลปวัฒนธรรมและ
การบริหารสินทรัพย์
เกณฑ์การประเมิน

$$\frac{(\text{รายได้วิจัย} + \text{รายได้บริการวิชาการ} + \text{รายได้ศิลปวัฒนธรรม} + \text{รายได้การบริหาร
สินทรัพย์}) - (\text{รายจ่ายวิจัย} + \text{รายจ่ายบริการวิชาการ} + \text{รายจ่ายศิลปวัฒนธรรม} +
รายจ่ายการบริหารสินทรัพย์)}{(\text{รายจ่ายวิจัย} + \text{รายจ่ายบริการวิชาการ} + \text{รายจ่ายศิลปวัฒนธรรม} + \text{รายจ่ายการ
บริหารสินทรัพย์})} \times ๑๐๐$$





**ภาพกิจกรรมการจัดประชุมสภามหาวิทยาลัย
ครั้งที่ ๑/๒๕๖๕
วันที่ ๖-๗ กรกฎาคม ๒๕๖๕**



การประชุมทบทวนนโยบาย (Retreat)
สภามหาวิทยาลัย และการดำเนินงานของ
สภามหาวิทยาลัยราชภัฏวไลยอลงกรณ์ ในพระบรมราชูปถัมภ์
จังหวัดปทุมธานี

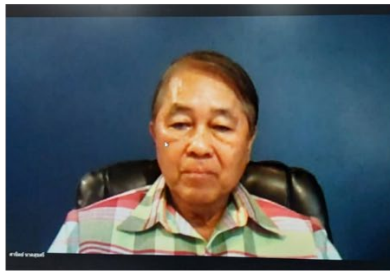
วันที่ ๖-๗ กรกฎาคม ๒๕๖๕
ณ โรงแรมเลอมอนเต้เขาใหญ่ จังหวัดนครราชสีมา

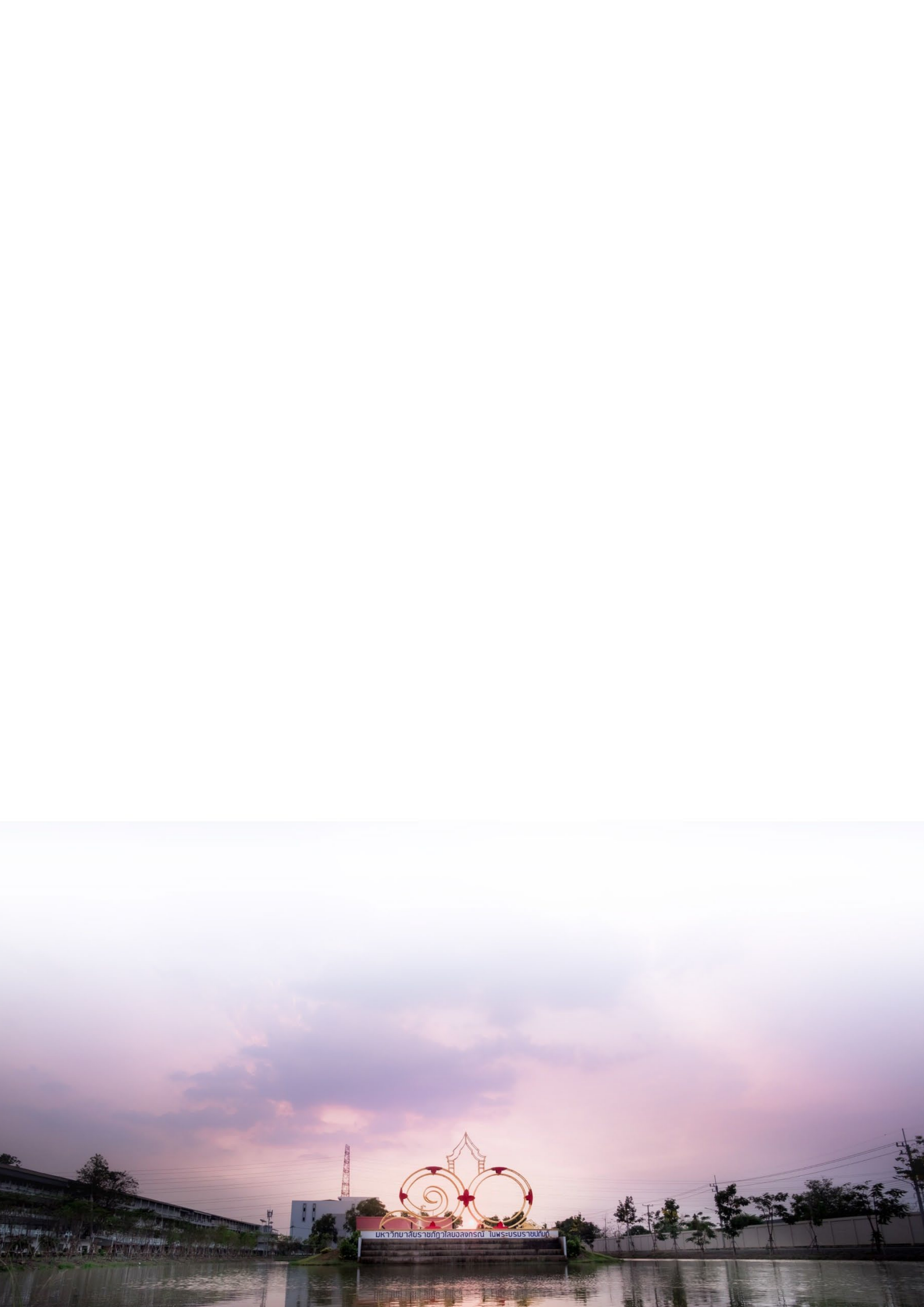


การจัดประชุมคณะกรรมการสภามหาวิทยาลัย ครั้งพิเศษที่ ๑/๒๕๖๕ เมื่อวันที่ ๖ - ๗ กรกฎาคม ๒๕๖๕ ณ โรงแรมเลอมอนต์เขาใหญ่ จังหวัดนครราชสีมา เป็นการประชุมแบบผสมผสานผ่านสื่ออิเล็กทรอนิกส์ เพื่อพิจารณาทบทวนนโยบาย (Retreat) สภามหาวิทยาลัยราชภัฏวไลยอลงกรณ์ ในพระบรมราชูปถัมภ์ จังหวัดปทุมธานี พ.ศ. ๒๕๖๕ - ๒๕๖๙ และจัดทำนโยบายสภามหาวิทยาลัย พ.ศ. ๒๕๖๖ - ๒๕๗๐ (ฉบับปรับปรุง เดือนกันยายน ๒๕๖๕)









มหาวิทยาลัยเทคโนโลยีสุรนารี พระบรมราชินีนาถ



มหาวิทยาลัยราชภัฏวไลยอลงกรณ์ ในพระบรมราชูปถัมภ์ จังหวัดปทุมธานี
เลขที่ ๑ หมู่ ๒๐ ต.คลองหนึ่ง อ.คลองหลวง จ.ปทุมธานี ๑๓๑๘๐
Tel : ๐-๒๕๒๔-๐๖๗๔-๗ ต่อ ๓๐๒ Fax : ๐-๒๕๒๔-๒๕๘๐
สำนักงานสภามหาวิทยาลัย Tel / Fax : ๐-๒๕๐๙-๑๗๕๕
www.vru.ac.th